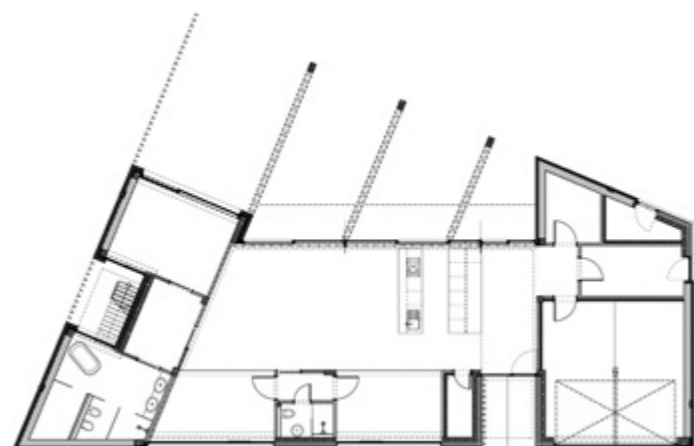


NAPLEMENTE A TÓ FÖLÖTT

*Nyitott-zárt villaépület
a fővárosi agglomerációban*



KÜLÖNLEGES, NEM ELAPRÓZOTT, EGY-EGY RÉSZLETÉBEN MÉGIS RAFINÁLT VILLAÉPÜLET ÁLL BUDAPEST VONZÁSKÖRZETÉBEN. A B13 STÚDIÓ TERVEZTE OTTHON KELETI ÉS EZOTERIKUS HATÁSOKAT VONULTAT FEL, ÉS TÖKÉLETES NYUGALMAT ÁRASZT.

*Szöveg: UJLAKY-GAZDAG ISTVÁN
Építészet: BÉNYEI ISTVÁN
(B13 ÉPÍTŐMŰVÉSZ KFT.)
Fotó: PALKÓ GYÖRGY*

^ Az épület egyszintes, de a közösségi terek nagyobb belmagasságot kaptak.

Adott egy különleges, trapéz alakú telek, az úttal szembeni végén egy tó, miközben a két szomszédos telek közül egyelőre csak az egyik beépített. „Az egész területet egy magánember fejlesztte, aki eléggé szereti a modernizmust, ezért csak modern épületek valósulnak meg, ami végtelenül pozitív a számomra” – mondja a környezetről Bényei István vezető tervező. Esetünkben egy hihetetlenül nyugodt, intim villaépületről van szó, amelyet tanácsos

óvatosan megközelíteni, elvégre kint is számos fontos apróságot vehet észre a figyelmes szem. Például az utcafront felől nincs kerítés, ami „abszolút európai gondolkodásmód, és meghatározza a nyitottságot, részben a zártságot”. A megrendelőpár gyereke már elköltözött, ám ők még korántsem idősek, így egy végtelenül csendes, alkotói közeget képzeltek el maguknak, amelyet erősen meghatároz az ezotéria, illetve a keleti kultúra iránti elkötelezettségük. A kert elrendezése, növényzete megidézi a klasszikus



^ Az egyre forróbb hazai nyarakra is felkészítve a jól árnyékolt terasz.

KINT IS SZÁMOS FONTOS APRÓSÁGOT VEHET ÉSZRE A FIGYELMES SZEM

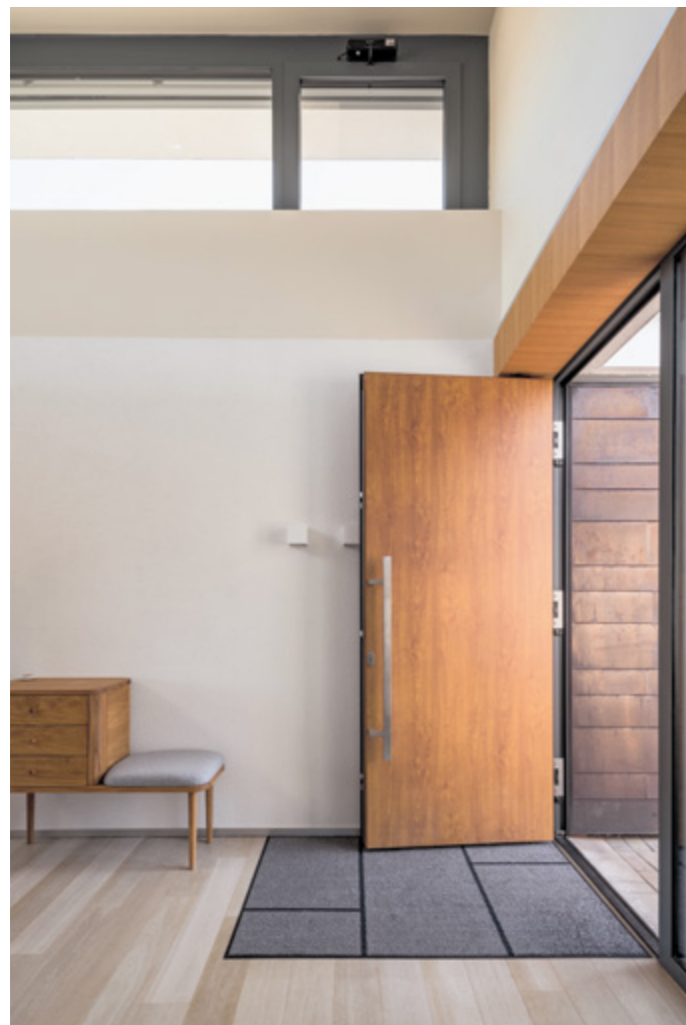
zen-kerteket, találunk Buddha-szobrot is – és még mindig nem jutottunk el a házig, egy pillanatra ugyanis meg kell állnunk a terasznál. Maga a terasz is szeparálható – hasonlóan a belső terekhez –, a szülői hálóhoz kapcsolódó teraszrész ugyanis egy behúzható fallal elválasztható a többitől, így oda nem lehet belátni egy nagyobb társasági eseményen – magyarázza Ivony Balázs társtervező, hozzátéve, hogy „ezek a mozgó falak is megidézik a hagyományos japán építészetből ismert rizspapír-falakat”. Ha időben éljük meg az építészetet, mozgunk a ház körül, a „dupla pergolák nagyon finom áthatásokat adnak, nagyon mozgalmas a ház, kitűnő árnyékokat ad” – teszi hozzá Bényei.

Nincs forgalom, állandó a vízcsobogás, ami segít nyugalmat teremteni odakint, de a ház odabent is szinte sugározza a békességet. „A női és a férfiúi funkciókat kőkeményen elválasztották, még sosem volt munkám, ahol ez ennyire szigorú lett volna, de működik” – fejti ki Bényei. Van tehát csak férfi és csak női szoba, ugyanakkor a társasági életnek is megvan a dedikált tere. A férfi és a női szobát egy-egy óriási üvegfalal választották le a napali-konyháról, amitől jóval nagyobb a térérzet, amikor pedig „optikailag is le akarnak válni, nyugodt egyedüllétre vágnak, akkor elég elhúzniuk a belső függönyt”. Külön közlekedő nincs, helyette egymással

^ Szinte magához vonzza a bejárat a látogatót.

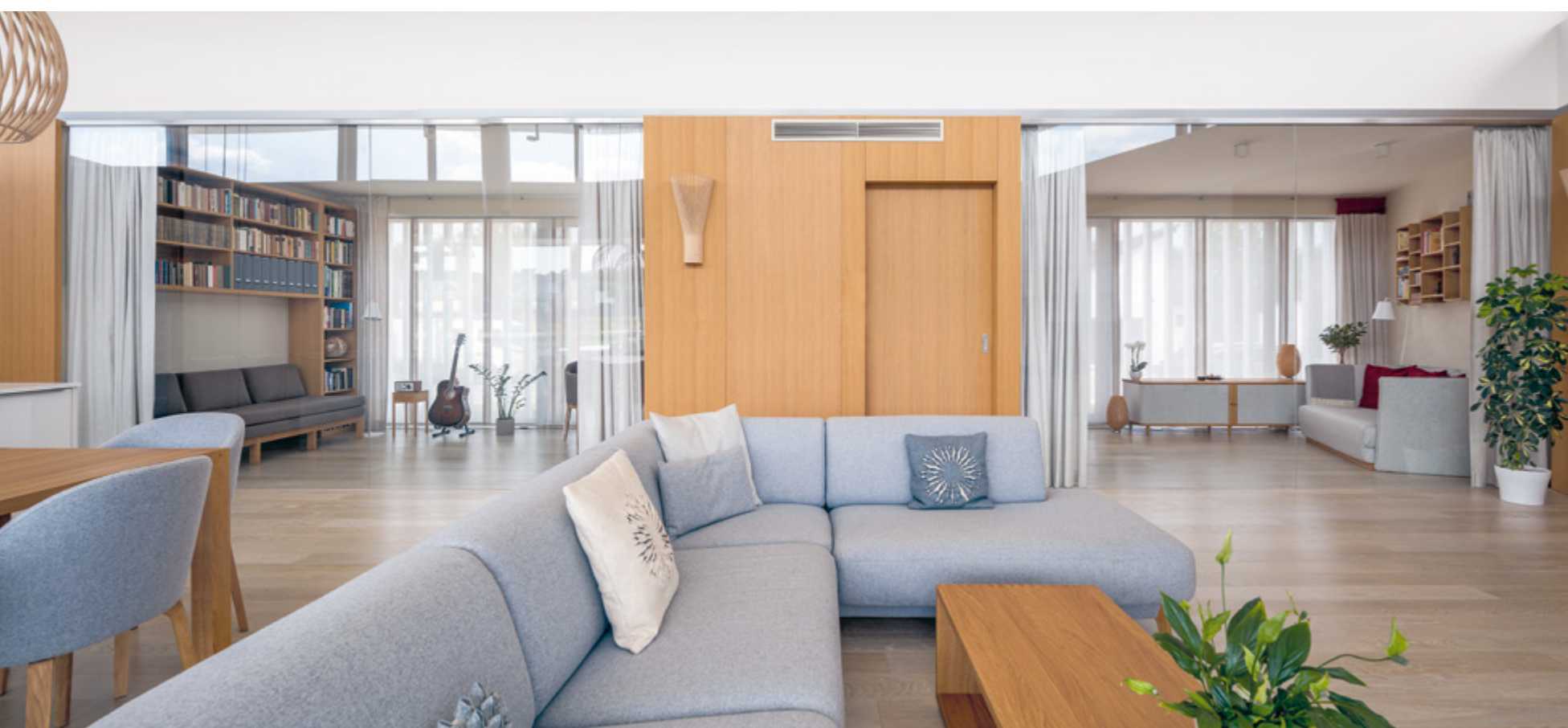
» Látványos, a kompozíciót „fellazító” léces szerkezet.



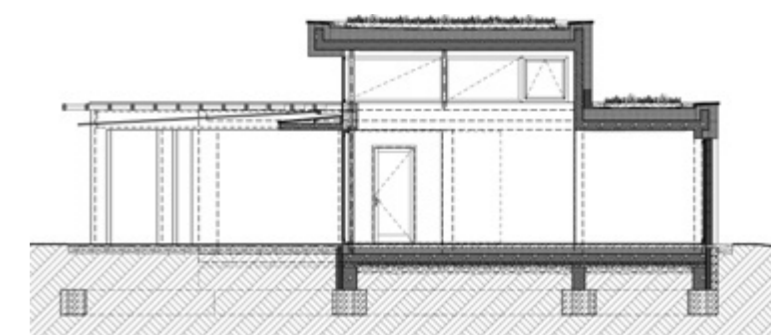


◀ Letisztult formák,
csúcsmínőségű anyagok.

kommunikáló terek vannak: a ház hosszanti tengelyének egyik oldalára került a nappali-konyha, a másikra a többi helyiség. Az intimitással való játékra ráerősít a belmagasság is, amely a hatalmas közös térben nagyobb, mint a férfi és női szobában, illetve a kisebb zugokban. Tovább játszik a térérzettel az utcai homlokzat, amelyen van egy hosszú, lamellás szerkezet, ahol átlátható az egész ház – ha a tulajdonos is úgy akarja. A belsőépítészeti szintén a B13 stúdió munkatársa, Rudinszky Bernadett tervezte, majd Bényeiék legnagyobb örömeire a tulajdonos pár „átvette a ritmust”, nagyon jó érzékkel folytatta



^ Az étkező-konyha részlete - Nincs semmi, ami ne volna a helyén.



« Akár az egész ház átláthatóvá varázsolható, szemben a férfi és a női szoba.

a lakberendezést, „ami a világ legjobb játéka”. Nem lankadt az alaposág a bútorok kiválasztásánál sem: az egyedileg tervezett berendezések mellett egy német cégtől vásároltak bútorokat, a B13 arra reagálva készítette a további belsőépítészeti elemeket, ajtókat, falburkolatokat. Hallatlan precizitással összerakott, a hamar változó divatokon messze túlmutató mobiliák érkeztek,

amelyeken a filcek, egyéb textilek mind-mind biogazdálkodásból származnak. A ház mind a valamivel több, mint 210 négyzetméterre tökéletes nyugalmat és tisztaságot áraszt. És amikor sem a házban, sem a teraszon nem kíván tartózkodni a megrendelőpár, akkor egy belső átriumon felballaghatnak a tetőre egy-egy pohár pezsgővel a kezükben, megnézni a tő fölötti naplementét.



^ Fenn az egyik
hálószoba részlete,
egyedi bútorzattal.

» A villa egyformán
szolgálja a teljes elszigetelő-
dést, és a közösségi életet.

Alapterület (összes, nettó): 219 m²
Tervezés éve: 2015
Átadás éve: 2017

*Építész: BÉNYEI ISTVÁN,
IVONY BALÁZS*
*Belsőépítész: BÉNYEI ISTVÁN,
RUDINSZKY BERNADETT*

