



Szöveg: CSER BRIGITTA  
Építészet: PROMONTÓRIO ARCHITECTS  
Fotó: TIAGO CASANOVA

*Matosinhos Retail Park,  
Portugália*

# PARTRA VETETT KONTÉNEREK



A konténerek, H-profilok, korlátok elkészült homogén felületei, és (jobbra) a konténerek alapozófestés közben a konténerparkban.

A PORTÓVAL AZ ELMÚLT ÉVTIZEDEK SORÁN ÖSSZENŐTT, DE IDENTITÁSÁT, ÉPÍTÉSZETI ÉS IPARI ÖRÖKSÉGÉT MEGTARTÓ ÉSZAK-PORTUGÁLIAI MATOSINHOS TERÜLETÉN TALÁLHATÓ PORTUGÁLIA MÁSODIK LEGNAGYOBB KIKÖTŐJE, A PORTO DE LEIXÕES. DE A VÁROS MÁSRÓL IS HÍRES: A LEGJOBB PORTÓI HALÉTERMEK, AZ ORSZÁG EGYIK LEGFONTOSABB BÚCSÚJA (A ROMARIA DO SENHOR

DE MATOSINHOS), A 15. SZÁZADI QUINTA DA CONCEIÇÃO PARK (MELYNEK ÁTALAKÍTÁSÁT AZ 1960-AS ÉVEKBEN FERNANDO TÁVORA ÉS AKKORI FIATAL TANÍTVÁNYA, AZ AMÚGY MATOSINHOSI SZÜLETÉSŰ ÁLVARO SIZA VIEIRA TERVEZTE), A SZIKLÁS-HOMOKOS ATLANTI TENGERPART (ÉS SIZA ÁRAPÁLYFÜRDŐJE), VAGY AZ EXPONOR NEMZETKÖZI IPARI ÉS KERESKEDELMI VÁSÁR MIND MATOSINHOSBAN TALÁLHATÓK.



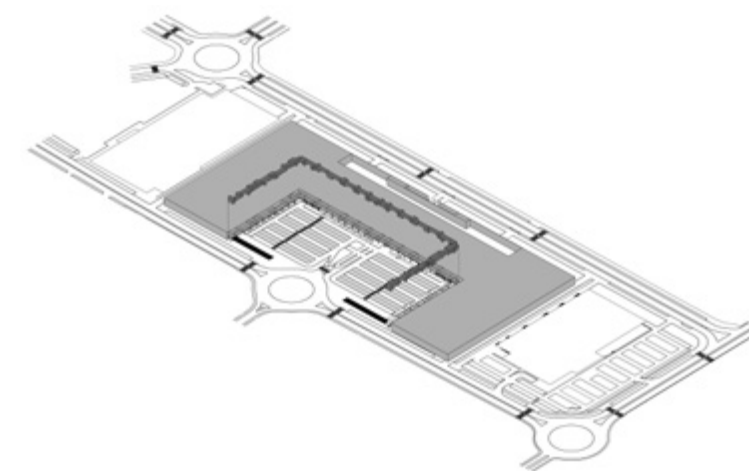


Az árkád mennyezeti, nem járható födémje felülről, amelyen a konténerek építőkockaszerűen ülnek.

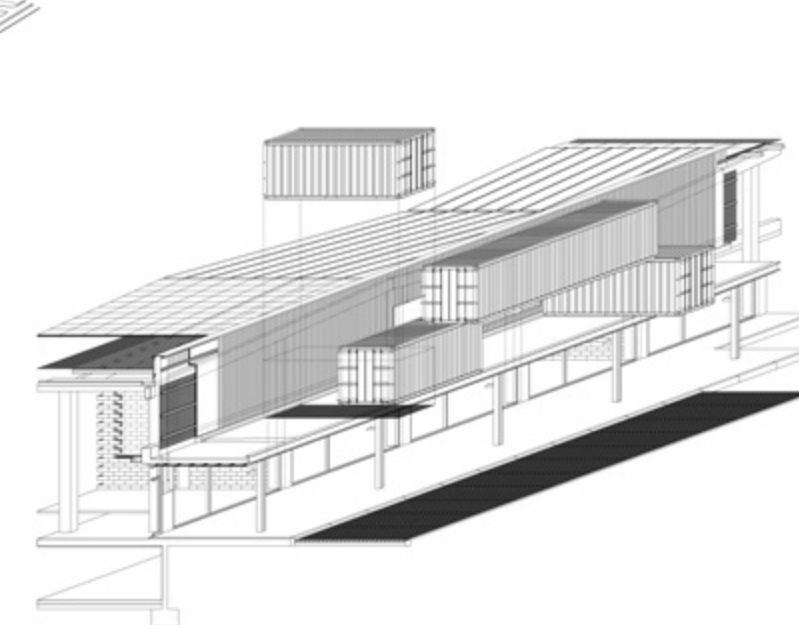
**A**z utóbbi idők infrastrukturális fejlesztéseinek (pl. a portói metró-villamos meghosszabbításának) köszönhetően, és annak, hogy a területre korábban jellemző ipari tevékenységek fokozatosan átadják helyüket a szolgáltató szektornak, Matosinhos egyre több áruházlánc hipermarketje számára vált alkalmas helyszínné. A Leça do Balio-i római kori templom, a portói repülőtér és Álvaro Siza Vieira Boa Nova-i teaházának háromszögében, egy nagy kereskedelmi központ részeként épült fel a Promontório építésziroda által tervezett áruház. A Santander csoport 2010-ben meghívásos pályázatot írt ki új *outlet* áruház témában, amelyen öt csapat indult, és a nyertes a liszaboni székhelyű Promontório építésziroda lett. A megbízás egy *hard-diszkont* áruház épületének megtervezésére szolgált, a kereskedelmi funkciók számos alcsoportja közül ez az a típus, amely legtöbbször ipari területen fekszik, tehát a telkek olcsóbbak, maga az épület pedig nagyméretű,

## KONTÉNERPARKOK EGYSZERRE RENDSZEREZETT ÉS KAOTIKUS KÉPE

vagyis mind a kivitelezés, mind az üzemeltetés gazdaságosabb, így a termékek ára is alacsonyabb tud maradni. Jellemzően kiárusításra szakosodott áruházakról van szó. A helyszínen korábban semmi sem állt, az elmúlt évtizedben esett át a mezőgazdasági területből ipari területté való átminősítésen, nem volt tehát olyan helyi előkép, amely befolyásolta volna az építészeti megközelítést. Rögtön a legelején, a megbízóval tartott első eligazításon merült fel a kérdés, hogy milyen építészeti nyelvezetet kellene egy olyan kereskedelmi épület esetében használni, amely a Porto de Leixões kikötő közelében épül fel. Felvetődött az ötlet, hogy a homlokzat kialakításakor jó lenne a tengeri szállítás alapeleméhez, a konténerhez nyúlni. A konténer már önmagában is egy plasztikus, mozgalmasságú tárgy, geometriája, arányai hasonlóak a téglához, és jó asszociációs eszköz ahhoz a konceptuális megközelítéshez, amelyben a fogyasztási cikkek szállításának univerzális rendszerét párosítjuk egy kereskedelmi épülettel.



**A** – Axonometrikus tömegvázlat, rajta a konténerek robbantott axonometrikus képe.

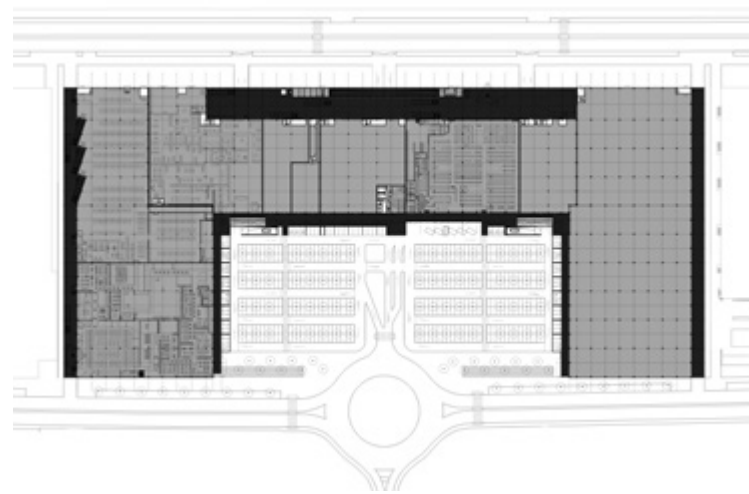


**B** – A konténerek homlokzati elhelyezése és alszerkezete.

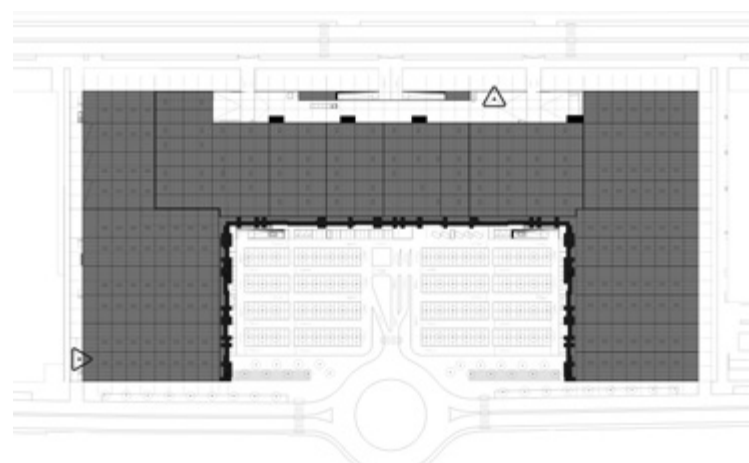




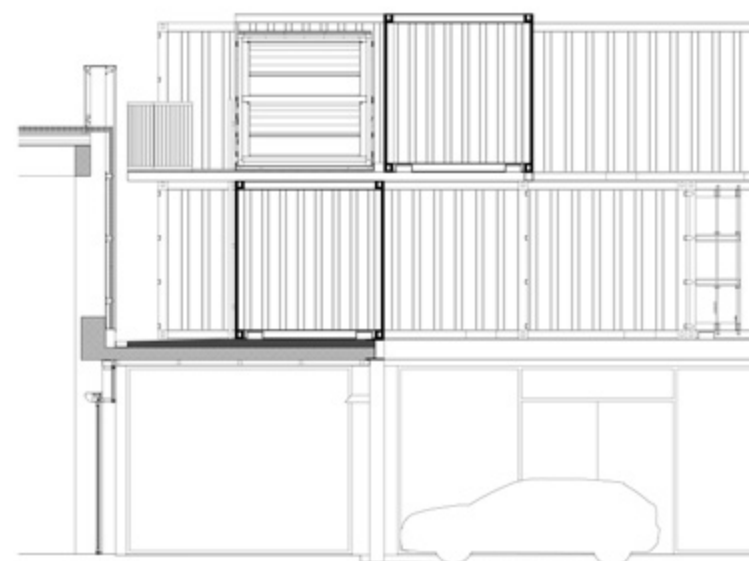
> Földszinti alaprajz.



> Emeleti alaprajz.



> Homlokzati metszet a konténereken keresztül.



A területnek –, annak ellenére, hogy a megközelítés gondosan megtervezett útrendszeren keresztül történik, és az épületeknek a közvetlen környezete is gondozott – nincs városi, lakóövezeti karaktere, nem gyalogosokra szabott léptékű. Ebben a megközelítésben is megfelelő választás volt a konténerek homlokzati alkalmazása. A tervezési folyamat egyik leghangsúlyosabb szakasza tehát a homlokzat konténermátrixának kidolgozása volt, egy olyan geometriai rendszeré, amely a kikötő valós megjelenéséhez is hasonlít, és az adott projektnek is jellegzetes imázsává válhat.

A konténerek felhasználás szempontjából három csoportra oszthatók: újak, egyszer használtak és használtak. Az itt alkalmazott 12 x 6 méteres konténerek az úgynevezett egyszer használt (*one-trip*) minőségűek, és nemcsak a gazdaságosabb ár miatt esett ezekre a választás, hanem egyrészt fontos volt az újrafelhasználás elve a teljesen új konténerekkel szemben, másrészt nem lett volna kívánatos (esztétikus) a túlságosan elhasznált darabok felülete. Egyébként a homlokzaton látható konténerek szinte kivétel nélkül teljesen újak néznek ki. A kiválasztott darabokat egy konténerparkban

újították fel, onnan szállították a helyszínre, ahol egymásra helyezték és összehesztették őket. A konténerek helyszíni beszerelése kihívást jelentett építészeti és szakági tervezési szempontból egyaránt. Sem a tervezőknek, sem a kivitelezőknek nem volt ilyen jellegű korábbi tapasztalata, Portugáliában ilyen volumenű, konténerekből épült projekt nem létezik. Néhány konténert szét kellett szerelni, mert a gépészetet helyezték el ezekben, és esetükben a tartószerkezeti stabilitás megtartása jelentette a fő feladatot: meg kellett őket belülről erősíteni. A konténerek önálló teherbíró





Fenn a már felületkezelt konténernek helyszínre szállítása, jobbra a konténer beépítése a végleges helyükön.

egységekként működnek, gyakran konzolként vagy hídként, helyenként meglehetősen nagy, akár 12 méteres fesztávokat is átívelnek. A konténer vagy üresek, vagy bizonyos súlyhatárokon belül a boltégségek rak-táráiként működnek, illetve gépészeti egységek kaptak bennük helyet. A homlokzati szakaszok egyéb felületeit hőszigetelt trapézlemezrel burkolták, rétegtrendjükben hasonlóak a tengeri konténeréhez. Látványban az egységes hatás a szürke lakkfestésnek köszönhető, az épület minden egyes fémszerkezeti és felületi eleme ugyanerre a színre lett festve, ezáltal egy semleges háttérrel lehetett biztosítani a szükséges reklámfelületeknek (amelyek méretébe, esztétikájába szerencsére a tervezőknek volt beleszólásuk). Az antracit szín az épület absztrakt, plasztikus dimenzióját is hangsúlyozza, így az összkép nem téveszthető össze egy valódi, funkcionáló konténerparkéval, ezek a parkok, amelyek mindig színesek. Alaprajzának U alakja a tervezők elmondása szerint és tapasztalata alapján a nagy formátumú kereskedelmi épületek esetében a leghatékonyabb alaprajzi elrendezés. Hasonlóan a hagyományos városi térhez – ahol a kereskedelmi egységek a tér felől

## A LÁTVÁNYOS HOMLOKZATNAK, AZ EGYSZERŰ ALAPRAJZNAK KÖSZÖNHETŐ A SIKER

Teljes alapterület (bruttó):

50 800 m<sup>2</sup>

Bérelhető teljes alapterület (bruttó):

33 000 m<sup>2</sup>

Parkolókapacitás: 880 GÉPKOCSI

Bekerülési költség: 20 MILLIÓ EURÓ

Tervezés éve: 2010

Átadás éve: 2017

Építész: PROMONTÓRIO ARCHITECTS

Projektkoordinátor: PAULO PERLOIRO

egymás után, logikus rendben nyílnak, és a tér egysége bárholonnan átlátható –, ennél az áruháznál szintén a központi tér (amelyet itt parkoló foglal el) körvonalára vannak felfűzve a boltok. Az U nyitott oldala arra szolgál, hogy az autóval elhaladók számára felfogható legyen a kínálatlátványa. A döntés, hogy a nagyobb sebességgel haladó, potenciális vásárló megáll-e vagy sem, azon múlik, hogy amit meglát, vonzza-e eléggé, ezért a feltároló képnek elég hosszú ideig kell tartania. E projekt elsődleges célja, legalábbis a megbízó szemszögéből, a gazdasági megtérülés, amelynek elengedhetetlen feltétele az egyszerű, világos alaprajzú áruház és parkoló, és a széles homlokzat. A megbízó beszámolója alapján a vásárlók véleménye, reakcióik az épületről egyértelműen pozitívak: a 2017 óta működő áruház népszerű, külsejéről jól azonosítható, a vásárlók számához fűzött megbízói reményeket beváltotta. Az U alak fedetten körbejárható körvonala, azaz a boltok esőtől, naptól, szélétől védett megközelíthetősége, ugyanakkor világos, érthető elrendezése, a szubtrópusi imafüzérfával (*Melia azedarach*) betelepített, árnyas felszíni parkoló és mélygarázs kényelmessé teszik a használatot.

