

DESIGN RANDOM



GRRR, BRRR

the FiVe SeaSonS sorozatnév alatt került piacra Marcel Wanders illatkollekciója. A neves designer, a legendás gyártó, az Alessi és az átható virágillatokról, tiszta levegőjéről és parfümjeiről ismert francia kisváros, Grasse illatszakerítőinek közös szériája az évszakok változását „zárja” palackokba. Vagyis pontosabban különféle diffúzorok (köztük mahagónifából készült levélformák), illatspray-k csinos flakonjai és gyertyák formájában kínálják a meglepő termékneveket - AHHH, HMMM, GRRR, BRRR, SHHH - illatokat. A nevek az illatok által a vásárlókban/használókban kiváltotta (elképzelt/valós?) hangokra utalnak: borzongás, elragadtatás, elégedettség stb. A Brrr-ben bergamot, liliom és pézsma keveredik, a tavaszias Ahhh-t, kardamom, jácint és vetiver (indiai fűfélé) alkotja. A nyárias Hmmm-ben fűge, piros gyümölcsök és az erdő illatai adnak egymásnak randevút, a Grrr pedig némiképpen férfias, benne füstölő, cédrusfa és moha. Az ötödik, mintegy kiegészítő illat, a Shhh, az eukaliptusz, a rózsza és a pacsuli keveréke.

SÁTOROSOK >

A Lausanne-i ÉCAL-on végzett Sebastian Maluska a kalandorok, kevés csomaggal utazni kívánók számára kedvez az ún. pop-up sátrával, ami akár egy kisebb autó tetején is felverhető. „Sok időt töltök kültéri sportolással, sielek, szőr főzöm (...), így gyakran előfordul, hogy az adott helyszínen, pillanatok alatt kell sátorhelyet találnom.” – mesélte a terméktervezés kiindulásáról az alkotó. Könnyű alumíniumelemekből, vízlepergető hatású (állítólag az erősebb esőben sem átnedvesedő) textilből készült, kétszemélyes sátor formáját a vitorlás hajók vitorláit inspirálták.



< HASZONELV

Huszár Katalin, textiltervező designer *notjustuseless* sorozata egy jelenleg futó, kísérleti öko-design kezdeményezés. Célja a szivószál „kizökkentése saját környezetéből”, majd alapelemként felhasználva kísérleti térelválasztó panelek kivitelezése. A projekt üzenetet továbbít nekünk, fogyasztói társadalomnak. A különböző helyekre kihelyezett gyűjtődobozokon található QR-kód elnavigál a projekt weboldalához, így figyelemmel követhető az újra-felhasználás teljes folyamata. Ideális esetben ezek a panelek az adott helyre kerülnek vissza, majd funkcionálnak terítő/függöny/térelválasztó panel formájában, hogy az ott fogyasztók reflektálhassanak rá. A név dupla jelentéstartalmú. A „not just use less”- egyrészt utal arra, hogy ne csak használj kevesebbet, de ha már felhasználasz, légy felelős a kidobott szemetedért. Másfelől azt is jelenti, hogy nem csak haszontalan („not just useless”), mert minden eldobott anyag újra hasznos lehet, más formában ismét életre kelhet.



Toalett luxuskivitelben

A Gundel étterem illemhelyeinek új designja

Szöveg: SOMFALVAI PATRÍCIA
Belsőépítész: ERDÉLYI LINDA,
 DOBOS ANDRÁS, KORÉNYI BALÁZS,
 GÁSPÁR VIRÁG ANNA,
 FEHÉR GABRIELLA, SIPOS REBEKA
 (LAB5 ARCHITECTS)
Fotó: BATÁR ZSOLT

Budapesten, a komoly renomével rendelkező, tradicionális vendégtereiről ismertté vált Gundel étterem 1894 óta áll a főváros egyik legkellemesebb övezetében, a Városligetben. Az elmúlt egy évben a századforduló hangulatát idéző étterem mosdóblokkjait újragondolták: luxus sugárzó anyaghasználattal, a klasszikus enteriőrök cizellált részleteire reflektáló, rafináltan modern külsőt nyertek.



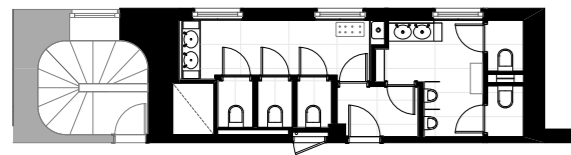


▼ Minden részlet a tisztaság és frissesség jegyében született, így a kör alakú tükrök a lebegő buborékok szimbólumaiként értelmezhetők.

A tervezők nem historizálni szerettek volna, hanem a régi formavilág hangsúlyozásával, kortárs eszközrendszer alkalmazásával reprezentatív, ugyanakkor meghitt, letisztult hatást kelthető terek kialakítására törekedtek. A megrendelő és az építésziroda között mindvégig szoros volt az együttműködés, mely során a tervezők felismerték, elsődleges szempont, hogy az eredetileg szűkös tereket optikailag megnöveljék, így ennek érdekében néhány ponton megbontották a falakat, hogy kibővíthessék

a blokkokat. Világos színű falfelületek, tükrök és áttetsző üvegek felhasználásával sikerült kompenzálni a szűk téri adottságokat. A plafonig érő tükrök szerepe kulcsfontosságú olyan kis terek esetében, mint a Gundel étterem toaletti, a tükröződő felületek olyanok, akár a végtelenített tér megjelenítői. A mosdótálak a tisztaság és frissesség szökökútjaiként értelmezhetők, s erre a gondolatiságra építve a tükrök lebegő buborékokként tűnnek fel. A helyiségek intimitása nem csupán

a terek méretéből adódik, hanem az arkádívú opálüvegek jelenlétéből is, amelyek transzparens tulajdonságuknak köszönhetően finoman engedik be a fényt a térbe, így izolálva kissé a külvilágtól azt; a kompozícióba természetesen visznek a fenntartók azzal, hogy az üvegek közé mindig friss, vágott virágokat, leveleket helyeznek. Összhatásukban kellemes vonalvezetésű, intim hangulatú mosdók várják a vendégeket; ezek a terek tökéletesen passzolnak az épület századfordulós karakteréhez.



Anagy múltú Gundel újonnan átalakított mosdói a szürke és fehér, rozéarany, illetve karamell árnyalataival olyan hatást keltenek, akár egy gyönyörű ékszerdoboz. A finom elegancia keretében megjelenő játékos részletek egyensúlyba hozzák az exkluzív szaniterkialakítást; a sötét szekrény és arany kombinációja, továbbá a fémkeretezésű tárgyak és geometrikus formavilág a glamour stílust idézik meg. A mértéktartó megjelenéssel az volt a cél, hogy a régi anyagok és színek, részletek összhangba kerüljenek az étterem új, friss designjával. Az épület a közelmúltban már több átalakításon, modernizáláson ment keresztül, a számos megrendeléssel rendelkező, immáron tízéves LAB5 nevű építésziroda szakmai kapcsolatok révén kapta azt a feladatot, hogy felfrissítse a mosdók designját. Korábbi, még a hetvenes években átalakított mosdóit a Gundelnek klasszikusabb vonalú „köntösbe öltöztették” volna, ám végül egy teljesen korszerű, modern átalakítás mellett döntöttek.

A TÜKRÖZŐDŐ FALFELÜLETEK AKÁR A VÉGTELE- NÍTETT TÉR MEGJELENÍTŐI

