

A hátsókert felé  
bővült ház.



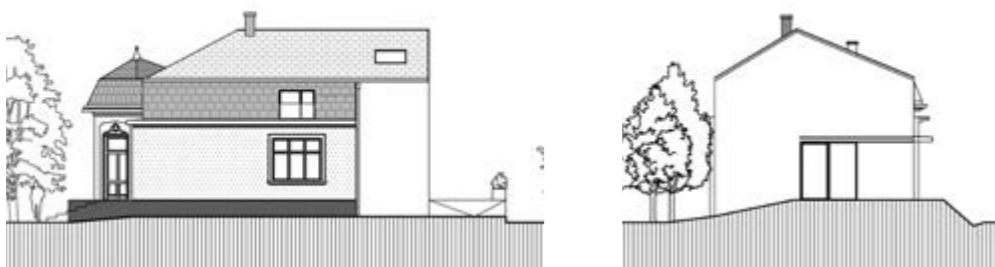
# IDÉZET

*Egy zuglói emlék újraélve*

Szöveg: MÓRO CZ TAMÁS  
Építészet: SZOKOLYAI GÁBOR  
(MCXVI ÉPÍTÉSZMŰTEREM)  
Fotó: BATÁR ZSOLT

AMIKOR VALAKI EGY RÉGI, ELTŰNTNEK  
VÉLT, ELFELEDETT DOLGOT MEGLEL, AKKOR  
EGYFAJTA CSODÁLKOZÓ SZERETETET ÉREZ,  
BELSŐ MEGLEPETÉST. LEPOROLJA, LEFÚJJA  
A RÉTEGET, AMIT AZ IDŐ RAKOTT RÁ,  
ÉS ÚJRA FELFEDEZI. ELŐJÖHETNEK ÉRZÉSEK,

EMLÉKEK; ÉS A HÁZAKNÁL TALÁN  
VANNAK KOLLEKTÍV ÉLMÉNYEK, OLYANOK,  
AMIK KÖZÖSEK VAGY KÖZÖS ALAPOKON  
NYUGSZANAK. MINT MIKOR EGY DALLAM  
HASONLÓ MÉLYSÉGEKBEN HASONLÓ  
ÉRZÉSEKET IDÉZ FEL TÖBBÜNKBEN.



1937-38-as születésű, jellegzetes zuglói kertvárosi családi ház bújik meg a Deés utca felőli dús növényzet függőnye mögött. Oda rejtőzött el, oda rejtették el az idővel kissé átszabott tömeget. Vagy már nem is úgy épült, vagy már nem is úgy tervezték; mindig kellett valamit változtatni. Egy kis toldalék, alá-mellé-ráépítés, előtető alatt megbúvó tartalék-szobák, spontán lépcső, kialakul, befalazzuk, kinyitjuk; építődik. Mintegy önálló életre kel a ház szervezete: tömegek ragadnak rá az eredeti testre, néhol elütnek, néhol simulnak, néha kissé méltatlanul, néha kisebb pofonként. Mikor mi van kéznél,

mikor milyen igényt szül az élet. Mikor mi a helyzet. Persze ez nem csak ennek a háznak a története, sok épület életútja ez: generációs változások egy épülettesten. Ezen az úton „jár” a házak többsége, tükrözve a kort, a tulajdonosokat, a körülményeket – a házon csapódik le a mindenkori tulajdonosok élethez való viszonya. Aztán valami történik, ami idővel tisztulást hoz. Illetve nem is valami történik, csak úgy, hanem egy hosszabb folyamat eredményeként valami elindul egy tisztulás irányába. Nem varázsütésre dobja le az épület a ráaggatott terheket, hanem egy

folyamat végéig és egy folyamat kezdeteként. Nem is mindig kellemes ez, néha egy kisebb küzdelem lesöpörni a terheket. A megkönnyebbülés terhe. Az egykori, a toldalékoktól mentesített ház a mag, ez a kiindulás. Mintegy tiszta alap, ebből ki lehet indulni, erre lehet építkezni: egy zuglói szabadonálló kertvárosi ház. Minimális díszítések a homlokzaton a nyílászárók felett, párkányzat, toronyszerű tetőforma a sarkon az utca felől. Olyan elemek, amiken keresztül (is) bele lehet szeretni egy házba. Egyedivé teszik a házat a tulajdonosának, általuk valamilyen melegség jelentkezik valahol



## A HÁZON CSAPÓDIK LE A MINDENKORI TULAJDONOSOK ÉLETHEZ VALÓ VISZONYA

Az egykori, a toldalékoktól mentesített ház a mag, ez a kiindulás.

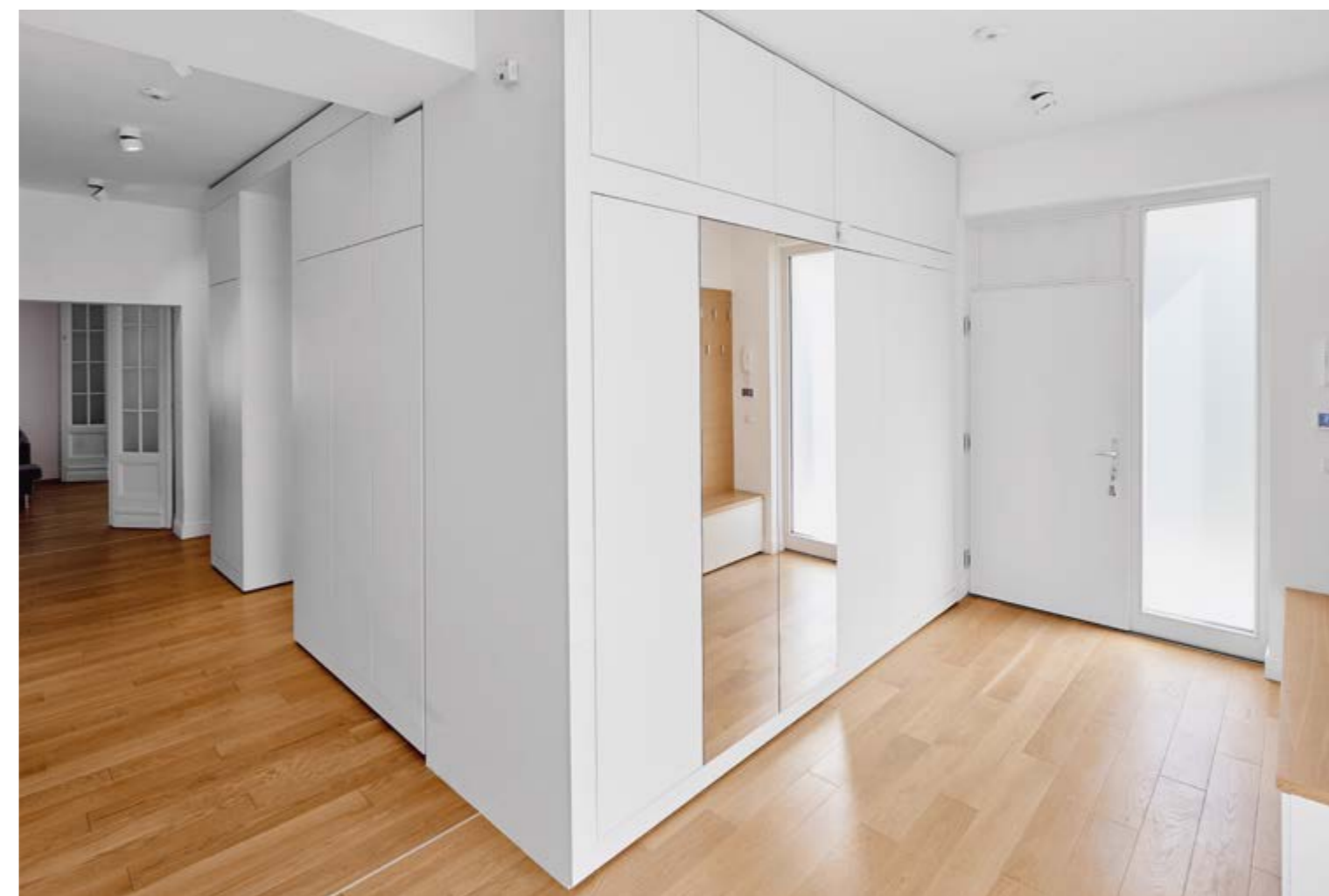
Mintegy tiszta alap, ebből ki lehet indulni, erre lehet építkezni: egy zuglói szabadonálló kertvárosi ház.

A Deés utca felőli tető-torony egy lakótér része lesz.

ott bent, valamilyen húrokat meg-megpendítve. Még ha ez érzélgős is, még ha ez részlet is, még ha ez önmagában talán nem is érték. De mégis fontos. Az eredeti földszintes házat a tervező alpanyagként kezeli, az a nyersanyag. Mint egy DJ, aki a remixet az eredeti zenemű elemeiből frissíti, mintegy abból merít és adja az eredetihez, így átalakítja azt. Egyrészt olyan elemet ad hozzá, ami eleve a kiindulási alap eszköztárából való; másrészt olyant, ami valamivel nagyobb távolságra van az eredetitől, de mégsem idegen, mégsem szakad el tőle. Mindezen hierarchiát a funkciók támasztják alá: a földszinten az eredeti „magban” a lakóház közösségi terei kapnak helyet: nappali, konyha-étkező, vendégszoba, az emeletre pedig a családi élet privát-szférái, a hálószobák kerülnek a hozzájuk tartozó vízeshelyiséggel. Az eredetileg

földszintes ház emelete magasítással jön létre, ami azonban nem önálló emeletként vagy ráépítésként érvényesül: az emeleti-tetőtéri rész pikkelyes fémlemezfedést kap, a tető burkolata „folyik le” a falakra, így azok már a tetőhöz tartoznak. Az emeleti terekbe pedig tetőablakokon át jut fény. A hátsókert felé eső egykori végfalat követően minden toldalék, bővítmény bontásra kerül. Arra nőtt a ház, arra volt hely, arra volt a legegyszerűbb. Arra torzult. A végfal mellé így egy, a bővített alapépületet szolgáló közlekedőmag épül: elérhetővé teszi annak tereit. Tömegével lezárja és megnyitja a házat az udvar felé, elem a régi épület és a hátsóudvar között. Egyfajta foglalat, mely megjelenésében, formanyelvében távolabb van az eredetitől mint az emeleti ráépítés – de szerves része a háznak. A Deés utca felőli tető-torony pedig megkapja azt

a szerepet, ami talán már az eredetiben is hiányolható: egy lakótér része lesz. Nem a padlás-tér attrakciója, ami csak kifelé szól, kissé hamiskás formaként csak kifelé mutatja magát; hanem étellel, funkcióval tölti fel azt az emeleti szintet. A felújításnak-bővítésnek rétegei vannak. Mindig, de itt több réteg van, nem éles váltással egy rekonstruált mag és egy teljesen más mai hozzáadás között. Mint egy képfájl, ami különböző rétegekből áll, és a rétegek különböző erősséggel, átlátszósággal bírnak. Az erősséget az anyagok, a tömegek arányai, helyzetei adják. Ez a rétegződés a beltérben is tükröződik: a közlekedő-foglalat és az emelet mai eszköztára, a síkban tartott anyagváltások, minimális mozdulatok, az anyagminőség prioritása a forma előtt – illetve a mintás padlóburkolat,



a kandalló mai megfogalmazása, a helyreállított osztott üveges harmonika- és kazettás beltéri ajtók. A határok elmosódnak, egymásba úsznak a rétegek – jól teszik. És ahogy az eredeti terv szorgalma is elérte a kerítésig és a kertig, a mostani is. A tisztább, világosabb, a házat több fényhez juttató kertben a szabad zöldfelületek, az autóbeálló, a megtartott diófa, az épületet kísérő kültéri világítás mellett szintén megjelenik egy utalás, egy idézet a környéken hagyományosan jellemző alma- és cseresznyenemesítésű fák ültetésével. Virágzásuk, lombjuk az utcakép része. Ez a ház így átalakítva, bővítve és felújítva egy Idézet. Idézet, életérzést, viselkedést; valamiféle egyensúlyt, egyensúlyt régi és mai között, egyensúlyt önmagában és egyensúlyt a környezetében. Kialakul egy arányaiban kellemes összkép, egy archív fotó újratöltve. Egy régi emlék mai élménye.

Szintterület (bruttó): 189 m<sup>2</sup>  
Tervezés éve: 2014-2016  
Átadás éve: 2017

Építész vezető tervező: SZOKOLYAI GÁBOR  
(MCXVI ÉPÍTÉSZMŰTEREM)  
Építész és belsőépítész tervezők:  
IMRE KATALIN, SZUHÁNYI ANNA  
Kerttervező: BÁN KAROLIN  
Épületvillamosági tervező: ÜVEGES ZOLTÁN  
(ARTREA KFT.)



A rétegződés a beltérben is tükröződik.

Az erősséget az anyagok, a tömegek arányai, helyzetei adják.

