

REDUKÁLT ANYAGHASZNÁLAT



*Társasházból élhető
családi ház Pasaréten*

AZ EREDETEILEG HÁROMLAKÁSOS, A HATVANAS ÉVEKBEK ÉPÜLT TÁRSASHÁZ MÁRA GYÖKERESEN ÚJ PROFILT KAPOTT: A KORÁBBI, EGYSZERŰ KOCKAHÁZBÓL EGY MOZGALMAS TÖMEGET MUTATÓ, FUNKCIONALISTA CSALÁDI HÁZ SZÜLETETT. AZ ÁRNYÉKOLÓ ELŐTETŐK ÉS AZ ÚJONNAN FORMÁLT TERASZOK TESZIK DINAMIKUSSÁ A LETISZTULT KÜLSŐT, A PRAKTIKUSAN KIALAKÍTOTT ENTERIŐRÖK PEDIG IGAZÁN KÉNYELMESSÉ VARÁZSOLJÁK A BUDAI OTTHONT.

*Szöveg: SOMFALVAI PATRÍCIA
Építészet: BÁGER ANDRÁS, HELMLE CSABA
(BAHCS MŰVEK)
Fotó: DANYI BALÁZS*

Nem ennek a társasháznak az átalakítása volt az első közös projektje a BAHCS építésziroda tervezői és a ház tulajdonosai számára: egyrészt már régebről ápolnak ismeretséget, illetve az építésszek már korábban is terveztek a tulajdonosoknak. A közös munka ezúttal is gördülékenyen ment, mivel mindkét fél célja alapvetően ugyanaz volt: redukált anyaghasználattal egy élhető és minden szempontból kényelmes otthon komponálása, amely megfelelő színteret nyújt az elvonulásra, ugyanakkor alkalmas nagyobb társaságok befogadására is. A fő koncepció az volt, hogy a ház tömegét mozgásba hozzák a funkcionalizmus elvét követve. Az eredeti társasház déli, hátsó kert felőli homlokzatának erkélyét levágták, amelynek köszönhetően egységesebb látvány született, és nem utolsósorban egy tágasabb kültér jött létre. Ez egyfajta klasszikus kertkapcsolatot képez az első emeleti nappalival, ugyanis a hátsó kert az épület első emeletével került egy magasságba, amely lényegében az élettér meghosszabbítása. Az épület

keleti oldalán az alsó erkélyt szintén „leválasztották”, és a felső emelet tetőzárófödémére pedig egy árnyékoló párkányt illesztettek. A garázs felőli északi oldal is eltérő képet mutat az eredetihez képest, hiszen a beállók fölé is került egy erkély, amely előtető és egyben árnyékoló funkciót is betölt: alá az eső és a hőség elől is be lehet húzódni. Az említett erkély fölött a második emeleten egy öbölszerű beugró készült, ez dinamikát ad a homlokzatnak, és megtöri az egyébként zárt kubust. A pálcás acélkorlát mindenhol visszaköszön, így a karcsú korlátok egyensúlyba hozzák a masszív tömeget. A homlokzatok sötétszürkére festett vakolatát vékony, azonban ellenálló, táblás fa kompozit lemezek törlik meg, amely érdekes karaktert ad a háznak, de az épület egészét kívül-belül a sötét és világos árnyalatok, a fa és vakolat, továbbá az üveg kontrasztja alkotja. A belsőépítészet tekintetében szinte teljes egészében a tulajdonosok





Az épület dinamikáját az árnyékoló előtetők és a pálcás acélkorlátokkal ellátott teraszok adják meg.

elképzelései érvényesültek, ugyanis minden egyes bútort maguk terveztek meg és kiviteleztek. A szekrények és tárolók nagy része falba épített, amely igazán okos megoldás, hiszen így nem vesznek el helyet a térből. A berendezéseket illetően dominálnak az üvegezett felületek, s mivel a bútorfrontok nagyrészt üvegből készültek, így a látványban még hangsúlyosabb a letisztultság. Az általuk tervezett bútorok a lakás minden pontján fellelhetők a nappaltól kezdve egészen a fürdőszobák berendezéséig, a kiegészítő bútorokat is – például egy kisebb szervírozó asztalt – beleértve. A főbejárat kialakítása nem megszokott szituációt mutat, mivel a lépcsősor félemeletre érkezik, majd innen nyílik a korábbi zárt lépcsőház, amelyet viszont teljesen megnyitottak, így egy szellős lépcsősort formálva - ezen megközelíthető meg a pince és az emeleti helyiségek. Az épület pincésintjén eredetileg egy bőrdíszműves műhely működött,

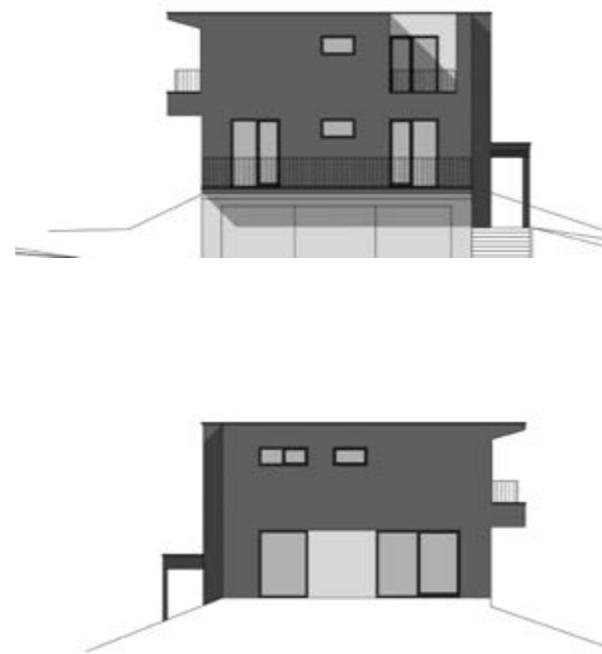




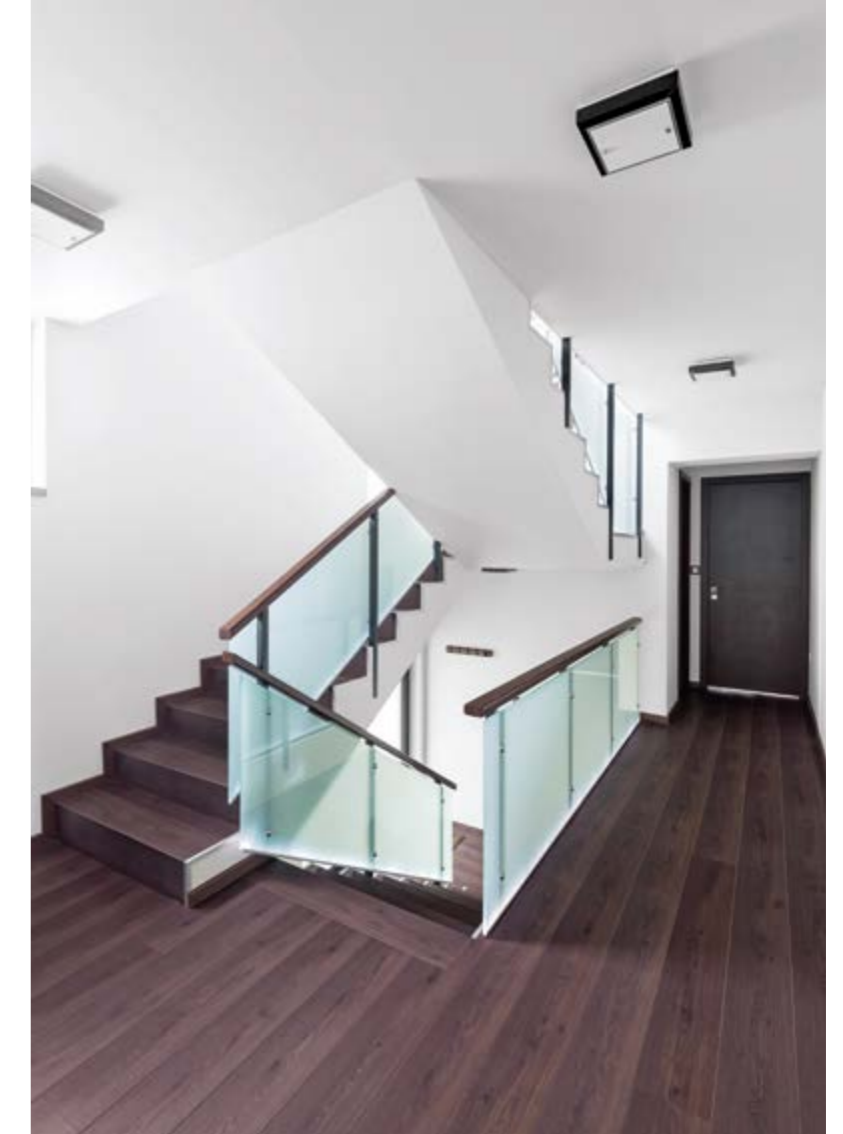
^ A tágas terek ideálisak nagyobb társaságok befogadására.

Az épület egészét a kubusos tömegkialakítás jellemzi.

amely most a tulajdonosok családi és társasági életének jelentős centruma lett. Az első emeleten kapott helyet a már korábban említett nappali és konyha, a legfelső szinten pedig elsősorban háló- és fürdőszobák találhatók – a legfelső szinten számos ponton alkalmaztak *opeionokat*, kisebb nyílásokat, amelyeken keresztül beszűrődhet a természetes fény, a mesterséges világítást pedig LED-izzókkal oldották meg. Az elsősorban középületek tervezésével foglalkozó BAHCS építésziroda így egy igazán praktikus és kényelmes otthont hozott létre, mellőzve mindennemű öncélúságot.



> Az eredetileg zárt lépcsőházat megnyitották, így még átláthatóbbá váltak a terek.





< A hátsó kert és a nappali között klasszikus, közvetlen kertkapcsolat fedezhető fel.

> Az egész épületben LED-izzókkal világítanak.



> A kert a déli homlokzat irányába fokozatosan magasodik, így kerülhetett a hátsó udvar egy szintbe az első emelettel.

> A helyiségek a funkcionalizmus jegyében születtek újjá.

Alapterület (nettó): 389 m²

Tervezés éve: 2013

Átadás éve: 2014

Építész tervezők: BÁGER ANDRÁS,
HELMLE CSABA (BAHCS MŰVEK)
Építész munkatársak:
BÁGER NÓRA, ZÉTÉNYI ZSÓFIA
Statikus: AMBRUS ROLAND

