

# ÜVEGSZIMFÓNIA A DUNA-PARTON

*Új központban az Ericsson*

---

MINDIG ÖRÖM OLYAN ÉPÜLET MEGVALÓSULÁSÁT FOGADNI, AMELY KÉPES EGYSÉGET ALKOTNI A KÖRNYEZETÉVEL, ÉS NEM PEDIG URALNI KÍVÁNJA AZT, FŐKÉNT, HA AZ EGY ADOTT TERÜLETRE VONATKOZÓ, EGYSÉGES KONCEPCIÓ KERETEIN BELÜL REALIZÁLÓDIK. AZ ERICSSON ÚJ MAGYARORSZÁGI SZÉKHÁZÁNAK ÉS KUTATÓI-FEJLESZTŐI KÖZPONTJÁNAK SIKERÜLT EZ A TÖREKVÉS, HISZEN AZ ÚJONNAN FELHÚZOTT CENTRUM NEM CSUPÁN RÉSZÉT KÉPEZI AZ EGYETEMI VÁROS INNOVÁCIÓS ÉS TECHNIKAI NEGYESZÖVETÉNEK, HANEM FUNKCIÓJÁT TEKINTVE IS MEGÁLLJA A HELYÉT.

*Szöveg:* SOMFALVAI PATRÍCIA

*Építészet:* SZERDAHELYI LÁSZLÓ, PESTI JÓZSEF

|ASPECTUS ARCHITECT ZRT. |

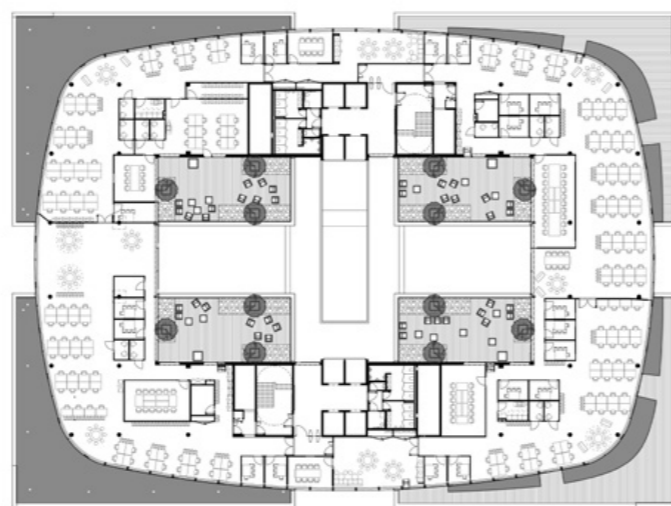
*Fotó:* BUJNOVSZKY TAMÁS





^ Az épület tökéletesen idomul a környezetébe, a svéd designigényeket is figyelembe véve.

> A strukturált függőnyfalak mögött finoman sejlének fel a belső terek.





*A DUNÁRA NÉZŐ IRODAHÁZ SZINTE  
BEVONZZA A TERMÉSZETET, ÉS SZABAD  
TERET ENGED A FÉNYNEK*

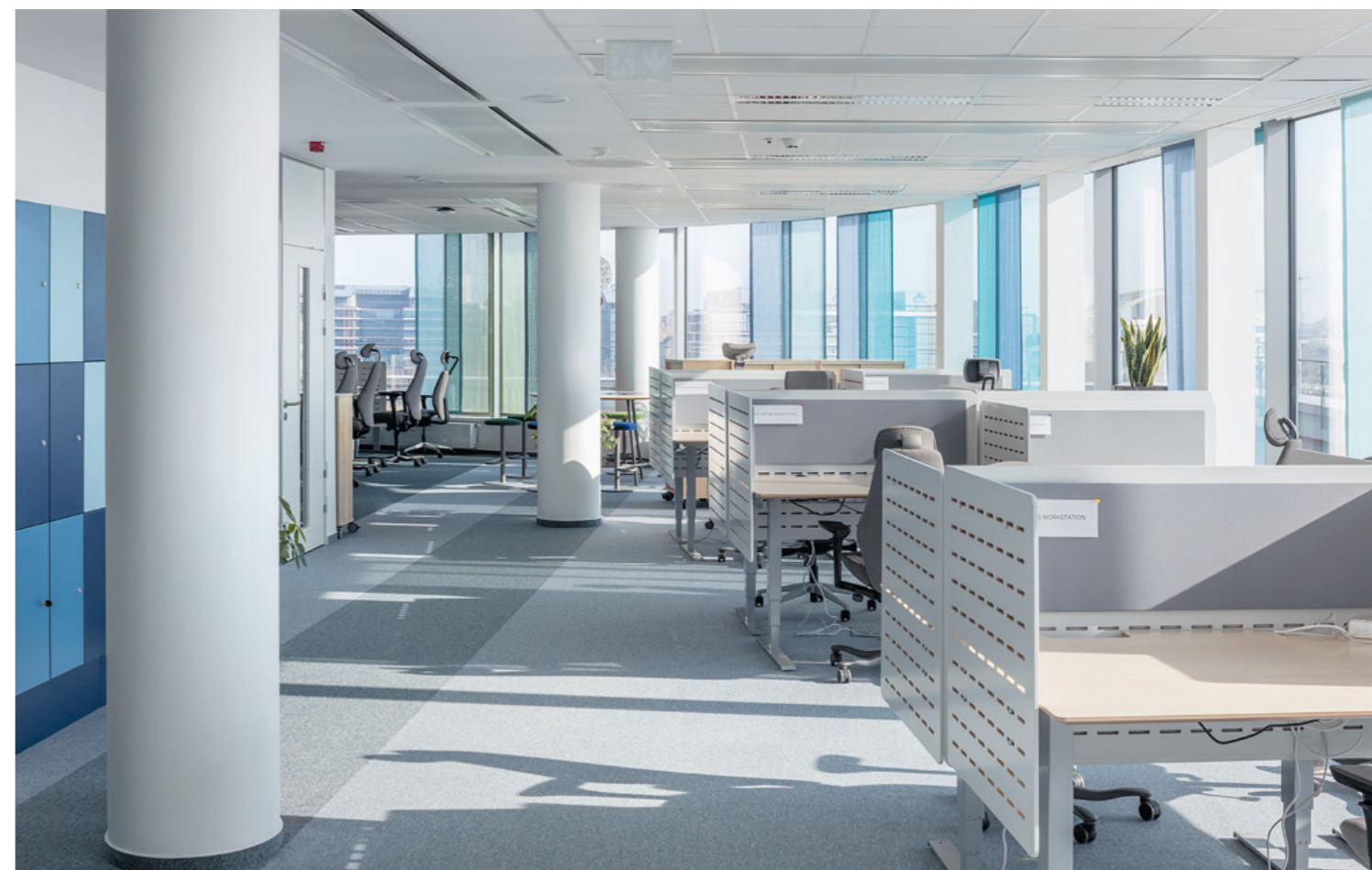


^ A irodaház funkcionális és emberléptékű épület látványát kelti, továbbá mentes az öncélú dekorációtól.

> A belső terek esetén is erősen hat a skandináv designszemlélet hatása.

Közép-Kelet Európában elsőként Budapesten, az egyetemi városrészben jött létre egy olyan innovációs és technikai negyed, amely kiemelten az informatikai, telekommunikációs és szoftverfejlesztéssel foglalkozó cégeknek nyújt ideális bázist. a WING Zrt. beruházásában létrejött új magyarországi Ericsson-otthon és kutatás-fejlesztési központ tökéletesen illeszkedik ebbe a keretbe. Az Ericsson Házként ismert épület vezető építész tervezője Szerdahelyi László (Aspectus Architect), akinek legutóbb egy szállodaépületét, az Ibis Styles Budapest Airport Hotelét szintén ez a magazin hozta le (OCTOGON 2018/1). Az épületet a Rákóczi híd budai hídfője mentén fekvő, eddig még üresen álló, a Duna és a rakpart által

bezárt területen emelték, figyelembe véve a passzázs által meghatározott térfalak vonalát is. Az épület „otthonául” szolgáló Infopark térszerveződését elsősorban az egységes vizuális hatást keltő irodaházak és a parkosított zöldterületek jellemzik. Az új tag, a skandináv designszemléletet tükröző, hatemeletes és négy pincszinttel megépített Ericsson Ház eleganciája abban rejlik, hogy nem kívánja túlharsogni a jórészt már kialakult környezetét, de hivatkozni sem akar a meglévő épületek között. Építészeti szempontból elsősorban erőteljes homogenitás jellemzi az épület egészét, tömbformálását tekintve egy központi magból és a kapcsolódó négy szárnyépületből áll össze, utóbbiak afféle sarokrizalitokként jelennek meg. Mivel







*AZ EGYÉBKÉNT STATIKUS MEGJELÉNÉSŰ  
INFORMATIKAI KÖZPONT A FINOMAN  
TÜKRÖZŐDŐ ÜVEGFALAKKAL  
A MOZGALMASSÁG HATÁSÁT KELTI*

a szárnyak alsó részét megnyitották, láthatóvá válik a kupolaszerűen emelkedő központi tömb, amely némi futurisztikusságot is csempész az összképbe: egy lebegő irodaház imitációját adja ezáltal. A nagyarányú üveg használata mellett nem szabad elmenünk, hiszen ez az anyag határozza meg az épület karakterét, és egyúttal szépen reflektál a környezetre is. Amennyiben megengedett lírai gondolattal élni, a strukturált üveglakok fényjátéka összecseng a Duna hullámaival, a vízfelület tükrözésével mintegy „üvegszimfóniaként” feltűnve a parton. Az óriási méretű és nagy számban felhasznált üvegtáblák célja a világítótestek arányának csökkentésére szolgál, így alkalmazásuk energiatakarékosági szempontok szerint is roppant ideális. Ami a belsőépítészeti és, Demeter Nóra és a Studios Architecture együttműködéséből születő

entériódesign szintén az egységes, letisztult, homogén stílus jegyében jött létre. Mint megtudtam, a közös munkakapcsolat az Amerikai Építésszek Szövetségén (AIA) keresztül formálódott, volt ebben személyes és szakmai szál egyaránt. Munkájuk során kulcsfontosságú szempont volt, hogy a puritán vonalakat preferáló Ericsson-világot megfelelőképpen tudják „átültetni” a Dunaparra. Az emeletek arculatát és uralkodó színvilágát elsősorban a fehér, a különféle szürkék, és világoskék adják meg, amelyeket néhol narancs, vörös vagy királykék színű kiegészítőkkal, bútorokkal kontúroztak, a földszinten pedig egy játékos, kreatív közösségi helyiség kialakítása volt a cél. A fényárban úszó ebédlő és a passzázsként is felfogható előcsarnok a nyitottságuknak köszönhetően sajátosan a kül- és beltéri helyiségek jellemzőit olvasztják magukba, és jó látni, hogy nagy szerepet kaptak a vibráló, emberközpontú, nyitott és ergonometrikus terek. Az Ericsson igényeire szabott centrum függőyfalanak köszönhetően a Duna-part épületeiben dolgozók számára tökéletes panoráma nyílik a folyóra, beengedve ezzel az természetet, amely eleget tesz a természetközelséget pártoló svéd elképzeléseknek.

▼ A jól megválasztott színes kiegészítők remekül ellensúlyozzák a letisztult, klasszikus irodabelsőket idéző enteriőröket.







DEKO



Bruttó szintterületi mutató: 24.147 m<sup>2</sup>  
Tervezés éve (eng. teru): 2015  
Átadás éve: 2018

Generál tervező: ASPECTUS  
ARCHITECT ZRT.  
Építész vezető tervező:  
SZERDAHELYI LÁSZLÓ  
Szerzőtárs: PESTI JÓZSEF  
Építész munkatársak:  
BALI DÓRA, BARTUS ANDRÁS,

FÖLDESI ISTVÁN, GÁSPÁR TIBOR,  
HÁZI ZSUZSANNA, KARCAGI BALÁZS

Belsőépítész:  
ALEXANDRA VILLEGAS SANNE,  
NADINE KHATI  
(STUDIOS ARCHITECTURE)  
DEMETER NÓRA, DLA,  
SZABÓ ATTILA, MAJORCSIK TÍMEA,  
FISCHER GABRIELLA  
| DEMETER DESIGN STÚDIÓ KFT. |

A szellősen kialakított földszinti  
helyiségek remek interakciós  
terekként szolgálnak az ott  
dolgozók számára.

## NEW YORKER ÜVEGFALAK

ÜVEGFALAK | MOBILFALAK  
VÁLASZFALAK | AJTÓK  
ÜVEGPADLÓK

A DEKO hazai képviselője GMB Stúdió Kft.

1138 Budapest, Váci út 168/F | Tel.: +36 1 270 9072 | Email: info@gmb.hu | www.deko.hu | www.dekouvegfalak.hu



# ERICSSON HÁZ

Egy mélyépítő szemével



Mikor az Ericsson Ház impozáns épülettömbjét csodáljuk, talán kevésbé gondolkodunk el azon, hogy mi rejtőzhet a felszín alatt, mi tette lehetővé, hogy a létesítmény a számára gondosan kiválasztott helyen, biztonságosan megvalósulhasson. Az ehhez nélkülözhetetlen, ugyanakkor többnyire láthatatlan munkát végzik el a speciális mélyépítéssel foglalkozó cégek, jelen projekt esetében a HBM Kft., mely a világ egyik legnagyobb mélyalapoló vállalatának, a Soletanche Bachy csoportnak a tagja.

A nagy múltú Wing Zrt. fejlesztésében megvalósított projekt mélyalapolási munkáit Cégünk a több hónapos tartó intenzív, kiemelkedő szakmai színvonalú tenderfolyamat eredményeként nyerte el. A HBM Kft. a pályázati eljárás során mélyépítő fővállalkozóként komplex szolgáltatással szállt versenybe. Feladatunk az Ericsson Ház munkatérhatárolásának és -alapolásának technológiai tervezése és kivitelezése volt, melynek részét képezte a munkagödörből történő több, mint 65 000 m<sup>3</sup>-nyi földkiemelés, valamint a közel 5 000 m<sup>2</sup> alapterületű alaplemez megépítése is.

A munkatérhatárolási és -alapolási rendszernek speciális kihívásoknak is meg kellett

felelnie. Az építési terület az egykori Duna-medér és Lágymányosi tó feltöltött helyére esik, mindezek mellett a kettes metró alagútjából kitermelt anyag is a területen került deponálásra. Az így kialakult egyedülálló talajkörnyezet, valamint a Duna közelsége – ezáltal egy esetlegesen előforduló árvízi helyzet kezelése – döntő paraméter volt a végleges műszaki megoldás kialakításában, melyet a Wing Zrt. képviselőivel szoros együttműködésben, a lehetőségek és kockázatok gondos elemzése során választottunk ki. Ennek eredményeképpen a HBM Kft. a gépjárműparkolóknak és kerékpártárolóknak otthont adó 4 szintes mélygarázs kialakításához 3 sorban ideiglenes talajhorgonyokkal, valamint acélcső dúccokkal megtámasztott részfalat, valamint optimalizált átmérőkkel CFA cölöpöket tervezett és kivitelezett.

A kivitelezési munkák átfutási ideje 7 hónap volt, amely alatt televíziós ismertségre is sikerült szert tennünk a földmunkák során két alkalommal előkerülő világháborús robbanószerkezeteknek köszönhetően. A váratlan leletek azonban a szakemberek hatékony fellépésének köszönhetően a kivitelezési folyamatokra érdemi hatást nem gyakoroltak,

egyedül a környező irodákban dolgozók számára okoztak némi izgalmat.

Bár a HBM Kft. több, mint 23 éves fennállása alatt piacvezetőként számtalan ingatlanfejlesztési projektet tudhat maga mögött, az Ericsson Ház építése különleges, új szakmai kihívásokkal örvendeztetett meg minket. Büszkék vagyunk, hogy munkánkkal hozzájárulhattunk, hogy a Wing Zrt. egy modern, innovatív környezetet teremtsen a kutatás-fejlesztésben tevékenykedő hazai és nemzetközi szakemberek számára, és bízunk benne, hogy az Ericsson dolgozói hosszú évekre örömteli és produktív otthonra lelnek biztos alapokon álló új székházukban.

(Liskány Diána és Király Márta)

HBM Kft.  
1133 Budapest, Árboc u. 6. (központi cím)  
Tel.: (+36-1) 577 5000  
E-mail: hbm@hbm.hu  
Web: www.hbm.hu



# INNOVATÍV HOMLOKZATI MEGOLDÁSOK



Az ALUKOL Homlokzatechnika Kft. több mint 25 éve foglalkozik homlokzatok tervezésével, gyártásával és kivitelezésével. Ez alatt az idő alatt szerzett széleskörű tapasztalatának köszönhetően a cég képes bármilyen különleges homlokzati elképzelést valóra váltani. A közelmúltban megvalósult egyedi megoldások:

**ERICSSON HÁZ**, Magyar Tudósok körútja 10., Hőszigetelő üvegbe integrált árnyékoló, egyedi üvegtető.

**NORDIC LIGHT OFFICES**, Budapest, Váci út 96-98, LED-es északi fény jellegű fényjáték

**WHITE HOUSE**, Budapest, Váci út 47, Élesre hajlított alumínium lemezburkolat

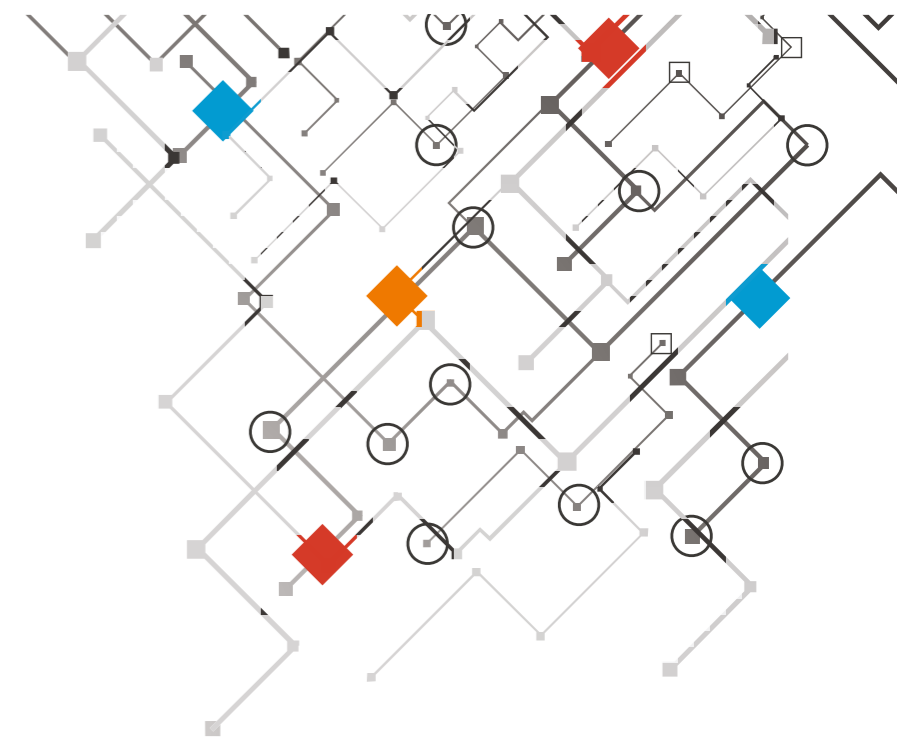
**DUNA MEDICAL CENTER**, Budapest, Lechner Ödön fasor, egyedi fejlesztésű egyesített (dupla) ablak



Alukol Homlokzatechnika Kft.

2440 Százhalombatta, Csenterics u. 1. | 2441 Százhalombatta Pf.: 35. | Tel.: (+36-23) 359 600 | Fax: (+36-23) 354 806 | E-mail: alukol@alukol.hu | Web: www.alukol.hu

## epiteszforum.hu



ÉPÍTÉSZET - KÖRNYEZET - INNOVÁCIÓ

EPITESZFORUM.HU