

A KITELJESEDÉS ÚJABB LÉPCSŐFOKA

A Táncművészeti Egyetem új pedagógiai központja



< Az új épületszárny fehér kubus-struktúrája.

Szöveg: KOVÁCS PÉTER
Építészet: STUDIO IN-EX KFT.
Fotó: PALKÓ GYÖRGY

A MŰVÉSZETI EGYETEMEK MIND A NEMZETKÖZI, MIND PEDIG A HAZAI GYAKORLATBAN RENDKÍVÜL SAJÁTOS KÉPZÉSI STRUKTÚRÁVAL RENDELKEZNEK. EZEN HÁTTÉR PEDIG MEGKÍVÁNJA, HOGY OLYAN ÉPÍTETT KÖRNYEZETBEN LÉTEZHESSENEK, AMELY KIVÁLÓ ALAPOT NYÚJT A KÜLÖNFÉLE MŰVÉSZETI FORMÁK GYAKORLÁSÁHOZ. A KÉPZÉS TERÜLETÉN TEHÁT A TÉR ÉS A MŰVÉSZET SZOROS EGYSÉGET ALKOTNAK.

Hazánkban a táncművészet státusza igen fontos változásokon ment keresztül az utóbbi években. Noha a tánc egyetemi képzése nagy hagyományokkal rendelkezik, korábban sokkal kevésbé volt meg annak strukturális-fizikai háttere. Az oktatás az Andrássy úti épületből, illetve a Kazinczy utcából az új campus létrejöttével Zuglóba helyeződött át, így megszületett egy olyan táncközpont, amely méltó módon képes helyet biztosítani e művészi forma kiteljesedéséhez. Noha az egyetem több egysége 2002-ben az új épületben kezdte meg működését, a táncpedagógusok képzése még a 2010-es években is a Kazinczy utcai épületben zajlott, amelynek állaga rendkívül leromlott és méltatlan körülményeket nyújtott az egyre nagyobb létszámú hallgatóságnak és oktatóiknak. Szükség volt tehát egy olyan fizikai közegre, amely ezen az állapoton javítani tud, ugyanakkor helyileg is közelebb viszi az oktatást a zuglói campushoz. Ehhez jó alapot biztosított az az

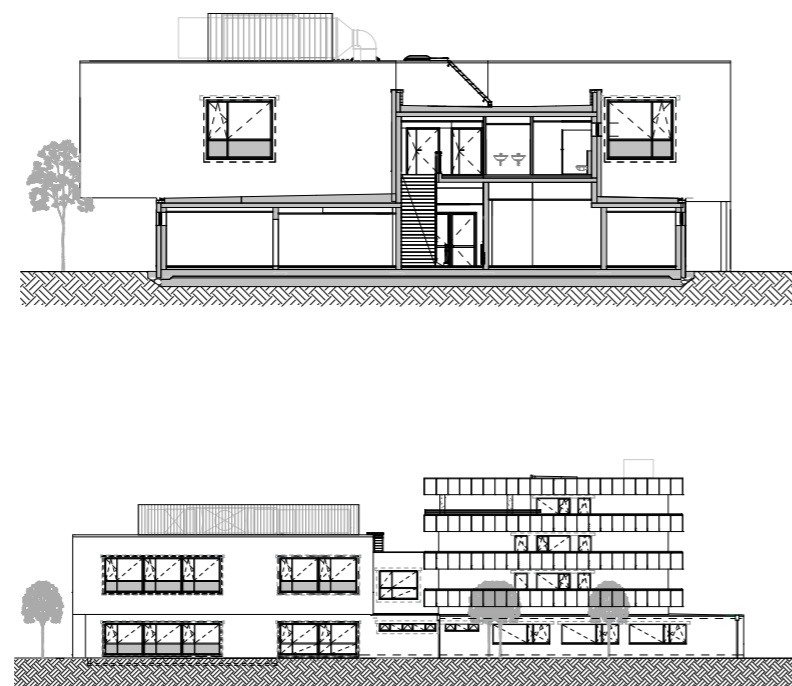
épület, amely az egyetem melletti telken állt. A 60-as években készült architektúra eredetileg a KISZ-hez tartozó oktatási funkciót látott el, de megörökölt térszervezése nem volt alkalmas az új funkció betöltésére, hiába, hogy szintén diákoknak szánták. Emellett a részleges műemléki védettség is kihívásokat jelentett a tervezők számára. A 2015-ben elinduló folyamat keretében a Magyar Táncművészeti Egyetem megrendelőként bízta meg a Studio IN-EX Kft.-t ezen architektúra átférfalására, korszerűsítésére, és az egyetemhez tartozó sajátos terek kiépítésére. A munka eredményeként a 2018-ban átadott új épületrészben megkezdődhetett a képzés, amely által a teljes egyetemi struktúra „otthonává” a zuglói campus vált. A részleges műemléki védelem értelmében nem volt lehetséges egy teljesen új épületegyüttes kivitelezése, hanem a már létező szerkezetet kellett az igényeknek megfelelően átértelmezni. Mivel kertvárosi környezetről beszélünk, az



Natúr és fehér felületek határozzák meg az enteriőrt.

» A hat balett-terem a minőségi oktatás alapjait biztosítja.

új architektúra – új épületrészek – léptékének illeszkednie kellett mind a meglévő részekhez, mind pedig a környező házak által létrehozott városi szövethez. Új és régi, összesen két nagyobb tömbből álló épület-együttes született, az egységek folyosóval kapcsolódnak egymáshoz, közvetlen átjárást biztosítva az egyes épületrészek között. Tömegképzését erőteljesen meghatározza az eredeti épület, így a visszafogott kubusos geometria válik uralkodóvá, ezt erősíti a homlokzat világos-homogén színvilága is. Az architektúra ritmikáját az erőteljes horizontális tagolódás teremti meg, ez folytatódik a nyílászárók elhelyezésével az új épületszárnyon is. A megrendelő speciális igényeket fogalmazott meg, amelyek szoros kapcsolatban állnak az oktatás sajátosságaival, ennek értelmében alapvető igényként jelent meg 6 balett-terem kialakítása. Nehézséget jelentett, hogy olyan speciális helyiségekről beszélünk, amelyek kötött méretekkel rendelkeznek, és léptékükben eltérnek a régi épületrész térszervezésétől. A meglévő épület vegyes tartószerkezeti adottsága nem tette lehetővé a belső terek jelentős átfarmálását, így funkcionális elkülönítésre volt szükség: a régi – felújított – épületrészben működnek



a tantermek, öltözők, tanszéki termek, az új szárnyban a balett-termek. Ritmikájában, illetve a két épület közötti átjárhatóság okán a földszinti balett-termet be kellett süllyeszteni, így az épület képessé vált a funkció tökéletes kiszolgálására. Külön érdekesség ezen termek burkolati megoldása – ez is a műfajból eredő specialitás: a padlóborítás alapozó szerkezetének megfelelő rugalmasságot kell biztosítania. És mivel a tánc sok esetben megkívánja a zenei aláfestést, így nyilvánvaló szempont volt a megfelelő akusztika megteremtése. Jól látható módon egy olyan épületegyüttesről beszélünk, amely nem csupán az egyetem campusát teszi teljessé, hanem olyan funkciókat is beemel, amelyek a minőségi oktatást szolgálják. Ünnepe ez a hazai táncművészetnek. Megteremtődött az a teljesség, amelynek következtében az egyetem – remélhetőleg hosszú időn keresztül – kiváló táncosokat biztosít a szakma számára és a nézőközönségnek. Építészet és tánc „karöltve” bontakozhatnak ki ebben a kortárs építészeti közegben. Az új épületegyüttes az alapítók - Lőrincz György és Merényi Zsuzsa – után a Lőrincz-Merényi nevet kapta.



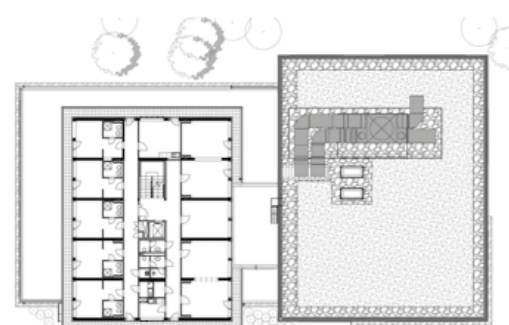
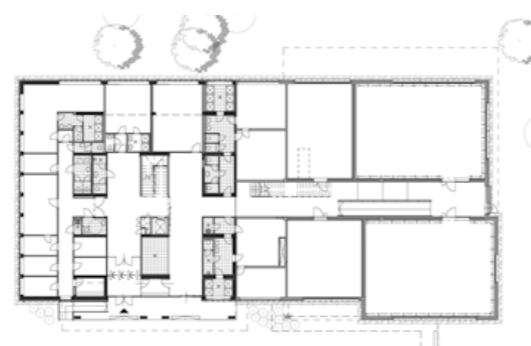
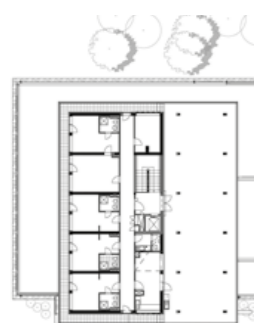


Régi és új szerkezet jó ritmikával kapcsolódik össze egy „testté”.
(Látványterv: ©Studio IN-EX Kft.)

Projekt kezdete: 2015
Átadás éve: 2018

Megrendelő:
MAGYAR TÁNCMŰVÉSZETI EGYETEM
Generáltervező: STUDIO IN-EX KFT.

Az alapépület tervezője:
KOLTAI ENDRE | LAKÓ ÉS KOMMUNÁLIS
ÉPÜLETEKET TERVEZŐ VÁLLALAT, 1966
HASZNÁLATBAVÉTELI ENG.: 1968 |
Építész tervezők: KRÁMER PÉTER,
MÁTHÉ ZSÓKA, SZILÁGYI ÁRPÁD, NAGY
ÁDÁM, GÖLLES FRUZZSINA, IVÁN NOÉMI,
OLÁH ZSOLT, HEISENBERGER ÉVA
| STUDIO IN-EX KFT. |



AKCIÓ!
Ajándék külső hővédő
árnyékolók tetőablakokhoz,
akár 110 000 Ft értékben*



+



Az akció időtartama: 2018. 04. 09. - 2018. 06. 30.

*4 db 114x140 cm méretű FTT U8 Thermo tetőablak vásárlása esetén

www.fakro.hu/akcio

