

Észak-északkelet

A Volvo Galéria és Szerviz megújult értékesítési tere

Távrólól sem volt egyértelmű ugyanis, hogy az új ázsiai tulajdonos elképzelései, képesek lesznek-e integrálódni a márka formatervezési hagyományaiba, az átalakulás nem jelenti-e majd a tömegpiacok felől érkező elvárások kiszolgálását, nem veszik-e el a skandináv design nyelvezet. Aztán 2012-ben csatlakozott a céghez Thomas Ingenlath, aki a Concept Estate, a Concept Coupe és az XC Coupe bemutatásával kitörő lelkesedést váltott ki, nem pusztán az autók szerelmeseiből, hanem a Volvo legelkötelezettebb híveiből is. Az Audi, Volkswagen, Škoda márkákon dolgozó designer megjelenése a Volvo götebörgi kutatás-fejlesztési központjában látványosan reprezentálta, hogy a Zhejiang Geely nem pusztán technológiát és sikeres márkanévet vásárolt csupán, hanem engedi továbbélni a Volvo évtizedek alatt formálódott design-génjeit. Génekről beszélünk, amik

Amikor 2010-ben a kínai Zhejiang Geely Holding megvásárolta a svéd Volvo személyautó üzletágát, sokan gondolhatták azt, hogy ha nem is technológiai értelemben, de a design terén biztosan látványos változás következik be a márka életében.

Skandináv karakterűre tervezett belső tér.



A BRAND EGÉSZÉBEN JELENLÉVŐ SVÉD DESIGN-GÉN



nem a felszínen, bizonyos elemek újrahasznosításban jelennek meg, hanem a skandináv design értékrendjének legmélyebb, legszebb, legtisztább filozófiájának éltető építőkövei. Ezek a koncepciók, aztán valósággá váltak a XC90, S90, V90, V60, illetve a nemrégiben az Év Autója címmel kitüntetett XC40 gyártmányai-ban. Ingenlath és a Volvo elkapták a fonalat és új korszakot nyitottak, pontosabban egy új Volvo-korszak kezdetét jelentették meg a design nyelvén elbeszélve. A jövő az elektromos, az intelligens rendszerek, valamint a balesetmentes közlekedés

korszaka lesz. Ráadásul ennek a kirobbanó design sikernek a hullámain előtérbe került a Volvo régi-új almárkája, a Polestar. Thomas Ingenlath ennek az új koncepciónak az élére került, hogy a Volvo design részlegének vezetését átadja a korábban a Bentley Motors, a Rolls-Royce és Bugatti márkákon dolgozó Robin Page-nek. Ha a skandináv design életerős design-génjeiről beszélünk, annak nem pusztán az autókban, hanem a brand egészében jelen kell lennie. Akik ennek a kijelentésnek az igazságtartalmáról szeretnének meggyőződni, azok látogassanak el a

^ Az új szalon belső terének funkcionális logikája is átszerveződött.

Az enteriőr egésze a márka biztonsággal, környezetvédelemmel és formatervezéssel kapcsolatos filozófiáját tükrözi.



ÉSZAKI STÍLUS ÉS FUNKCIONALITÁS, KELETI FILOZÓFIA



A svéd anyavállalat belsőépítészeti adták a keretet, de a részletek adaptálásán a DVM group dolgozott.

Szöveg: MARTINKÓ JÓZSEF
Tervező: DVM GROUP
Fotó: KÁDÁR VIKTOR

nemrégiben átalakított budapesti Volvo-szalomba, aminek az új arculatának alapkonceptióját a svéd anyavállalat belsőépítészeti határozták meg, de a részletek adaptálásán a DVM group magyar tervezői dolgoztak. A Váci úti, kétezer négyzetméter alapterületű showroom a Volvo Galéria és Szerviz részeként nyert új arculatot. Ez az arculat ízig-vérig a skandináv design jellegzetes elemein alapul, a márka biztonsággal,

környezetvédelemmel és formatervezéssel kapcsolatos filozófiáját tükrözi. A külső frissülés jeleként új színt kapott a homlokzat, és az üvegfalakat is átépítették, a belső térben hangsúlyos elemként jelennek meg a faburkolatok, illetve a hatalmas méretű, elegáns hidegburkolati elemek. A szalon belső terének funkcionális logikája is át-szerveződött, így a tér az északi stílus és funkcionalitás és a keleti filozófia, hatékonyság sajtos keveréke lett.



A JÓ CIPŐ ÍVÉT IDÉZŐ HOMLOKZAT

A 100 éves hamburgi családi vállalkozás új épületének koncepciója világos: a helyi téglapítéssel tradicionális látványa a családi vállalkozás múltját idézi, míg az épületet egyértelműen maivá teszi a cég modernségét szimbolizáló PREFA alumínium burkolat.

A Hamburghoz közeli Bergedorfban működő, több mint 100 éve cipőkereskedéssel foglalkozó családi vállalkozás új épületének utca felőli főhomlokzata a Hansa városok téglapítézetének klasszikus interpretációja, míg a hátsó front modern formáit a cipők „kereksége” inspirálta. Az építész, Carl Michael Römer arra törekedett, hogy megtalálja azt az építészeti nyelvet, amely a megrendelő vállalkozásának hagyományait és modernségét egyaránt megmutatja – így került egymás mellé a burkolótégla és a tervező által előszeretettel használt, modern PREFA alumínium homlokzatburkolat.

A téglák és fém:

tradíció és modernség egysége

Az első Schüttfort Cipőház 1911-ben Bergedorfban nyílt meg. Ma a cég három épületben működik, amelyek közül a központi épület a Hamburghoz közeli Bergedorf sétálóutcájában áll. A nyüzsgő és közkedvelt bevásárlóutca képét alapvetően

meghatározzák a történelmi hangulatú épületekben működő modern kézműves üzletek. Az egyik ilyen a Schüttfort Cipőház, amelynek új épülete természetesen követi a hagyományos hamburgi kereskedelmi építészeti stílusát. Az épület utca felőli homlokzatát téglaburkolatok és üvegfelületek tagolják. Ahogy itt is, a régi hamburgi téglapítéssel elemeinek használata Römer új épületeinek tervein is gyakorta megjelenik.

Az építészeti kihívást jelentő ék alakú, 1500 m²-es telken álló négyemeletes épület hátsó frontja nagyobb kreativitásra adott lehetőséget. Az irodaszinten a természetes fény biztosítása érdekében a homlokzat egy része hátrébb került és a dolgozók kényelmét egy kellemes terasz is szolgálja. Az épület látványossága a téglalapra nyugvó ívelt, aranszínű, könnyed fém homlokzatburkolat, amely olyan kényelmesen simul rá, ahogy a cipő a lábára.

Az íves homlokzatot díszítő PREFA mayagold színű homlokzatburkoló lapok és a tagolt tetőt fedő PREFA korcolt lemezei kifejezetten izgalmas és látványos egységet alkotnak a tradicionális téglaburkolattal. A nyeregteret került korcolt lemez minősége és gyártási technológiája lehetővé tette a tető keskeny

sávós, 58 centiméterenkénti felosztását, míg az alumínium anyag könnyedsége és formálhatósága elengedhetetlen volt az épület íves homlokzatának elkészítéséhez.

A nagy múltú cipőforgalmazó cég új épületének burkolási munkáit egy nem kevésbé tradicionális cég, a környéken több mint 100 éves hagyományokkal rendelkező kivitelező, a Schellhorn GmbH. végezte. A cég szakemberei is a falburkoló zsindegy rugalmasságát emelték ki, hozzátéve, hogy mindez csak alapos előkészítő munkával és pontos mérésekkel valósítható meg maradéktalanul.

De amit a projektben résztvevők mindegyike fontosnak tartott, az nem más, mint a PREFA falburkolatok és tetőfedő lemezek hosszú élettartama, időjárás- és viharbiztossága, valamint színtartóssága.

www.prefa.hu



**A TETŐ,
ERŐS MINT A BIKA!**

alumínium
**TETŐFEDÉSI ÉS
HOMLOKZATBURKOLATI
RENDSZEREK**



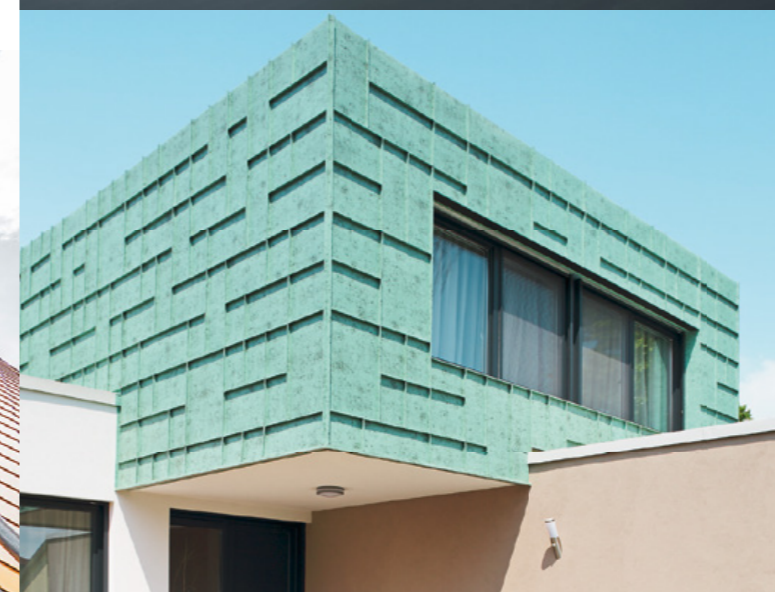
1946 óta

**70
ÉV
MINŐSÉG**



WWW.PREFA.COM

**! 100% ALUMÍNÍUM
! 40 ÉV GARANCIA**



TETŐ & HOMLOKZAT

WWW.PREFA.COM