

LOGICAL BEING

**Nyitóbeszéd Kőszeghy Flóra kiállítása elé
(2018. február 8.- február 26., Fuga).**

Szöveg: SZILÁGYI GÁBOR | Fotó: LAKOS MÁTÉ, KŐSZEGHY FLÓRA

Tisztelt Hölgyeim és Uraim!
Mielőtt némi támpontokat keresnénk, hogy Kőszeghy Flóra *Logical being* kiállításán mikre is juthatunk a látottakkal kapcsolatban, egy nemrég Flóra és köztem lezajlott párbeszéd részletét idézném fel:
*Gábor: Flóra, te most akkor inkább festőnek vagy építésznek érzed magad? – kérdeztem tőle gyanútlanul.
Flóra: Fotósnak... – hangzott a válasz.*

NEM MEGFESTETT FÉNYKÉPEK, HANEM AUTONÓM FESTMÉNYEK

Bevallom, kedvemre való volt ez az elsőre váratlanul tűnő kinyilatkoztatás, és így utólag készséggel elismerem, hülye kérdést tettem fel, mindenkinek lehetnek rossz pillanatai, és erre, egy ilyen kérdésre mit is mondhatna a festő-építész, ha nem a legadekvátabb választ, a látszólag leginadekvátabb módon, hogy fotós. Azonban ha eltekintünk a feltett kérdés értékelésétől, és a dolgok mélyére nézünk, a párbeszédünk nem is volt annyira tragikus.

Flóra ugyanis zavart kelt a rendszerben, nem rossz értelemben persze, ösztönösen érez rá dolgokra, fogalmaz meg gondolatokat, majd látszólag vagy valóban logikus módon ad válaszokat a feltett kérdésekre. Vajon akkor tehát volt mélyebb értelme annak, hogy egy építész-festő fotósnak mondta magát vagy csak provokált? – tehetném fel ismét a kérdést. Még mielőtt azonban ezt megpróbálnánk megválaszolni,

szögezzük le a legfontosabbat: a képek, amiket ezen a kiállításon láthatunk, nem megfestett fényképek, hanem *autonóm festmények*. Bár a képek forrásai fényképek voltak, de a fénykép ebben az esetben csak egy *látásmód* eszköze. A képek ugyanis festőiek, olajfestékekkel, durva vászonra készültek, rajtuk izgalmas felületek keletkeztek, alapvetően kevés szín használatával. Nem is fontos tehát az eredeti forrás, hacsak nem a már említett látásmód, ami még szóba kerül a későbbiekben.

A kiállítás képein közeli beállításokat láthatunk, néhol könnyen, néhol nehezebben értelmezhető felületekről, tárgyakról, melyeknek a való világban megvannak a funkciói, szerepei, de ebben a festett világban csak a tárgyak jellegüket észleljük. Tudásunk van arról, hogy ezek a tárgyak vagy tárgynak vélt dolgok részei egy nagyobb rendszernek: fogaskerekek és azok tartószerkezetei, rudak, pálcák, fémeknek tűnő felületek, még ha nem is tudjuk,

minek az elemei és mi az a nagyobb rendszer valójában, de megmozdítanak valamit vagy ők maguk mozdulnak meg, működnek és működtetnek. Mégis, így kiragadva rendszer voltukból leginkább „csak” *logikus* tárgyakká tűnnek, alkatrészeknek, melyek beindítanak asszociációkat, képeket bennünk, de mégsem találjuk velük kapcsolatban az átfogó logikát, annak csupán az emlékezete és az elvont létezése maradt és idéződik fel a festett vásznon. Amikor Flóra fest vagy a képeiről beszél, a festmények világában él, és állíthatom, egészen különös viszony szövődik közte és a teremtményei között. Különös élmény elveszni a képeiben. És ezt az elveszést a képek mérete mellett az elhelyezésük is segíti: a padlóra téve, mintha a padló

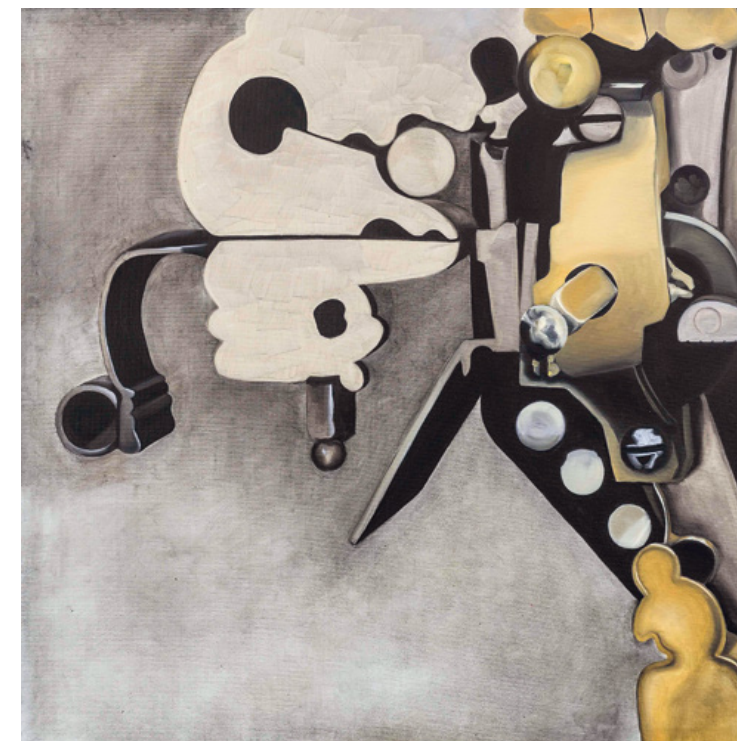
folytatásai lennének, tér nyílik meg a falon, olyan érzést keltve, arra ösztönözve minket, hogy lépünk be, és nézzünk ott körül. És talán ide tartozik egy tegnapi elkopott fénykép is, amit Flóra a Facebookon posztolt. A képen a kiállítás rendezése után, az egyik kép mögé beállva, testét a képpel takarva csak az arcával néz a kamera felé. Ez a beállítás is rásegít arra, hogy a faltól való eltartást az imént emlegetett tér és megnyílás érzékeltetéséhez kapcsoljuk.

A képek installálása mellett a képek egymás közti viszonyában is izgalmas erőviszonyokat érzékelünk. Egyes képek díptichon és triptichon jellege kényes egyensúlyokat teremt, láthatatlan erőket jelenít meg, amelyek egymás nélkül széthullást eredményeznének, de így együtt kicentizett, szinte mérnökieken kiszámított, pontos támaszai egymásnak. Így kezd láthatóvá válni és együttműködni a sok apró elem ebben a nagy gonddal épülő rendszerben, amikről az imént beszéltem: az elrendezés, ami a földre helyezett képeken tereket és mélységeket nyit, az egyensúlyos és erőviszonyok, amelyek az *egymásközöttiséget* keresik láthatatlanul, és maguk a képek jelenetei, amelyekről mindjárt beszélni fogok. Különös, hogy az

imént az jutott eszembe, milyen jó lenne körbenézni a képeken belül: én már tudom, de nem biztos hogy a jelenlévők közül mindenki tudja, hogy Flórát foglalkoztatja a gondolat, installációként is feléleszti ezeket a munkákat. Szobányi féldugattyúnak, vagy félszobányi méretű fogaskereknek tűnő furcsa installációk is megépülhetnek egyszer, amelyeket körbe lehet járni, lehet bennük lenni, hogy így, ilyen rálátással és összefüggésben felidézzék az ésszerűnek tűnő világunk egy-egy szeletét, és rá tudjunk nézni, meg tudjuk csodálni az ésszerűségüket, a modellszerűségüket, és el tudjuk képzelni azt, hogy egy nagyobb rendszer részeiként működhetnének is. De mire is jó mindez? És mi az, ami a képekben és a képek



Balról jobbra: *Lauf der Geschichte*
II-III., 2017 (150x150 cm)



esetleges továbbgondolásában benne lehet? - tehetjük fel a kérdést. Megkockáztatom ezen a ponton, egy nagyobb ugorva előre a megnyitó menetében, hogy Flóra képei túlmutatnak önmagukon, és a metaforák világát illetve a képzeletünket is segítségül hívva a képekről azt állítsam, hogy azok az emlékezéstől és a gondolkodásról szólnak. Véleményem szerint a művek az *emlékezés és a gondolkodás működését* modellezik tehát, annak fragmentumszerű, töredékekből építkező, sokszor logikus vagy teljesen irrális voltát mutatják, éles és homályos, festői és valóságos részletekkel. A képek az egymásba épülő, de sokszor elvesző, elkészülő gondolatokról, a párbeszédéről is szólhatnak, ami több részlemből épül fel, ahogy a kiállítás egyes megfestett alkatrészei is, amelyek nem függenek sokszor össze egymással, de megmutatkoznak, megjelennek valahol. A képek e gondolatmenet mentén haladva a felfedezett világ apró morzsáit idézik fel, amelyeket alaposan

szemügyre kell vennünk, bele kell nagyítanunk, körbe kell járnunk, hogy megértsük a működésüket, a *logikájukat*... Mindegy hogy absztrakt-e a látvány vagy inkább festett-e a képi világ, netán annak keveredése – leginkább a képek kontextusa az érdekes, az a gondolatháló, ami alapján az apró fragmentumok, állítások, mondatok egy-egy gondolattá épülnek fel a térben, ahol a mélységek, az erők és az egyensúlyok uralkodnak, és az igaznak tűnő állítások meg is jelennek egy-egy valahonnan ismerős eszköz vagy gépi elem formájában. Szerintem Flóra ezért is beszél úgy, amikor a képei szóba kerülnek, mintha *élő lényekről* szólna, noha ő is bevallja, hogy ezek élettelen tárgyak, képek csupán. Hiszen a festett, csurgatott, a csurgatást tudatosan terelgető felület vagy „bőr” mögött – ahogy nevezi a festett felületeit – egy lélegző, mozgó rendszer is odaképzeltető, ami betölti a szerepét a maga valóságában akkor is, ha önmagában az egyes



elemeinek nincs is értelme, hiszen csak egy alkatrész, egy gondolat, egy elem egy nagyobb rendszerben, mint egy felépülő nagyobb szövényben egyetlen gondolat. És úgy érzem, nem járunk messze a művész szándékától sem, hiszen e festői bőrszövet mögött lüktető világot kelti életre a festményre vetített mozgókép is. Megmozdul a kép egy részlete, elindul az alkatrész, beindul a gondolat, beemelve a kép terébe az idő dimenzióját, ami újabb értelmezési kereteket és támpontokat nyithatna meg előttünk. A képek alkatrészekből, elemekből összeálló metafórikus világa rámutat azonban egy másik igazságra is, hogy manapság *a világban nincsenek nagy igazságok!* Nincs egy igazság, ami egyetlen hatalmas *opusban* megfesthető lenne. Helyette apró részgazságok vannak, amiket emlékképekből, logikus és kevésbé logikus alkatrészekből állítunk össze magunknak, fragmentálunk. De egy ilyen világban, ahol a sok apró, és elsőre értelmetlennek tűnő gondolat-fosztlány összecadódik, fel-

tud épülni egy összkép, egy nagyobb rendszer. Szerintem ezért is fontos Flóra szemében minden apró elem és a belőlük felépülni vágyott tökéletesség:

a tér, amiben a tárgyak elhelyezésre kerülnek, az elhelyezés módja, a képek közötti távolság, a képek belső világa, és a továbbgondolási lehetőségük is, hiszen együtt alkotnak egy nagyobb keretet, egységet és gondolatot. De tágitva a kört, ez a kiállítás is egy korábbi projekt, a *Vivant* című sorozat továbbgondolása. A Fugában látható képek lehetséges továbbgondolása pedig a már említett hatalmas installáció egy térben.

Minden elem támogatja a másikat, minden rész egy másik részhez viszonyítva lesz különösen érdekes. Gondolatok, amelyeknek a belső logikája, motorja ez a fragmentált igazsághalmaz, mely

▲ Balról jobbra: *Lamping I-II.*, 2018 (200 x 110 cm)

› *Soundomatic I.*, 2007 (150 x 200 cm)

az egyes képek halmazából épülget és terem egy egyre nagyobb egységet, táguló univerzumot. Gondolat teremt másik gondolatot, egymásba épülve és egymásba helyezve a gondolatok akár végtelen sorát. És ha ezekből az elemekből fel akarunk építeni egy valós, általunk igaznak tartott rendszert, annak egyes elemeit is kontrollálnunk kell, igaznak és valósnak kell tartanunk azt.

És akkor talán, így a vége felé haladva, gondoljuk végig, hogy az elmondottak alapján miért is mondhatta Flóra, hogy ő maga fotós. Az egyik válaszom az, hogy ennek oka lehet akár a képeiben is tetten érhető ellepontok, gondolatok dinamikája: – Nem tartozom sehová, ha kérdezel, előveszem a másik éneket, nem tudsz és nem is fogsz tudni elkapni, legyél te akár ki is! – mondhatná. És ez az ellentozás szerintem nem egy elvetemült gondolat, a maga nemében izgalmas is, de egy másik lehetséges választ is pörgessünk végig: a képek és a fotózás kapcsolatában ugyanis a *fotós gondolkodás*, és a *fotós látásmód* lehet a kulcs elem, az összekötő kapocs! A gondolat is hasonlóan működik és jár, ahogy egy kép megvillan egy fényképező tükröreflexén, hogy beégesse a befogott látványt a gép memóriájába vagy fényérzékeny negatívjára. A gondolat, az állítás maga a felvillanó kép, azzal a kivágással – és itt a *kivágás* szó a hangsúlyos –, ahogyan a világot fragmentumok során át érzékeljük.

Elkapjuk a pillanatot, legyen az bármilyen homályos, vagy legyen bármilyen szűk vagy közeli is a nézőpont. Viszont azt szinte biztosan állíthatjuk, hogy az a kép, amit kivágtunk a világból és beégettük a memóriánkba, minden bizonnyal a valóság egy része, szelete, alkatrésze, amiben megkapaszkodhatunk, és amiben magunk is bízhatunk. Számomra nagyon szimpatikus ez a hozzáállás, *a biztos állítások keresése és rögzítése*, ahogy Flóra a világot szemléli. A véletlen-szerűnek tűnő, közeli beállításokból és az apró képi állításokból építkeznek és halad a nagyobb dolgok felé, amelyek aztán tiszteletet parancsolóan megállítanak minket és elgondolkodtatnak arról, hogy hogyan is működnek körülöttünk a dolgok, a gondolatok, mikben is lehetünk biztosak, és mik azok, amikről jobb, ha most nem is beszélünk.

A fotó-szerű gondolkodás vagy látás mindig is a bizonyosság kereséséről és azokról a határokról szólt, ameddig elmehetünk, ha még állítani szeretnénk valamit. Meg kell találni tehát a biztos nézőpontot, ahonnan szemlélve a dolgok még összefüggenek egymással és rálátunk a működésükre. A nagy állítások kora *még vagy már*, de a nagy opusokhoz hasonlóan és velük összefüggésben nincs velünk, a klasszikus világ falai ledőltek, ahogyan azt Antónióni *Nagyítás* című filmje is jelezte: a bizonyosság mulandó és törékeny, de így is meg kell találnunk a kapaszkodókat. Flórának, úgy tűnik, a bizonyosságra való rátalálás képessége a képein keresztül megadott. A kiállítást megnyitom.

(A kiállítás kurátora: Czira Sára)

AMIKOR FLÓRA FEST VAGY A KÉPEIRŐL BESZÉL, A FESTMÉNYEK VILÁGÁBAN ÉL



DESIGN RANDOM

A FA HANGJA

Japánban, az Aomori prefektúra területén élő bükkfa igen hálás fajta, mert repedés és torzulás nélkül formálható alapanyag készíthető belőle, így régóta dísz tárgyak, bútorok, világítótestek alapanyaga. Az Okí Sato vezette nendo idei nagy dobása, hogy a szórakoztatóelektronika területére is „bevezették” ezt a pompás faanyagot. Függeszmembránnal kialakított, egyirányú, a hírek szerint nagyszerű akusztikai élményt nyújtó Bunaco hangszórójuk anyagául választották ezt a bükkfajtát, a végeredmény egy akrilhengerbe állított, szobrászati megformálású használati tárgy lett.



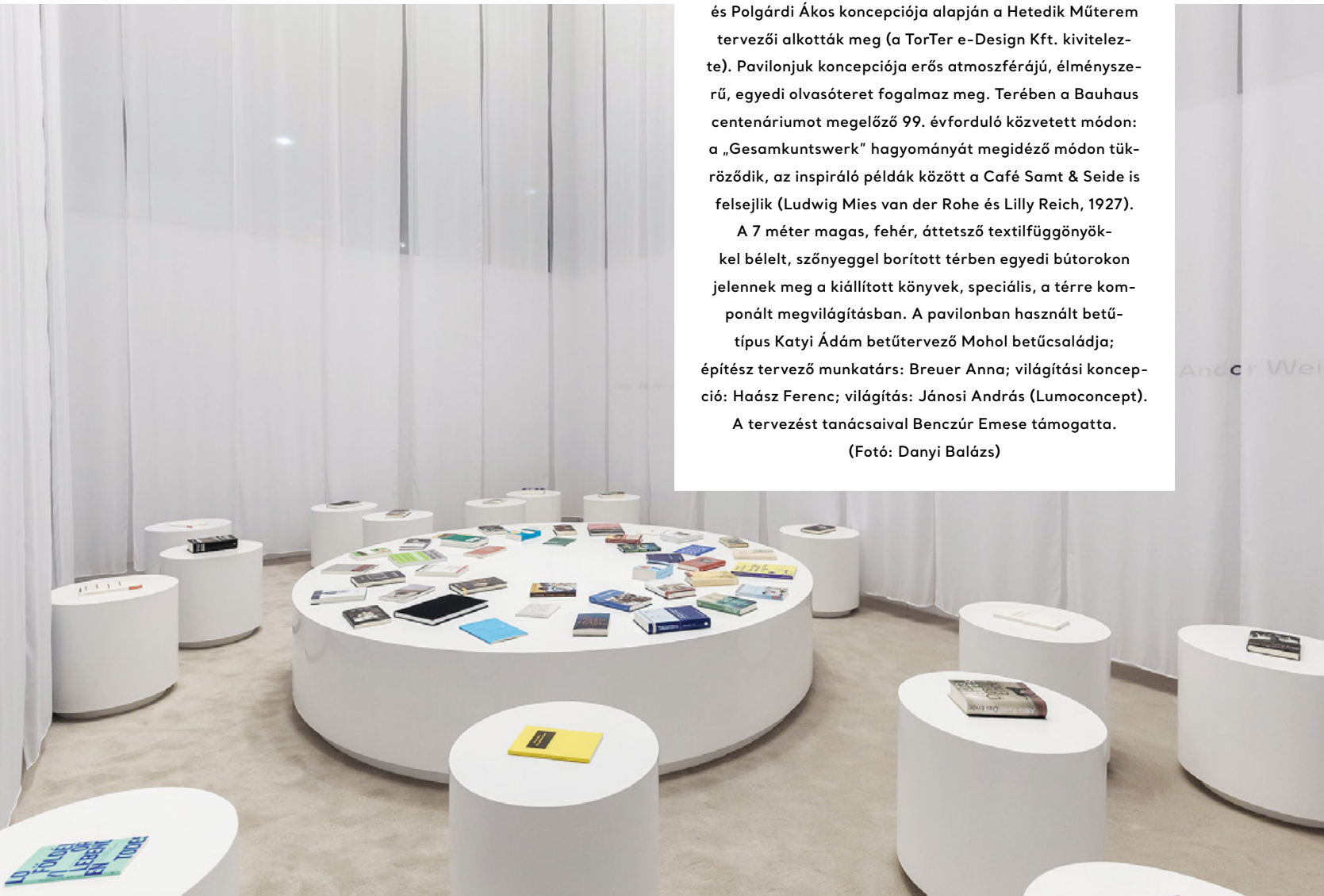
LIPCSEI TAVASZ

Március 15-18. között rendezték meg a Lipcsei Könyvvásárt, ahol a magyar pavilont Szabó Levente, Biri Balázs és Polgárdi Ákos koncepciója alapján a Hetedik Műterem tervezői alkották meg (a TorTer e-Design Kft. kivitelezte). Pavilonjuk koncepciója erős atmoszférájú, élményszerű, egyedi olvasóteret fogalmaz meg. Terében a Bauhaus centenáriumot megelőző 99. évforduló közvetett módon: a „Gesamkuntswerk” hagyományát megidéző módon tükröződik, az inspiráló példák között a Café Samt & Seide is felsejlik (Ludwig Mies van der Rohe és Lilly Reich, 1927).

A 7 méter magas, fehér, áttetsző textilfüggönyökkel bélelt, szőnyeggel borított térben egyedi bútorokon jelennek meg a kiállított könyvek, speciális, a térre komponált megvilágításban. A pavilonban használt betűtípus Katyi Ádám betűtervező Mohol betűcsaládja; építész tervező munkatárs: Breuer Anna; világítási koncepció: Haász Ferenc; világítás: Jánosi András (Lumoconcept).

A tervezést tanácsaival Benczúr Emese támogatta.

(Fotó: Danyi Balázs)



MÁGIKUS KERT

1829-ben egy angol orvos, Nathaniel Bagshaw Ward számára tűnt fel, hogy bizonyos növények tovább élnek üvegben/üveg alatt, mint a szabadban. Így indultak a floráriumok hódító útjukra, és azóta több sikeres periódusuk ismert. Például most is reneszánszukat élik, főképpen a jelen skandináv trendjével kapcsolatban. A skandinávizmus, a csodás, folyton változó mikro-világok inspirálták az artKRAFT florárium projektjét. A limitált darabszámú floráriumokhoz részletes útmutatót ad a cég, de egy bizonyos egyensúlyi állapot létrejötté után igazán kevés gondozást igényelnek.



ANGYALI

Mette Schelde dán formatervező Blooper, avagy „kringelkroge”, vagyishogy „zug”-ra keresztelt, színezett acél testű, LED-technológiával kialakított asztali lámpája maga a nőies báj. Feltűnés nélküli megjelenése és praktikuma okán igazán kedvelt darab, legyen szó hanglejtől a nappaliban, vagy funkciófényről a gyermekszobában, amikor a legkisebbek még félnek a teljes sötétben. Ugyanis az antropomorf, például absztrahált, kicsiny angyalfigurára emlékeztető forma belső kör alakú tárcsája maga a kapcsoló, illetve a fényszabályozó is egyben.



HOMLOKZATI TŰZTERJEDÉS ELLENI VÉDELEM

- Fügönyfal rendszerrel
- Vázkitöltő alumínium, üvegezett szerkezettel
- Franciaerkély, üvegkorlát kialakítással

Egy épület tervezésekor, korszerűsítésekor sokszor nehézséget és kötöttséget jelent, hogy a beépíteni kívánt nyílászáró, függönyfal, üvegtető minden szempontból biztonságos legyen, a tűzvédelmi jogszabályoknak eleget tegyen, ugyanakkor esztétikus, az építészeti gondolatot kiszolgáló termék legyen. Jelenleg a szigorú szabályozások miatt kevés lehetőségből válogathatnak az építészek, ezért a Coolfire Kft. ezen igények megvalósítása érdekében, a tűzvédelmi szabályok figyelembevétel folyamatosan fejleszti a meglévő termékeit, új megoldásokat kínál.

Részletek az 1.2 - 2017.07.03 - Tűzvédelmi Műszaki Irányelvől:

A függönyfal teljes konfiguráció olyan vizsgálati eljárás, amely a tömör mezőkből és tűzgátló üvegezésű bevilágító felületekből, vagy teljes egészében tűzgátló üvegezésű bevilágító felületekből álló függönyfal szerkezet tűzállósági határértékének meghatározására szolgál, és amelynek eredménye felhasználható mind a vízszintes mind a függőleges homlokzati tűzterjedési határérték-követelmény, valamint a vízszintes és függőleges homlokzati tűzterjedés elleni gát teljesítésének igazolására.

Függönyfal teljes konfigurációja esetén az MSZ EN 1364-3 szabvány szerinti vizsgálattal igazolandó a tűzállóság, az homlokzati tűzterjedési határérték-követelmény értékétől függő tűzállósági határértékek az üvegezett mezők esetében:

E(i->o) 15, 30, 45 és EW(o->i) 15, 30, 45.



Angol Iskola, Budapest - Elegance 52 FR EI30

Alkalmazható homlokzatra és üvegtető formájában egyaránt. A Coolfire ELEGANCE 52 FR rendszere rendelkezik EI15, EI30, EI45, EW15, EW30, EW45 tűzállósági határértékkel.

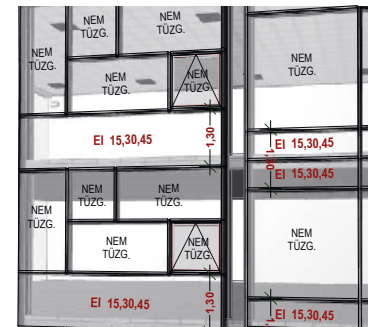
Függönyfal részleges konfiguráció: vizsgálati eljárás, mely a tömör mezőkből és tűzgátló üvegezésű bevilágító felületekből, álló vízszintes függönyfal-sáv tűzállósági határértékének meghatározására szolgál, melynek eredménye felhasználható a függőleges homlokzati tűzterjedési határérték-követelmény, valamint a függőleges homlokzati tűzterjedés elleni gát teljesítésének igazolására.

Függönyfal részleges konfigurációja esetén az MSZ EN 1364-4 szabvány szerinti vizsgálattal igazolandó a tűzállóság. A homlokzati tűzterjedési határérték-követelmény értékétől függő tűzállósági határértékek a tömör mezők, illetve az üvegezett parapetmezők esetében: E(i->o) 15, 30, 45 és EI(o->i) 15, 30, 45.



FANUC Hungary, Törökbálint - Elegance 52 FR-EI30

A Coolfire ELEGANCE 52 FR egyedülálló, saját fejlesztésű, részleges konfigurációval rendelkező függönyfal rendszer, teljes felületében üvegezett. Jelenleg az üvegezett parapetmező EI15, EI30 tűzállósági határértékkel rendelkezik, az EI45 kivétel fejlesztése folyamatban van



A Coolfire Sapa Thermo 74 alumínium üvegezett, födémelek közé szerelt szerkezet kielégíti a részleges tűzgátlási követelményeket, a parapet magasságig alkalmazott üvegfelület tűzgátlási határértéke lehet EI15, EI30, EI45, EI60, EI90

VÁZKITÖLTŐ, NEM TEHERHORDÓ HOMLOKZATI NYÍLÁSZÁRÓK, ÜVEGFALAK ESETÉN ALKALMAZHATÓ:

Parapetmagasságig tűzgátló, föllette nem tűzgátló az alkalmazott szerkezet

Követelmény: EI15, EI30, EI45

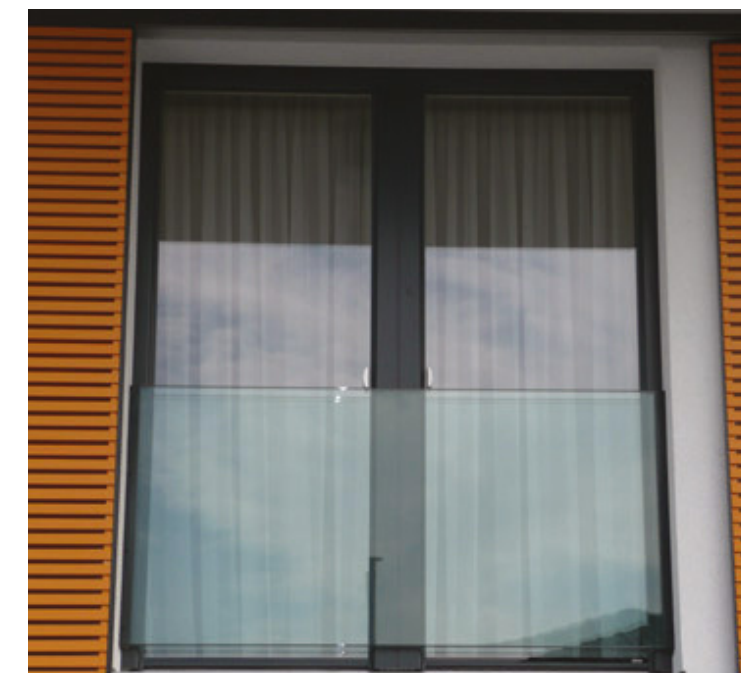
Eltérő tűzzakasz határoló födém esetén, a parapet tűzállósági határértéke megfelel a födém tűzállósági határértékével, de legfeljebb EI90 percet kell teljesítenie

Franciaerkélyk tűzterjedés elleni védelme

Amennyiben az egymás fölötti nyílászárók között a homlokzati tűzterjedés elleni gát geometriai feltételei nem teljesülnek, alkalmazható a tűzgátló üvegkorlát, parapetmagasságig, külső szereléssel. Előnye, hogy utólag is szerelhető.



A Coolfire Kft. által kínált megoldás a Pyroswiss tűzgátló üvegkorlát sorolható kivitelben is 15, 30, 45 és 90 perces tűzállósággal



Coolfire Kft.

1097 Budapest, Illatos út 9.

Tel.: +36-20-283-9404

Email: info@coolfire.hu

www.coolfire.hu