



AZ ÖNAZONOSSÁG NYOMÁBAN

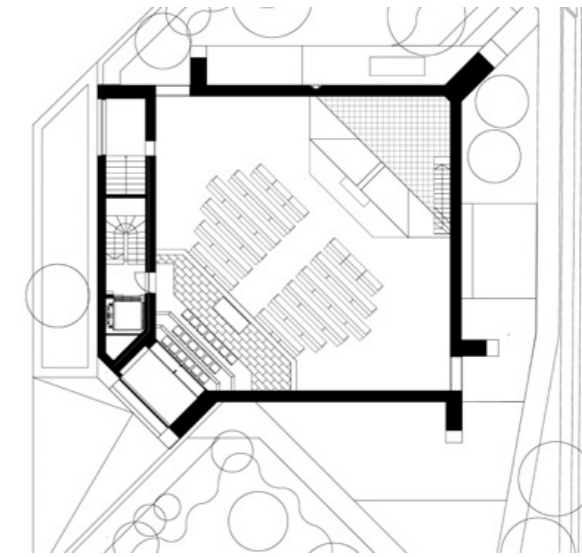
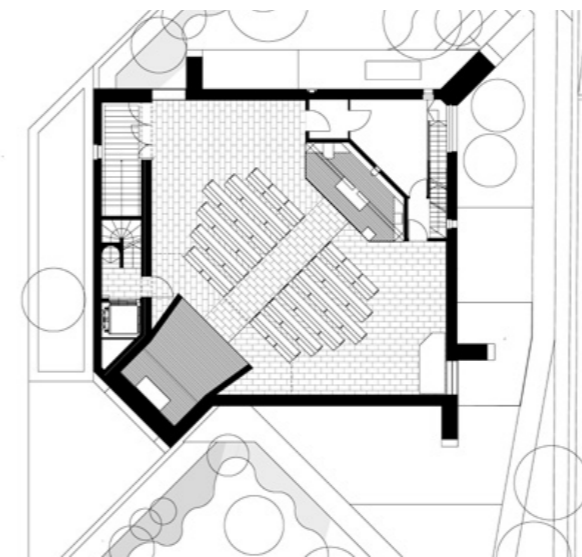
*A Tours-i Szent Márton
és Flüei Szent Miklós-plébániatemplom
rekonstrukciója Budapesten*



EGYEDÜLÁLLÓ REKONSTRUKCIÓS TÖRTÉNETE VAN A NÉPNYELVBEN CSUPÁN VIZAFOGÓI TEMPLOMNAK NEVEZETT SZABÓ ISTVÁN-FÉLE SZAKRÁLIS ÉPÜLETNEK, RÖVIDEN A TERVEZŐ „SZELLEMÉHEZ” VALÓ VISSZANYÚLÁSKÉNT ÍRTHATÓ LE.

Egy újabbban megjelent kelet-európai kulturális folyóirat, a *Kajet* első számában Nagy-Sándor Zsuzsa figyelemreméltó cikke veszi górcső alá az autentikus népi éneklés elmúlt évszázadát, a népdalok sajátos evolúcióját¹. Bár az alapidallamok egy-egy személyhez kötődve születnek, az összhangzat elválaszthatatlan az azt gazdagító, éltető, továbbadó szociokulturális környezettől. A tudatos megőrzést célzó külső törekvés aztán elvetet a kanonizációhoz: a rögzített, felvett, lektortávozott népdal elnyeri hivatalosnak ítélt formáját. Amint azonban a népdalkultúra belép a klasszikus

előadói közegbe, heterogén helyzet alakul ki: vannak a tradicionális helyzetekhez és előadásmódhoz ragaszkodó művészek, de előfordul az is, hogy újra közösségek formálják tovább ezeket a dalokat és dallamokat, saját igényeiknek megfelelő módon. Felmerül hát: az egyéntől a közösségen át a nagyközönségig vezető evolúció állomásain mikor tekinthető autentikusnak a népdal? A folyamat egészét tekintve könnyen arra a következtetésre jutunk, hogy az autenticitás fogalma viszonylagos: az előadó és közönsége közmegegyezésén alapszik, feltételezve azt is, hogy adott esetben bármelyikük



alkotóként viselkedik. A szellemi kulturális örökség tágabb kategóriáján belül persze nem feltétlenül ennyire lazák ezek a kategóriák – bizonyos műfajokban, mint az irodalom vagy a képzőművészet, jellemzően könnyű meghatározni egy-egy mű önazonosságát merevítésének momentumát. De ide tartozik-e az építészet? Sajátos következményeként a 20. század elméletének és gyakorlatának, a kanonizáció hagyományos folyamata ezen a területen is átalakul. Az átörökítés valóságos gyakorlatát alapvetően befolyásolja számos kulturális, társadalmi tényező, az aktuális anyagi és szabályozási helyzet, sőt: pályázati előírások s lehetőségek mellett értelemszerűen a mindenkori szereplők kiléte is. Az elmúlt évek hazai örökségvédelmi gyakorlata a második világháború után épült házak terén széles spektrumát mutatja az autenticitás értelmezésének, a nagyjából eredeti állapotában megújított szombathelyi Sportháztól a kiegészített nyíregyházi művelődési házon át a teljesen átépített veszprémi Hangvilláig. Ahol pedig ezeket a sorokat írom (*a szerző jelenleg Berlinben él – A szerk.*), még radikálisabb példa is akad: David Chipperfield irodája épp azon ügyködik, hogy még a padlászöngy is pontosan ugyanaz legyen a megújuló Neue Nationalgalerie épületében, amit Ludwig Mies van der Rohe 1968-ra kitalált. Mint látni fogjuk, a vizafogói templom felújításának tervezője, Berecz Tamás számára korántsem volt egyértelmű, hogy mi is tekinthető autentikus állapotnak. (A megválaszolandó kérdések közül ráadásul a kevésbé fajsúlyosak közé tartozott

az a sokunkat érdeklő talány, hogy kicsoda egyáltalán Flüei Szent Miklós?)². Az eredeti tervek s a tervező kutatása ugyanis nem várt következményekkel járt a tervezés folyamatára nézve. Szabó István (1914-1988) tevékenysége az utóbbi években került be a szakmai köztudatba. Szabó világéletében csendes figura volt, aki a minőségi tervezést többre értékelte a sajtószerzésnél; így, bár fűződik a nevéhez algériai sportstadion, a Rádió főépületének legendás Pagodája és közüti határátkelőhely is, tulajdonképp két fővárosi munkája nevezhető közismertnek. Az egyik az a Szervita téri iroda- és parkolóház, amely az igencsak hányatott múlt évtized során számtalan át- és újratervezést megélt, míg végül 2017 végén végleg bontósákány áldozatává vált. Nem sokan siratták. A másik a farkasréti Mindenszentek-plébániatemplom, amely 2011-ben a hetvenes évek egyik első épületeként lett műemlék, és méltó hazai helyének elnyerését követően lassan nemzetközi babérokra tör: egyetlen magyar műként szerepel a brutalizmus első globális múzeumi seregszemléjében, a frankfurti Deutsches Architekturmuseum *SOS Brutalismus* című kiállításának katalógusában. A templomépítéssel nyugdíjazásától, 1975-től foglalkozó Szabó többi szakrális épülete közül első sorban a szerkezeti merészségével hódító budapesti, Ildikó téri és dunaujvárosi református imaházak, a márkházi fatemplom, valamint a rútol átépített Táltos utcai templom lenne érdemes védelemre. A Tours-i Szent Márton és Flüei Szent Miklós-plébániatemplomot soha nem sorolták a tervező

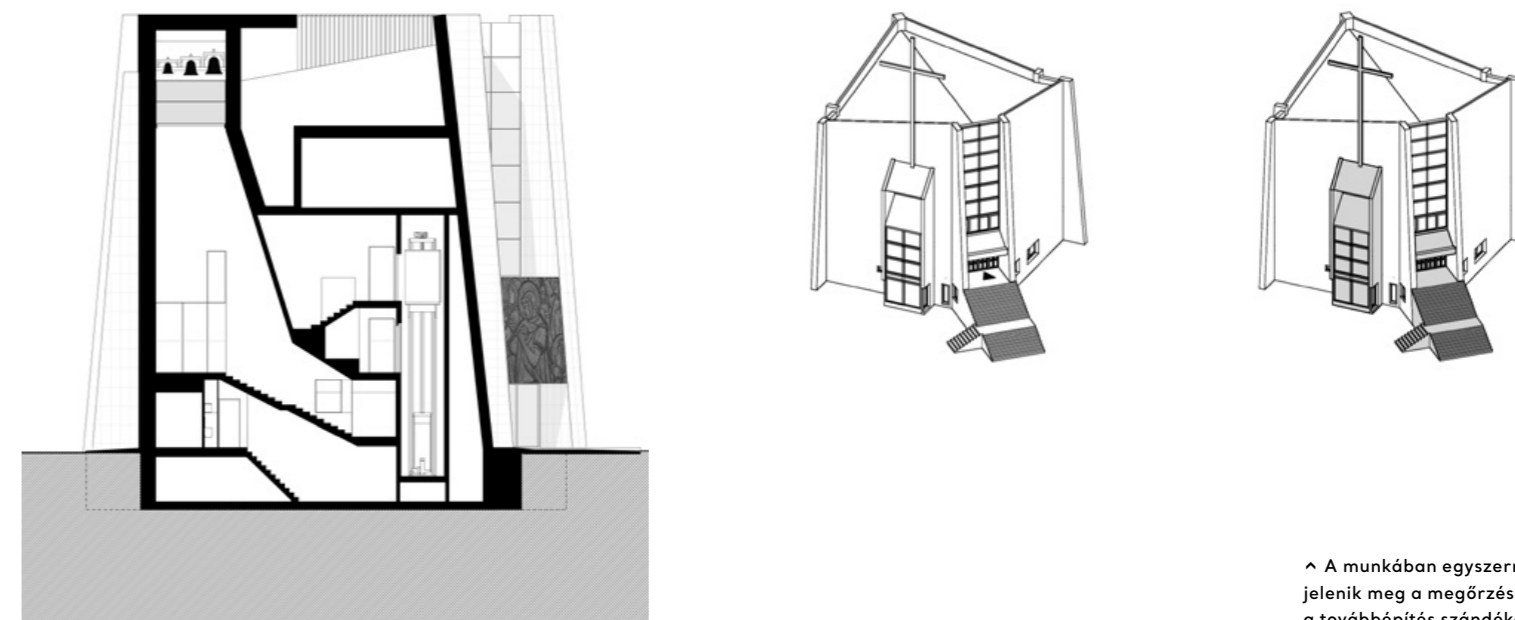
legjobb munkái közé – viszont ez volt az utolsó, még életében felépült munkája. 1985-ben szentelték fel, de harmincéves korára egy letűnt világ viharvert mementójaként magasodott a hármaskémetró Forgách utcai megállójánál. Az építéskori helyzet kompromisszumai, a házilagos kivitelezés, a gyenge minőségű építőanyagok ekkorra félreérthetetlenül megmutatkoztak. A Váci út forgalma elviselhetetlenné nőtt, az épített környezet jelentősen átalakult. Az egyházközség igényei is formálódtak: szükségessé vált egy tágasabb, flexibilisen használható terem, és szeretnék volna kihasználni a kapcsolódó kertet is. Ezeket a problémákat felismerve kezdett el teljes átépítéshez és bővítéshez tervezőt keresni az egyházközség, és jutott el Berecz Tamáshoz. Berecz 1995-ben Debrecenben, majd 2000-ben Budapesten diplomázott. A Mesteriskola elvégzését követően, 2004-ben alapított 2SL Stúdió, majd 2013-tól a B+B Műterem vezető építész – utóbbiban Batári Attila építésszel együtt, aki a jelen munkák kiviteli tervezésében és az építés folyamán is oroszlánszerepet vállalt. A B+B magas igény szintű családi házak, villák tervezésével, valamint kereskedelmi belsőépítészeti feladatokkal foglalkozik – utóbbira ismertebb példa a budapesti Bálna sajátos koncepciójú kereskedelmi-közösségi tere, a Hygge. Inkább a hazai viszonyokról, mint személyéről árulkodik a tény: miközben 2010-től a BME Középülettervezési Tanszék meghívott oktatója, Berecz Tamásnak a gyakorlatban a Váci úti templom lett az első megvalósult középület. Berecz számára gyorsan nyilvánvalóvá vált, hogy itt egyszerű megbízásnál többről lesz szó. A megkeresés

Szöveg: KOVÁCS DÁNIEL
Építészet: SZABÓ ISTVÁN
-EREDETI TERVEZŐ
BERECZ TAMÁS, BATÁRI ATTILA
-REKONSTRUKCIÓ
Fotó: BUJNOVSZKY TAMÁS

^ Berecz Tamás célkitűzésével az volt, hogy a templomot közelebb hozza a soha meg nem valósult eredeti koncepcióhoz.



A templomtest falai a sarkokon merőlegesen kifordulva ferdén levágott támfalakká válnak.



^ A munkában egyszerre jelenik meg a megőrzés és a továbbépítés szándéka.

idején már évek óta dolgozott „Determinizmus – az építészeti alkotás külső erői” című DLA-kutatásán. A Major György által javasolt (és vezetett) téma egy adott időszak külső feltételrendszere (általános és helyi szabályozások, településrendezési előírások) építészetre tett konkrét hatását vizsgálta volna; a kutatás spektruma azonban az évek alatt számára beláthatatlanná terebélyesedett. A rekonstrukció mint potenciális doktori munka új lendületet adott a folyamatnak – és ez mind a feladat, mind a tervező számára pozitív következményekkel járt. Csakhamar kiderült, hogy a Váci úti templomnál aligha találni jobban determinált épületet Budapesten. Az érvényes

szabályozás gyakorlatilag konzerválta az egyébként semmilyen védettségi státust nem élvező házat, megtartandónak minősítve a beépítési módot, a telek területét és beépítési százalékát, az építménymagasságot és a funkciót is. Hogy mi az autentikus? Ami itt van – hangzott a szabályozó válasza. A tervezők gyanították, hogy ennél komplexebb a helyzet – a doktori kutatás pedig lehetőséget kínált ennek feltárására. Berecz Tamás felkutatta a templom építéséről elérhető dokumentumokat, megkereste Szabó István örökösét és az eredeti társtervezőként ismert Borsányi Pált, a plébánia archívumából pedig előkerítette és feldolgozta az építéskori dokumentumköteget,

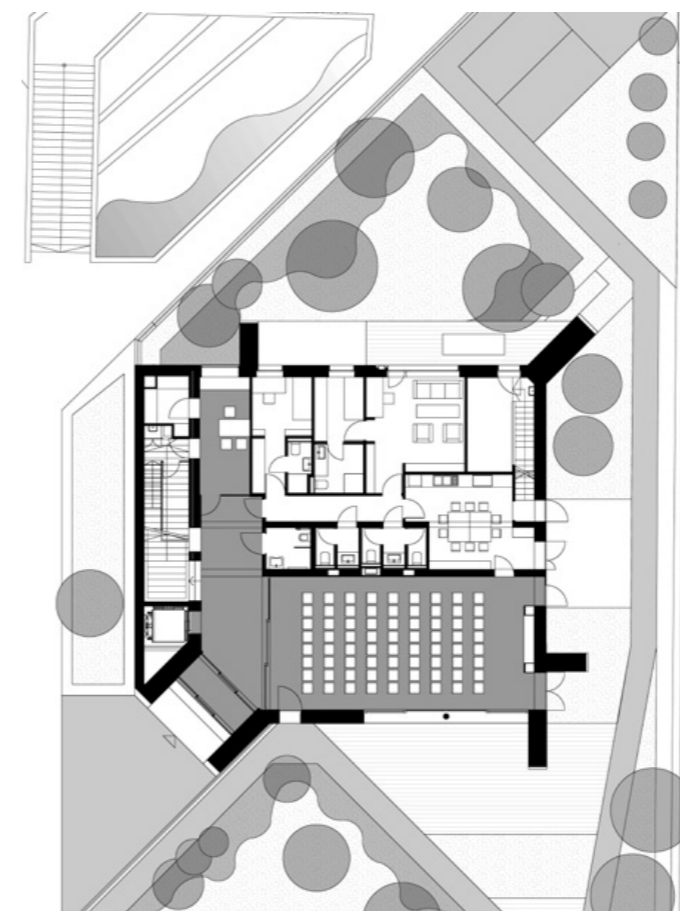
benne az akkori lelképásztor gondosan iktatott levelezésével. Így derült fény arra, hogy az eredeti koncepció az építés közben jelentősen átalakult, a megvalósítás folyamata közben ugyanis Szabó kiszorult a munkából, az azt átvevő Borsányi pedig lényeges részleteket dolgozott át a megvalósítás közben. Ezen a ponton Berecz célkitűzésévé az vált, hogy a templomot, megválaszolva az építető újabb megfogalmazott igényeit, közelebb hozza a soha meg nem valósult eredeti koncepcióhoz – mindezt úgy, hogy a lehető legtöbbet őrizi meg a templom értékesnek talált eredeti jegyeiből. A tervezés egyik sarokpontját az a szándék jelentette, hogy az épülettesten belül, fedett térben, jól

használatos összeköttetés keletkezzék a két szint (az utcaszintű plébánia és közösségi terem, valamint az emeleten található templomtér) között. Ez alapján kérdőjelezte meg a templom karakteres, de kevésbé sikerült elemét, az emeleti bejárához vezető, kétkarú kültéri lépcső létét. Bontását indokolta, hogy a lépcső az eredeti koncepciótól eltérően valószínűleg ráadásul egy szabályozási kiskaput kijátszva az így nyert beépíthető területet hozzá lehetett illeszteni az épülethez. A bővítés kubatúrája a ház sajátos tömegének köszönhetően alig érzékelhető. A templomtest falai ugyanis a sarkokon merőlegesen

kifordulva ferdén levágott támfalakká válnak, felnyitva a tömeget. Berecz egyszerűségében is elegáns megoldással önálló hasábjá egészítette ki a Váci úti homlokzat két támfalát. Ez ad helyet az emeletre vezető lépcsőnek, a felsőbb szintek feljáróinak, és az eredeti párkánymagasság fölé nyúlva a harangoknak is. A toldást a burkolat eltérő rakási iránya különbözteti meg az eredeti tömegtől. A külső további beavatkozásai még kevésbé tűnhetnek fel. A korábban a Váci út magasodó fémkereszt a templom északi oldalára került, így jobban látható az autóval érkezők számára.

Megszűnt a felesleges előkert, viszont a többi zöldterület használhatóbbá vált. A főbejárat a régi templomajtó alatt, a földszinten nyílik; innen közvetlenül elérhető a földszinti, kertkapcsolatos közösségi terem, az irodahelyiség, a plébános garzonja és a vendégszoba, valamint az ezeket és a közösségi termet is kiszolgáló, nagyméretű konyha. Az emeletre vezető utat ünnepélyessé teszi a kürtöszertű, szűkülő lépcsőtér sajátos hangulata. A rekonstrukció egyik vitatható pontját jelenti a középből a saroktengelybe helyezett templomi bejárat. Ez a pozíció azonban sem Szabótól,





◀ A belső tér részlete. A mennyezetre Berecz a korai Szabó-féle vázlatok ihletésében kristályszerkezetet, illetve Szabó közismert találmányát, a KIPSZER-térrács geometriáját idéző struktúrát alkotott.

sem a történeti templomépítészettől nem idegen; ráadásul így a templom belseje a lehető legjobb szögben tárul fel a belépőnek. Az áthelyezett bejárat újszerűségét hangsúlyosan kortárs megoldás emeli ki: a belső fal geometrikus kimetszése és a külsőn megjelenő, színezett üvegfelület együttesen rajzolják ki a kereszt formáját. Míg ez a gesztus kissé túlgondoltnak hat, a korábban befejezetlennek, üresnek ható belső tér többi beavatkozása telitalálat. A szentély eredeti, sekrestyét rejtő háttérépítményét Berecz tovább magasította, püspöki mitrát vagy bibliai sátrat idéző védőburkot képezve a templom legszentebb tere körül. Ennek párhuzamát jelenik meg az új kápolna a korábbi főbejárat helyén, a karzat alá helyezett, felülvilágító dobozként. Egyértelműen helyes döntés, hogy a szentélyépítmény a régi kőburkolattól megszabadítva, azaz a belső épített egészéről leválasztva önálló tárgyként



jelenik meg, előnyösen tagolva a teret. A felületek markáns hatását, a natúr tölgy és a fehér nemes harmóniáját az eredeti állapotában hagyott, barnás mészke falburkolat és az újonnan lerakott, de hasonló színvilágú padlóborítás némiképp tompítják; a belső elbírna ennél a kissé konzervatív színezésnél radikálisabbat is. A leginkább eltalált gesztus az új mennyezet. A Borsányi-féle fa fedélszéket Szabó korai vázlatainak ihletésében Berecz kristályszerkezetet –, illetve Szabó közismert találmányát, a KIPSZER-térrács geometriáját – idéző, fehér struktúrára cserélte le. Az új mennyezet magától értetődő szépsége a későgótika jellegzetes hálóboltozatait idézi, váratlan szakralitással ruházva fel a korábban értelmetlennek tűnő nagy belmagasságot. Az összetett, számos tényező mérlegelésével járó tervezési folyamatot az engedélyeztetés követte, amelyet a maga féktelen abszurdításában részletesen megismerhetünk Berecz párhuzamosan készített doktori értekezéséből. A dolgozat legérdekesebb része a templom építésének és felújításának folyamatát hasonlítja össze, meglepő párhuzamokra világítva rá az 1980-as és a 2010-es évek közállapotaiban. Építészeti tényfeltárás ez a javából, kiadót érdemelné már csak az olyan ingyencégek miatt is, mint a két nagy patrónusi döntés: az építető plébános levelezésében csak idézőjeles Szent Jánosként emlegetett pártfőtítkárnak engedélye, és a 2017-es úszó-világajnokságra készülő politikai elit támogatása a mostani munkák finanszírozásában. Az építés az elmaradhatatlan konfliktusokkal és költségsökkentésekkel járt, amelyek egy részét a tervezőkkel együtt fájjalhatjuk. A belső világítás egyszerűsödése, valamint a főbejárat fölé szánt absztrakt képzőművészeti alkotás elmaradása és a helyén kialakított, banális felirat valóban vesztesége a koncepciónak.

Tervezés: 2014-2016
Átadás: 2017

Építető: VIZAFOGÓI TOURS-I SZENT MÁRTON PLÉBÁNIA
Eredeti tervező: SZABÓ ISTVÁN (A TEMPLOM FELSZENTELÉSE: 1985)
Építész tervező: BERECS TAMÁS, BATÁRI ATTILA (B+B MŰTEREM KFT.)
Építész munkatársak: GÁL SZABOLCS, KATÓ DALMA, RAINER ANNA
Táj és kerttervező: KÉREY DÓRA
Akusztikus tervező: BORSINÉ ARATÓ ÉVA

A megújult vízfogói plébániatemplom, amellyel, hogy kortárs szakrális építészetünk értékes eredménye, radikális újszerűséget mutat az építész múlttal alakított viszonyában. Az épület történeti rétegeit visszafejtve, bizonyos talált és általa felkutatott elemeket kiemelve Berecz Tamás egy komplex módon sosem létezett Szabó-féle österveket jelölt meg ideálcélként, annak egy saját értelmezését autentikusként – a megvalósult épület pedig egyszerűen korának és környezetének sajátosságait is tükrözi. A munkában egyszerre jelenik meg a megőrzés és a továbbépítés szándéka, bátran vállalva a szubjektív döntés bírálhatóságát is. Ez a gondolati síkon és fizikai elemeiben is rizikóing építészeti magában hordozza a megvalósulás magas rizikófaktorát. Ami tehát Berecz tervezői döntését és Batáriveri közös munkáját igazán izgalmassá teszi, az az, amit itt utóéletnek nevezhetnénk – mindenki más viszont a templom valóságként tekint rá. A belsőbe a megbízó igényeit

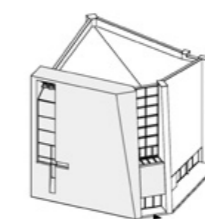
követve visszakerültek a korábban beépített képzőművészeti elemek: az üveglakok, a keresztút, a kápolna oltára; a nyolcvanas-kilencvenes évek egyházművészetének leglaposabb, középszerű vonala. Az újonnan létrehozott, a korábbihoz képest emelt igény szintű belsőépítészeti itt nyíltan konfrontálódik, figyelmen kívül hagyva, hogy ezek a tárgyak is a közösség hitéletének részei. A vízfogói rekonstrukció ugyanis, akár csak napjaink összes temploma, egy elképzelt vagy személyesen megélt „legmagasabb jó” számára épül, és kevésbé vesz tudomást annak követőiről. Pedig a fehérterítés, a szentoszobrocskák, a kristályvázába pakolt virágcseresznye részei ezeknek a mindennapoknak – egy eltűnőben levő, de még létező generáció vallásgyakorlásának tárgyi nyomaiként. Ez azonban újabb definíciók, további önonozóságok megkérdőjelezését vonja maga után. Lehet-e az építészetre úgy tekinteni, mint folyamatra, ahol a tervező egyetlen szereplő csupán,

és részese éppúgy az épületet használó közösség, mint az azt meghatározó előírások (sőt, azok szerzői), valamint a történelem és a településképi változásai? Ebben az értelemben az építész bizonyos közösen megfogalmazott vágyak és hivatalos szabályzók, szakmai hagyományok és egyéni invenciók orkesztrájának alkalmi karmestereként lép fel. Nem egyetlen, autentikusnak titulált, kamerán át kimerevített pillanat számára épít, hanem körülmények e komplex rendszerét (bizonyos értelemben: determinációját) figyelembe véve – vagy pedig ez automatikusan magával vonná a középserűséget, amit Berecznek saját alkotói énjé előtérbe helyezésével sikerült elkerülnie? Elképzelhető-e az, hogy az építő közösség és az általa teremtett körülmények alkotó módon, az építész által koordinálva szervesülnek részévé egy ház születésének és fenntartásának? És persze, feltéve hogy igen: magunknak éreznénk-e ezt az építészeti?

Jegyzetek:

¹ Nagy-Sándor Zsuzsa: From Villages to the Big State: the Path of Hungarian Folk. *Kajet*, 2017/1. 40-49. o. A cikk magyar fordításában is elérhető a ritmushang.blog.hu-n.

² 15. századi szent, aszkéta; Svájc védőszentje. A titulus az építést segítő svájci adományozókra tekintettel kapta a plébániatemplom.



A bővítés kubatúrája a ház sajátos tömegének köszönhetően alig érzékelhető.

INNOVÁCIÓVAL A KÖZÖSSÉGÉRT



méket, szolgáltatást kapunk. A nyílászárók az épített környezetünk talán legfontosabb elemei, hiszen olyan mozgó és egyben határoló épületszerkezetekről beszélünk, amelyek a természetes, éltető fényt is bejuttatják a belterekbe. Ha ezt kiegészítem azzal, hogy az építetők ügyfeleink legtöbbször a design és a funkció egyensúlyának megteremtését várják el tőlünk, rögtön szembeötlik a megoldás: jövőnk kizárólag az innovatív megoldások, szolgáltatások és termékek együttes bevezetésén, folyamatos csiszolásán múlik. Eddig csak beszállítóink rendszeranyagainak bátor, máshol nem alkalmazott kombinációival, valamint az egyedi, mára külön branddé vált ügyfélkezelésünkkel érthetünk versenytársaink elé, amit a lakóépületekre specializálódás, a lakóingatlan építetők igényeinek alapos megismerése is segített. Ez a piaci előny viszont csak időleges, többen másolnak bennünket. Szoktam mondani, hogy „már a KAV-ot is klónozzák”, bár bevallhatom, ez a hazai termék- vagy szolgáltatásigényekre azért nincs rossz hatással. Folyamatosan fejlődünk kell, ezért fejlesztünk – hazánkban egyedülálló módon – saját termékeket és burkolatokat, ezért gyűjtünk a fejlesztő munkatársaink mellé komoly szakmai holdudvart, és talán ezért van a szakmában egyre nagyobb ismertségünk. Középtávú célunk az új termékeink által elérhető jelentős szakmai funkcionális-, hőtechnikai- és megjelenésbeli paradigmaváltás, mellyel a külföldi piacot is megcélazzuk. Abban bízunk, hogy fejlesztéseinknek köszönhetően hamarosan már nem csak az jut az eszünkbe az ablakról, hogy „olyan – jobb esetben – nyitható üveglap, aminek a segítségével szellőztethetünk is”.

Az energetikai szempontokon túl városarculati, de akár társadalmi szempontból van-e szerepe annak az építőipari szegmensnek, amiben önök működnek?

Fontos és komoly felelősség a miénk, homlokzatépítőké. Mérettől függetlenül a lakó- és munkakörnyezetünk működésének, komfortjának, élhetőségének legmeghatározóbb elemei a levegő utánpótlás, a természetes fény bejutása, a jó hőszigetelés, a szélzárás, a víz-zárás, az átjárhatóság és a megjelenés, a külső csín. Tud a nyílászárón kívül még egy olyan épület alkotórészt mondani, ami mindezt biztosítja vagy leronthatja? Ez a termékkör minden felsorolt problémát megold, ráadásul – jó esetben – ez az épületszerkezet elemeiben javítható vagy cserélhető is. Egy olyan civilizációban, mint a miénk, elengedhetetlen a kom-

fortéret, a biztonság, a digitalizáció integrációja, és a korábban elmondott szükségletek olyan formájú minőségi ötvözése egy termékkörön belül, amely az ökológiai lábnyom csökkentése érdekében az újrahasznosíthatóság, az energiaigény mérséklése mellett is választ képes adni napjaink meteorológiai és környezeti hatásainak.

A KAV missziója (utalva Fegyvernekyre). Ha ezen a szalon indulunk el, akkor hogyan kapcsolódik ez a Tours-i Szent Márton-plébánia-templom rekonstrukciójához?

Hiszem, hogy sokféle misszió létezhet egy cég életében akkor is, ha az erős expanziós folyamatát éli. Fejlődünk, épülünk, fejlesztünk, miközben küzdünk a piac és a szegmens kihívásaival – de úgy érzem jó úton haladunk. Tulajdonosként nem érdekelnek az „így szoktuk” vagy „eddig így volt” gondolatok: munkatársaimmal azon dolgozunk, hogy újat és jobbat építsünk, mint a többiek. A hit napjaink egyik legfontosabb támasza, talán fontosabb, mint bármikor a történelemben. Egy nyílászáró

javításának kapcsán évekkor korábban kerültünk a templomhoz, Gábor Atyával pedig a korábbi építők által kihagyott, vagy a kor színvonala miatt félig megoldott csomóponti problémák miatt egyre többet találkoztunk. Minél több feltárást végeztünk a templomban, annál nagyobb gondokra leltünk. Teljes szerkezeti felújítás, bővítés és a funkciók megtartása mellett a további hitéleti helyiség és területigény miatt komplex áttervezés és átépítés vált szükségessé. A KAV etikus cég, minden munkatársunk jó ember, a szó klasszikus értelmében is. Eldöntöttük, hogy az addigi ciklikus szakmai támogató tevékenységen túl előkészítjük a „nagy” projektet. Mi nem generál cég vagyunk, de belevágtunk. Összehoztuk az előkészítő csapatot, a tervezői munka elindult, költségvetést készítettünk, de a nyílászárókat nem mi gyártottuk, csak a tervezésében segítettünk. Hogy miért? Etikai okokból, mivel nem láttuk korrektnek, hogy a termékek gyártását is mi végezzük külsős megbízott szakmai ellenőrként. Szerepünk viszont Csibrány Miklós munkatársunk munkája által nagyon aktív és szükséges volt, sőt a kivitelezési folya-

mat után is a helyszínen maradtunk, hiszen Miklós a mai napig foglalkozik a garanciális ügyek, az üzemeltetési problémák megoldásával. Ez is egy misszió a sok közül. Célunk, hogy a piacon megszerzett szakmai tudást a köz szolgálatába állítsuk.

Milyen kihívásokkal kell szembenéznie ön szerint a jövőben a szakmának, így az önök cégének is?

Két területet említenék, amely nemcsak a mi speciális világunk, de a teljes városi építési kultúra kihívása lesz a jövőben: a digitalizáció és a megrendelői (főleg a „z” és „alfa” generációs) igények változása. Előbbi az integrációs lehetőségek, utóbbi a variálhatóság, az „én” kommunikáció és az egyéniség kiteljesedésének válaszígyénye miatt lesz érdekes.



A XIII. kerületben álló, Tours-i Szent Márton és Flúei Szent Miklós-plébánia-templom rekonstrukciója országos szinten is egyedülálló projekt, így nem volt kérdés: ahhoz, hogy a tervezői gondolat testet ölthessen, alapvető a templom architektúrális, emocionális értékeihez méltó anyagok, szerkezetek kiválasztása. Egy templomépületnél a természetes fény minősége, „kezelése” is lényegi, hiszen a fény, mint építészeti eszköz van jelen. Nem véletlen tehát, hogy a Tours-i Szent Márton-plébánia-templom szakmai indikátora és tanácsadója a szakma egyik kiváló képviselője, a 2014-ben indult, alumínium nyílászárórendszereket és üvegfalakat tervező, gyártó és kivitelező

KAV Hungária Kft. volt. „Amit a KAV csinál, az egy misszió” – jegyezte meg egy interjúban a korábbi országos főépítész, jelenleg az Alumínium Ablak és Homlokzat Egyesület elnöke, Fegyverneky Sándor. E misszióról, a templomrekonstrukcióban való részvételről Lovász Károlyt, a KAV ügyvezető igazgatóját kérdeztük.

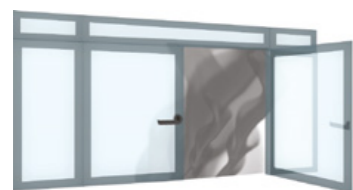
Hogyan mesélné el egy laikusnak, hogy mit jelent az innováció az önök gyakorlatában?

Az innováció eredményeként a korábban alkalmazott gyakorlattól eltérő, többletértelmet, -tartalmat vagy -funkciót kínáló ter-



fotó: Bujnovszky Tamás

**Homlokzati tűzgátlás: Fügönyfal,
Vázkitöltő alumínium szerkezetek
automata tűzgátló üvegajtók**
(lásd a 108-109. oldalon)



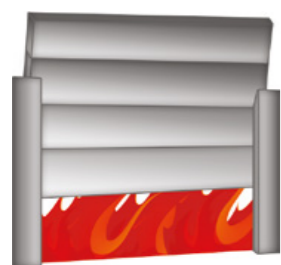
Füstgátló üvegajtók és portálok



Keret nélküli tűzgátló FR, BR üvegfal rendszerek



Tűzgátló üvegajtók és portálok



Tűzgátló szekcionált kapu



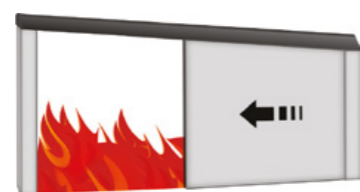
Automata tűzgátló üvegajtók



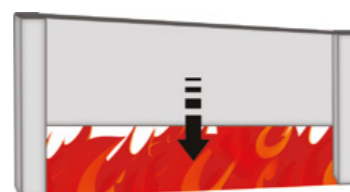
Tűzgátló ablakok, tetőablakok, üvegfordémek



Tűzgátló felgördülő kapu



Tűzgátló tolókapu oldalra és függőlegesen nyíló



Automata tűzgátló függönyök és füstkötény falak

HOTEL CLARK

A jó világítás az építészet része. Ergonomikus, környezettudatos és az embert helyezi a középpontba. Értéket teremt.



Világítástechnikai tervezés
Látványtervek készítése
Világításvezérlés és programozás
Világítótest értékesítés