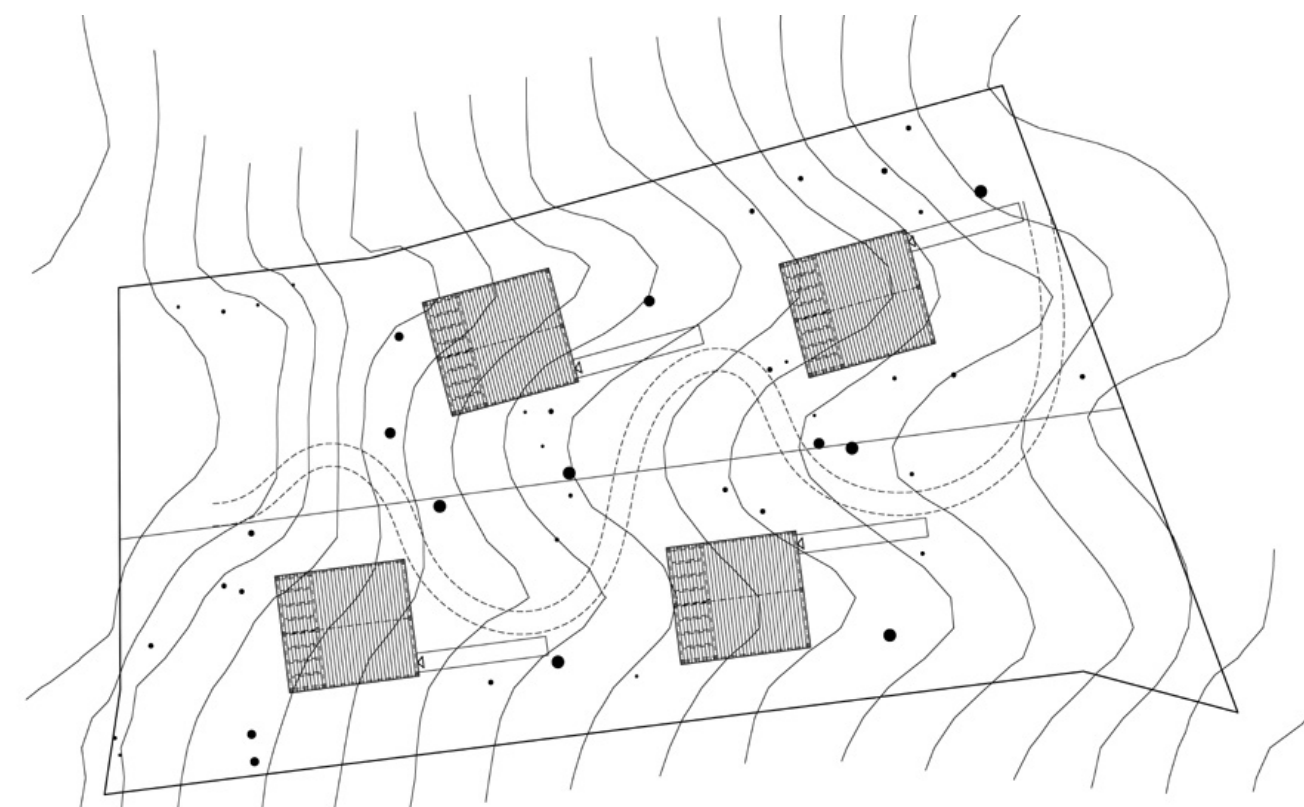


ÚJ LÁTÓSZÖG

Lombház típusú szálláshelyek Noszvajon

*Szöveg: PLESKOVICS VIOLA
Építészet: FÁBIÁN GÁBOR, FAJCSÁK DÉNES (ARKT ÉPÍTÉSZ STÚDIÓ)
Fotó: TÖRÖK TAMÁS*

BIZONY A HAZAI TURIZMUS, HA LASSAN IS, DE BIZTOSAN HÓDÍT MEG ÚJ LÉPCSŐFOKOKAT. KEZDÜNK TANULNI A KÜLFÖLDI ÖTLETEKBŐL, DE IGAZÍTJUK ŐKET AZ ITTHONI VISZONYOKHOZ. A NOSZVAJI LOMBHÁZAK TULAJDONOSA IS HATÁROZOTT ELKÉPZELÉSEL, KONKRÉT KÜLFÖLDI PÉLDÁKKAL ÁLLT A TERVEZŐK ELÉ, HOGY EGY ITTHON MÉG SZOKATLAN SZÁLLÁSHELYFORMA JÖHESSEN LÉTRE.

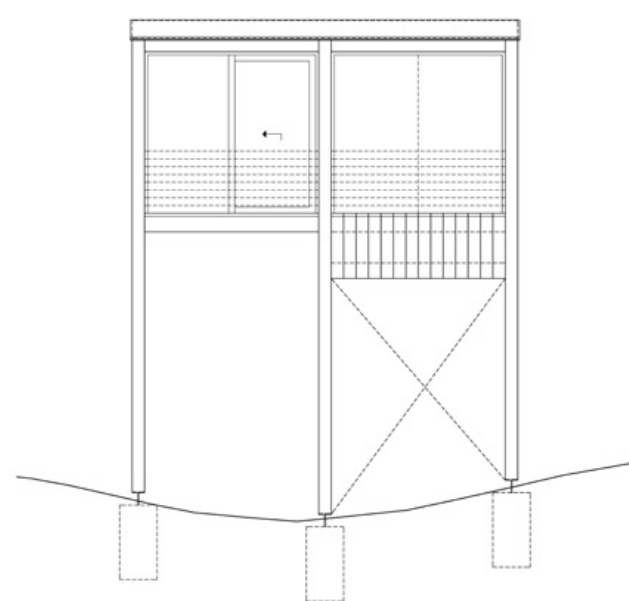


Büki Nemzeti Park
határán fekvő község új
építészeti és turisztikai
szenczációja.



A lombkoronákon épült lakokkal ellentétben magas lábakon álló, luxus vendég-házakat álmodtak meg.

Szállodai szobához méltó belsőterei kialakítás, berendezés.



Kevésbé ismert magyar turisztikai célpontok számára egyre nehezebbé vált a helyzet a fapados járatok térnyerése óta. Meg kellett küzdeni a figyelemért és ez a népesebb Balaton, Velencei, vagy Tisza-tavakon kívüli vizeinknél mostanában eredményesnek is bizonyult. A Bükk Nemzeti Park déli részén, Eger szomszédságában fekszik Noszvaj község például, mely komplett idegenforgalmi programot dolgozott ki. Azon túl, hogy a mindössze 10 kilométerre fekvő Eger minden élménye elérhető pár perccel belül, maga a falu is tartogat meglepetéseket. A De la Motte kastély, a barlanglakások és a kaptárkövek mellett vadlester, erdei túrákat és pinclátogatásokat is szerveznek a helyiek. A falu északi, erdős völgyét természetes és mesterségesen kialakított tavak is tagolják, ezt nevezik Síkfőkútnak. Pihenést szolgáló üdülőkörnyezet alakult a tavak körül még az 1930-as évektől,

Maliga Péter viszont a hagyományos szállókkal ellentétben valami különlegesebbet szeretett volna ide építtetni. Reflektálva az erdőre, a külföldön hódító lombház trend tünt jó választásnak, mely az éghajlat miatt Európán kívüli kontinenseken tudott eddig elterjedni. Így született meg a *Treehouses Noszvaj* névre keresztelt projekt. Tervezőgárdára volt szükség, és erre egy helyi iroda választása tünt a legideálisabbnak. A Gál Tibor-pincészet egri borbárján, a Fúzió impulzív designvilágán akadt meg végül a befektető szeme, mely a 15. Velencei Biennálé magyar pavilonjának kiállítását is jegyző ARKT Építész Stúdió munkája. Rájuk esett a választás, de Fábrián Gábor és Fajcsák Dénes építész számára hamar kiderült, hogy a felhozott észak-amerikai és ázsiai példák-nál komplexebb építményekre lesz szükség, ha egész évben üzemeltetni szeretnék a helyet. Az itthoni

hőingadozás miatt egyszerű faházaknál több kell, úgyhogy a skandináv területeken alkalmazott típus mellett döntöttek. A lombkoronákon épült lakokkal ellentétben magas lábakon álló, luxus vendég-házakat álmodtak meg, melyek 4 csillagos minőségű ellátással működhettek minden évszakban. Erdei környezetbe ilyen volumenű építményeket tervezni természetesen sok kérdést vet fel. A tulajdonossal együtt karöltve fel kellett térképezni: mennyi házkiadás volna, és milyen következményekkel jár bevezetni a közműveket az erdőbe? Milyen módon lehet a legkevesebb beavatkozást végrehajtani a természetben? Sorra kellett venni milyen funkciók, milyen felszereltség az, ami minimum igényként merül fel a vendégek részéről ilyen stílusú/típusú szállás esetén? 27 négyzetméterre tervezték a kabusokat, a bennük rejlő tartalom pedig jócskán

túlmutat egy lombház enteriőréjén. Szállodai szobához méltóan fürdő, mellékhelyiség, szoba, beépített teakonyha, gardrószejkény, plusz egy 12 négyzetméteres terasz is helyet kapott a szintén minimum igényként felmerült jacuzzival együtt. Az egyik ház földszintjén kialakítottak egy szaunát és a recepció is itt kapott helyet. Tehát inkább egy luxusszállodának eleget tévő komplexumról beszélhetünk a természetben, mintsem romantikus miliőről az erdőben. Utóbbira találhatunk már példákat itthon, a noszvajai típus viszont még egyedülálló Magyarországon. A vonatkozó jogszabályokból kifolyólag is csak könnyűszerkezetes konstrukciókról lehetett szó, amire alapvető esztétikai válasz volt a fa, a választást tekintve pedig a felületkezelt lucfenyő. Modernebb hangvétélű, de a tagoltabb homlokzatokat megfigyelve nem feltétlenül minimalista alakzatok jöttek létre.



Fürdő, mellékhelyiség, szoba,
beépített teakonyha, gardrób-
szekrény, 12 négyzetméteres terasz.

Az éves hőingadozás miatt
a skandináv területeken
alkalmazott típusú fa épületek.





Az időjárás nem veszélyeztetheti a felfelületet jelentősen, a házak szigeteltek, a homlokzatok átszelőztetettek, a falékezés pedig védett az UV-sugáraktól a sűrű lombkoronák árnyékában. Mivel a terület elől és hátul is utcával határolt, a közmű bevezetése is viszonylag egyszerűbb lépés volt. A klímát és egyéb szükséges gépészetet sikerült a faszerkezeteken belül elrejtetni, a közmű vezetékeket pedig a konstrukciók lábain vezették fel. Persze mindezeket együtt véve kérdés, mennyire tud hosszú távon időtálló lenni majd ez a megjelenés, a konstrukciók. Nem esik csorba a kilátáson sem, mert a meredek vonalon mindig az elülső ház felett „halad” a látószög. Az itt lakók számára a privát-

szféra is biztosított, adott ugyanis egy ideális távolság, és nagyobb ablakfelületeket is csak a tő felé tájolva terveztek be. Minden bejárat a domboldal magasabb szintjéről közelíthető meg, ezzel is komfortosabbá téve a bejutást. A magasság amúgy is problematikus karaktere az architektúráknak. Itthon egyre nehezebb igazán kivételes szakembert találni, egy külföldi minőségeket célzó munkához egyenesen lehetetlenségnek tűnik manapság. Valódi értelemben vett lombház helyett négy méter magas fastruktúrát kellett építeni, mely kihívást jelentett Juhász Patrik ács számára. Ráadásul a vékony lábakon álló, nagytömegű kabinok teherbírása is mérnöki profizmust kívánt meg. Messzi

távlatokból úgy tűnik, a tornyok buzgó párbeszédet folytatnak a környezettel. Ez a látványon túl a gyakorlatban is igaz. Az építkezés során a lehető legkevésbé fát igyekeztek kivágni, ezek közül a legvastagabb egyedek elpusztításáról szó sem lehetett. Az építmények alatt csak a lábak alá épült pontlapozás, így bár a teljes felszereltséggel, hűtéssel, fűtéssel, tévével ellátott erdei lakok nem mondhatók kifejezetten természetbarátnak, egyvalamit azért mégis fontos kiemelni. Ha egy nap nem lesz már szükség rájuk, oly módon lehet elbontani, hogy a természet szinte régi képét nyerheti vissza. Az újdonság úgy tűnik sikeres: a négy ház már teljesen foglalt nyár közepéig.

Alapterületek (házanként/lakóterület): 27 m²

Tervezés éve: 2017

Építés, átadás éve: 2017

Építész: FÁBIÁN GÁBOR, FAJCSÁK DÉNES
(ARKT ÉPÍTÉSZ STÚDIÓ)

« Anyaguk felületkezelt lucfenyő.

27 négyzetméteresre tervezték a kabusokat, összesen négyet.

