

PÁLMAFÁK ÁRNYÉKÁBAN

Az YSL Múzeum Marrákesben

Szöveg: VADAS JÓZSEF | Építész: STUDIO KO
Fotó: NICOLAS MATHÉUS, FONDATION JARDIN MAJORELLE



A helyi gyakorlat szerint jórészt olívahulladékkal kiégetett téglákat alkalmaztak.



A bejárati patio.

MARRÁKES GYŰJTEMÉNYI ÉS ÉPÍTÉSZETI SZEMPONTBÓL IS FIGYELEMRE MÉLTÓ MÚZEUMÉPÜLETTEL LETT GAZDAGABB. SZERZŐNK, VADAS JÓZSEF A HELYSZÍNEJÉN JÁRT.

Múlt év október derekán hipermodern múzeum-épület nyitotta meg kapuit a világörökség részét képező marokkói városban. Itt rendezkedett be a Pierre Bergé–Yves Saint Laurent Alapítvány a divattervező sokezer darabos oeuvre-jének archívumával, amelyhez restaurátorműhely, a kutatók munkáját segítő könyvtár, illetve előadóterem kapcsolódik. A közönség számára látványos állandó kiállítás ad áttekintést az alkotó négy évtizedes pályájáról. 1958-ban ismerkedett meg egymással a művészeti menedzser (utóbb bőkezű mecénás) Pierre Bergé, illetve YSL, aki akkor már a Dior művészeti igazgatója volt. A pár hamarosan önálló

– a legnagyobbak közé emelkedő – divatházat alapított, amely 1962 és 2002 között működött. A cég székhelye Párizsban volt, az előkelő Marceau sugárúton. Miután YSL 2008-ban meghalt, idős társa a művész örökségének ápolását tekintette legfontosabb feladatának. 2014-ben határozta el, hogy múzeumot létesít mind az egykori párizsi központban, mind Marrákesben. Az algériai születésű alkotó ihletének ösztönzője ugyanis mindvégig az észak-afrikai kultúra maradt: „nem értem be átvételével; meghódítottam, átalakítottam, adaptáltam.” Január, illetve június 1-jétől minden évben két-két hetet Marrákesben töl-

tött – ott készültek a tavaszi-nyári, illetve az őszi-téli kollekciók tervei. Ugyanebben a városban dolgozott korábban a festő Jacques Majorelle is (az art nouveau-s iparművészet egyik legnagyobb egyéniségének fia). Egy korábbi pálmaliget helyén a húszas-harmincas években botanikus kertet alakított ki, benne hagyományos marokkói házzal, majd modern műteremmel. A divatkreátor az előbbiben rendezkedett be, miután 1980-ban megvásárolta és rendbe tette a festő halála (1962) után pusztulásnak indult birtokot. Társával közös alapítványuk később a szomszédos telket is megszerezte; itt, ebben a festői



A múzeumépület részlete a főbejárattal.

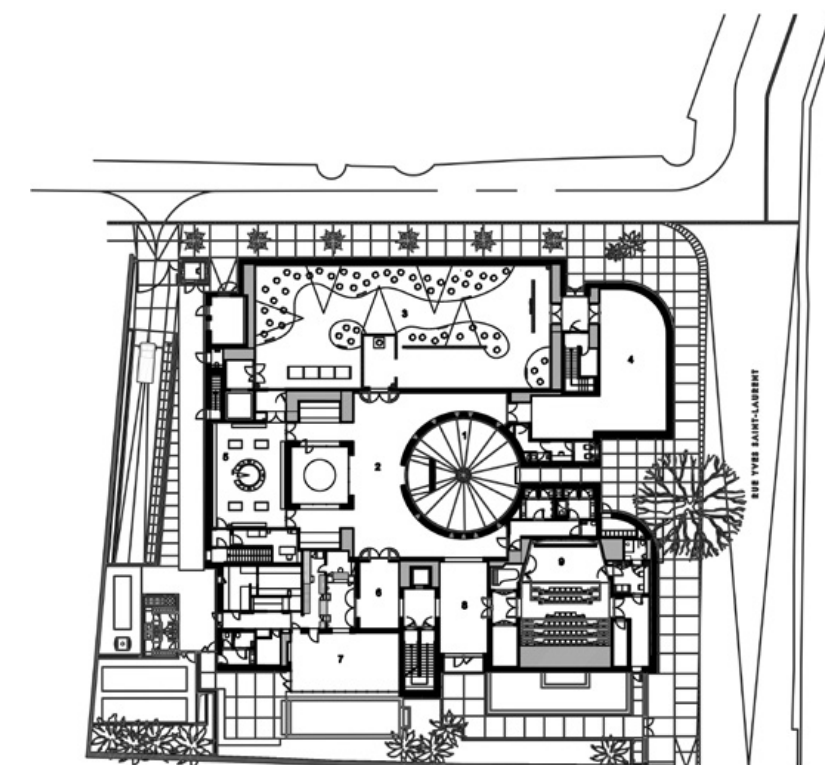
környezetben épült fel most az impozáns múzeum. A mintegy négyezer négyzetméter alapterületű épület tervezője a Studio KO. Két vezető építész – Olivier Marty és Karl Fournier – a párizsi École Supérieure des Arts növendékeként 1996-ban kötött barátságot. Három évvel később, nem sokkal a diploma előtt alapították meg cégüket, amelyhez azóta egész sor magánlakás, villa és jó néhány középület (üzlet, étterem, szálloda) tervezése fűződik. Többek között Marokkóban, ahová első közös útjuk vezetett: „Lenyűgöző volt látni, hogy az emberek ott mennyire másképp élnek, mint mi.” Alighanem ezért esett rájuk Bergé választása, hiszen visszafogott, minimalista stílusukban

a múlt öröksége iránti vonzalom is munkál. Puha formáival a forró éghajlaton természetes módon befelé záródó konstrukció YSL szakmájára utal azzal, hogy a tömegében horizontális épület burkolata a textil struktúráját adó vetülék- és láncfonalak hálójára emlékeztető raszteres felületi kiképzést kapott. A helyi gyakorlat szerint olívahulladékkal kiégetett téglák terrakotta koloritja egyszersmind a sivatagi homok és vele az itteni építkezés éles árnyékokat metsző monoton színvilágát is felidézi. A múzeum ily módon szervesen illeszkedik a szomszédos lakónegyed házáinak halvány padlízán tónusvilágához. (Ahogy egy építkezésen láttam, itt a beton sem szürke.)

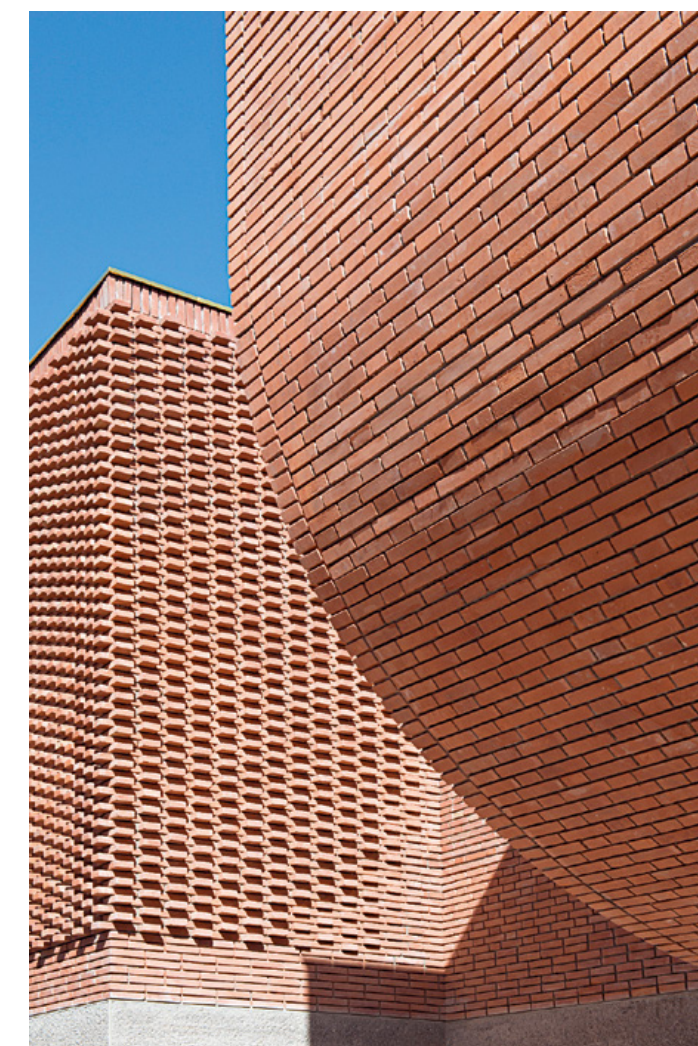
A keleties jelleget tovább erősíti az íves bejárat pilonok mögött nyíló kis kerek belső udvar (patio) a névadó művész bronzból öntött kétméteres logógramjával, amely előtt a földön bronz napóra eleveníti meg a fényben úszó üres teret. A látogatót részben keskeny üvegablakok, részben kékeszöld zelizsi csempével burkolt és növényvel befuttatott átriumos felülvilágítóból érkező természetes szórt fény fogadja az előcsarnok fehér falai között. Előtte YSL-ék berber művészeti gyűjteményének első szerzeménye 1960-ból: egy madarat ábrázoló törzsi (szenufo) plasztika. (A kollekciójukból életre hívott Berber Múzeum anyaga a szomszédos Jardin Majorelle-ben, a

Teljes alapterület (bruttó): 3,908 m²
Tervezés éve: 2014
Átadás éve: 2017

Vezető építész tervező: KARL FOURNIER, OLIVIER MARTY (STUDIO KO)
Építész munkatársak: FAYÇAL TIAÏBA, ELENA JIMÉNEZ MORENO, MAROUANE BENDAHMANE, HERVÉ MICAUD, RABIAAKHAL LAAYOUNE, CLAIRE PATTEET
Belsőépítész: CHRISTOPHE MARTIN (KIÁLLÍTÓTÉR, KÖNYVESBOLT) YVES TARALON (KÁVÉZÓ)
THEATRE PROJECT CONSULTANT (AUDITÓRIUM; AKUSZTIKAI TERVEZÉS)
Műemléki, műtárgy referens: JEAN-MICHEL ROUSSEAU ARCHITECTES X-ART CONSERVATION PRÉVENTIVE (MŰEMLEKI, MŰTÁRGY SZAKÉRTŐ)
Tájépítész: MADISON COX



▼ Az előadóterem dél felől.



▼ A múzeum előcsarnoka.





◀ Bejárat a fotógyűjteménybe.

▼ Részlet a Jacques Majorelle életművét bemutató kiállításból.





Az épületben szakkönyvtár is helyet kapott.

festő egykori műtermében látható.) Széles fakkerttel övezett üvegajtók mögül színes művek csalogatják a nézőt a múzeum két fő attrakciójára: YSL, illetve Majorelle munkásságának bemutatójára az épület utca felőli ablakaltalan szárnyában. Látványtervük a scenográfus/díszlettervező a honfitárs Christophe Martin tehetségét dicséri. A nagyobb (400 m²-es) helyiségben Bergé koncepciója alapján 50

próbababán a ruhatervező legjelentősebb munkái és a hozzájuk kapcsolódó dokumentumok (fényképek és rajzok) sorakoznak koromfekete háttér előtt, a kisebb (120 m²-es) teremben a festő mintegy harminc alkotása szemlélhető a művészettörténész és art deco-kutató Félix Marilhac rendezésében az alkotó által preferált világító kobaltkék falakon – a sötét terekben rájuk irányzott spotlámpák fényében.

Az átriumos csarnok ellentétes oldalán kapott helyet a szintén Christophe Martin berendezte 80 m²-es múzeum-shop, amely szellemiségében YSL párizsi prêt-à-porter üzletének Isabelle Hebey neves belsőépítész 1966-os enteriőrjét követi a francia Olivier Morgue designbútoraival, az amerikai Isamu Noguchi papírlámpáival. A múzeum másik zárt szárnyában pedig a 150 fős, faburkolatú előadóterem rejtőzik, ahol



Pillantás a 150 főt befogadó előadóterembe.

– ha nincs konferencia, mint ottjártamkor – a divattervező életéről és munkáiról szóló filmet vetítenek. Az emeleten található az ötezer kötetes szakkönyvtár, egy tárgyaló, illetve az adminisztráció, az alagsorban pedig a 700 m²-es raktár a restaurátor-műhellyel, laboratóriummal és fotóműteremmel. Kifelé menet várja a látogatót a 75 főt befogadó kávézó, amely pálmákkal övezett hangulatos

teraszra vezet; az összesen több mint 100 m²-es márványpadlón a Grand Palais, a Musée d'Orsay és sok más hasonlóan patinás tér berendezőjeként Yves Taronon belsőépítész sáfrány színű kerti bútoraiival. Október közepén nyílt meg a múzeum. Spiritus recora, Pierre Bergé már nem érte meg álma megvalósulását. Néhány héttel az egymást követő párizsi és marrákesi vernisszázs előtt hunyt el.



vitra.



Stool-Tool Developed by Vitra in Switzerland, Design: Konstantin Grcic

www.vitra.com/stooltool



Authorised Vitra dealer in Hungary:
Do Work Kft. · 1025 Budapest · Szépvölgyi út 146.
T. +36 1 489 3860 · dowork@dowork.hu · www.dowork.hu