



Kortárs palotaforradalom

Folytatódik a LogMeIn iroda expanziója

Sokáig nem értettem stilsztikailag, hogy miért is emlegetnek olykor fennhéjázva úton-útfélen ökoszisztémát a startup vállalkozásokkal kapcsolatban.

Nem a kifejezés jelentése, hanem inkább stiláris státusza zavart. Másfelől ez a szó mégis tökéletes pontossággal utal arra a változékonyságra, ami ezt a kultúrát jellemzi.

A „lényként” viselkedés egyik számunkra legkézenfekvőbb jele a növekedés.

Szöveg: MARTINKÓ JÓZSEF | Tervező: MATISZ ALÍZ, VARGA LUCA | Fotó: BARBAY CSABA



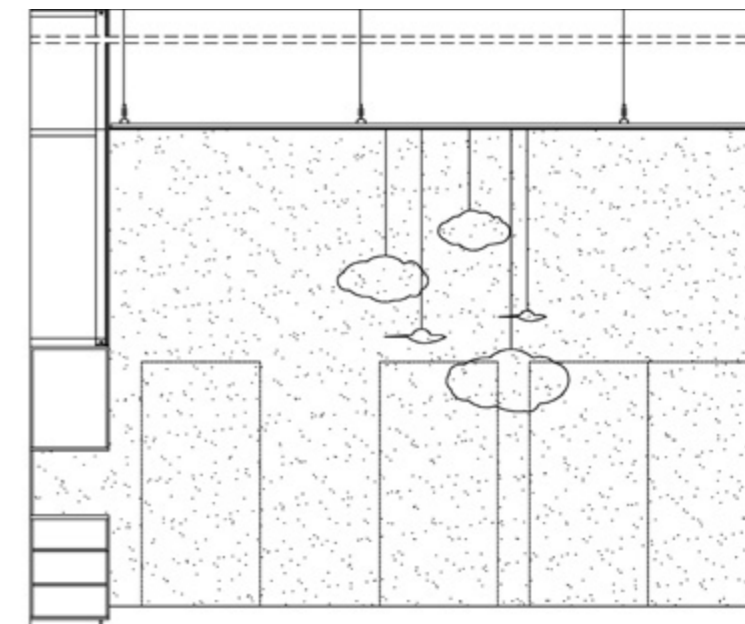
Már a recepció terében
Ingo Maurer YaYaHoja
az ülgarnitúra felett.

A tavaly decemberi Octogon Decóban részletesen bemutatott Matisz Alíz belsőépítész, stylist pályaképét, aminek meghatározó szakasza a magyar gyökerű LogMeln startup irodatereihez köthető. Két nagyobb építési ütemről magazinunk 2014/8., illetve 2016/5. számában részletes kritikát közöltünk. Az eredetileg 1889-ben épült az Andrássy úti palotát Erick van Egeraat holland építész tervei alapján bővítették ki egy Paulay Ede utcai szárnyal 1997-ben, miközben a neoreneszáns épületrész műves műemléki felújításon esett át. Ebből következik, hogy míg az első két ütemben a tervezők a kilencvenes évek végén készült,

új építésű irodaház karakteréhez, szerkezetihez illően alakították ki belsőépítészeti programjukat –, aminek igazán látványos megnyilvánulása az Egeraat-féle „bálna” tárgyaló környezetének megújulása volt –, addig a „palotaszárnyban” gyökeresen más szemléletet kellett életre hívni. Az igazsághoz hozzátartozik, hogy az első kettő, valamint a harmadik ütem között nem pusztán a tervező személye, hanem a bútorozás alapelemeinek gyártója is kapcsolatot teremt. Kézenfekvő volt tehát, hogy a svájci Vitra immár bevált székei, asztalai, kiegészítői és gyűjteményes darabjai határozzák meg az új irodarész

bútorzatát is. Másfelől viszont az új térszabványban másfajta viselkedést kívánt meg a műemléki környezet, például a lenyűgöző falstukkók, amik selyemtapéta finomságú textúrát varázsolnak a belső térbe, és a fa nyílászárók, ajtók, ajtókeretek, amik meghatározó vizuális elemei az egykor egyetlen lakásként szolgáló térsornak. Így a tervezői program speciális, úgynevezett hibrid teret célzott meg. Így érthető meg az a különös könnyedséggel, légiséggel berendezett enteriőr, ami a különféle stílusok közötti kapcsolatot, esetleges párbeszédet nem zavarja meg. Érezhető az is, hogy szemben a Paulay Ede utcai

modern irodaterekkel, itt óhatatlanul az ideiglenesség dominál, hiszen az évszázados falak közé úgymond vendégként érkezik a startup cég. Nem jelenti ez azonban azt, hogy a tervezők túlzott kompromisszumokat vállalnának a funkcionalitás terén, csak éppen az a féle rugalmasság, dinamizmus másfajta keretek között érvényesül, mint az előző két ütemben. Már az eredeti rekonstrukcióban megújított üvegkubusztárgyaló, közlekedők és fogadóterek is felfrissültek ebben a fázisban, köszönhetően például az üvegfalak kristályfóliáinak. Régi és új kettősségéről, légies és az időben mélyen gyökerező alkotóelemek



> Üvegkubusztárgyaló, közlekedők és fogadóterek.

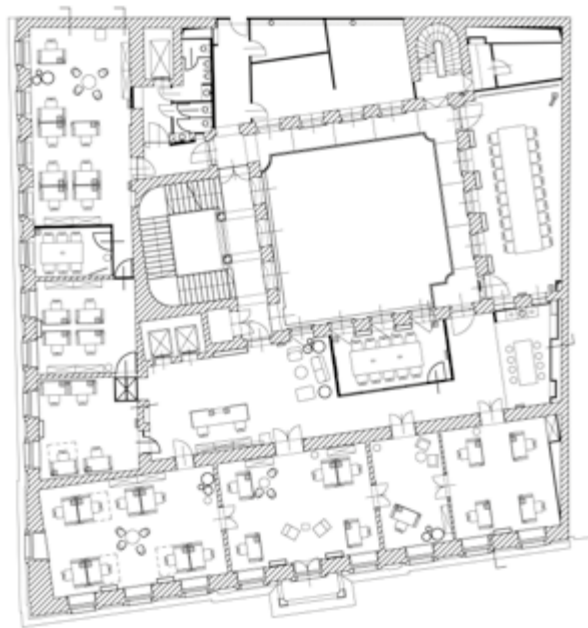
< Különösen megkapóak Benedetta Mori Ubaldini dróthálóból készült Felhői és Madarai (Magis/do work).

AZ ÉVSZÁZADOS FALAK KÖZÉ ÚGYMOND VENDÉ GKÉNT ÉRKEZIK A STARTUP CÉG





*RUGALMASSÁG, DINAMIZMUS MÁSFAJTA KERETEK
KÖZÖTT ÉRVÉNYESÜL, MINT AZ ELŐZŐ KÉT ÜTEMBEN*



párbeszédéről az irodában látható számos design kiegészítő és világítótest közül talán legszebben a lámpatervezés élő legendájának, korunk hovatovább legintellektuálisabb, vizionárius designerének, Ingo Maurernek a lebegő huzalozású csillárjai, világítóteste gondoskodnak, amelyekből sajnos nagyon ritkán látunk hazai projekteken, hazai tervezők munkáiban megvalósuló installációkat. A LogMeln irodát tervezők ezúttal biztos kézzel nyúltak a mester lámpáihoz, ami különös, éteri atmoszférát kölcsönöz a hely több szegletének.

