

# TEKTONIKUS ERŐVONALAK

*Villa Hűvösvölgy batárán*

*Szöveg: MARTINKÓ JÓZSEF  
Építéset: BÁNFALVI KOPPÁNY,  
DOBOS DITTA (BM ÉPÍTÉSZ KFT.)  
Belsőépítész: BENSON MARCELL  
Fotó: BATÁR ZSOLT*

EGYETLEN MOZDULAT. MINDIG HATÁSSAL VAN AZ ÉPÍTÉSZET IRÁNT ÉRDEKLŐDŐRE, HA EGY HÁZ NEM FORMÁLTSÁGÁNAK IMMANENS MÓDJÁN, SZOBORSZERŰSÉGÉBEN VAGY KÜLSŐ FELSZÍNÉN MUTAT DINAMIKÁT, HANEM RÉTEGRŐL RÉTEGRE, TEKTONIKUSAN, A KÜLÖNFÉLE RÉTEGZŐDÉSEK TÖMEGVISZONYAIT LÁTTATVA, TÖMBSZERŰEN KÉPES „MEGMOZDULNI”. E BÁNFALVI KOPPÁNY TERVEZTE HÁZNAK LEGFONTOSABB ERÉNYE AZ, HOGY EZ AZ ÁLTALAM TEKTONIKUSNAK MONDOTT MOZDULAT A HÁZ EGÉSZ FORMANYELVÉT ÁTHATJA.

*KINYÍLÓ  
BICSKA- VAGY  
LEGYEZŐMÓDRA  
RENDEZŐDIK ÁT  
A ZÁRT HASÁB*

> A tetősíkok kinyúlásai alatt nyitott-zárt terek alakultak ki a kertben.





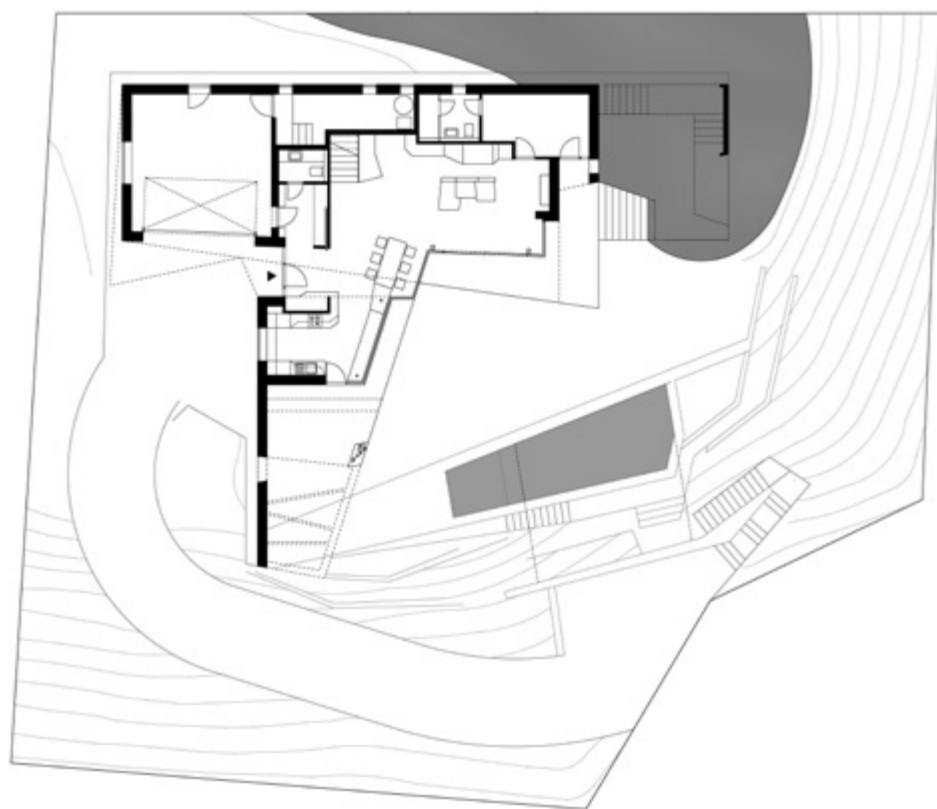
*ERRE A KERTRE,  
SZABAD  
TERÜLETRE  
REAGÁL  
A KÉTSZINTES  
ÉPÜLET  
KONCEPCIÓJA*

Akik jártak már Húvösvölgy és Hidegkút határán, azok biztosan felgyeltek arra, hogy bizonyos domborzati formák mintha nem volnának a helyükön. Az építészekről tudom, hogy ezen a környéken egykoron kőbánya működhetett, és ez kisebb sziklás lehasadásokként azonosítható ma is a dombok között, illetve a bányászat nyomán imite-amott meddőhányóként feltöltött „kupacok” is láthatóak. Igazából szinte csak az utcarendszer mutatja látványosabban, hogy egykor emberi kéz formálta ezt a vidéket. Egy ilyen feltöltésen, magaslaton vásárolt telket a villa építetője, aki 2015-ben nem először dolgozott Bánfalviékkel. Természetesen az építés előtt ez egy bokrokkal benőtt, csalis terület volt, aminek igazi értékeit pont az építkezés, pontosabban az új ház telepítése tárta fel. Egy kiemelkedésről van tehát szó, aminek szintvonaláival párhuzamosan

épülhetett meg a ház fő tömege, és következményeként a hosszú, téglány alapforma és a meredekebb letérés között egy sík plató, tulajdonképpen belső kert szerkesztődött ki. Erre a kertre, szabad területre reagál a kétszintes épület alapkonceptiója, ami nem pusztán hosszú üvegfelületeket nyit erre a szabad térre, de többet is tesz ennél. Ez a „tett” nem pusztán az alaprajzról, hanem a szomszéd dombtetőről készített madártávlati fotóról is jól azonosítható. Arról a mozdulatról van szó, hogyan a fehér tetőlemez – mint egyfajta héjazat, keret, doboz – alól a kert felé kifordul az emeleti, szűrőkés külső burkolattal fedett épülettömeg. Kinyíló biczka- vagy legyezőmódra rendeződik át a zárt hasáb, aminek a forgáspontja az alagsorba épített garázs felé került. Ennek az apró mozdulatnak a hatására feltáruul egyfajta

keret, aminek élei, „lefordulásai”, illetve a hosszszan kinyúló, áttört tetőrész különleges kapcsolatot teremt a ház külső teresedései és belső terei között. Apró mozdulat, de rendkívüli energiák szabadulnak fel, dinamizálják az egész kompozíciót. Nyitott-zárt terek ezek, amik a ház kontúrjának átmozgatásából jöttek létre. Nem pusztán a hosszabb tömeg tető jellegű és áttört kinyúlása ilyen térész, hanem a földszinti konyha terasza felé is kifeszül egy sík, ami visszafogott, tört térfalat is alkot. Ezek az elnyíló tömegek lehetőséget adtak arra is, hogy egy kert medence kerüljön a védett kertészbe, aminek trapézszerű formája ugyancsak rímél a ház tört, ékes vonalaira. Tömegek csúsznak ki egymásból, keretező síkok alakítanak nyitott-zárt teret hallatlan következetességgel. Jó látni, hogy ez a tektonikus rendszer az épület

▼ Tetősíkok és dinamikus elmozduló tömegek formálják az épületet. A kertben jutott hely a medencének is.



^ A madártávlati kép kitűnően szemlélteti az egymásból kiforduló építészeti tömegeket, illetve a kert viszonyát.





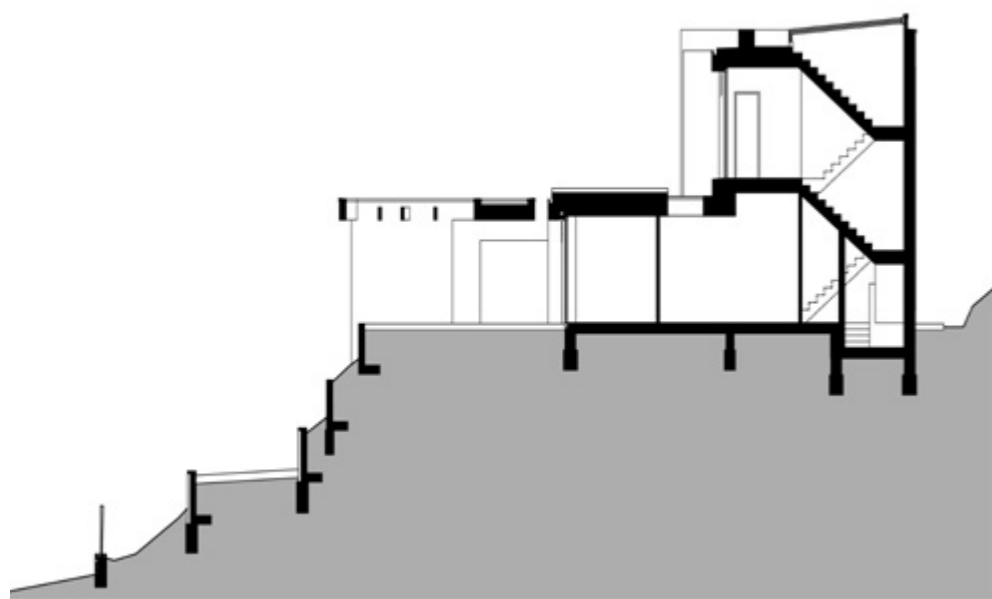
> Érdekes, architektúráis világot mutatnak a konyha beépített bútorai.



belső tereiben, a belsőépítészeti elemekben, beépített bútorokban is azonosítható. Így a kert felé „üvegmembránal” nyíló belső terekben, az étkezőben, nappaliban látható fekete-kék bútorrendszer érzésem szerint tovább értelmezi a ház szerkezetével megvalósított építészeti programot. Élei, tömbösödései, kiharapásai nem pusztán funkcionális átgondoltságot sugároznak, hanem önálló építészeti elemmé válnak. Okos, izgalmasan formált, értelmes építészeti programot megvalósító házzal van tehát dolgunk, ami jól kezeli tömegeit, képes oldani a terep adottságaiból adódó kihívásokat.

*JÓ LÁTNI, HOGY EZ A TEKTONIKUS  
RENDSZER AZ ÉPÜLET BELSŐ  
TEREIBEN, A BELSŐÉPÍTÉSZETI  
ELEMÉKBEN, BEÉPÍTETT  
BÚTOROKBAN IS AZONOSÍTHATÓ*

A természetes fény szinte háborítatlanul tölti fel belső tereket.



^ A földszinti nappali, konyha, étkező terei nagyvonalú üvegfallal közvetlen kapcsolatban állnak a kerttel.



Széles lépcső köti össze az alsó és felső szintet.

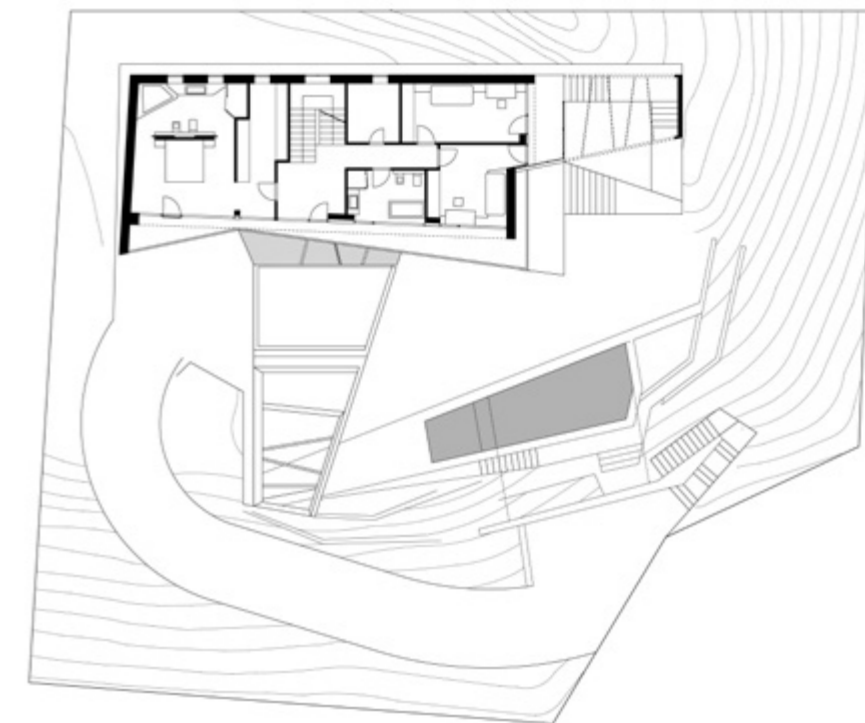


*OKOS, IZGALMASAN  
FORMÁLT, ÉRTELMES  
ÉPÍTÉSZETI PROGRAM*

---

*Hasznos alapterület: 295 m<sup>2</sup>  
Tervezés éve: 2015  
Átadás éve: 2017*

*Építész: BÁNFALVI KOPPÁNY,  
DOBOS DITTA (BM ÉPÍTÉSZ KFT.)  
Belsőépítész, bútortervezés: BENSON MARCELL*



# Doorland



**DOORLAND**  
Otthonteremtés gond nélkül

EGYEDI PRÉMIUM  
NYÍLÁSZÁRÓK  
GYÁRTÁSA,  
ÉRTÉKESÍTÉSE ÉS  
KIVITELEZÉSE

Doorland Kft.  
1138 Budapest, Sólyatér u. 11.  
+36 1 272 04 03  
www.doorland.hu  
doorland@doorland.hu

**NEW  
CATALOGUE**  
**NEW  
COLLECTION**

THE  
LIGHTING  
BIBLE 12

 **DELTA**LIGHT®



INTELLIGENS VÉSZVILÁGÍTÁSI RENDSZEREK

TERVEZÉS

KARBANTARTÁS

BEÜZEMELÉS



[www.lumentron.eu](http://www.lumentron.eu)

Discover more on  
[www.deltalight.com](http://www.deltalight.com)

**b@light!**

H-1025 Budapest,  
Szépvölgyi út 146.  
[www.belight.hu](http://www.belight.hu)