

# FÜGGŐLEGES PIAC

*Abrantes új vásárépülete*



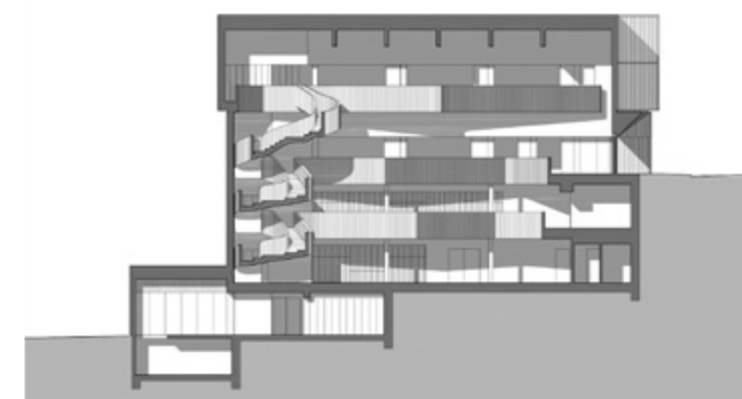
Szöveg: CSER BRIGITTA,  
NÉMETH BALÁZS  
Építész: JOSÉ MATEUS,  
NUNO MATEUS  
(ARX PORTUGAL)  
Fotó: FERNANDO GUERRA (FG+SG)



KÜLFÖLD



A PORTUGÁLIAI RIBATEJO VIDÉK NEMCSAK OLYAN HÍRES, FANTASY-JÁTÉK-SZERŰ HELYSZÍNEK OTTHONA, MINT ALMOUROL SZIGETERŐDJE VAGY A TOMARI TEMPLOMOS KOLOSTOR, HANEM ITT TALÁLHATÓ ABRANTES IS, AHOL EGY IDEJE MÁR NEMCSAK AZ ÉDESSZÁJÚAK TARTANAK KÖTELEZŐ PIHENŐT, HANEM A KORTÁRS ÉPÍTÉSZEK IRÁNT ÉRDEKLŐDŐK IS, KÖSZÖNHETŐEN AZ EGYRE TÖBB IZGALMAS ÚJ ÉPÜLETNEK. A HÍRES HELYI SÜTEMÉNY NEVE *TIGELADA*, AZ EGYIK ÚJ ÉPÜLET PEDIG AZ ARX ÉPÍTÉSZIRODA ÁLTAL TERVEZETT PIAC.



Abrantes hangulatos Tejo-parti kisváros, a dombtetőn mór várrom, alatta középkori, organikus szerveződésű központ található. A település egyik meghatározó eleme a lejtős telepítésből adódó lépcsős városkép. Az építendő helyi önkormányzat egy frissen megüresedett telket jelölt ki az új piac számára. Itt korábban autóbusz-szerelőcsarnok és -pályaudvar állt, amelynek architektúrája nem bizonyult megtartásra érdemesnek. Bontás után maradt egy több mint 10 méter szintkülönbségű, keskeny és hosszú telek, amelyre egy működőképes piacépületet kellett tervezni. A város és a környék lakosságának jelentős része él abból, hogy a környező földeken megtermelt terményeit eladja, a régi piacot viszont a magyar Nébih-nek megfelelő portugál hatóság egy rutinlátogatás során azonnali hatállyal és az újraindítás ígérete nélkül bezáratta. Ekkor kereste meg az abrantesi önkormányzat az ARX építészirodát. Az elsőre talán kevésbé szerencsésnek

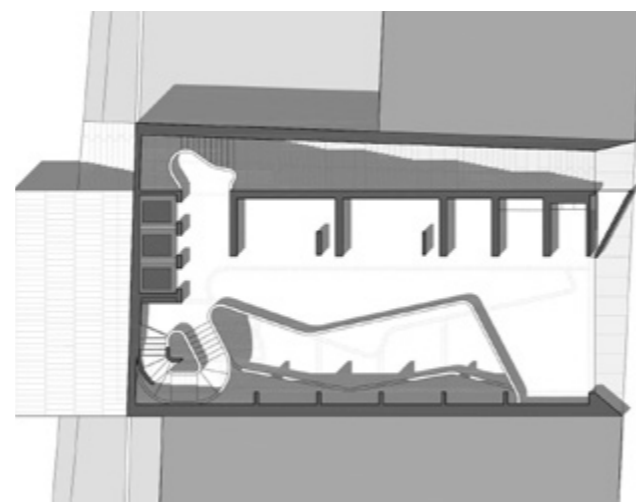
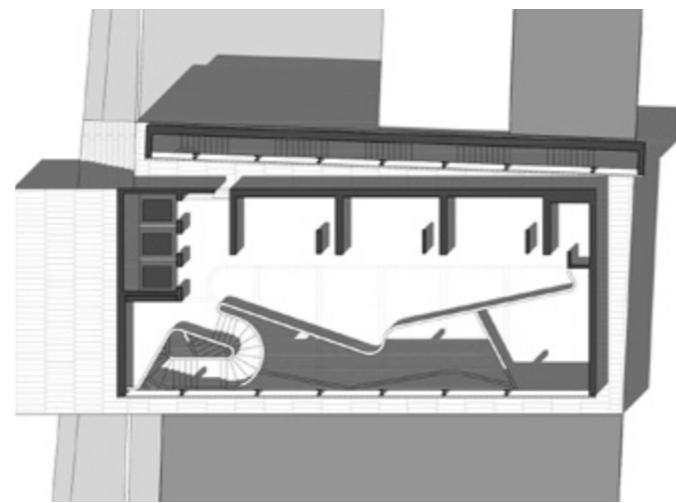




◀ Az új lépcsőutca és a Welcome Center támfalba vágott bejárata. A főtér szintje felől közelíthetők meg a piac emeletei akár lépcsőn, akár a Center előteréből nyíló lifttel. Az épület formáit és elhelyezését a telek alakja, az alsó-felső bejárat közötti szintkülönbség és az extrém arányok határozták meg.

„ÉPÍTKEZÉS KÖZBEN  
AZ EMBEREK SOKSZOR  
MEGÁLLTAK AZ UTCÁN  
CSODÁLKOZVA,  
HOGY NEM LESZ ABLAKA  
AZ ÉPÜLETNEK”

tűnő helyszínválasztás egyik indoka az volt, hogy a régi piac is a közelben állt – pont szemben az újjal –, és hogy vásárlók és eladók egyaránt a megszokott helyszínhez közel folytathassák a piaci életet. Továbbá fontos volt a piac könnyű megközelíthe-tőségének megtartása. Parkolni és ki-, illetve berakodni az ovális főtéren, a bíróság épületéről elnevezett Praça do Tribunal elfoglaló felszíni parkoló területén lehetett és lehet ezután is. A kijelölt telek alul egy várfalszerű, zömök falban végződik. A 30-as évek egyik portugáliai építészeti iránya, az *Estado Novo* – amely előszeretettel nyúlt a középkori témákhoz és értelmez-te őket újra meglehetősen szabadon –, itt sem múlt el nyomtalanul: a főtéren vastag, középkori várat idéző, sötét kváderkő tér-fal fut körbe, ez tartja a beépített lejtő földtömegét és hidalja át a szintkülönbséget. Mára a fal a tér szempontjából fontos vizuá-lis elemmé vált, átvágását a megbízó és a tervezők csak úgy érezték megindokolhatónak, ha annak tényleg van értelme: ez pedig egy alsó, tér felőli bejárat és egy új funkció, a *welcome center* létesítése volt. Így ki tud futni a piac az ovális térre, ezzel új dinamikát nyer a tér meglévő, meglehetősen egysíkú funkciórepertoárja, amely addig a parkolásban merült ki, valamint szervesen beleolvad az új



A lépcsőutca járófelülete előregyártott betonelemekből áll össze. Ugyanezek a 70 x 120-as lapok kerültek a tetőkre is. Szürkéek, de elég világosak ahhoz, hogy erős napsütésben akár fehéreknek látszanak. A falak változó irányú zsaludeszkázat felületeit fehérre festették. Zárás után a lépcső a behúzott acélrács kapukkal határolva önálló utcaként működik.





> Ha valaki nem átvágni akar az épület melletti lépcsős utcán, hanem az árusok és pultok között vásárolni vagy csak nézelődni, ezen a spirális lépcsőn közlekedhet a szintek között.

« A felülvilágító hasábokon keresztül áramlik a szűrt fény a belső terekbe. A nap állásától függően folyamatosan változnak a fényviszonyok, így követhető az órák múlása a fény színének, intenzitásának, irányának változásait figyelve.



*A BELSŐ TEREKET A VÁSÁRLÓK ELKÉPZELT,  
PULTOK KÖZÖTTI MOZGÁSA KÖRÉ SZERVEZTÉK.*





Tervezés éve: 2010  
 Megvalósítás éve: 2015  
 Volumen: 1280 m<sup>3</sup>

Vezető építész tervezők: JOSÉ MATEUS,  
 NUNO MATEUS (ARX PORTUGAL)  
 Építész munkatársak: RICARDO GUERREIRO,  
 FÁBIO CORTÊS, ANA FONTES, BRUNO MARTINS,  
 FILIPE CARDOSO, JOÃO DANTAS,  
 MARC ANGUILL, SOFIA RAPOSO,  
 MIGUEL TORRES



◀ Minden galériaszint másilyn alaprajzú, a vásárlók feltételezett áramlása alapján tervezett íves formák, kitéremkedések a nézelődés, beszélgetés helyszínei.

piacépületbe a korábban a főtéren szabadon álló, esztétikailag kifogásolható információs kioszkot felváltó új *welcome center* is. Ezen kívül bekerült a programba egy lépcsőutca, amely a telket felülről határoló utcát és a főteret köti össze (a piac megépülte előtt az egész teret meg kellett kerülni a felső utcákba való feljutáshoz). José Mateus építész úgy emlékszik, hogy eleinte furcsának találták a több szintnyi lejtésű, keskeny utcafrontú telket, hiszen a piacok általában horizontális elosztású terek, egy szinten, a belmagasságot legfeljebb galériákkal megosztva működnek. Ráadásul az új, lépcsős utca ötlete sem javított az amúgy is keskeny telek arányain. Mégsem ez, hanem a tömegalakítás volt a tervezési folyamat egyik legproblematisabb része. A piac közvetlen szomszédjai kicsi, törékeny lakóépületek, amelyekhez, de a tágabb környezet városszövetéhez képest is aránytalanok, agresszívnek tűnt az új épület kezdetben egységes tömbje. Mint sokszor máskor, egy véletlen volt a katalizátor, ez esetben egy kép, Pedro Cabrita Reis portugál képzőművész alkotása, ami feldarabolt, színes kockákat ábrázol. Ez a tervezés további irányát meghatározó elágazási pontnak bizonyult: a tervezők a tömeg szegmentálása mellett döntöttek. A hasábokból összeálló formákból létrejött egy kiegyensúlyozottabb, kevésbé kontrasztos szomszédai viszony, elfogadható formai dialógus a közvetlen környezettel. Ezek a testek egyben önálló felülvilágítók,

## EGY VÉLETLEN VOLT A KATALIZÁTOR, EZ ESETBEN EGY KÉP, PEDRO CABRITA REIS PORTUGÁL KÉPZŐMŰVÉSZ ALKOTÁSA

a piacbelső a dél felé néző üvegpánél oldalfalukon keresztül kapja a szűrt napfényt. Így jut le a legalsó, föld alatti szintig is a természetes fény, a látogatókat meglepő intenzitással. A belső tereket a vásárlók elképzelt, pultok közötti mozgása köré szervezték, igyekezve ezeket az áramlási csatornába illeszteni a lágy, hullámos formákat. A felső szint galéria a tetőfödémre van felfüggesztve, a legalsó szint bizonyos pontjairól, ahonnan a felfüggesztő kábeleket valami kitarolja, úgy tűnik, mintha a felső lépcsők, folyosók lebegnének. A fehérre festett, zsaludeszka felületű látszóbeton falakkal és világoszürke járófelületekkel a tervezők egyrészt a forma összetettségének ellenpontosítására, másrészt a funkció rugalmasságára törekedtek. José Mateus szavaival: az épület nem ragaszkozik ahhoz, hogy csak piac lehessen, ha az önkormányzat úgy döntött volna, hogy megváltoztatják a programot, az épület működőképes lenne bemutatóteremként, múzeumként is.

Az üzemeltetési költségeket és a környezetbarát megoldásokat – például a természetes szellőzést – figyelembe vevő gondos tervezés egyik eredménye a minimálisra csökkentett gépészet, amelyet a legalsó szinten helyeztek el. A lapostető így teljes egészében szabadon, gépek és kémények nélkül maradhatott, amely egy lejtőre települt városban, ahol a kilátásnak mindig részei a lejjebb fekvő tetők, fontos szempont volt. Nappal, amikor a falméretű kapuk nyitva állnak, a piac zárt épület és utca keverékeként hat. A lépcső, amely kicsit a piachoz tartozik, kicsit az utcahálozathoz, egyszerre a pihenés és haladás helye, nyáron hűvös és árnyékos tér, esős időben menedék, amelyet a felhasználók hamar birtokukba vettek. A nappalokhoz képest a fény áramlási iránya éjszaka megváltozik: a sötét formákból a felülvilágítókon és a kapuk acélrácsain éjjelente kifelé szűrődő biztonsági világítás különleges látványt nyújt.

