

# OCTOGON

ARCHITECTURE  
& DESIGN

*Iroda vagy pálmaház?*

*Munkahelyek*

*az Eiffel téren*

LAPUNK TÁMOGATÓJA AZ  
**nka**  
NEMZETI KULTURÁLIS ALAP



www.octogon.hu  
2018/1. SZÁM 1950 Ft  
Előfizetőknek: 1460 Ft



A MODERN IRODÁK BÉRBEADÓIT ÉS BÉRLŐIT JUTTATJUK  
 EL A LEHETŐ LEGGYORSABBAN A SZERKEZETKÉSZ  
 ÁLLAPOTTÓL A HATÉKONY TERMELES ÉLSŐ NAPJÁIG.

A GENERÁL KIVITELEZŐK SZOLGÁLTATÁSAIN TÚLLÉPVE MI A  
 TERVEZŐI SZÁNDÉK ÉS A MEGRENDELŐI ÍZLÉS MÉLY MEGÉR-  
 TÉSÉVEL A STÍLUSRA, **A MÉRNÖKI MINŐSÉGRE** ÉS A RÉSZLE-  
 TEKRE FÓKUSZÁLUNK.





b<sup>e</sup> light!

SIMES  
luce per l'architettura

When light blends together with an essential and innovative design, a unique sense of elegance arises with a strong emotional impact. Simple shapes and primitive geometries characterize the range "Tailored" by Matteo Thun, from the creative collaboration between Simes and the prestigious Italian architect and designer. A perfect balance between sustainable and diverse material expressions: the range was developed using a combination of wood teak that conveys a warm effect and the minimalist lines of aluminium, new finishes specifically dedicated to improve the quality of the lighting performance. Natural elegance and lighting poetry that dress with charm the environments with an unmistakable style.

"Tailored" by Matteo Thun



Thun video interview



Wood by Matteo Thun



Be light Kft.  
H-1025 Budapest  
Szépvölgyi út 146  
www.belight.hu

# OCTOGON

ARCHITECTURE  
& DESIGN

*TETSZIK, AMIT  
CSINÁLUNK? LEGYEN  
AZ ELŐFIZETŐNK!*

RENDELÉSÉT LEADHATJA  
WEBEN: WWW.OCTOGON.HU/ELOFIZETES  
E-MAILEN: MEGRENDELEM@OCTOGON.HU  
TELEFONON: +36 30 267 8776

ÉVES ELŐFIZETÉS (8 LAPSZÁM)	15%	KEDVEZMÉNY 13 260 Ft
KÉT ÉVES ELŐFIZETÉS (16 LAPSZÁM)	25%	KEDVEZMÉNY 23 400 Ft
KORÁBBI LAPSZÁMAINK (EGY ÉVNÉL RÉGEBBI)		1260 Ft

*Építészirodák, könyvtárak! Több példányos előfizetés EXTRA kedvezménnyel!*

KÖSZÖNJÜK *ELŐFIZETŐINKNEK!*



AZ OCTOGON SZERKESZTŐSÉGÉNEK MOSTANI AJÁNDÉKA:  
LEGO® ARCHITECTURE  
DIADALÍV (21036)

*AHŰSÉG  
KIFIZETŐDIK.*

György Hunor // Budapest

GRATULÁLUNK!

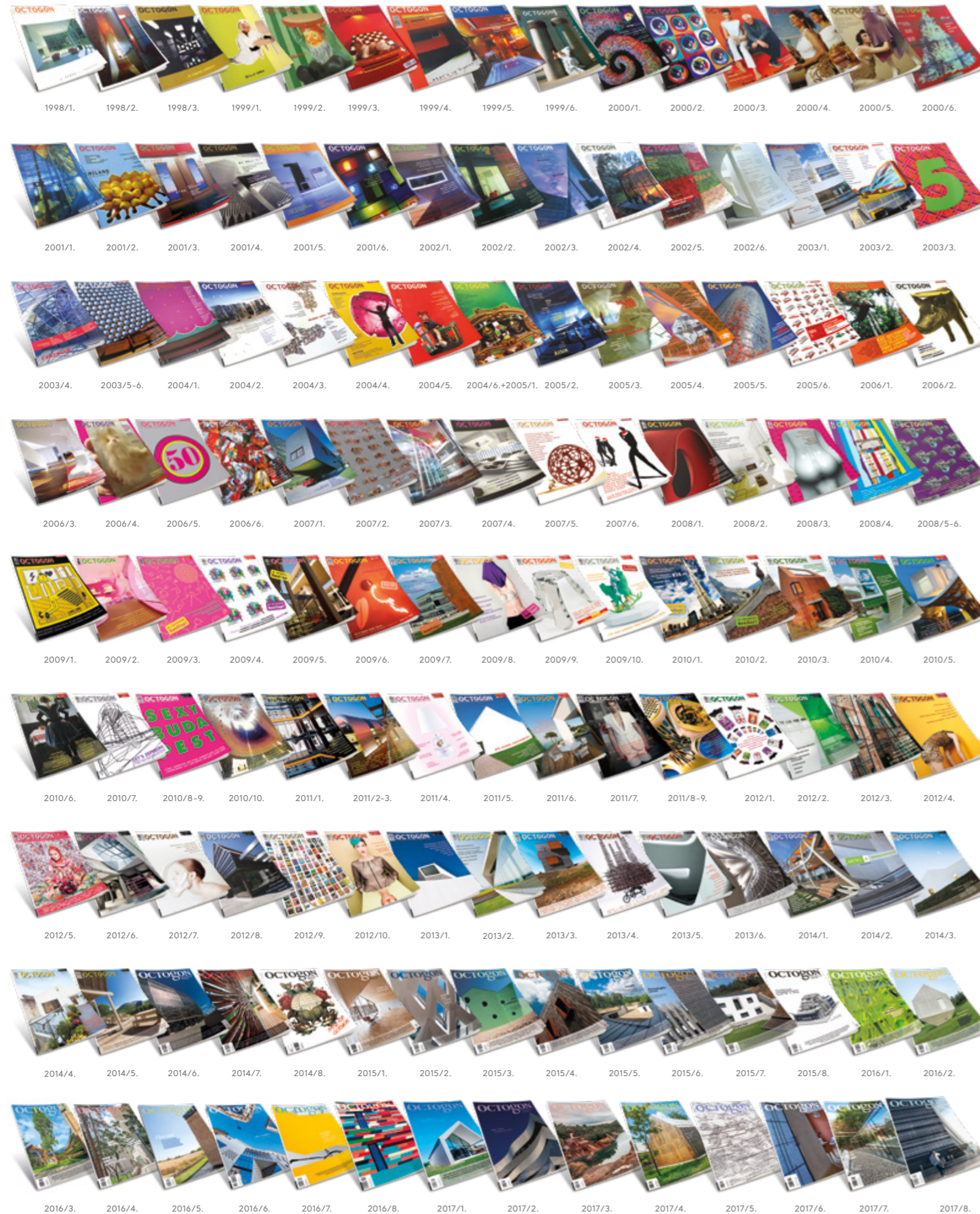
WWW.OCTOGON.HU

*\*Az át nem vett nyereményt következő lapszámunk megjelenéséig őrizzük*



# OCTOGON 1998-ÓTA

## MEGJELENT LAPSZÁMAINK:



# AZ OCTOGON ARCHITECTURE & DESIGN MAGAZINT KERESSE

a forgalmasabb hírlapárusoknál, az **inmedio** és a **RELAY** üzletekben  
 valamint az alternatív árusítóhelyeken!

**V. kerület**  
 FUGA – BUDAPESTI  
 ÉPÍTÉSZETI KÖZPONT  
 1052 Budapest,  
 Petőfi Sándor utca 5.

**VI. kerület**  
 ÍRÓK BOLTJA  
 1061 Budapest,  
 Andrássy út 45.



**IX. kerület**  
 MŰVÉSZETEK  
 PALOTÁJA  
 1095 Budapest,  
 Komor Marcell utca 1.

**XIV. kerület**  
 TERC SZAKKÖNYV-  
 VESBOLT  
 1149 Budapest,  
 Pillangó park 9.

## ÉPÜLETEKHEZ KAPCSOLÓDÓ MELLÉKLETEK



## ÉPÍTŐIPAR-ÉPÍTÉSZET MELLÉKLETEK



## MILÁNÓ MELLÉKLETEK



## LAKÁSTREND MELLÉKLETEK



## AUTÓS ÉS KERÉKPÁROS MELLÉKLETEK



## DIVAT/DESIGN MELLÉKLETEK



## KÜLFÖLDI MELLÉKLETEK



# MINDEKÖZBEN

Rég nem látott szárnyalásban a hazai építőipar, közben persze ott a kapacitásprobléma is, mérnökökből, állványozókból, takarítókból, vagyis a produkció minden szintjén emberhiány van, hírek, botrányok, diagramok özöne. Csenedesebb, a rivaldafénytől távolabb létezik minálunk a design, a designer, kevés hír, pletyka, szkándál kering. A design még mindig nem lett társadalmi ügy minálunk, miközben mi mindenre hat ki életünkben. Vegyük mindjárt a tárgykultúrát. Jó pár éve már, hogy Kocsis Ágnes nagyszerű filmjét, a *Frisz levegőt* vetítették sikerrel a hazai mozik. Fillenz Ádám, az operatőr egy interjúban arról mesélt, hogy a lakótere miatt – kombinált szekrény, pálmafás poszter a nappaliban stb. – leretózták a filmet, miközben a fenéket retró! ezek egy átlag magyar polgár otthonának részletei még az új évezredben is. Nos, magazinunkban időről időre szeretünk ötletesen, invenciózus, jó designnal berendezett lakásokat bemutatni, ugyanakkor tény, hogy lakásaink, sok kkv-s iroda úgy maradt. Ám a koloniál komódok, BUVIV-os ülőbútorok mellé az IKEA is beköltözött, legalább egy LACK asztalkával. Szeretjük, nem szeretjük, lassan 30 éve már életünk része a kék-sárga áruházdoboz, benne, termékei által élheti át a kisember is a skandináv életérzést.

A világméretű stílusemanáció origója pedig az bútoráruházz-lánc alapítója, a januárban 91 évesen elhunyt Ingvar Kamrad. Távozása nem csupán egy ember halála. Emblematikus figurája volt a nemzetközi üzleti életnek, a Bloomberg milliárdos-indexe alapján a halála előtti napon vagyona 58,7 milliárd dollár (kb. 14 ezer milliárd forint) tett ki. A Kamrad-legendárium jelentős részét persze az tette ki, hogy a munkamániás cégalapító, aki 86 évesen adta csak át az ifjabbaknak a cégvezetést roppant spórolós volt, ruházata egyszerű, életmódja puritán, igen-igen szerette a svéd húsgolyókat, nem járt televíziós mélyinterjúkra, egyetemek sztárelőadója sem volt, és nem találjuk ott szereplését a TED Talks konferenciák archívumában, sőt egyetlen Klippan-kanapét sem lőtt ki az ürbe. Joggal merül fel tehát a kérdés, hogyha ma kezdené, ezzel a habitussal, akkor néhány évtized alatt összehozhatná-e ezt a cégméretet? Valószínűleg nem (persze ilyen-olyan svindlikről az IKEA környékéről szintén cikkeztek a lapok rendre). Ennek a világnak vége, egyik utolsó bölénye volt Kamrad. Ahogyan a garázsrockot a dalversenyek, úgy a tégláról-téglára építkező egyszemélyes-kiscsaládi cégtörténetek helyét az angel investorok, inkubációs programok váltották fel, és a cégtablón szinte már alig találni meg a fundáló arcképét a tömegben.

A szerk.

KIADJA / Publisher  
© **Octogon PUBLISHING KFT.**  
1025 Budapest, Szépvölgyi út 146.  
Tel.: (+06-1) 336-0728  
E-mail: info@octogon.hu

**OPERATÍV ÜGYVEZETŐ**  
COO  
Tóperczer Attila  
attila.toperczer@octogon.hu

**SZERKESZTŐSÉG** / Editorial Office

**FŐSZERKESZTŐ** / Editor-in-Chief  
Martinkó József  
josef.martinko@octogon.hu

**VEZETŐ SZERKESZTŐ** / Senior Editor  
Szász Katalin  
kati.szasz@octogon.hu

**ALAPÍTÓ FŐSZERKESZTŐ** / Founding Editor  
Bojár Iván András  
(1998-tól 2015-ig)

**OCTOGON ONLINE SZERKESZTŐ**  
Editor of OCTOGON Online  
Katona Sándor  
sador.katona@octogon.hu

**ÁLLANDÓ MUNKATÁRSÁK**  
Correspondents  
Kovács Péter, Szépvölgyi Viktória,  
Torma Tamás, Vadas József

**KÜLFÖLDI LEVELEZŐK**  
Foreign correspondents  
Cser Brigitta (Barcelona)  
Kay Szokoll von Losonc (Basel)  
Matúz Melinda (Hollandia)

**MÉDIA ÉS KOMMUNIKÁCIÓS SZERVEZŐ**  
Media and Communication Organizer  
Bencsik Klára

**GRAFIKAI TERVEZÉS** / Graphic Design  
Ipsics Barbara  
grafikus@octogon.hu

**LOGÓTERV** / Logo Design  
Sólymos Ágnes Eszter

**GRAFIKAI MUNKATÁRS** / Graphic Co-worker  
Rehák Piro  
rehak.piro@octogon.hu

**HIRDETÉS, ÉRTÉKESÍTÉS** / Advertising sales

**LAPIGAZGATÓ**  
**FORMATERVEZŐ MÉRNÖK**  
Executive Director  
Design Engineer  
Bucsay Orsolya  
orsolya.bucsay@octogon.hu

**MÉDIATANÁCSADÓ**  
Media consultant  
Várszegi Csilla  
csilla.varszegi@octogon.hu

**FOTÓ-ELŐKÉSZÍTÉS, CTP, NYOMÁS ÉS KÖTÉS**  
Printed by  
Pauker Nyomda  
Ügyvezető igazgató: Vértes Gábor  
ISSN 1418-5229

**TERJESZTÉS** / Distributed by  
Magyarország: Lapker Rt.  
Románia, Szerbia, Szlovákia: Color Interpress Kft.

Országos könyvterjesztő hálózatok  
és alternatív terjesztőhelyek (ld. 5. oldal)

A hirdetések tartalmáért  
szerkesztőségünk nem vállal felelősséget.

Lapunkat rendszeresen szemlézi a megújult observer.hu

Címlapkép: Dealogic Palm / Fotó: Filep Krisztina

BSERVER

magyar  
nyomdaipari  
szövetség



# TARTALOM

## KÜLFÖLD

8 | CSER BRIGITTA, NÉMETH BALÁZS  
**FÜGGŐLEGES PIAC**  
*Abrantes új vásárpülete*  
JOSÉ MATEUS, NUNO MATEUS  
(ARX PORTUGAL)

## VILLA

16 | MARTINKÓ JÓZSEF  
**TEKTONIKUS ERŐVONALAK**  
*Villa Húsvölgy határára*  
BÁNFALVI KOPPÁNY, DOBOS DITTA  
(BM ÉPÍTÉSZ KFT.)

## ITTHON

26 | MARTINKÓ JÓZSEF  
**PUFOGTATÁS HELYETT**  
*Hubertus-kápolna Göbös-majorban*  
KÖNINGER SZILÁRD, TÁTRAI ÁDÁM,  
STEIN JÚLIA (CAN ARCHITECTS)

30 | MOLNÁR SZILVIA  
**GÉP SZÁLL FÖLÉBE**  
*Megvalósult az Ibis Styles*  
*Budapest Airport Hotel*  
SZERDAHELYI LÁSZLÓ  
(ASPECTUS ARCHITECT ZRT.)

## IRODA

48 | MARTINKÓ JÓZSEF  
**BUDAI INDUSZTRIÁL**  
*A GRUND Kommunikációs*  
*és Kreatív Ügynökség*  
*új irodája az egykori Pannónia*  
*Filmstúdióban*  
THE ALCHEMISTS

54 | MOLNÁR SZILVIA  
**LAGOM**  
*Skanska HQ Budapest*  
ERDÉLYI LINDA, DOBOS ANDRÁS,  
GÁSPÁR VIRÁG ANNA,  
KORÉNYI BALÁZS (LAB5 ARCHITECTS)

60 | MARTINKÓ JÓZSEF  
**BUDAPEST NOIRE**  
**A KIRÁLY UTCÁBA**  
*A 235 filmes cég irodája a Komplexben*  
HADNAGY TÍMEA (CHEZ ELLES),  
BLIK DÁNIEL, JUHÁSZ PÉTER (235)

66 | MARTINKÓ JÓZSEF  
**KORTÁRS FALOTAFORRADALOM**  
*Folytatódik a LogMeIn iroda expanziója*  
MÁTISZ ALÍZ, VARGA LUCA

## IRODA

72 | HAGYÓ ESZTER  
**SZABAD ÜLTETÉS**  
*Új irodai térben az Ernst & Young*  
ERDÉLYI LINDA, DOBOS ANDRÁS,  
KORÉNYI BALÁZS, GÁSPÁR VIRÁG ANNA  
(LAB5 ARCHITECTS)

78 | MARTINKÓ JÓZSEF  
**VISSZATÉRT TERMÉSZET**  
*Dealogic Palm irodater*  
*az Eiffel Irodaház legfelső emeletén*  
SZEGŐ GÁBOR, HITKA ANDRÁS,  
GÁTI ANNA, SZABÓ ANDREA

88 | MOLNÁR SZILVIA  
**MARADNÉK EGY TEÁRA!**  
*Kreatív Mozi Műhely*  
VARSÁNYI ERZSÉBET,  
HUSZÁR ZSANETT (ODÚ DESIGN)

## MIN DOLGOZIK?

95 | KÖNYVEK IDEJE  
*Marcell Tamás tervezőgrafikus*  
*DLA-dolgozatáról*

## KKK

98 | TEREPMUNKA  
*Bolla Zoltán: A magyar art deco építészet – II.*

## 100 | DESIGNRANDOM

## DESIGN LOKÁTOR

102 | SZÖNYEG-SZEGVÁRI ESZTER  
**TERVEZHETŐ OTTHONOSSÁG**  
*Építész saját lakása a Gellért-hegy lábánál*  
BONTA GÁSPÁR

108 | KOVÁCS PÉTER  
**ÁRAMLÓ DESIGN**  
*Flow Hostel a PRZYN Taktikus*  
*Térialakító Praxis irodától*  
HORY GERGELY, MAJOR ZOLTÁN,  
MÜLLNER PÉTER

## 116 | INDEX



# FÜGGŐLEGES PIAC

*Abrantes új vásárépülete*



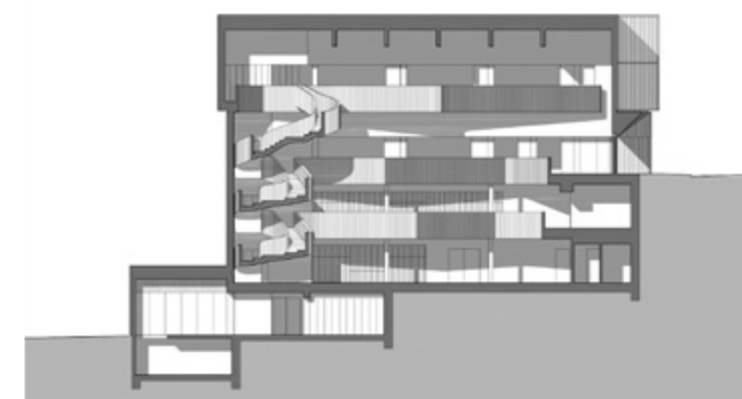
Szöveg: CSER BRIGITTA,  
NÉMETH BALÁZS  
Építész: JOSÉ MATEUS,  
NUNO MATEUS  
(ARX PORTUGAL)  
Fotó: FERNANDO GUERRA (FG+SG)



KÜLFÖLD



A PORTUGÁLIAI RIBATEJO VIDÉK NEMCSAK OLYAN HÍRES, FANTASY-JÁTÉK-SZERŰ HELYSZÍNEK OTTHONA, MINT ALMOUROL SZIGETERŐDJE VAGY A TOMARI TEMPLOMOS KOLOSTOR, HANEM ITT TALÁLHATÓ ABRANTES IS, AHOL EGY IDEJE MÁR NEMCSAK AZ ÉDESSZÁJÚAK TARTANAK KÖTELEZŐ PIHENŐT, HANEM A KORTÁRS ÉPÍTÉSZEK IRÁNT ÉRDEKLŐDŐK IS, KÖSZÖNHETŐEN AZ EGYRE TÖBB IZGALMAS ÚJ ÉPÜLETNEK. A HÍRES HELYI SÜTEMÉNY NEVE *TIGELADA*, AZ EGYIK ÚJ ÉPÜLET PEDIG AZ ARX ÉPÍTÉSZIRODA ÁLTAL TERVEZETT PIAC.



Abrantes hangulatos Tejo-parti kisváros, a dombtetőn mór várrom, alatta középkori, organikus szerveződésű központ található. A település egyik meghatározó eleme a lejtős telepítésből adódó lépcsős városkép. Az építendő helyi önkormányzat egy frissen megüresedett telket jelölt ki az új piac számára. Itt korábban autóbusz-szerelőcsarnok és -pályaudvar állt, amelynek architektúrája nem bizonyult megtartásra érdemesnek. Bontás után maradt egy több mint 10 méter szintkülönbségű, keskeny és hosszú telek, amelyre egy működőképes piacépületet kellett tervezni. A város és a környék lakosságának jelentős része él abból, hogy a környező földeken megtermelt terményeit eladja, a régi piacot viszont a magyar Nébih-nek megfelelő portugál hatóság egy rutinlátogatás során azonnali hatállyal és az újraindítás ígérete nélkül bezáratta. Ekkor kereste meg az abrantesi önkormányzat az ARX építészirodát. Az elsőre talán kevésbé szerencsésnek

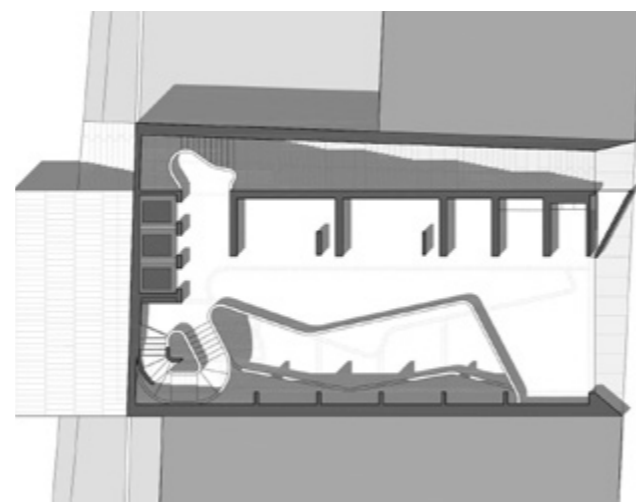
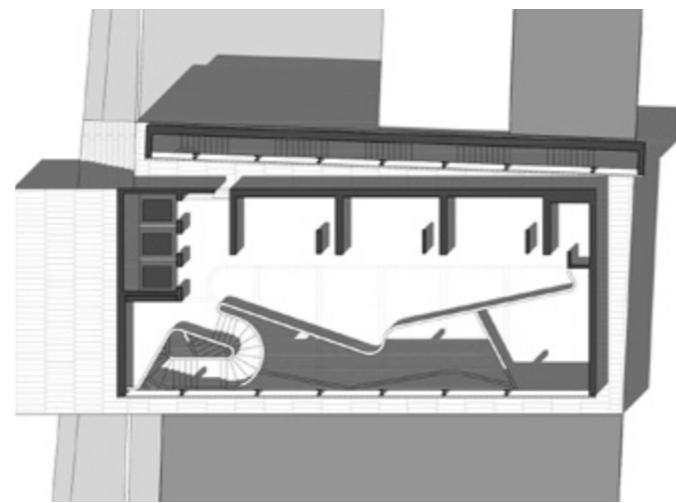




◀ Az új lépcsőutca és a Welcome Center támfalba vágott bejárata. A főtér szintje felől közelíthetők meg a piac emeletei akár lépcsőn, akár a Center előteréből nyíló lifttel. Az épület formáit és elhelyezését a telek alakja, az alsó-felső bejárat közötti szintkülönbség és az extrém arányok határozták meg.

„ÉPÍTKEZÉS KÖZBEN  
AZ EMBEREK SOKSZOR  
MEGÁLLTAK AZ UTCÁN  
CSODÁLKOZVA,  
HOGY NEM LESZ ABLAKA  
AZ ÉPÜLETNEK”

tűnő helyszínválasztás egyik indoka az volt, hogy a régi piac is a közelben állt – pont szemben az újjal –, és hogy vásárlók és eladók egyaránt a megszokott helyszínhez közel folytathassák a piaci életet. Továbbá fontos volt a piac könnyű megközelíthe-tőségének megtartása. Parkolni és ki-, illetve berakodni az ovális főtéren, a bíróság épületéről elnevezett Praça do Tribunal elfoglaló felszíni parkoló területén lehetett és lehet ezután is. A kijelölt telek alul egy várfalszerű, zömök falban végződik. A 30-as évek egyik portugáliai építészeti iránya, az *Estado Novo* – amely előszeretettel nyúlt a középkori témákhoz és értelmez-te őket újra meglehetősen szabadon –, itt sem múlt el nyomtalanul: a főtéren vastag, középkori várat idéző, sötét kváderkő tér-fal fut körbe, ez tartja a beépített lejtő földtömegét és hidalja át a szintkülönbséget. Mára a fal a tér szempontjából fontos vizuá-lis elemmé vált, átvágását a megbízó és a tervezők csak úgy érezték megindokolhatónak, ha annak tényleg van értelme: ez pedig egy alsó, tér felőli bejárat és egy új funkció, a *welcome center* létesítése volt. Így ki tud futni a piac az ovális térre, ezzel új dinamikát nyer a tér meglévő, meglehetősen egysíkú funkciórepertoárja, amely addig a parkolásban merült ki, valamint szervesen beleolvad az új



A lépcsőutca járófelülete előregyártott betonelemekből áll össze. Ugyanezek a 70 x 120-as lapok kerültek a tetőkre is. Szürkék, de elég világosak ahhoz, hogy erős napsütésben akár fehéreknek látszanak. A falak változó irányú zsaludeszkat felületeit fehérre festették. Zárás után a lépcső a behúzott acélrács kapukkal határolva önálló utcaként működik.



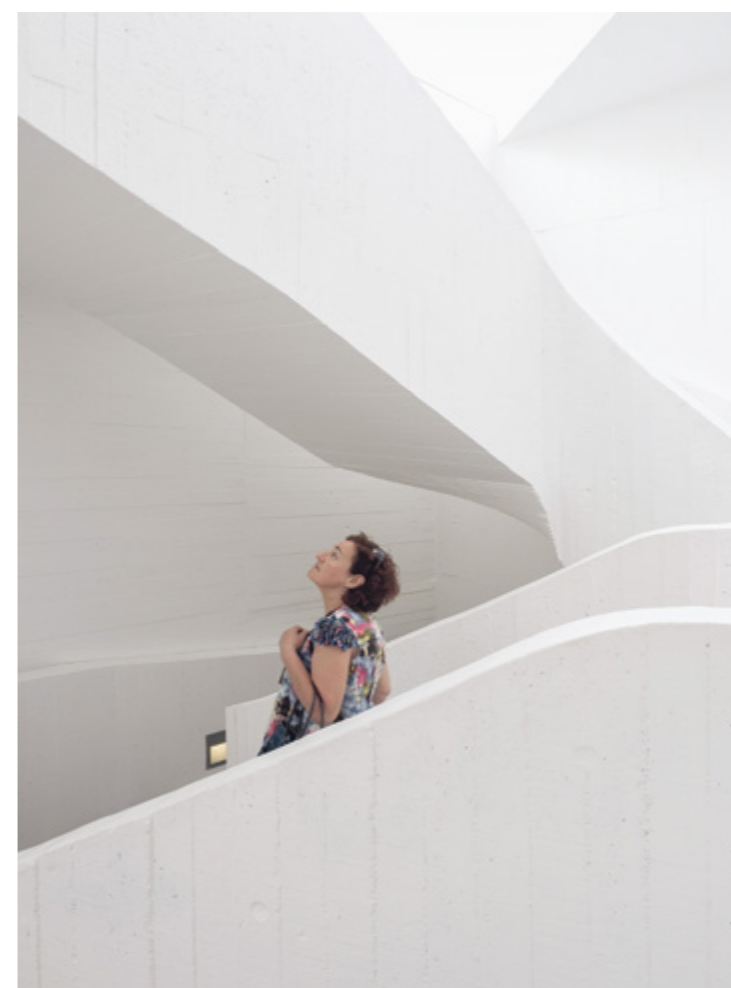


> Ha valaki nem átvágni akar az épület melletti lépcsős utcán, hanem az árusok és pultok között vásárolni vagy csak nézelődni, ezen a spirális lépcsőn közlekedhet a szintek között.

« A felülvilágító hasábokon keresztül áramlik a szűrt fény a belső terekbe. A nap állásától függően folyamatosan változnak a fényviszonyok, így követhető az órák múlása a fény színének, intenzitásának, irányának változásait figyelve.



*A BELSŐ TEREKET A VÁSÁRLÓK ELKÉPZELT,  
PULTOK KÖZÖTTI MOZGÁSA KÖRÉ SZERVEZTÉK.*





Tervezés éve: 2010  
 Megvalósítás éve: 2015  
 Volumen: 1280 m<sup>3</sup>

Vezető építész tervezők: JOSÉ MATEUS,  
 NUNO MATEUS (ARX PORTUGAL)  
 Építész munkatársak: RICARDO GUERREIRO,  
 FÁBIO CORTÊS, ANA FONTES, BRUNO MARTINS,  
 FILIPE CARDOSO, JOÃO DANTAS,  
 MARC ANGUILL, SOFIA RAPOSO,  
 MIGUEL TORRES



◀ Minden galériaszint másilyn alaprajzú, a vásárlók feltételezett áramlása alapján tervezett íves formák, kitérkedések a nézelődés, beszélgetés helyszínei.

piacépületbe a korábban a főtéren szabadon álló, esztétikailag kifogásolható információs kioszkot felváltó új *welcome center* is. Ezen kívül bekerült a programba egy lépcsőutca, amely a telket felülről határoló utcát és a főteret köti össze (a piac megépülte előtt az egész teret meg kellett kerülni a felső utcákba való feljutáshoz). José Mateus építész úgy emlékszik, hogy eleinte furcsának találták a több szintnyi lejtésű, keskeny utcafrontú telket, hiszen a piacok általában horizontális elosztású terek, egy szinten, a belmagasságot legfeljebb galériákkal megosztva működnek. Ráadásul az új, lépcsős utca ötlete sem javított az amúgy is keskeny telek arányain. Mégsem ez, hanem a tömegalakítás volt a tervezési folyamat egyik legproblematisabb része. A piac közvetlen szomszédjai kicsi, törékeny lakóépületek, amelyekhez, de a tágabb környezet városszövetéhez képest is aránytalanok, agresszívnek tűnt az új épület kezdetben egységes tömbje. Mint sokszor más, Pedro Cabrita Reis portugál képzőművész alkotása, ami feldarabolt, színes kockákat ábrázol. Ez a tervezés további irányát meghatározó elágazási pontnak bizonyult: a tervezők a tömeg szegmentálása mellett döntöttek. A hasábközből összeálló formákból létrejött egy kiegyensúlyozottabb, kevésbé kontrasztos szomszédai viszony, elfogadható formai dialógus a közvetlen környezettel. Ezek a testek egyben önálló felülvilágítók,

## EGY VÉLETLEN VOLT A KATALIZÁTOR, EZ ESETBEN EGY KÉP, PEDRO CABRITA REIS PORTUGÁL KÉPZŐMŰVÉS Z ALKOTÁSA

a piacbelső a dél felé néző üvegpáncél oldalfalukon keresztül kapja a szűrt napfényt. Így jut le a legalsó, föld alatti szintig is a természetes fény, a látogatókat meglepő intenzitással. A belső tereket a vásárlók elképzelt, pultok közötti mozgása köré szervezték, igyekezve ezeket az áramlási csatornába illeszteni a lágy, hullámos formákat. A felső szint galéria a tetőfödémre van felfüggesztve, a legalsó szint bizonyos pontjairól, ahonnan a felfüggesztő kábeleket valami kitarja, úgy tűnik, mintha a felső lépcsők, folyosók lebegnének. A fehérre festett, zsádeszka felületű látszóbeton falakkal és világoszürke járófelületekkel a tervezők egyrészt a forma összetettségének ellenpontosítására, másrészt a funkció rugalmasságára törekedtek. José Mateus szavaival: az épület nem ragaszkodik ahhoz, hogy csak piac lehessen, ha az önkormányzat úgy döntött volna, hogy megváltoztatják a programot, az épület működőképes lenne bemutatóteremként, múzeumként is.

Az üzemeltetési költségeket és a környezetbarát megoldásokat – például a természetes szellőzést – figyelembe vevő gondos tervezés egyik eredménye a minimálisra csökkentett gépészet, amelyet a legalsó szinten helyeztek el. A lapostető így teljes egészében szabadon, gépek és kémények nélkül maradhatott, amely egy lejtőre települt városban, ahol a kilátásnak mindig részei a lejjebb fekvő tetők, fontos szempont volt. Nappal, amikor a falméretű kapuk nyitva állnak, a piac zárt épület és utca keverékeként hat. A lépcső, amely kicsit a piachoz tartozik, kicsit az utcához tartozik, egyszerre a pihenés és haladás helye, nyáron hűvös és árnyékos tér, esős időben menedék, amelyet a felhasználók hamar birtokukba vettek. A nappalokhoz képest a fény áramlási iránya éjszaka megváltozik: a sötét formákból a felülvilágítókon és a kapuk acélrácsain éjjelente kifelé szűrődő biztonsági világítás különleges látványt nyújt.





# TEKTONIKUS ERŐVONALAK

*Villa Hűvösvölgy batárán*

*Szöveg: MARTINKÓ JÓZSEF  
Építéset: BÁNFALVI KOPPÁNY,  
DOBOS DITTA (BM ÉPÍTÉSZ KFT.)  
Belsőépítész: BENSON MARCELL  
Fotó: BATÁR ZSOLT*

EGYETLEN MOZDULAT. MINDIG HATÁSSAL VAN AZ ÉPÍTÉSZET IRÁNT ÉRDEKLŐDŐRE, HA EGY HÁZ NEM FORMÁLTSÁGÁNAK IMMANENS MÓDJÁN, SZOBORSZERŰSÉGÉBEN VAGY KÜLSŐ FELSZÍNÉN MUTAT DINAMIKÁT, HANEM RÉTEGRŐL RÉTEGRE, TEKTONIKUSAN, A KÜLÖNFÉLE RÉTEGZŐDÉSEK TÖMEGVISZONYAIT LÁTTATVA, TÖMBSZERŰEN KÉPES „MEGMOZDULNI”. E BÁNFALVI KOPPÁNY TERVEZTE HÁZNAK LEGFONTOSABB ERÉNYE AZ, HOGY EZ AZ ÁLTALAM TEKTONIKUSNAK MONDOTT MOZDULAT A HÁZ EGÉSZ FORMANYELVÉT ÁTHATJA.

*KINYÍLÓ  
BICSKA- VAGY  
LEGYEZŐMÓDRA  
RENDEZŐDIK ÁT  
A ZÁRT HASÁB*

> A tetősíkok kinyúlásai alatt nyitott-zárt terek alakultak ki a kertben.







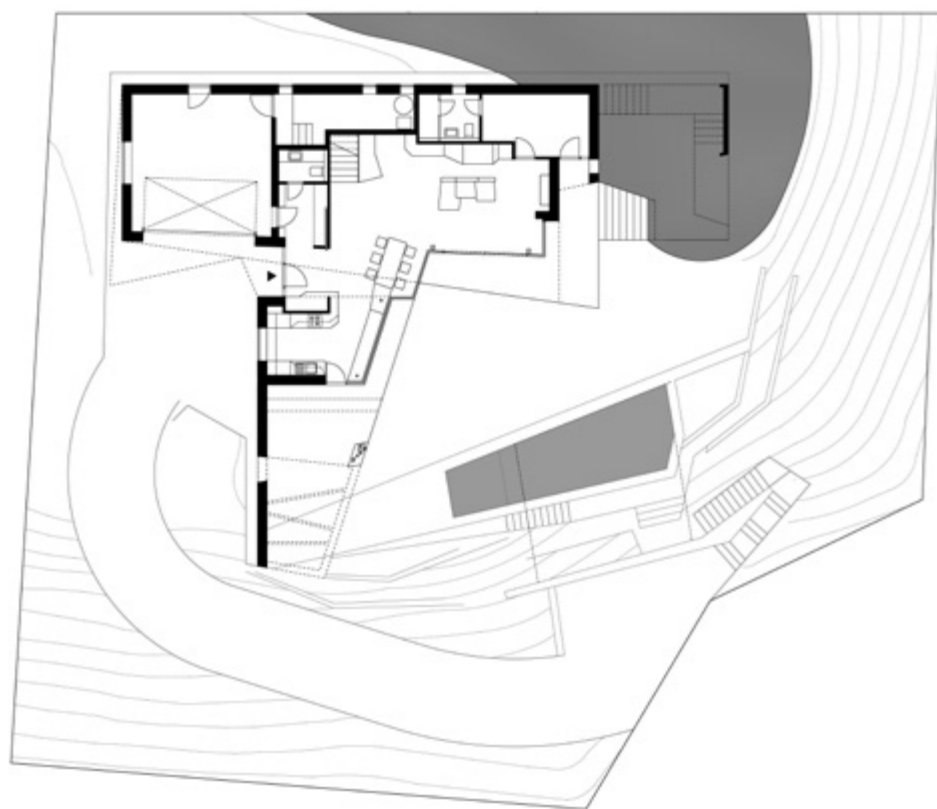
*ERRE A KERTRE,  
SZABAD  
TERÜLETRE  
REAGÁL  
A KÉTSZINTES  
ÉPÜLET  
KONCEPCIÓJA*

Akik jártak már Hűvösvölgy és Hidegkút határán, azok biztosan felgyeltek arra, hogy bizonyos domborzati formák mintha nem volnának a helyükön. Az építészekről tudom, hogy ezen a környéken egykoron kőbánya működhetett, és ez kisebb sziklás lehasadásokként azonosítható ma is a dombok között, illetve a bányászat nyomán imite-amott meddőhányóként feltöltött „kupacok” is láthatóak. Igazából szinte csak az utcarendszer mutatja látványosabban, hogy egykor emberi kéz formálta ezt a vidéket. Egy ilyen feltöltésen, magaslaton vásárolt telket a villa építetője, aki 2015-ben nem először dolgozott Bánfalviékkel. Természetesen az építés előtt ez egy bokrokkal benőtt, csalis terület volt, aminek igazi értékeit pont az építkezés, pontosabban az új ház telepítése tárta fel. Egy kiemelkedésről van tehát szó, aminek szintvonaláival párhuzamosan

épülhetett meg a ház fő tömege, és következményeként a hosszú, téglány alapforma és a meredekebb letérés között egy sík plató, tulajdonképpen belső kert szerkesztődött ki. Erre a kertre, szabad területre reagál a kétszintes épület alapkonceptiója, ami nem pusztán hosszú üvegfelületeket nyit erre a szabad térre, de többet is tesz ennél. Ez a „tett” nem pusztán az alaprajzról, hanem a szomszéd dombtetőről készített madártávlati fotóról is jól azonosítható. Arról a mozdulatról van szó, hogyan a fehér tetőlemez – mint egyfajta héjazat, keret, doboz – alól a kert felé kifordul az emeleti, szűrőkés külső burkolattal fedett épülettömeg. Kinyíló biczka- vagy legyezőmódra rendeződik át a zárt hasáb, aminek a forgáspontja az alagsorba épített garázs felé került. Ennek az apró mozdulatnak a hatására feltáruul egyfajta

keret, aminek élei, „lefordulásai”, illetve a hosszszan kinyúló, áttört tetőrész különleges kapcsolatot teremt a ház külső teresedései és belső terei között. Apró mozdulat, de rendkívüli energiák szabadulnak fel, dinamizálják az egész kompozíciót. Nyitott-zárt terek ezek, amik a ház kontúrjának átmozgatásából jöttek létre. Nem pusztán a hosszabb tömeg tető jellegű és áttört kinyúlása ilyen térész, hanem a földszinti konyha terasza felé is kifeeszül egy sík, ami visszafogott, tört térfalat is alkot. Ezek az elnyíló tömegek lehetőséget adtak arra is, hogy egy kert medence kerüljön a védett kertészbe, aminek trapézszerű formája ugyancsak rímél a ház tört, ékes vonalaira. Tömegek csúsznak ki egymásból, keretező síkok alakítanak nyitott-zárt teret hallatlan következetességgel. Jó látni, hogy ez a tektonikus rendszer az épület

▼ Tetősíkok és dinamikusan elmozduló tömegek formálják az épületet. A kertben jutott hely a medencének is.



^ A madártávlati kép kitűnően szemlélteti az egymásból kiforduló építészeti tömegeket, illetve a kert viszonyát.







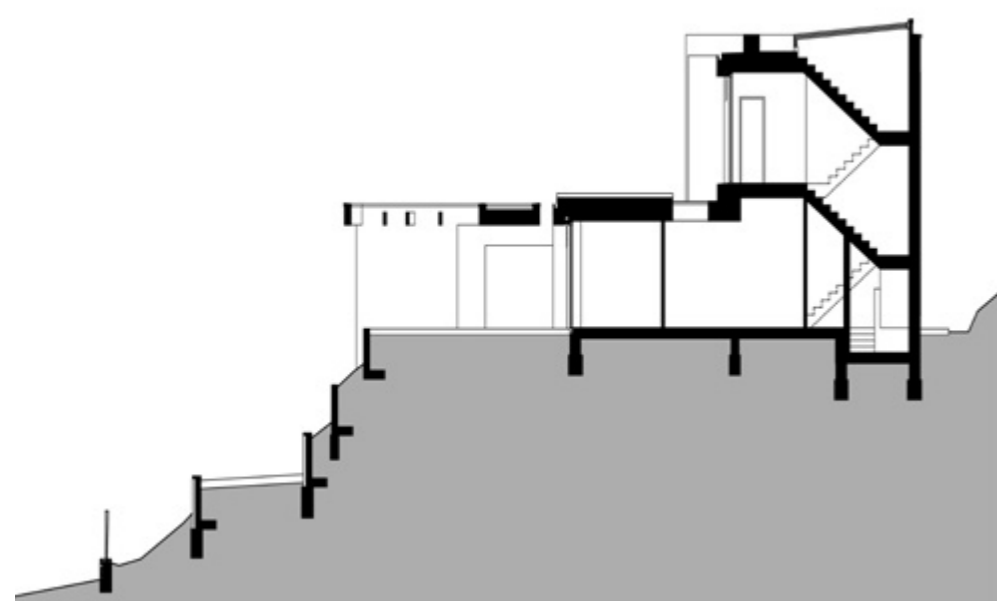
> Érdekes, architektúrális világot mutatnak a konyha beépített bútorai.



belső tereiben, a belsőépítészeti elemekben, beépített bútorokban is azonosítható. Így a kert felé „üvegmembránnal” nyíló belső terekben, az étkezőben, nappaliban látható fekete-kék bútorrendszer érzésem szerint tovább értelmezi a ház szerkezetével megvalósított építészeti programot. Élei, tömbösödései, kiharapásai nem pusztán funkcionális átgondoltságot sugároznak, hanem önálló építészeti elemmé válnak. Okos, izgalmasan formált, értelmes építészeti programot megvalósító házzal van tehát dolgunk, ami jól kezeli tömegeit, képes oldani a terep adottságaiból adódó kihívásokat.

*JÓ LÁTNI, HOGY EZ A TEKTONIKUS  
RENDSZER AZ ÉPÜLET BELSŐ  
TEREIBEN, A BELSŐÉPÍTÉSZETI  
ELEMÉKBEN, BEÉPÍTETT  
BÚTOROKBAN IS AZONOSÍTHATÓ*

A természetes fény szinte háborítatlanul tölti fel belső tereket.



^ A földszinti nappali, konyha, étkező terei nagyvonalú üvegfallal közvetlen kapcsolatban állnak a kerttel.





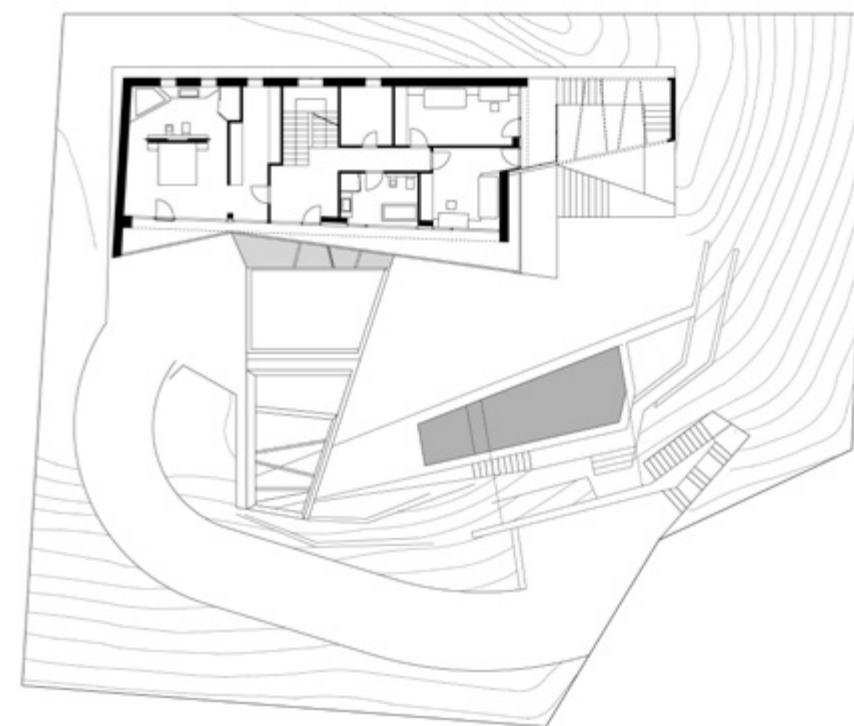
Széles lépcső köti össze az alsó és felső szintet.



*OKOS, IZGALMASAN  
FORMÁLT, ÉRTELMES  
ÉPÍTÉSZETI PROGRAM*

*Hasznos alapterület: 295 m<sup>2</sup>  
Tervezés éve: 2015  
Átadás éve: 2017*

*Építész: BÁNFALVI KOPPÁNY,  
DOBOS DITTA (BM ÉPÍTÉSZ KFT.)  
Belsőépítész, bútortervezés: BENSON MARCELL*





# Doorland

## DOORLAND

Otthonteremtés gond nélkül

EGYEDI PRÉMIUM  
NYÍLÁSZÁRÓK  
GYÁRTÁSA,  
ÉRTÉKESÍTÉSE ÉS  
KIVITELEZÉSE

Doorland Kft.  
1138 Budapest, Sólyatér u. 11.  
+36 1 272 04 03  
www.doorland.hu  
doorland@doorland.hu

## NEW CATALOGUE

## NEW COLLECTION

THE  
LIGHTING  
BIBLE 12

DELTA LIGHT®



### INTELLIGENS VÉSZVILÁGÍTÁSI RENDSZEREK

TERVEZÉS

KARBANTARTÁS

BEÜZEMELÉS



[www.lumentron.eu](http://www.lumentron.eu)

Discover more on  
[www.deltalight.com](http://www.deltalight.com)

**b@light!**

H-1025 Budapest,  
Szépvölgyi út 146.  
[www.belight.hu](http://www.belight.hu)



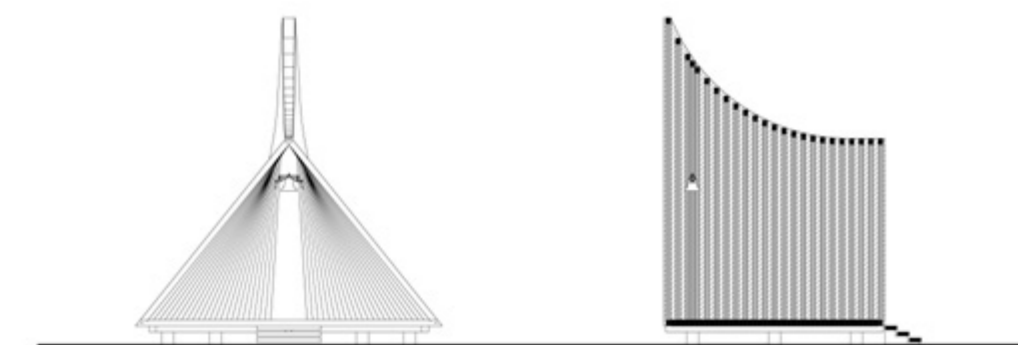
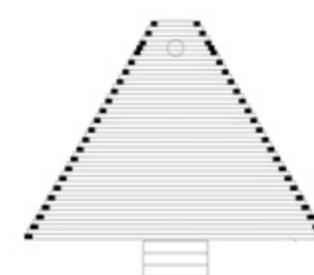
# PUFOGTATÁS HELYETT

*Hubertus-kápolna Göbös-majorban*

PÉTER ÍGY SZÓLT JÉZUSHOZ: „MESTER! OLYAN JÓ ITT LENNI! HADD VERJÜNK HÁROM SÁTRAT: EGYET NEKED, EGYET MÓZESNEK ÉS EGYET ILLÉSNEK.” (MK 9,5)



Szöveg: MARTINKÓ JÓZSEF  
Tervezők: KÖNINGER SZILÁRD,  
TÁTRAI ÁDÁM, STEIN JÚLIA  
(CAN ARCHITECTS)  
Fotó: BUJNOVSZKY TAMÁS



Kapuvártól Fertőszentmiklós felé indulva Vitnyédnél fordulj balra, menj bátran, optimistán, majd mikor már elbizonytalanodnál utadon, kétségek gyötörnek, nyakadat kényelmetlenül nyújtogatod autód volánja mögött, táblát látsz, ami eligazít a Göbös-major felé. Ha lovat látsz, megérkezted. Szép hely. Szép major. Ligetes, gyöpös. Olyan hely ez, ahol nem járt még Google Street View. Ritkaság. Becsüld meg! Noha a fiatal építészekből álló győri CAN Architects kápolnaépülete már nevében is hordoz kézenfekvő értelmezői szempontot, kritikánk megírásában fontos körülmény, hogy a tervezői, megrendelői intenciótól a szerző szabadon eltérhet. Ugyanis hiába tudja e sorok írója, hogy a Göbös-majorban található faépület neve Hubertus-kápolna, hiába hallgatja meg Köninger Szilárd építész szavait a helyszínen arról, hogy ide évente egyszer vadásznapi szent áldozatot bemutatni puskás férfiak és nők érkeznek zömében olajzöld ruháikban, csizmában, ha

valójában képtelenek vagyunk ezzel a ténnyel bármit is kezdeni. Hallottam már vadászt beszélni, de sohasem láttam vadászni. Szóval, mint irodalom, mint értelmezői narratíva elfogadom, hogy a vadászatnak is vannak szent mozzanatai, de nem éltem át az ölést, nincs hozzá valójában túl sok közöm. Ottjártunkkor egyébként legelésző lóból tucatnyit, vadászból egyet sem láttam. Engedjék meg ezért, hogy másfelől közelítve írjak erről az épületről. Mert ez az épület gondolatgazdag, szép, sőt – kicsisége ellenére is – fenséges önmagában, nem feltétlenül kell ide teríték, véres töret, lógó nyelvek, vérző sebek, üveges szemek. A lovardaépületektől kellő távolságban, a tágas kifutók, rövidre legelt gyepektől, fás ligetektől övezve áll az apró fakápolna. Verőfény fogadta a szerzőt, fotóst. Ennek abban van jelentősége, hogy elkészülte óta a kápolna zsindeles tetejét a különféle szögben lecsorgó esővíz és beeső napsütés sötét-világos

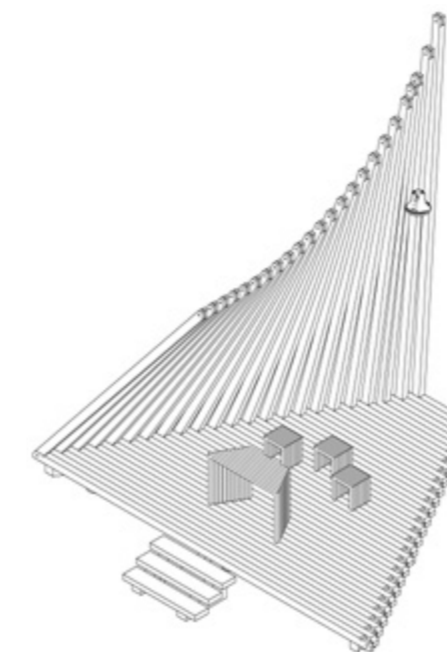
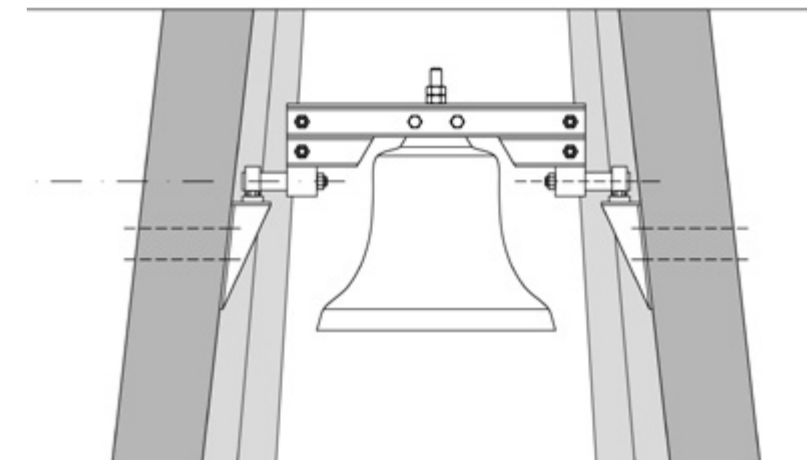
szürkés, lírai fényjátékot produkáló módon színezte át. Percről percre változó reflexjáték ez, ami minden pillanatban lenyűgözi a szemlélőt. Az online megjelent angol leírás többször használja a tabernákulum kifejezést, ami tükörfordításban „kis hajlékot” jelent, ám később, a Salamon kora előtti „szent sátorra”, a negyedik lateráni zsinat (1215) után már leginkább az oltáriszentség őrzésére használt oltárszekrényt nevezték így. Ez az utalás nem pusztán az épület léptékére vonatkoztatva tűnik találnak, hanem utal az épület-használati tárgy közti átmeneti funkcionális helyzetre is. Újabb szakrális utalásként lehet feloldani a faépület háromszög alaprajzát, ami a sátor jelleg mellett a szentháromságra utaló gesztus. Így a tervezők egy szélesebbre nyíló, a mindenkori gyülekezést és az épületek felé nyitott, míg az erdők felé záródó geometriát tudtak kiszervezni. Ennek a záródásnak a csúcsa azonban felhasad, így a természet





Tervezés és kivitelezés: 2014 (6 nap alatt)  
Alapterület: 27 m<sup>2</sup>

Tervezők: KÖNINGER SZILÁRD,  
TÁTRAI ÁDÁM, STEIN JÚLIA  
Szakrális berendezés: NÉMETH ORSOLYA,  
ORBÁN ÁDÁM, PÉTER ZSUZSANNA,  
TÓTH KATA, UNGER DÓRA,  
UNGERHOFER DÁNIEL  
Harang: GOMBOS MIKLÓS



látványa zavartalanul áramlik át az épületen. Végeredményben tiszta referenciarendszert alkot a kápolna, ami liturgikus és esztétizáló értelemben egyaránt világos képletté áll össze. Fontos megjegyezni, hogy az egész épület, a bútorkészítés és a tartószerkezet ácsolata is helyi fából, kizárólag fából épült. Személy szerint hajlok arra, hogy a kis kápolnát sátorként értelmezzem tehát. Ebben nem pusztán a lépték és forma támogat, hanem a padlózat sajátos elemelése a föld szintjéről, illetve a zsindelet két síkjának szinte organikus, ellágyuló vonalvezetése is, ami sajátos dinamikát, szinte mobilitást kölcsönöz a látványnak. Mintha a szél-től homorú könnyed ponyvákat, sátorlapokat látnánk. A visszafogott léptékből, a tájolásból és az anyaghasználatból nem pusztán egy szerethető, humanizált értelmezési keret áll össze, hanem érződik az a törekvés is, ami révén ez az épület a győri építészhallgatók képzésébe is fontos szerepet játszott. A tervezőktől tudjuk, hogy a tervezés, illetve a mindössze hat napig tartó kivitelezés egyfajta oktatási projektként is működött. Jó érzés ez, a pufogatást meg hagyjuk másra!



^ Liturgikus és esztétizáló értelemben egyaránt világos képletté állt össze.

^ Az íves záródás csúcsa felhasad, így a természet látványa zavartalanul áramlik át az épületen.



# GÉP SZÁLL FÖLÉBE

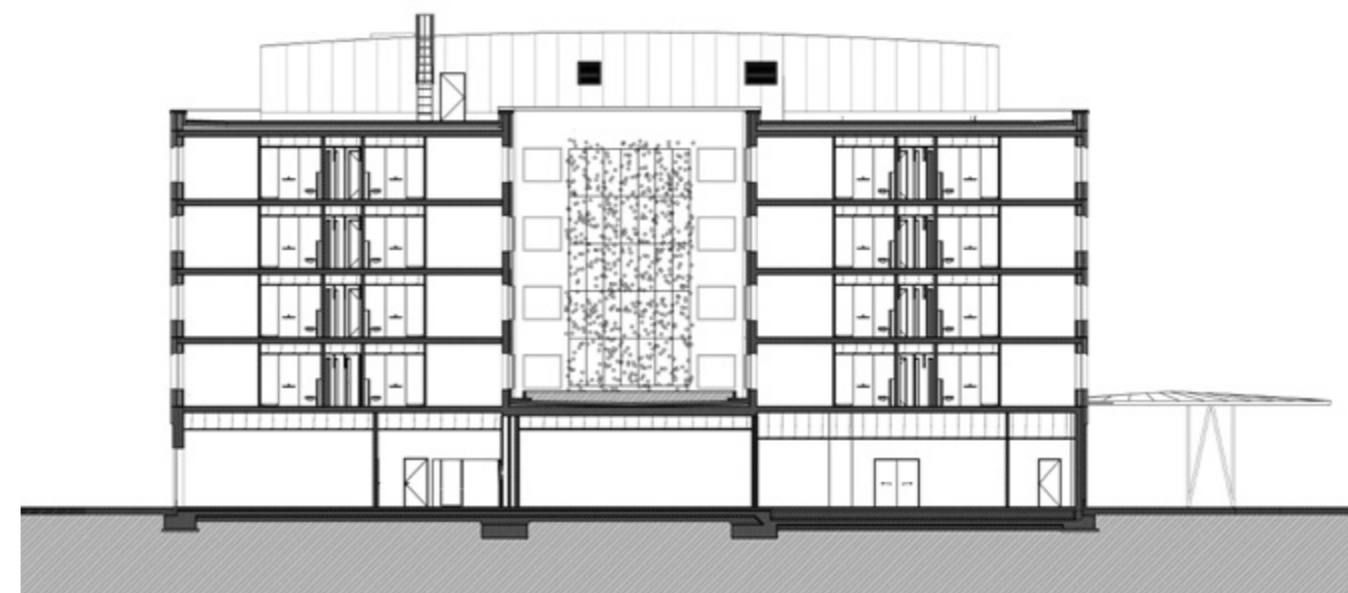
*Megvalósult az Ibis Styles Budapest Airport Hotel*

CIKKÜNK SZÜLETÉSE ELŐTT PÁR HÉTTEL ADTÁK ÁT HIVATALOSAN A LISZT FERENC NEMZETKÖZI REPÜLŐTÉR ELSŐ KÖZVETLEN TERMINÁLKAPCSOLATÚ SZÁLLODÁJÁT. A KÖZKELETÜEN TOVÁBBRA IS FERIHEGY EGY RÉGÓTA HIÁNYZÓ FUNKCIÓVAL ÉS MÉLTÓ ÉPÜLETTEL LETT GAZDAGABB.

Szöveg: MOLNÁR SZILVIA | Építész: SZERDAHELYI LÁSZLÓ (ASPECTUS ARCHITECT ZRT.)  
Fotó: BUJNOVSZKY TAMÁS



^ A szálloda nagyon jó megközelíthetőséggel rendelkezik.





Korunk beruházásainak saját korszakolása van. Vannak a válság előtti és a válság utáni ügyek, ezek világszerte hasonlóképpen történtek. Folyamatok álltak le végképp vagy akadtak el a 2008-as plusz-mínusz egy-két évben. Válság fékezte le egy időre a ferihegyi szálloda beruházásának ügyét is. Még nem volt kifizetett helyszín, rögzített alaprajz, a felépítmény szintkiosztása is képlékeny volt egy ideig, aztán néma csent. Hat-hét éve lendült újra a kerék, a korábbi – pld. a Cargo közeli – helyszíneket elvetették, hogy végül a légikikötő parkolója patkójának szélén tegyék le az alapot, így az A és a B terminálokat összekötő rámpa ölelésében kezdték meg a kivitelezést. Mint Szerdahelyi Lászlótól, a fejlesztő által tervezésre felkért Aspectus Architect vezető építész tervezőjétől megtudtuk, a tervezési folyamat újraindulása után viszonylag hamar, lényegében már az első skickekben rögzült az utóbb megépült ház

terve, a sarokrészein ívelt formájú, ötemeletes épülettest. Rövid sétaúttal jutunk el a repülőtéri ki- és bejáratoktól a hotelhez, ez kifejezett cél is volt, hiszen, mint az első bejáráson a fejlesztő bemutatójából megtudhattuk: „a szálloda várhatóan az átutazó vendégek, a légiforgalmi személyzet, a konferenciaturizmus és az üzleti utak kapcsán hazánkba érkező utasok igényeit szolgálja ki”. Fontos tehát a gyors, könnyű elérés, ezt szolgálja, hogy az előtetővel kialakított főbejáratot a terminál felőli egyik sarokoldalra helyezték – természetesen külön egy-egy gazdasági bejárat is készült. Tömegformálását tekintve a közel négyzet alaprajzú tömbön szalagszerűen futnak körbe a nyitott és zárt homlokzati sávok. Kompakt forma, melyen belül a város felé tekintő panorámaoldal sajátos módon tárul fel, itt az emeleti szintek mindegyikén homlokzati hidak lazítják fel a zárt tömeget. Az egyértelműen kódolható narráció helyett, közvetetten,

> Nyersebb hatású betonburkolatos a földszint, az emeleti szakaszokon egyenmű fém-üveg a burkolat.

∨ A szálloda belső udvarának részlete, és akár repülőtéri kilátóteraszokra is asszociálhatunk az emeleti hidak láttán.



Az emeleti hidakkal fellazított, városi oldal.



*KÖZVETETTEN,  
RÉTEGZETT  
MÓDOKON REAGÁL  
A REPÜLŐTÉRI  
HELYSZÍNRE  
AZ ÉPÜLET*







> A konferenciaközpont egy két részre osztható konferenciateremből, két szemináriumi teremből, egy tárgyalóból és egy előtérből áll.

✓ A szállodában egy 135 fős étterem, (borbár szintén) található, amihez nyáron 30 személyes nyitott terasz kapcsolódik.



✓ A földszint a közösségi funkciók (fogadótér, étterem és bár, rendezvényterem), a back office helyiségek szintje.

^ A recepció részlete a liftház előtérével.







*A REPÜLÉS-  
NARRATÍVA  
ÁLTALÁNOS  
RÉTEGEI, ŐKET  
KÖVETIK  
A HELYSZÍNRE  
UTALÓ  
REFLEXIÓK*

Az egyedi grafika jutott a falakra, mennyezetekre, nyílászárókra, és a szőnyegpadlóval fedett egyes részekre is. A hotelben egyébként 145 db kétágyas vendégszoba van.

rétegzett módokon reagál a repülőtéri helyszínrre az épület: anyaghasználatával, építészeti részleteképzésével. Az ívelések már önmagukban a repülő/repülés designjára jellemző streamline formálást juttatják eszünkbe. Ez egyébként belépve a földszinti fogadótérbe, tovább a kapcsolódó vendéglátó-ipari részekre még látványosabb, elég csupán a mennyezet- és padló-kiosztásra pillantanunk: képzeteink lehetnek a repülőgép-légszavarak lapátjairól – ezek az ívháromszögek kintről érkeztek, egészen pontosan az elötét formáját hozzák be az enteriőrökbe.

Újabb gondolati szintet jelent a homlokzatalakítás. A tömör fehérrel váltakozó üvegezet szürke sávokban álló ablakok elhelyezése dinamikát ad. Egy angol repüléstechnikával foglalkozó szakember a vezető tervezőnek már az első tervek, makett látván úgy fogalmazott: a szálloda külső látványáról, hogy számára egy repülőgép gázturbina szerkezeti képét hívja elő. Ez viszont olyan mély asszociációs rétege az épületnek, ami a tudatos tervezői szándékon túlról érkezett, épp, mint a költői szándék esetében: hát, gondolta fene! Ezek a repülés-narratíva általános rétegei, őket követik a helyszínrre

utaló reflexiók. A homlokzat színezése, textúrája a SkyCourt karakterét hozza vissza, ez még a repülőtérhez fűzi, ugyanakkor ez az első városi épület, az első impresszió, ami már a város közelségét jelzi, a városhoz kapcsol. Ugyanez a kettősség, határszituáció érzékelhető az enteriőrökben, különösen a vendégszobákban és a kapcsolódó részeken: az Ibis story-telling koncepciója a „szomszédot”, a repülést meséli el, szellemes-szerethető módon, az anyaghasználat, berendezés, a kényelmi szolgáltatások viszont már egy nagyvárosi miliőt jelenítenek meg.

> Folyosói részlet játékos írka-firkákkal.



*AZ IBIS BELSŐ  
TÉR STORY-  
TELLING  
KONCEPCIÓJA  
A REPÜLÉST  
MESÉLI EL*

< Szállodai szobához merész megoldás a betonmennyezet.



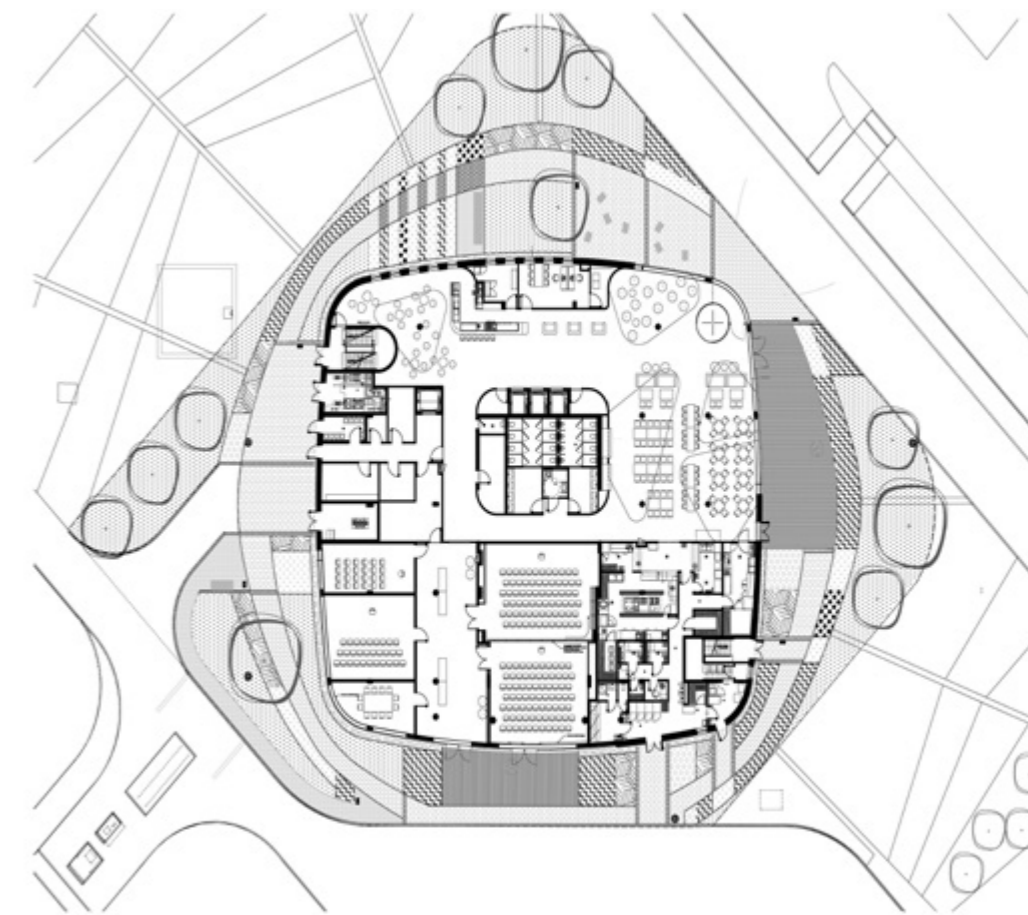


^ A tömör épületformához csatlakozó előtető könnyed ellenpontot képez.

▼ A terminálok felőli főbejárat.

Alapterület (összes, nettó): 5200 m<sup>2</sup>  
 Átadás: 2018

Fejlesztő: WING ZRT.  
 Vezető építész tervező:  
 SZERDAHELYI LÁSZLÓ  
 (ASPECTUS ARCHITECT ZRT.)  
 Építész munkatársak:  
 CSÉCSEI ÁKOS, SZENDRŐI JÚLIA,  
 GÁSPÁR TIBOR, BALI DÓRA,  
 ZSÓLYOMI RÉKA, KARCAGI BALÁZS,  
 FÖLDESI ISTVÁN  
 Belsőépítész:  
 RING MIKLÓS (IDM GROUP KFT.)  
 FÜZY ZSUZSKA, KINCSES TÍMEA  
 Akadálymentesítés:  
 NAGY BENEDEGÚZ  
 Épületvillamosság:  
 ARTREA CONSULTING KFT.  
 Kert: STEFFLER ISTVÁN  
 (ARCHIKERT BT.)  
 Generáltervező: MARKET ÉPÍTŐ ZRT.



^ A földből kinőtt hotelépület.



LESS IS MORE  
az IBIS STYLES BUDAPEST AIRPORT HOTEL design és egyedi bútorait cégünk szállította

arkhenea  
interior design



ARKHENEÁ  
BUDAPEST V. KER. HOLD U. 21.  
TEL +36 1 302 8150/51, +36 30 302 8150/51  
ARKHENEÁ@ARKHENEÁ.HU  
WWW.ARKHENEÁ.HU



ARC ARCHITECTURE  
REALIZATION  
CLADDING

HOMLOKZAT,- ÉS ÁLMENNYEZET BURKOLATI RENDSZEREK



ARC Design Kft  
www.arc-design.hu  
1095 Budapest Mester u. 87.

Telefon: +36 1 476 6500  
Fax: +36 76 801 515  
Mobil: +36 30 507 3805



Termékképviselés Saját gyártás Szaktanácsadás Kivitelezés Karbantartás Fejlesztés

# HÁROM ÉVTIZED PROFIZMUSÁVAL

Az Ibis Styles Hotel teljes villamos kivitelezése

**Automata tűzgátló üvegajtók**  
(lásd a 77. oldalon)



Füstgátló üvegajtók és portálok



Keret nélküli tűzgátló FR, BR üvegfal rendszerek



Tűzgátló üvegajtók és portálok



Tűzgátló szekcionált kapu



Homlokzati tűzgtátlás: Függyfál, Vázkitöltő alumínium szerkezetek



Tűzgtátló ablakok, tetőablakok, üvegfödémek



Tűzgtátló felgördülő kapu



Tűzgtátló tolókapu oldalra és függőlegesen nyíló



Automata tűzgtátló függönyök és füstkötény falak



Mai társadalmunk elengedhetetlen alkotóeleme a villamos energia. A hálózati szolgáltatók által biztosított villamos energia optimális elosztása, felhasználása és annak menedzselése nagy feladat elé állít minden végfelhasználót, a magán-, a szolgáltatói-, illetve az ipari szektorban egyaránt. A feladatot bonyolítja a rohanó világunkban elvárt automatizálási igények-, illetve az ipari és szolgáltatói szektor komplexitásának fokozódása.

Az Elektro Profi Vállalkozási Kft. Berendezésgyártó Divíziója közel 30 éve tekint küldetésként Megrendelői, ezen témakörbe tartozó igényeinek maximális kielégítésére, a problémáik maradéktalan elhárítására. Az ágazat fő profilja a kisfeszültségű villamos kapcsolószekrények, szaknyelven: berendezések tervezése, gyártása és beüzemelése.

A paletta széles, a gyártóüzem megbirkózik a „miniatűr” lakáelosztóktól kezdve, egészen a 4000A, de akár a 6300A névleges áramú főelosztókön át (fiókos és maszkos építési formát tekintve egyaránt), a legbonyolultabb ipari automatizálási-, illetve

erőművi vezérlőszekrényekkel is. A referenciák sora igen hosszú, melyek közül néhány, kiemelkedő példája a képviselt „profizmusnak”. Érthetjük ezalatt a Dunamenti Erőművet, a Paksi Atomerőművet, a GE, illetve az AUDI gyártóüzemeit, a Prologis és a Goodmann raktárbázisait, az IKEA és METRO kereskedelmi áruházait, illetve számos hotel és irodaépületet.

Kiváló példaként említhetjük a nemrégiben, a Budapest Airport II-es terminálján átadott Ibis Styles Budapest Airport Hotelt. A modern elvárásoknak teljes mértékben megfelelő, 145 szobával rendelkező komplexum teljes villamos kivitelezését is az Elektro Profi Vállalkozási Kft. végezte. A magas minőségben végzett elektromos szerelés alapkövetelmény volt a megrendelő számára, a kiemelkedő üzembiztonság eléréséhez. Ennek teljesítése érdekében kiemelkedő figyelmet kaptak a berendezések minőségi és kezelhetőségi szempontjai.

A cég, a piacon kiharcolt vezető pozícióját és hírnevét a sok éves szakmai tapasztalattal, kiemelkedő szaktudással és magas elhivatottsággal rendelkező szakembereinek

köszönheti. Ezt a jövőben is meg szeretné tartani, így folyamatos a kapacitás növelése, melyet jól bizonyít a tavaly átadott 150 nm-es új gyártócsarnok, a korszerű szerzőszám és géppark, alkalmazottainak folyamatos továbbképzése, illetve a szakemberei létszámának bővítése.

További információért kérjük, látogasson el a <http://elektroprofi.eu/> webhelyre, vagy keressen minket elérhetőségünk valamelyikén.

Elektro Profi Vállalkozási Kft.  
1148 Budapest, Fogarasi út 2-6.  
Telefon: +36-1-460-6180  
vallalkozas@elektroprofi.hu  
www.elektroprofi.eu

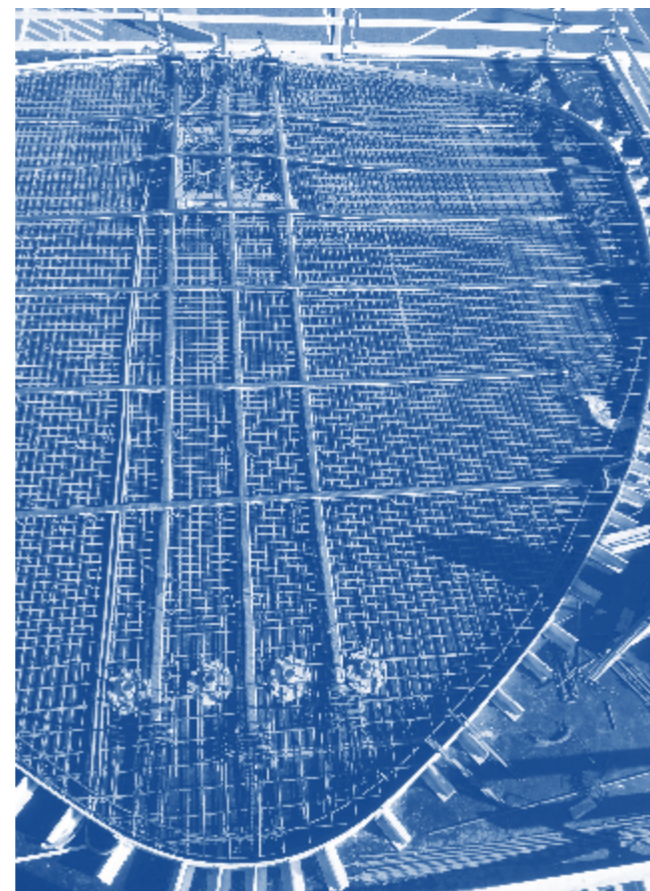






FENNTARTHATÓ TECHNOLÓGIA

FESZÍTETT SZERKEZETEK TERVEZÉSE ÉS KIVITELEZÉSE



Pannon Freyssinet Kft.  
1111 Budapest, Budafoki út 16-18. 5. emelet 2. ajtó  
Tel : +36 1 279 03 58  
info@pannon-freyssinet.hu  
www.freyssinet.hu



FUNKCIÓRA HANGOLVA

Az előző oldalakon bemutatott Ibis Hotel egyike azoknak az aktuális munkáinknak, ahol a tervezői szándék szerint fontos volt, hogy megbízható, magas minőségű alumínium profilú nyílászárók kerüljenek az épületbe. Az utazók, akik megérkeztek repülővel Budapestre és betérnek ebben a szállodába, azok, mondhatjuk úgy, hogy a hazai szakipar minőségi munkáival, köztük cégünknek a földszinti tereket határoló nyílászáróival is találkozhatnak.

Az Ibis Hotelbe az általunk évtizedek óta alkalmazott alumíniumprofilok – Aliplast, Aluprof, Wicona, Reynaers, Schüco, Hueck, Cortizo, Eku – közül a kiváló technikai, akusztikai tulajdonságokkal bíró Schüco profilokat használtuk. Miért éppen ezt? Mert a pontos határidőket, a jó ár-érték arányt mindig tartva 30 éve működünk, így már megalapozott tudásunk van abban, hogy milyen műfajú épülethez, milyen funkcióhoz melyik profil a legmegfelelőbb.

Nem csupán nagyprojekteken dolgozunk – jelenleg például a Fővárosi Törvényszék Gazdasági Kollégiumán, a Nemzeti Táncszínházon, a székesfehérvári Kormányhivatalon, a ThyssenKrupp debreceni központján –, de rendszeresen családi házakon is. 38 fős cégünk központja a Soroksári úton található, itt irodánk, anyagraktárunk mellett egy 1130 m<sup>2</sup>-es, teljesen felszerelt gyártói műhelyünk is van. A gyártáson fölül helyszíni szerelési, és igény esetén javítási feladatokat is ellátunk. És ha a munkák mennyisége miatt plusz munkaerőre van szükségünk, akkor mindig számíthatunk azon alvállalkozóinknak a segítségére, akikkel évtizedek óta dolgozunk együtt.

FEVA Aluszerviz Kft. | Budapest, Soroksári út 117. | Tel.: (+36-1) 216 1234 | Mobil: (+36-20) 958 3248 | E-mail: info@feva-alu.hu | Web: www.feva-alu.hu



TÖKÉLETES FALVÉDELEM ÉS EGYEDI DESIGN

A Wall Concept Kft. az angol gyártású prémium kategóriás Muraspec vinyl tapétával vált ismertté, majd az évek során tovább bővítettük termékpalalettánkat a padlóburkolatok terén is. Úgy, mint az Ideal Carus tekerces szőnyeg és Tajima vinyl burkolat. Tapétáink erős, mosható felülettel rendelkeznek, így a nagy forgalmú terekben kiváló falvédelmet biztosítanak. Egyedi, nyomtatott tapétáinkkal nagy sikert arattunk a hazai piacon, az egyediség és a falvédelem tökéletes ötvözésével megvalósítunk minden álmot, mely megvalósításra vár.

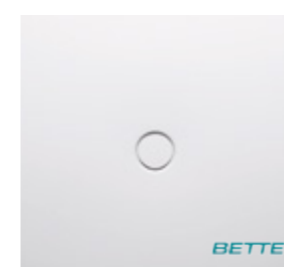
Miért érdemes Muraspec tapétát választani: Tartósság: A vinyl tapéták kiemelt tartósságot biztosítanak, jobb fakulás/kopásállósággal, szakítószilárdsággal rendelkeznek, mint a hagyományos tapéták. Tűzvédelem: A tapéták az EU által előírt tesztek alapján a B osztályba sorolhatók. Biocide 3010 adalékanyag: olyan vegyi anyag, amely a baktériumok és mikroorganizmusok megtelepedését gátolja. Ezáltal védi a felületet a penészesedéstől, és nem igényel gyakori fertőtlenítést.

Moshatóság/Tisztíthatóság: A termékeink moshatók, így az esetleges szennyeződések a termék sérülése nélkül eltávolíthatók. Gyors kivitelezés: A gyors kivitelezéssel készülő dekor felület azonnal használható. Költséghatékony: A falburkolat fenntartási és karbantartási költségeit és hosszú élettartamát tekintve, valamint figyelembe véve, hogy mennyibe kerülne hasonló esztétikai hatást elérni festékekkel, sokkal gazdaságosabb megoldás.

Wall Concept Kft.  
H-1141 Budapest, Bosnyák utca 67.  
Tel.: (+36 30) 478 6509  
www.muraspec.hu



WALL CONCEPT KFT.  
www.wallconcept.hu



AZ AIRPORT HOTEL IBIS SZANITEREIT A FILOSZANITER SZÁLLÍTOTTA. KIEMELT PROJEKTEK SZANITEREI EGY KÉZBEN.



FiloSaniter Fürdőszoba Stúdió  
1116 Budapest Hauszmann Alajos utca 4/b

Nyitva tartás:  
Hétfő-Péntek: 10:00-18:00

info@filoszaniter.hu  
www.filoszaniter.hu  
blog: www.filoszaniter.hu/blog  
www.facebook.com/filoszaniter



## IBIS STYLES BUDAPEST AIRPORT

A jó világítás az építészet része.  
Ergonomikus, környezettudatos és  
az embert helyezi a középpontba.  
Értéket teremt.



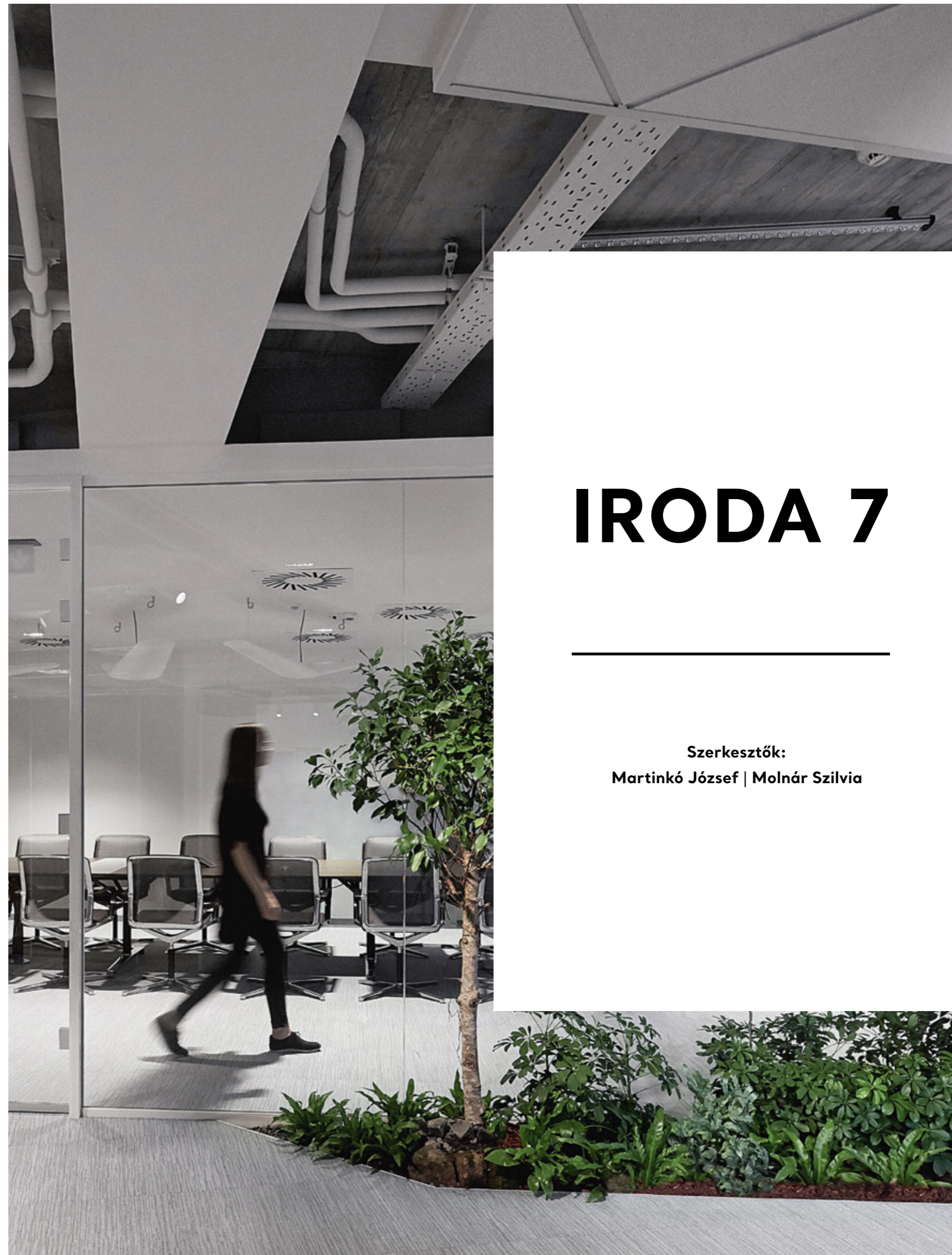
Világítástechnikai tervezés  
Látványtervek készítése  
Világításvezérlés és programozás  
Világítótest értékesítés

**b@light!**

[www.belight.hu](http://www.belight.hu)

# IRODA 7

Szerkesztők:  
Martinkó József | Molnár Szilvia





# Budai industriál

A GRUND Kommunikációs és Kreatív Ügynökség új irodája  
az egykori Pannónia Filmstúdióban

Noha kissé anakronisztikus a kifejezés, de ettől még igaz: a Hűvösvölgyi út és a Tárogató út közötti laza beépítésű tömb az ötvenes évek óta a hazai „kreatív ipar” legendás helyszíne. Itt készült évtizedeken keresztül szinte minden, amit az állami reklám- és rajzfilmgyártás, a magyar nyelvű szinkronizálás létrehozott.

*Szöveg: MARTINKÓ JÓZSEF | Tervező: THE ALCHEMISTS | Fotó: JAKSA BÁLINT*





*A HELYSZÍN  
MÚLTJÁBÓL  
KÖVETKEZNEK  
AZ IPARI,  
INDUSZTRIÁLIS  
FORMAJEGYEK*



▼ Jórészt acélszerkezetes üvegfalak a térhatárolók.



^ A vásárolt székek nagy része klasszikus design irodabútorok újrahasznosításai.



*A TERVEZŐK KERÜLNI PRÓBÁLTÁK  
A TUCATSZÁMRA ALKALMAZOTT  
ÜGYNÖKSÉGI KLISÉKET*

Elegáns, budai, ligetes fekvése ellenére is ipari zónában járunk tehát. Gádoros Lajos és Mühlbacher István (KÖZTI) tervei alapján az egykori Vöröshadsereg útján épült fel 1954-re a Pannónia Filmstúdió, aminek főépülete a szocreál építészet legfontosabb hazai műemléke. A telep 2015-ben esett át átfogó rekonstrukción, ami révén az épületei több filmhez, reklámhoz kötődő vállalkozás otthonává lettek. Ezek közül a Tárogató út felőli oldalra eső egyik előregyártott vasbeton panelelemekből kivitelezett épületrészbe rendezte be új irodáját nemrégiben

a Grund! elnevezésű, Geszti Péterhez köthető kommunikációs ügynökség. A helyszín múltjából következik, hogy a Grund! irodájának belsőépítészeti karaktere anyaghasználatában, szerkezeteiben autentikus módon hordoz ipari, industriális formajegyeket. Nem üres stílári imitációval van dolgunk ez esetben tehát, amire napjainkban sajnos úton-útfélen tucatjával látunk példát. Ami nem kézművesként vagy luxustérként pozicionálja magát, ott szinte biztosan megjelenik a pszeudo-indusztriális formaimitáció.

A Grund! nem ilyen hely. Az épület eredeti adottságaiból indultak ki a tervezők, amikor az összesen 230 négyzetméter alapterületű új irodateret létrehozták. Kerülni próbálták az ugyancsak tucatszámra alkalmazott ügynökségi kliséket, és szerencsére a trendi startup-izból is pont egy csipetnyit használtak. A közösségi tereket, elvonulásra lehetőséget biztosító irodarészeket és a tárgyalót magába foglaló belső téri funkciókat, illetve a közös étkező-konyhát transzparens, acélszerkezetes üvegfalakkal határolták pusztán.



## A TRENDI STARTUP-ÍZBŐL PONT EGY CSIPETNYIT HASZNÁLTAK

Ez a tételválasztó membránrendszer jó térkapcsolatokat eredményez, ami együttgondolkodásra, közös munkára inspirál, miközben az egyes részlegek önálló ökoszisztémája nem zavarja egymást. Így a rengeteg, szinte akadálytalanul áramló természetes fény mellett a lendületesen komponált térélmény dominál. Ehhez a téri áramláshoz járul hozzá az álmennyezeti mezők és a szabadon hagyott fényes trapézlemez mennyezeti-sávok ritmikus váltakozása is, amiket imitt-amott a gépészeti szerkezetek

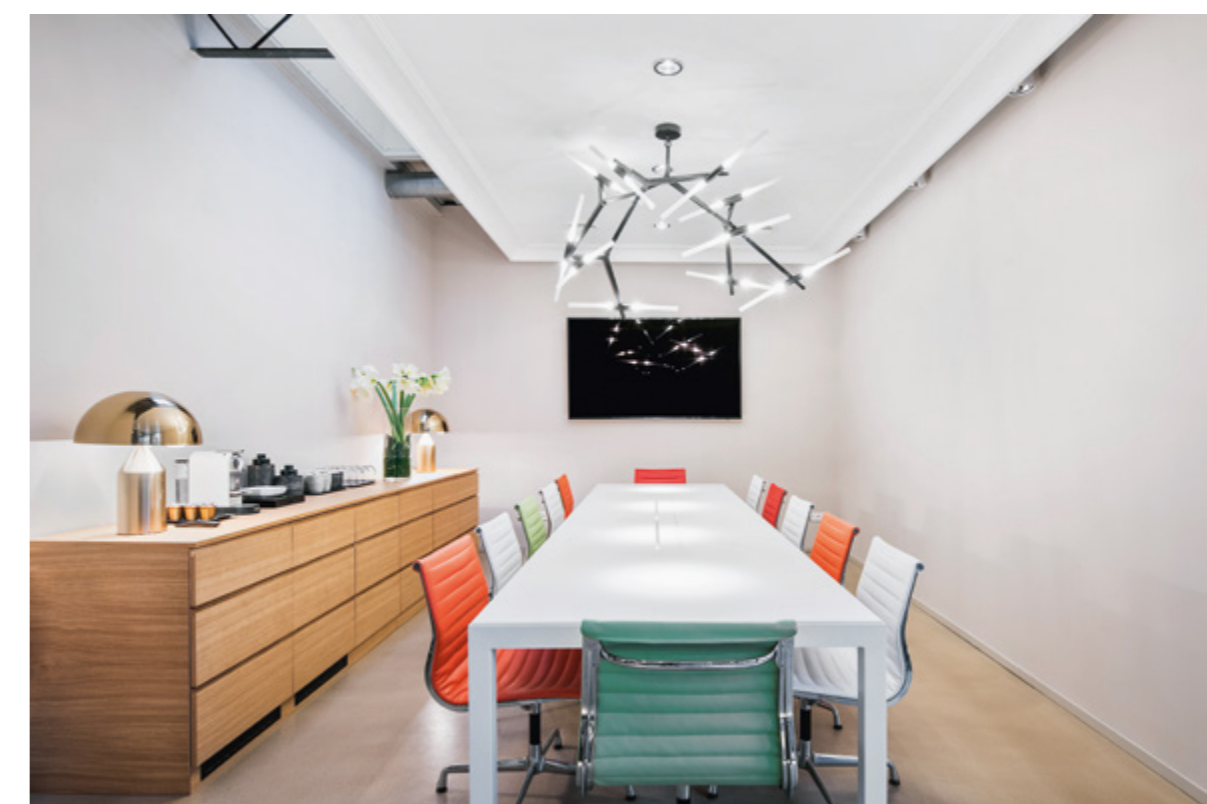
elemei tesznek még látványosabbá. „A bútorok és világítótestek az Alchemists tervei alapján hazai mesterek munkái, a vásárolt székek nagy része klasszikus design irodabútorok újrahasznosítása.” – Tudtuk meg a tervezőktől, ami mindenképpen dicséretes. Ez a laza, finoman eklektikus bútorozás, valamint az egymásba folytatott terek érzete kitűnően oldja fel az eredeti vasbeton panelszerkezet merev rasztereit, hogy végeredményben egy kortárs, ipusztériális kisugárzású, mégis otthonos, kreatív teret lássunk.

Kortárs, ipusztériális  
kisugárzású, mégis  
otthonos, kreatív tér.



## LENDÜLETESEN KOMPONÁLT TÉRÉLMÉNY DOMINÁL

^Az irodabútorokon kívül az egyéb bútorok és világítótestek az Alchemists tervei alapján készültek, hazai kivitelezésben.





# Lagom

Skanska HQ Budapest

Mindenekelőtt oldjuk fel gyorsan a főcímet. *Lagom*. A svédek „éppen elég” életfilozófiája, egyes források szerint nagyon régre megy vissza, mintegy esszenciája a gránitra épült ország szellemiségének. Egyensúlyban a természettel, kiegyensúlyozott élet, praktikusság, puritanizmus, csak semmi felesleges tér, tárgy és holmi. És hasonlók. A svéd Skanska új magyarországi irodájának belsőépítésében is felsejlik a *lagom*.

Szöveg: MOLNÁR SZILVIA | Vezető tervezők: ERDÉLYI LINDA, DOBOS ANDRÁS, GÁSPÁR VIRÁG ANNA, KORÉNYI BALÁZS (LAB5 ARCHITECTS)

Tervező munkatársak: NYERGES JUDIT, SIPOS REBEKA, SZEGEDI ZOLTÁN | Fotó: BATÁR ZSOLT



A levegő tisztításában, a jó közérzet kialakításában egyaránt fontos szerepe van a növényziségnek, és egyúttal, ha úgy vesszük egy sajátos „arculati elem” is.





^ Önmagában a feltárt, a betonmennyezetten futó gépészeti csövek egy befejezetlen, nyers vagy magára hagyott tér érzetet adják, a fehér laminált és üvegfületekkel párosítva azonban az egész mégis elegáns összképet nyújt.

## SEMMI SEM ÖNMAGÁÉRT VAGY PUSZTÁN A DEKORÁCIÓÉRT VAN JELEN

Tavaly ünnepelte a magyarországi piaci jelenlétének 30. évfordulóját ez a neves, építőipari és ingatlanfejlesztésben érdekelt vállalat. A Skanska-irodaépületek voltak az első itthon, amik a ma már általánosnak mondható fenntartható építészeti, gépészeti megoldásokat, az emberközpontú munkahely létrehozását hirdették, de a pár éve az irodai munkakörnyezetben is megjelent *well-being* szemlélet egyik úttörői is a svédek voltak. Saját építési budapesti irodaházuk, a bő egy éve átadott Nordic Light falain belül rendezkedtek be, valamivel kevesebb, mint 500 négyzetméteren, 25 munkatárssal. Belsőépítészeti manifesztumuk alapja, amit a LAB5 építésztervezőivel

közösen fektettek le, a fent említett munkahelyi *well-being*: alacsony zajszint, megfelelő természetes és mesterséges világítás és légcseré. S ha ez megteremtődött, akkor az adott tevékenységekre kell szabni a munkateret, de úgy, hogy a cég jellegénél fogva a funkciószervezés fundamentuma a kommunikáció, a kollaboráció. Így sok a találkozópontra a térben, olyan kiteresedések, amik bútorozása, berendezése alapról a kommunikációt segíti elő. És – ez is példája az „éppen elég”-nek – a bútorok kiválasztása jól átgondolt, sok közülük egyénileg állítható; kevés, de a hosszú távú berendezkedést tükrözi a burkolati anyagok, a színek megválasztása. Semmi sem

önmagáért vagy pusztán a dekorációért van, minden az egyszerű használatot, tájékozódást, a térben való könnyű mozgást szolgálja. S persze az is a Skanska-cégfilozófia példája, hogy egy komplett növény-sziget burjánzik ebben az irodában, ám nem zárhatom úgy a soraimat, hogy nem jellem, a belsőépítészeti munkákban itthon úgy tűnik számomra, hogy a LAB5 kezdett el a leg hamarabb (és koncepcionálisan) ápolást igénylő zöld növényeket betervezni a közületi munkáiba. Reméljük a szakmai siker sem marad el, mert az Iroda.hu/Az Év Irodája, valamint az Archdaily for the Building of the Year 2018 nevezettjei között egyaránt szerepel a Skanska-központ.



^ Könnyen mozgatható, átalakítható, puritán bútorok.

~ A tervezők csak néhány esetben jelöltek ki tömör funkcióhatárokat a térben, és ezek is alapvetően bútorfalak.





ÜVEGFALAK | MOBILFALAK  
VÁLASZFALAK | AJTÓK  
ÜVEG PADLÓK



WE CREATE WORKSPACE SOLUTIONS  
THAT LEADS TO PROSPERITY  
AND WELLBEING

*Kinnarps*

 DEKO

A DEKO hazai képviselete GMB Stúdió Kft.

1138 Budapest, Váci út 168/F | Tel.: +36 1 270 9072 | Email: info@gmb.hu | www.deko.hu | www.dekouvegfalak.hu

[www.kinnarps.hu](http://www.kinnarps.hu)





# Budapest noire a Király utcában

A 235 filmes cég irodája a Komplexben

Szöveg: MARTINKÓ JÓZSEF | Tervező: HADNAGY TÍMEA (CHEZ ELLES), BLIK DÁNIEL, JUHÁSZ PÉTER (235)

Fotó: FILEP KRISZTINA







> Nem érezzük, hogy a styling agyonnyomná a funkcionalitást.



▼ Bármiféle apró mellékszerepet is szívesen elvinnénk ebben a térben.



*MINDEN  
NÉGYZETCENTIMÉTEREN  
VALAMI EMLÉKEZETES  
GEG, ÖTLET*

Részemről nem vagyok a fekete-fehér fotográfia fanatikus fetisisztája. Több alkalomra emlékszem, amikor a nagyobb hatás érdekében a tervező meg akart „dumálni”, hogy vadonatúj házat monokróm közöljük, de mindig ellenálltam. Nemrégiben Filep Krisztina fotográfustól érkezett egy sorozat, ahol első pillantásra sajnáltam, hogy nem fekete-fehérben készültek el a felvételek.

< Egy-egy szeglet, mintha afféle wunderkammer részlete lenne.







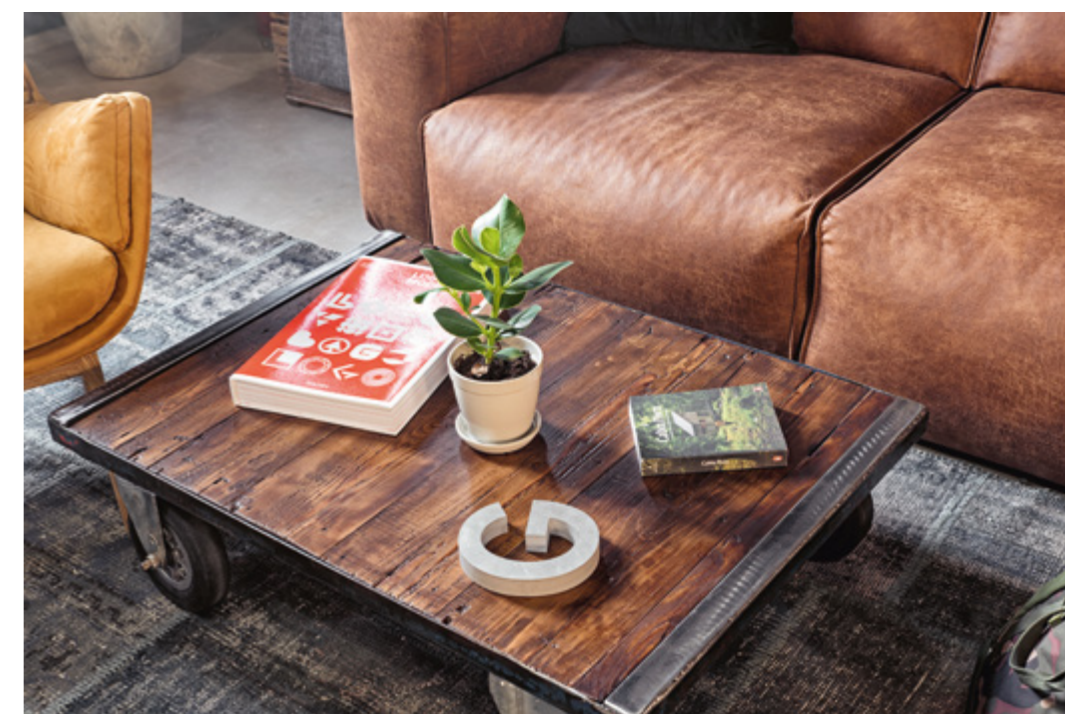
Egy filmes cég új irodájáról van szó, s mivel filmről beszélünk, a fotósorozat látványvilága erősebb hatással bír, mint amit a valóságtól elvárunk. Aki a következő oldalakat végignézi, tudni fogja, hogy miről beszélünk. Ez a miliő, ugyanis filmes eszközökért kiállt. Rá is érzett erre a fotográfus, amikor az ablakokon át betörő fénypázmákat, a fény-árnyék viszonyokat ennyire erősen kihasználta az expozíciókban. Úgy kölcsönöz ez az effektus a bútorzatnak, kiegészítőknél, kisebb-nagyobb tárgyaknak, filmes kellékeknek díszletjellegét, hogy távolról sem érzünk

kimódolt, hatásvadász megoldásokat. Egész egyszerűen, mintha egy stúdióban járnánk, ahol detektívtörténetről szerelmi drámáig bármit szívesen elképzelünk. Nem pusztán „laknánk” ezt az irodateret (!), hanem bármiféle apró mellékszerepet is szívesen elvinnénk ebben a térben, mert kíváncsiak vagyunk a tárgyak, bútorok között, a térrészletekben megszülető történetekre. Ugyanakkor tévedés ne essék, a figyelmesebb szemlélő számára a loftos atmoszférában jól azonosíthatóak a modern irodától elvárható funkciók, a gyártás-előkészítés tere, a műterem,

raktár, a sminkszoba vagy az utómunka zónái. A személyes tárgyak, plakátok, festmények, kellékek, kiegészítők, világítótestek, tételválasztó acél-üveg leválasztások, irodaszékek egyvelege minden négyzetcentiméteren átgondoltságot, tudatosságot sugároz és hozzájárul az alkotó filmes munka különféle fázisaihoz. Nem érezzük, hogy a styling agyonnyomná a funkcionalitást, miközben minden négyzetcentiméterre jut valami emlékeztető, megjegyezhető geg, ötlet. Nagyszerűek a kanapék, pihenők, kreatív sarkok vagy éppen a teakonyha bútorai, miközben

Puha, otthonos részletek és high-tech.

a munkaterek irodaszékei, asztalai sem borítják fel az összhangot. A belső térben a tervező nagyszerűen használta ki a nagyszabású felújításon, értékmentő átépítésen átesett, kis-kis hányatott sorsú egykori VAM Design Center épületének adottságait. A jelenleg Komplex néven működő Király utcai eklektikus bérház vakolat nélküli falazatai különös, érzéki időutazásra hívnak. Ez az időkezelés ugyancsak a filmes hatást erősíti, hiszen a film az egyik legnagyobb eszköz arra, hogy jelen, múlt, jövő összefüggő egésszé álljon össze.



^ A befoglaló épület adottságait jól használó design.

> Loftos atmosféra eklektikus berendezéssel.





# Kortárs palotaforradalom

Folytatódik a LogMeIn iroda expanziója

Sokáig nem értettem stilsztikailag, hogy miért is emlegetnek olykor fennhézva úton-útfélen ökoszisztémát a startup vállalkozásokkal kapcsolatban.

Nem a kifejezés jelentése, hanem inkább stílárius státusza zavart. Másfelől ez a szó mégis tökéletes pontossággal utal arra a változékonyságra, ami ezt a kultúrát jellemzi. A „lényként” viselkedés egyik számunkra legkézenfekvőbb jele a növekedés.

Szöveg: MARTINKÓ JÓZSEF | Tervező: MATISZ ALÍZ, VARGA LUCA | Fotó: BARBAY CSABA



Már a recepció terében  
Ingo Maurer YaYaHoja  
az ülgarnitúra felett.

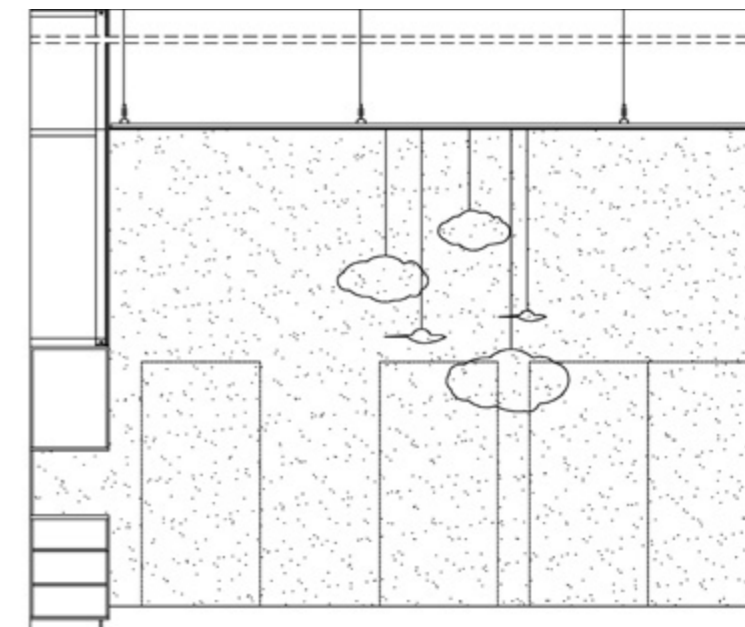


A tavaly decemberi Octogon Decóban részletesen bemutatuk Matisz Alíz belsőépítész, stylist pályaképét, aminek meghatározó szakasza a magyar gyökerű LogMeln startup irodatereihez köthető. Két nagyobb építési ütemről magazinunk 2014/8., illetve 2016/5. számában részletes kritikát közöltünk. Az eredetileg 1889-ben épült az Andrássy úti palotát Erick van Egeraat holland építész tervei alapján bővítették ki egy Paulay Ede utcai szárnyal 1997-ben, miközben a neoreneszáns épületrész műves műemléki felújításon esett át. Ebből következik, hogy míg az első két ütemben a tervezők a kilencvenes évek végén készült,

új építésű irodaház karakteréhez, szerkezeteihez illően alakították ki belsőépítészeti programjukat –, aminek igazán látványos megnyilvánulása az Egeraat-féle „bálna” tárgyaló környezetének megújulása volt –, addig a „palotarészben” gyökeresen más szemléletet kellett életre hívni. Az igazsághoz hozzátartozik, hogy az első kettő, valamint a harmadik ütem között nem pusztán a tervező személye, hanem a bútorozás alapelemeinek gyártója is kapcsolatot teremt. Kézenfekvő volt tehát, hogy a svájci Vitra immár bevált székei, asztalai, kiegészítői és gyűjteményes darabjai határozzák meg az új irodarész

bútorzatát is. Másfelől viszont az új térrészekben másfajta viselkedést kívánt meg a műemléki környezet, például a lenyűgöző falisztukkók, amik selyemtapéta finomságú textúrát varázsolnak a belső térbe, és a fa nyílászárók, ajtók, ajtókeretek, amik meghatározó vizuális elemei az egykor egyetlen lakásként szolgáló térsornak. Így a tervezői program speciális, úgynevezett hibrid teret célzott meg. Így érthető meg az a különös könnyedséggel, légiséggel berendezett enteriőr, ami a különféle stílusok közötti kapcsolatot, esetleges párbeszédet nem zavarja meg. Érezhető az is, hogy szemben a Paulay Ede utcai

modern irodaterekkel, itt óhatatlanul az ideiglenesség dominál, hiszen az évszázados falak közé úgymond vendégként érkezik a startup cég. Nem jelenti ez azonban azt, hogy a tervezők túlzott kompromisszumokat vállalnának a funkcionalitás terén, csak éppen az a féle rugalmasság, dinamizmus másfajta keretek között érvényesül, mint az előző két ütemben. Már az eredeti rekonstrukcióban megújított üvegkubus-tárgyaló, közlekedők és fogadóterek is felfrissültek ebben a fázisban, köszönhetően például az üvegfalak kristályfóliáinak. Régi és új kettősségéről, légies és az időben mélyen gyökerező alkotóelemek



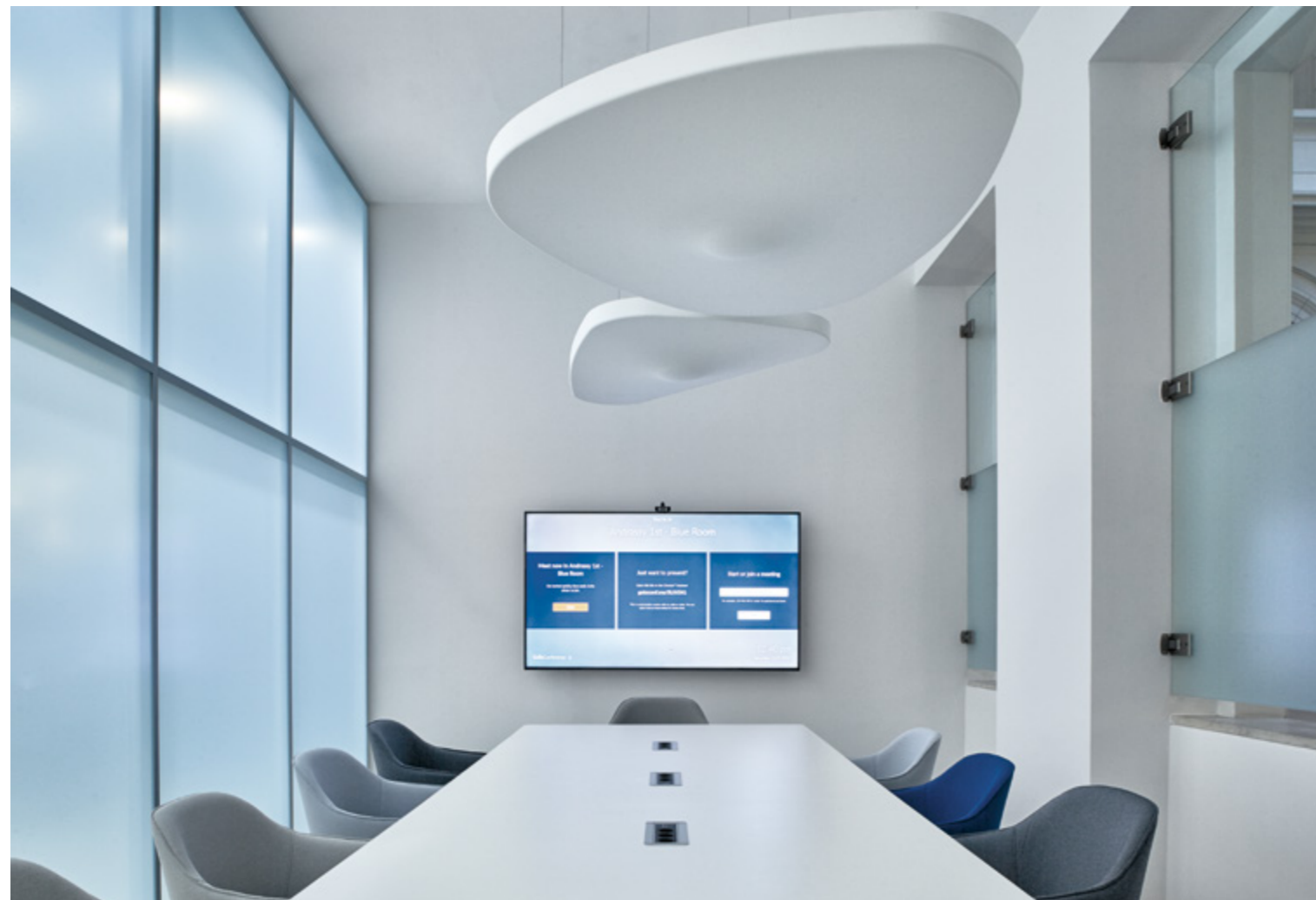
> Üvegkubus-tárgyaló, közlekedők és fogadóterek.

< Különösen megkapóak Benedetta Mori Ubaldini dróthálóból készült Felhői és Madarai (Magis/do work).

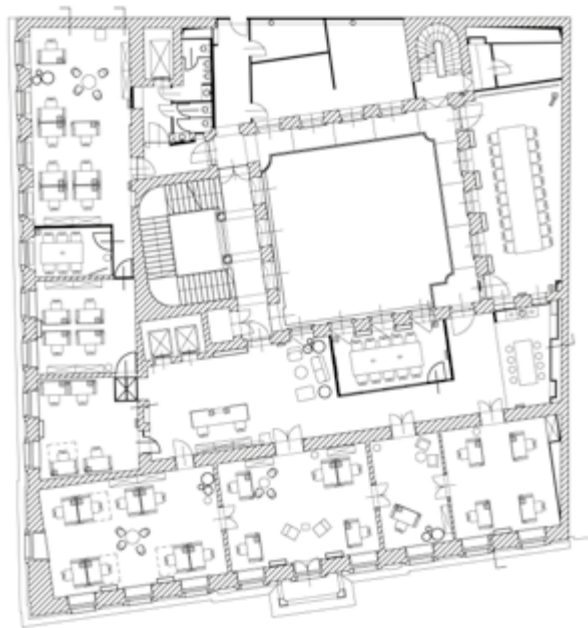
## AZ ÉVSZÁZADOS FALAK KÖZÉ ÚGYMOND VENDÉ GKÉNT ÉRKEZIK A STARTUP CÉG







*RUGALMASSÁG, DINAMIZMUS MÁSFAJTA KERETEK  
KÖZÖTT ÉRVÉNYESÜL, MINT AZ ELŐZŐ KÉT ÜTEMBEN*



párbeszédéről az irodában látható számos design kiegészítő és világítótest közül talán legszebben a lámpatervezés élő legendájának, korunk hovatovább legintellektuálisabb, vizionárius designerének, Ingo Maurernek a lebegő huzalozású csillárjai, világítóteste gondoskodnak, amelyekből sajnos nagyon ritkán látunk hazai projekteken, hazai tervezők munkáiban megvalósuló installációkat. A LogMeln irodát tervezők ezúttal biztos kézzel nyúltak a mester lámpáihoz, ami különös, éteri atmoszférát kölcsönöz a hely több szegletének.





# Szabad ültetés

Új irodai térben az Ernst & Young

A világ egyik vezető könyvvizsgáló, adó-, tranzakciós és üzleti tanácsadást nyújtó vállalata, az Ernst & Young 1989 óta működik Magyarországon. Pár hete régi helyükön, de jelentős irodai átalakítás után új irodai enteriőrben folytatják munkájukat a cég munkatársai. Főként az ő szokásaik, igényeik alapján jött létre az új belvilág.

Szöveg: HAGYÓ ESZTER | Vezető tervezők: ERDÉLYI LINDA, DOBOS ANDRÁS, KORÉNYI BALÁZS, GÁSPÁR VIRÁG ANNA (LAB5 ARCHITECTS) | Fotó: BATÁR ZSOLT



A koncepció legszembeütőbb sajátossága, hogy főszerepet kaptak az irodater szinten minden szakaszán a zöld növények.

▼ Fehér és natúr fa/fahatású burkolatok. Ez az ellentétzés is a teljes irodaterre jellemző.

Tavaly nyáron jött a hír, hogy a Szász László (Stúdió 100 Architects) tervezte, 1999-ben átadott, Váci úti elején álló West End Business Center átkerült a WING Zrt.-Morgan Stanley Real Estate Investing-CC Real alkotta konzorciumtól az OTP Ingatlanbefektetési Alap tulajdonába. A bejelentés egyúttal az irodaház renoválása és jelentős korszerűsítése első fázisának ünnepi zárása is volt. Többek között két belső udvar, kerékpártárolók, zöld felületek, szociális egységek újultak meg, és persze a korszerűsítés keretében a gépészeti és elektromos hálózatokat is a mai kor követelményeivel összhangban újították meg - a Stúdió 100 tervezőit is bevonva a munkába. Ezt és a további fejlesztési ütemeket a kontraktusban foglaltak szerint a Wing viszi. Az irodaház két legnagyobb bérlője, a Diageo és az Ernst&Young (EY), szerződést hosszabbítottak. Utóbbi belsőépítészetben







Üvegezett és nyitott dobozterek formálják az iroda belsőbb részzeit. A sárga és a szürke jó párosítás, és egyúttal a cég színei is.

*A MUNKATÁRSÁK MAGUK DÖNTIK EL,  
HOGY MELY MUNKAÁLLOMÁSNÁL  
SZERETNÉNEK DOLGOZNI*

és designban is megújult irodája a közel-múltban készült el a kreatív-kísérletező szellemiségű, a legkülönbözőbb léptékben, és a kezdetek óta konzekvensen kollektívában dolgozó LAB5 architects tervei nyomán. (a vezető tervezők mellett Fehér Gabriella, Ferenczi Zsófia, Monori László, Mottl Rita, Sipos Rebeka, Szegedi Zoltán dolgoztak építészként a projekten). Az irodák világában általánosan is átalakulóban lévő munkakörnyezeti elvárások, de alapvetően a megbízó tapasztalatai formálták a koncepciót. Szociálisan abból indultak ki, hogy olyan irodabelső szülessék, melyben a munkatársak maguk döntenek el, hogy

mely munkaállomáson szeretnének dolgozni (szabad ültetés), a csoportos munkavégzéshez, egyeztetésekhez pedig félmagas pultok szolgálnak. Így egyetlen térszakaszon belül fix elhatárolás nélkül lehetett megoldani az egyéni kontra teammunka helyzetet. Ezt a design is támogatja: a „klasszikus” ülőhelyes munkaállomások hőféhérjére a pult faerezete, tehát egy melegebb, otthonosabb bútorozási-funkcionális választ kapunk. Ez a funkciószervezés jellemző az ablak közeli tereken. Az iroda belsőbb részei az elhatárolás terei, üvegezett dobozterekkel vagy nyitott, de akusztikus kialakítású öt

oldalán zárt bokszokkal – ezekben a háttér-funkciók, kisebb-nagyobb tárgyalók, telefonfülkék lettek elhelyezve. A harmadik nagyobb szelete a koncepciónak a HUB, idézve a tervezőket: „egy olyan, biztróra emlékeztető terület, mely nemcsak ebédelésre alkalmas, hanem kisebb leülésekre is, illetve olyan munkák elvégzésére, melyekhez a dolgozó szeretne kiszakadni az általános területről”. Avagy a teakonyhák helyett egy nagyobb lélegzetű, komplexebb szociális terület jött létre, ahol az egymástól távolabbi részeken dolgozók is találkozhatnak, kapcsolatba kerülhetnek egymással.

„Collaboration area”, vagyis a félmagas pultok a csoportmunkára, megbeszélésekre születtek. Ezeken a nyitott területeken különösen fontos volt a megfelelő teremakusztika és a hanggátlás.





# I AM



BENE.COM

SMART OFFICE  
SOLUTIONS KFT.

1117 Budapest,  
Alíz utca 1  
+36 1 411 34 11

smart@smart-office.hu  
www.smart-office.hu

# bene

INSPIRING OFFICES. SINCE 1790.

# coolfire

## TÜZGÁTLÓ AUTOMATA ÜVEGAJTÓK

Új megoldás, új fejlesztés a tűzgátló nyílászárók palettáján

Az eltérő tűzszakaszokat elválasztó falakba beépített nyílászárók alkalmazása gyakran fejtörést okoz a tervezőknek, hisz a szigorú tűzvédelmi követelményeket kielégítő nyílászárók kínálati lehetősége csekély. Tervezői igényeknek megfelelően a Coolfire Kft., közösen a Record Kft.-vel kifejlesztette a tűzgátló automata üvegajtó családot, ami megfelel a kért követelményeknek, ezért ma már nem jelent problémát akadály mentesíteni, kényelmesebbé tenni a gyalogos forgalmat eltérő tűzszakaszhoz tartozó helységek között.

Nem jelent akadályt nagy forgalom kezelésére irodaházban, közületi intézményekben, bevásárló központokban akkor sem, ha tűzgátló nyílászárót kell alkalmazni. Akkor sem, ha korházakban tisztatéri követelmények is előírtak a tűzgátlás mellett, szükségtelen már a kilincses nyíló ajtók problémás automatizálása, hisz az automata tologajtó a legalkalmasabb erre a célra. A fejlesztések során a biztonság mellett nagy figyelmet szántunk az esztétikára, tartósságra. A tűzgátlási funkció nem észrevehető az üvegajtón.

### Műszaki információk

A szárnyak Sapa Thermo 74 alumínium profilból készülnek, eloxált vagy porszórt kivitelben, a nyitást-zárást a Record operátor biztosítja. Nyitható nyomógombbal, radarérzékelővel, kártyás beléptetővel.

Tűzállósági határértékek jelenleg **EI30** perc, **EI60** perc.

2018-ban fejlesztjük az **EI90** perceset, így Európában egyedülálló és teljes lesz a tűzgátló automata üvegajtó család.





# Visszatért természet

Dealogic Palm irodatér az Eiffel Irodaház legfelső emeletén

**Nehéz elfogulatlanul írni egy olyan tervezőcsapatról, aminek alkotóit bő egy évtizede ismerem. Munkáik a kezdeti lelkes, naiv tárgyszervektől a rendkívül összetett, professzionális irodai terekig végigkísérték a magazin elmúlt éveit. Szinte minden nagyobb munkájuk publikálásában, szerkesztésében részt vehettem, így az objektivitás magamra erőltetett puszta üres póz volna csupán.**

*Szöveg: MARTINKÓ JÓZSEF | Tervezők: HITKA ANDRÁS, SZEGŐ GÁBOR, GÁTI ANNA, SZABÓ ANDREA  
| Fotó: FILEP KRISZTINA*











> Kastély vagy nagypolgári lakás enteriőrje mint inspiráció.

▼ A tárgyaló eklektikus tere.



## EGYFAJTA POSZTMODERN DEKONSTRUKCIÓS IDÉZETTECHNIKÁVAL NYERT ÉLMÉNYARCULAT

Szakma oeuvre-jükben egy amerikai gyökerű banki és tőzsdéi szoftvereket fejlesztő céghez, az Eiffel Irodaházban működő Dealogic-hoz kötődik egyik leglátványosabb, immár nyolcadik ütemébe lépő belsőépítészeti projektjük. 2011-ben az alapiroda (OCTOGON 2011/5) elkészültével vette kezdetét a designerek és a megrendelő, illetve a folyamatot menedzselő Stay in Hungary virágzó munkakapcsolata,

amit a cég intenzív bővülését követő újabb és újabb felkérések követték. Ezek közül sokunk számára maradt emlékezetes a magazinunk 2016-os utolsó számában megjelent Dealogic City fázis, aminek vizuális kulcseleme egy villamoskocsiból kialakított kreatív tér volt. Ez az ütem a mostani Dealogic Palm „részleg” közvetlen előzményének is tekinthető annyiban, amennyiben jól érezhető a belsőépítészek törekvése

arra, hogy a funkcionalitáson túl irodateretek egyfajta posztmodern dekonstrukciós idézettechnikával nyerjenek különleges élményarculatot. Mivel az új szint egy nagyvonalú tetőterasszal övezett, üvegfallal határolt, természetes fénnel színtöltött tér, ezért új narratív designkonceptiót választottak. Ez nem más, mint egyfajta pálmaház átírat, amiben a dús, egzotikus növényiszigetek, a stilizált





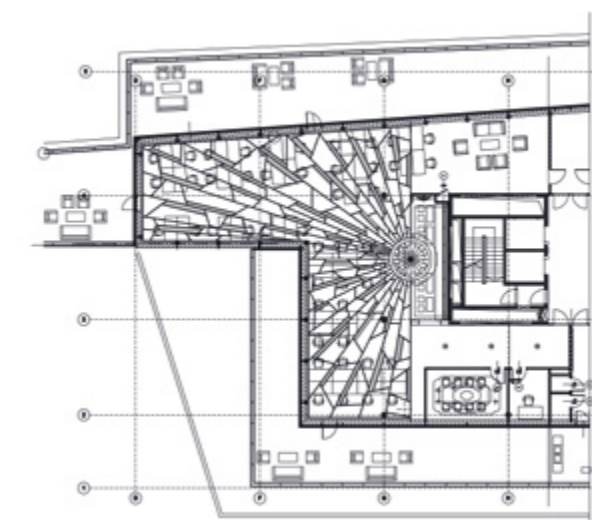
^ Orangerie, avagy kiemelt szerepben az egzotikus növények.

» Skandináv karakterű részletek oldják a koncepciót.

építészeti formanyelv játssza a főszerepet. Mint ha egy mediterrán kastély vagy romantikus villa elhagyott orangerie-jének burjánzó növényei nőnek be a teret, a természet próbálna visszahódítani, benőni az építészeti elemeket. „A kastély, mint inspirációs archetípus, az alaprajzi elrendezésben lett irányadó, központi térnek fókuszában a kupola, mint építészeti, stilisztikai középpont jelenik meg. A belsőépítészek a teret, mint egy gigantikus nappalít értelmezték újra, ahol az egyik oldalhajóban a tárgyaló

kapott helyet, osztott üvegfalakkal, és egy szokatlan arányú egyedi világítással, mely visszanyúl az elmaradhatatlan industriális formanyelvhez. A másik hajóban gazdagon illusztrált falak között bújjik meg az iroda tüdeje, a dzsungellel keretezett lounge sziget.” – Fogalmaz a tervezők műleírása. Noha első hallásra pusztán posztmodern gesztusnak, amolyan historizáló idézet-narratívának tűnik mindez, ugyanakkor a többi irodateret és az irodákat használó cég filozófiájába pontosan illeszkedő elképzelés. Hogy mennyire laza, kreatív

játékról van szó, az abból is látszik, ahogyan az 1960-70-es évek skandináv vintage bútorainak csoportjai oldják, humanizálják a koncepciót. A beton dekorfestésű szerkezeti elemek, a Barrisol világító síkok üvegszerűsége izgalmas téri összefüggéseket, térjátékokat generál, ugyanakkor a figyelmes olvasó számára feltűnik, hogy a munkaterületek, irodai zónák zavartalanul integrálódnak, jól használhatóan ízesülnek a koncepcióba. Ideális munkatér, ahol a kilátás, a fény, a növények és a téri szerkezet inspiráló közeget teremt.








plantart



**BELTÉRI NÖVÉNYDEKORÁCIÓ  
NÖVÉNYGONDOZÁS  
ZÖLDFALAK ÉS MOHAFALAK  
KERTTERVEZÉS, -ÉPÍTÉS, -FENNTARTÁS  
VIRÁGKÖTÉSZET**



**www.plantart.hu  
info@plantart.hu  
Törökbálint, Torbágy u. 14/A**

# CSILLAPÍTSA KERTVÁGYÁT!

Egy igazi kert nem egyszerűen zöld, hanem milliónyi színe van!  
Megtölthetjük természetességgel, vidámsággal, eleganciával,  
harmóniával, kényelemmel, praktikussággal, játékosággal,  
romantikával, fantáziával - bármivel, amire csak vágyunk.  
Látogasson el a Gardenexpóra, gazdagodjon ötleteivel,  
csodálja meg a kényelmes kerti bútorok, praktikus kisgépek,  
medencék, árnyékolók, kerti sütőgépek egész sorát, és ismerje  
meg a legújabb kertépítési trendeket!

Regisztráljon értékes nyereményekért  
a [www.gardenexpo.hu](http://www.gardenexpo.hu) oldalon!



garden  
expo

**MÁRCIUS  
23-24-25.  
BUDAPEST  
SPORTARÉNA**



Médiatámogatóink: **OCTOGON** octogon **deco** deco

Társrendezvényünk:

**SUBSTRAL** BEMUTATJA  
**ORCHIDEA**  
ÜNNEP





# Maradnék egy teára!

Kreatív Mozi Műhely



**Vannak pillanatok a következő enteriörtörténetben, amikor a műfaj bizonytalanná válik: lakótér vagy munkatér? Nem véletlenül érezzük ezt.**

*Szöveg: MOLNÁR SZILVIA  
Tervezés: VARSÁNYI ERZSÉBET,  
HUSZÁR ZSANETT (ODÚ DESIGN)  
Fotó: CSOMOR PETRA, SÓLYOM BALÁZS  
(JUST STAY NATURAL)*

Reklámosok, filmesek jól ismerik a Kreatív Mozi Műhelyt (KMM), a mozgóképes alkotások berendezésével foglalkozó céget. A céget 1999-ben Menyhárt Ági alapította, egy összeszokott Mafilmes csapattal. 2011-ben tőle vette át az irányítást Matyák Fanni és Tápai Mihály, előbbi az alapító lánya. És Fanni + Mihály alfától omegáig viszik a Mozit: azon túl, hogy vezetik a céget, mindketten a szellemi motorjai is, de a munkatársakkal együtt berendezőként szintén dolgoznak. Nos, most már abban is biztosak lehetünk, hogy a munkakörök mellett a munkahely miatt is irigylésre méltó a 20 fős csapat tagjának lenni. Számomra külön öröm, hogy bemutatathatom az

olvasóknak ezt az irodát és belső terének tervezőit, mert Matyák Fanni, továbbá az általa felkért tervezők, Varsányi Erzsébet, Huszár Zsanett mindhárman tanítványaim voltak a KREA Kortárs Művészeti Iskolában, enteriőr tervező-belsőépítész szakon. Varsányi Erzsébet és Huszár Zsanett, az Odú Design stúdió alapítói egy évfolyamban jártak, tanulmányaik alatt, 2013-ban fundálták az Odút, mivel kiderült, hogy remekül tudnak együtt dolgozni. Fanni viszont egy másik évfolyamba járt, és nem ismerte a hölgyeket. A kapcsolat apropója egy esküvői alkalom volt, a jól ismert Fiók lányokkal, Zlinszky Krisztivel és Szabó Andival közös munka, ugyanis



az Odú Design egyedi ötleteket megvalósító, saját tervezésű kiegészítőkkal megkomponált esküvő stylinggel is foglalkozik. Ez a szegmens annyira keresett náluk, hogy tavaly – kifejezetten ezt a területet erősítendő – újabb taggal, specialistaival bővült a stúdió, Varsányi Katával. Megismerkedésüket követően nem sokkal kereste meg Fanni a két tervezőt, hogy a budapesti, Angol utcai kellékraktárakkal

szemben álló irodaházban kibérelt helyiségben egy kényelmes és kifejezetten otthonos KMM irodát tervezzenek (a cég irodája lényegében a kellékraktár egy szegletében működött ezelőtt). A tervezők a meglévő adottságok figyelembevételével alakították át a nagyjából 110 négyzetméternyi területet: egyetlen gipszkarton falat vettek csak ki, hogy egyterű, a munkaadalmásokat és a társalgó és

étkezőgarnitúras részeket magában foglaló komplexet kapjanak – a szociális helyiségek kivételével egyetlen külön szobát találunk, itt Fanni dolgozik, mert ő viszi az operatív ügyeket. Az irodatér bérbeadója rugalmas volt az átalakítás tekintetében, szabad kezet adott, és például belement a fent említett falbontásba. A tervezőpáros pedig csupa olyan téri beavatkozást hajtott csak végre, ami visszafordítható, ennek

*A KÉZÍRÁST IMITÁLÓ, FINOM, DEKORATÍV  
IDENTITÁSJELZŐ DRÓTFELIRAT A TÉRBEN, MIKÉNT  
AZ ÓRA IS FARKAS TATJANA (LAGOM) MUNKÁJA*



^ Hello, Bodza! A 60-as évek hangulatában foglalunk helyet. A belső tér kialakításában a visszafordíthatóság mellett „fontos szempont volt a fix kialakítások költségeinek minimalizálása”.

> A sok szobanövény, a benapozás (ennek mértékén is javított az, hogy az álmennyezetet megmozgatták), a pasztell színvilág némi rézzel felítve mind-mind az otthonosság érzetéhez tesznek hozzá, nem is keveset.







< A képeket nézegetve szívesen időzünk el a részleteken, az apró cseccsebecskék látványán.

∨ Eredetileg kék padlószőnyeg borította az iroda padlóját, amit a szemnek kellemesebb (és könnyebben tisztán is tartható) vinyl burkolatra cserélték.



< Talált tárgyias ötletek - a tervezők réz fűtéscsőből és maguk öntötte betonból készítették.



legszembeűnőbb példája az álmennyezet: a kazettákat itt-ott kivették, kicserélték vagy függeszték-helyekké alakították át, vagy éppen láthatóvá tették a gépészeti utakat. Pasztelles, üde hangulatú ez az iroda, aminek a kialakításában egyaránt szerepet játszott a kreatív cég profilja (kellékezés-berendezés), a munkamene-tük, és – az önálló szoba megformálásánál – Fanni személyisége. A jól ismert irodabú-tor típusokat és eszközöket kellemes, legtöbb esetben vintage darabokkal egészítették ki,

a dísz tárgyak között pedig sok a „saját-darab”: a kelléktárból kölcsönzött tárgy. „A közös teret munkakörök szerint tagoltuk filc borítású paravánokkal – tudjuk meg a tervezőktől –, melyek a falakon elhelyezett bulletin boardokkal együtt a közös ötleteléshez és egymás közti üzenéshez is felületül szolgálnak.” Az összkép az alapterület, az anyagválasztás, a finom elhatárolások, bútorzat, a sok személyes holmi, továbbá a zöld növények miatt egy „nagycsalódos”, kellemes home office-ra emlékeztet, ahol még Bodza kutyának is roppant stílusos kuckót kerítettek.



# KÖNYVEK IDEJE

Marcell Tamás tervezőgrafikus DLA-dolgozatról

2000-ben a Képzőművészeti Egyetemen végzett tervezőgrafikusként, 2011-től pedig a MOME doktori iskola hallgatója, ahol kutatását az őt régóta foglalkoztató kérdéseknek szentelte, melyek **ORIGO**-ja: a hagyományos könyv – annak grafikai lehetőségei, jövője. Az alábbiakban Marcell Tamást idézzük **ORIGO** című dolgozata témájának összefoglalásaként.

*Szöveg: MARCELL TAMÁS | Fotó: MARCELL TAMÁS*



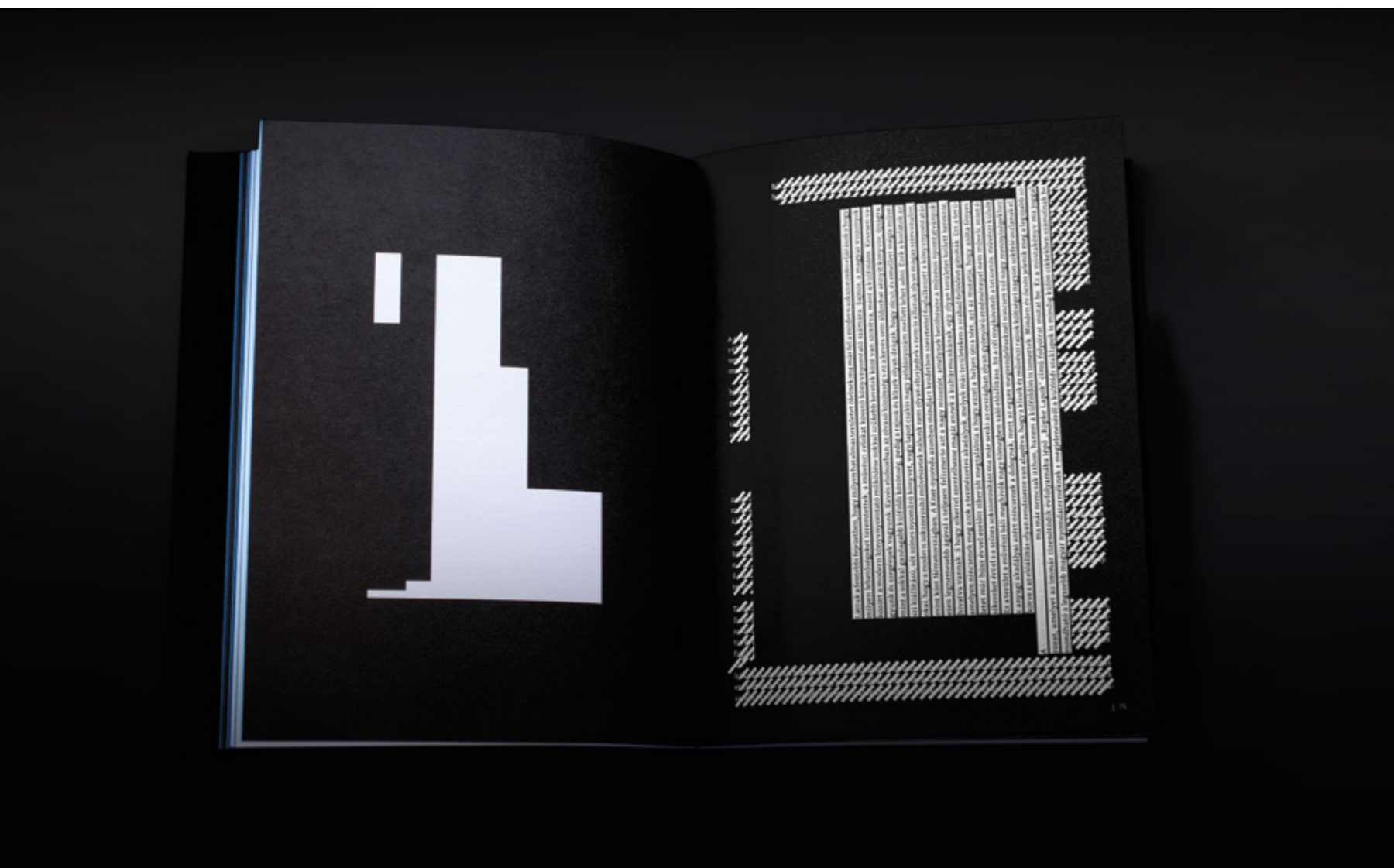
Több mint 100 prémium lakberendezési márka egy helyen

**Paisley Home Lakberendezés**

design tapéta | szőnyeg | függöny | bútorszövet | karnis | kiegészítők

www.paisley.hu | +36 20 219 93 90 | 1095 Budapest, Ipar utca 2/B



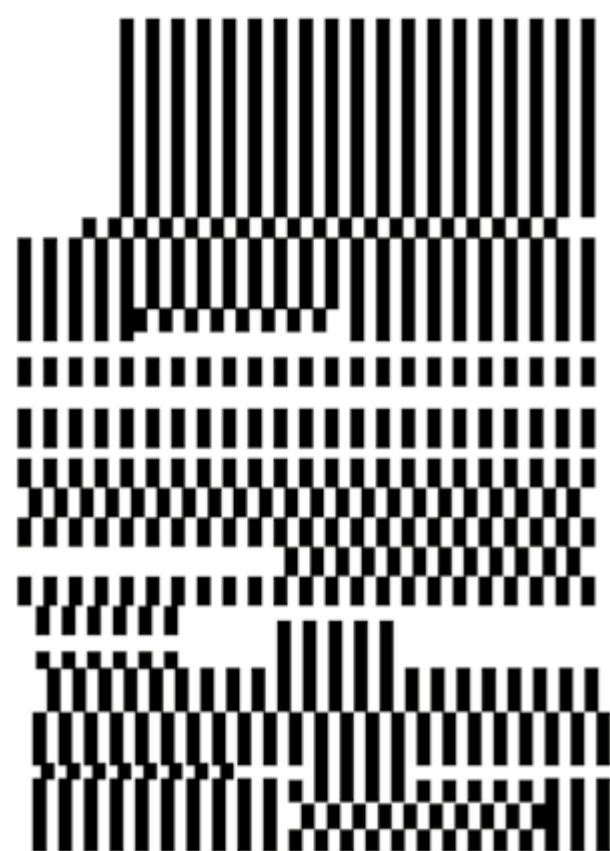


fizikai és virtuális jelenlét formájában reflektál a fent leírt folyamatokra, címe: ORIGO. A cím szimbolikus utalás a váltásra, változásra. Új irányokat jelölő kiindulópont. Habár a virtualizálódás folyamata nem egyszeri és kitüntetett pillanat, meglátásom szerint a könyv évezredes történetében ez mindenképpen egy olyan meghatározó időszak, ahol elveszíti mindazt ami sajátja volt. Térbeliségét, funkcióját, taktilitását és materiáját. Két könyv vizuális megjelenítését tűztem ki célul, amelyek azonos tartalmat közvetítenek, Kner Imre: *Könyv a könyvről* című írását (első publikálása 1912-ben volt – A szerk.) az online valamint az offline térben. A speciális megjelenések következtében néhol egymásnak ellentmondva, néhol pedig támogatva reflektálnak egymás erőnyeire, vagy éppen hiányosságaira. Azt hivatottak demonstrálni, hogy miként hasonul, illetve tér el alapvetően a virtuális és az anyagszerű tartalom (digitális/on-line) a megjelenítés, a funkcionalitás és a grafikai tervezését tükrében.”



„Létrehozni egy olyan attraktív tárgyat, amely taktilitásával, térbeli kiterjedésével, maradandóságával, szimbolikus és fizikai súlyával mindig is kitüntetett tervezői helyzetet – talán minden pátozsz nélkül mondhatom -, megtiszteltetést jelent.”

„ELSŐDLEGESEN A KÖNYV  
TÁRGYSZERŰSÉGE, ANNAK ELTŰNÉSE,  
IMITÁLÁSA ÉRDEKEL, FŐKÉNT  
TERVEZŐGRAFIKAI SZEMSZÖGBŐL”



„ÚJ IRÁNYOKAT  
JELÖLŐ KIINDULÓPONT”

„Dolgozatomban azokra a kérdésekre keresem a választ, hogy milyen változásokat, problémákat, újszerű elméleti és szemléleti megközelítéseket vet föl a digitális technológia elterjedése a tervezőgrafikában, különösképpen a könyvtervezés területén? Miként alakul át az analóg technológia eltűnésével a szakmán belül több évszázados múltra visszatekintő művészeti kifejezés és megjelenítés eszköztára? Témám fókuszában a könyv áll, mely az egyetemes kultúrtörténetben nemcsak mint a tudás, a vallás közvetítője, hanem a tervezőgrafika jelentős évszázadainak történetében az egyik leginkább meghatározó grafikai terület. Elemzésemben azt vizsgáltam, miként alakult át a technológia tükrében a könyv mint tartalmi hordozó, illetve vizuális felület. Mestermunkám





# TEREPMUNKA

Bolla Zoltán: A magyar art deco építészet – II. rész. Ariton Kft., Budapest, 2017. 288 oldal

Szöveg: MOLNÁR SZILVIA

Bölcsészettudomány területén dolgozó, de még a világot kereső egyetemi hallgató is tudja, hogy az alap kutatás macerás, kiváltképpen a terepmunka. Sokan inkább nem is vágnak bele, persze nyilván kincsek maradnak így a porban, amiket aztán valaki csak kikapar, felvesz egy idő után. Ha ez a valaki szakmán kívüli, akkor persze robban a bomba, mert, hogy jön egy outsider ahhoz, hogy... Alighanem Bolla Zoltánnak is része volt ebben már az *A magyar art deco építészet I.* után, de a közvetlen – vagy inkább egymás közötti – szakmai pufogás sem vette el kedvét, hogy kiadja a második kötetet. Szerencsénkre. Nem szimplán úri

kultúrmisszót vitt véghez, kötetei forrásművek, ismeretlen, esetleg csak kevesek által tudott építészeti nevek, műveik kerülnek be általában a köztudatba, lehetőséget nyújtva a jövő kutatóinak, hogy nyomozásba kezdjenek, életműveket tárjanak fel – munkájukat még egy alapos irodalomjegyzék is segíti a kötet végén. Ráadásul a fotók feltételezhetően és nem egy esetben még utoljára rögzítik az intakt állapotokat, hiszen átépítés, homlokzati szigetelés, „megújítás” mindig akad. A második kötet a 2016-ban megjelent első – előbb e-bok, majd a nyomtatott – „50 %-ban új tartalommal bővített kiadása”, újabb adatokkal pontosított, de olyan fontos műfajoknak, mint



Úgy 1000 saját és archív fotó és rajz gyűjteménye ez a páratlan kötet.



< Az Előszót rövid stílusáttekintés, majd magyar építészeti külföldi munkáinak épületjegyzéke következik.

∨ Az első kötetben megkezdett rövid, elsősorban archív fotókkal, építészeti rajzokkal kísért építészetrajzok most újabbakkal bővültek. A kötet nagyobb részét kivevő képszekcióban, kerületekre bontva a budapesti, majd vidéki épületekből válogatott a szerző, ezeket az egyes épület típusok és a társzművészeti szekciók követik.

a síremlékszobrászat, illetve társzművészeti ágaknak – üvegfestészet, épülettipográfia (!) stb. – külön képfejezetet szentel a szerző - ezek stíluskritikai munkában is csak kevésszer, inkább művészmonográfiákban kapnak hangsúlyt. Elsősorban saját készítésű felvételek, archív fotók, építészeti rajzok gyűjteménye ez a kötet, nem tudományos publikáció, stíluskritikai mű, de azzal a one-man-show módszerrel, amivel lényegében létrejött (az első rész szintén) nem is lehetett volna sem ez sem az. Mert köszönetnyilvánítás ide, MMA támogatás oda, Bolla saját szabadidejét beáldozva, jórészt saját anyagi forrásból megfinanszírozva, vagyis abszolút privát szenvedélyből hozta létre ezt a produkciót – kötetét egy olyan kiadó adta ki, aminek csupán melléktevékenysége a könyvkiadás. Persze lehet a szakmának keseregni a hiányzó támogatásról, de valljuk be, lapozgatva ezt a két kötetet azért kínos erre hivatkozni. Ha vannak is kérdőjelek, mondjuk a második részben olvasható olyan kijelentésre, miszerint Kozma „...német és osztrák hatásra biedermeier vonalvezetésű bútorokra népies reneszánsz motívumokat alkalmazott” (ennél jóval nagyobb merítéssel dolgozott), vagy, hogy Kós Károly harmincas évek eleji premodern kitérője, mennyiben illik bele egy art deco tematikájú kötetbe, ezek mind olyan kérdések, amik jelzik: Bolla kötet/kötetei valami nagyon fontosnak a kezdetét jelenti(k). És önvizsgálatra készítetik a kutatókat.





## 1 RÉSZVÉTEL

Az IKEA gyászol és ünnepel: 91. életében elhunyt legendás alapítója, Ingvar Kamprad úr, továbbá a sztártervező, Tom Dixonnal közös kanapé teljes piaci bevezetése is megtörtént idén. A *DELAKTIG* szó svédül résztvevőt jelent) időtálló designnal kialakított, személyre szabható könnyed (alumíniumváz) darab, használója nap nap után részt vesz az átalakításban: ide-oda helyezheti a háttámlát, kis asztallal, lámpával egészítheti ki és így tovább. „Az IKEA-val való munka az érzékelt határokból való kitörésről, valami újabb, demokratikusabb és megfizethetőbb dologról szól” - mondja Tom Dixon. Az együttműködés, a csapatmunka, a közös ötletelés határokon ívelt át: a közreműködés szellemében 75 diákot hívtak el néhány londoni, tokiói és New York-i design iskolából, hogy részt vegyenek egy workshopon a csapattal, és kitaláljanak néhány saját ötletet a *DELAKTIG*-hoz.



1



## 2 ÉJJELI VADAK

A fiatal, pályakezdő, még sok esetben szabadon sziporkázó tervezők találkozóhelye a Kölni Nemzetközi Bútorvásár Pure Talents verseny. Egyikük, Yohay Alush izraeli designer *Nocturnal Beasts* (Éjszakai vadak) címmel készített koncepciója (mellé helyes animáció is született, a koncepció címe alapján rákereshető a Vimeo videó megosztón) elsősorban tinédzsereknek szól. A köztéren felállítható sajátos, közösségi élményt kínáló utcabútor-család fémből és betonból való egységei között betonpaddal kiegészített utcai melegítőt (BENTZ), pedálhajtással elektromos energiát termelő utcai kandalóbert (MOE), és egy okostelefon-tartóval kialakított, kályhafarmájú, vicces hangszórót találunk (PACA): a tartóba helyezett készüléken lejátszott számok a kürtő által a privát zenehallgatást térzenébe fordítják. (Fotó: Alush/Koelnmesse)

2



## 3 KELL EGY SZÉK A VILÁGNAK

A szék továbbra is az elsőszámú bútortervezési probléma, ha belegondolunk, az egyszerű támlás szék tökéletesítését már az ókori görögök elvégezték (kliszmosz), mégis évezredek óta feladatot ad ez a téma az asztalosoknak, designereknek. Konstantin Grcic *Primo* sorozata, amit az olasz Mattiazzi cégnek tervezett a jelen évben kerül forgalmazásba. Idézve az alkotót, a „szigorúan vertikális megformálású lábak kemény, architekturális jelenlétet adnak” a sorozat minden darabjának, miközben azért egy egyszerű, archetipikus, puritán – háromféle felületkezelésű: lakkfekete, tölgyszínű és aranyozott – bükkfaváz-széria a végeredmény, a kemény vonalak mellett a lágyabbaknak is van azért szerepük, nézzük csak meg a háttámla ívét, az ülőfelületeket.



3

# DESIGN RANDOM

## 4 ÖRÖMÜNNEP

1968-ban, a Kölni Nemzetközi Bútorvásáron mutatták be először a nagydéműnek Verner Pantont utóbb a róla elnevezett, egyetlen műanyag darab-ból öntött, konzolos S alakú székét, ami az eltelt évtizedek alatt sem ment ki a divatból, az idei 50. Pantan Chair évfordulót a kizárólagos gyártó és forgalmazó Vitra, stílusosan az aktuális Kölni Bútorvásárra időzítve, egy-egy limitált szériával ünnepli meg. Nevük *Panton Chrome* és *Panton Glow*. Mindkét sorozat jellemzője a tükröződő felület, ami által Verner Pantont egykori álma teljesülhetett, mivel már a 70-es években tervei között szerepelt a szék tükröződő felületű verziójának elkészítése, ugyanis Pantont, ez több munkáján is visszaköszön, szeretett játszani a reflexióval. Amire az akkori technika nem adott lehetőséget (karcmentes, ujjnyommentes, egyenes krómfelület), az most valóra válhatott, a *Glow* sorozat esetében pedig minden egyes darab öt rétegben lumineszcens pigmentet tartalmazó bevonatot kapott, mi nappali fényben „töltődik”, éjjel pedig kékes színben dereng a bútor darab.







A márványpult szigete mögött munkasarok.



# Tervezhető otthonosság

Építész saját lakása a Gellért-hegy lábánál.

Szöveg: SZŐNYEG-SZEGVÁRI ESZTER  
 Tervező: BONTA GÁSPÁR  
 Fotó: JAKSA BÁLINT

Bonta Gáspár ki sem lát a munkából, *3 Stories* című projektje pedig idén megmérettetett a Building of the Year Interior Design szekciójában. A megbízók folyamatosan keresik, ő maga azonban nem kutatót otthon után, mert mint mondja, a legfontosabb dolgok egyszerűen rátalálnak.



✓ Régi és új, a múlt és jelen összegyúrása.

## A SAJÁT LAKÁS-PROJEKT CÍME TWO OF US



^ Az étkező-konyha igazi *homebistro*.

Néhány évvel ezelőtt egy barátja felkérésére foglalkozott a gellérthegi ingatlan átalakításával, majd amikor megüresedett a lakás, nem volt kérdés, hogy az övé lesz. Egy Bonta-design mindig nagyon személyre szabott. Van benne egyfajta vizuális transzparencia, ami a megbízó és megbízott kapcsolatáról, egy közös ügyről, közös történetről és a mindig páratlan végeredményről szól. De milyen az, amikor az otthonteremtő magának dolgozik? Bonta Gáspár saját bevallása szerint menthetetlen álmodozó, aki vizuális neveléssel alakítja környezetét.

A budai lakás közösségi és privát szférák kettősének koherens megfogalmazása. Ez a dualitás éppúgy fakad a tervezői koncepcióból, a mesterséges téralakításból, a funkciók elhelyezéséből, ahogy egy sajátos atmoszfératerkép lenyomatából. Nagy ablakaival az utcáfrontra néző, radikálisan nyitott téregység a társasági lét kollektív színtere. Nehéz lenne azonban kijelölni az egzakt lakásfunkciókat, mert a konyha valahogy nem csupán az a hely, ahol a konyhabútor van, a nappali pedig egyáltalán nem szorul be a rácsos szerkezetű üvegfal mögé. Az étkező-konyha

igazi *homebistro*, ahol eszik-iszik, mulat az ember, majd egyszer csak a márványpult szigete mögött észreveszi a munkasarkot. Az éjszínű nappali pedig a lemezlejátszó hangjaival terjeszkedik a konyha felé, ami a puha felületek perspektívájából már sokkal inkább posztmodern szalonnak tűnik. A co-living space rugalmasságot sugárzó kialakításával szemben a privát terek zavarba ejtően intimek. Nagyon markáns és pontos tervezői koncepciót látunk, ami kizárólag a szeretett dolgoknak engedett létjogosultságot. Az egyszálágas hálóban a japán-





A hálóban a japánminta tapéta meghatározó, közös élményekről mesél.

> Az előszobából nyíló fürdőhelyiség arányaival és kialakításával a hotelszobák klasszikus megoldásait idézi.

*A LAKÁS KÖZÖSSÉGI ÉS  
PRIVÁT SZFÉRÁK  
KETTŐSÉNEK KOHERENS  
MEGFOGALMAZÁSA*



mintás tapéta meghatározó, közös élményekről mesél, a szemben álló falat helyettesítő üveg térelválasztó pedig játszva leplezi le a hagyományos fürdőszobák frigiditását. A privát és közösségi részek arányos elosztását az összekötő terek és gegék játéka egészíti ki. A bejárat és a háló felől is nyitott gardrób igazi filmes frázisokat idéző asszociációs tér, amin áthaladva a lakó az utcai vagy otthoni arcát öltheti magára. Az előszobából nyíló 1x3-as fürdőhelyiség arányaival és kialakításával pedig hotelszobák klasszikus megoldásait idézi meg. A tervező saját otthonában természetesen találunk más munkáiból is ismerős kézjegyeket, mint az eredeti

tégla fal mementója, a sötét és világos felületekkel való játék, a régi és új, a múlt és jelen összegyűrése. Így az újrakárpitozott ikonikus Tátra székkal, a balatoni nyaralóból elcsent, Barcelona ihletésű fotellel, vagy a Fabrika csapatának kezében újragondolt görgős zsúrkocsival az ötvenes-hatvanas évek könnyedén simul bele az amúgy minden ízében kortárs enteriőrbe. Bár a sajátlakás-projekt címe *Two of us*, a Beatles-daltól eltérően ebben a kalandban nem csak ketten vannak. A lakás minden szegletében ott tanyáznak a barátok, felbukkan a család, felidéződnek az utazások, azaz az egyéni és a közös múlt emlékei az új otthon jelenlenségében.





# Áramló design

Flow Hostel a PRTZN Taktikus Téralakító Praxis irodától

**Gyorsan változó életünk van, így ehhez alkalmazkodó életterekre van szükségünk.**

**Napjaink kultúrájának egyre integránsabb részét képezi az utazás, a világ legkülönbözőbb városainak felfedezése. Ezzel párhuzamosan viszont olyan – egyszerre kényelmes és praktikus – szálláshelyekre is igényünk van, amelyek épp ezen életforma elvárásait szolgálják ki. A budapesti Flow Hostel a design segítségével ad válaszokat az újfajta kihívásokra.**

*Szöveg:* KOVÁCS PÉTER  
*Fotó:* DANYI BALÁZS  
*Tervezők:* HORY GERGELY,  
MAJOR ZOLTÁN, MÜLLNER PÉTER

Mire van szüksége egy hazánkba utazó turistának, aki fel akarja fedezni Budapestet, és közben megszállna valahol? Egy központi helyre, amelyet könnyű megközelíteni. Egy olyan szállásra, amely anyagiilag elérhető, és ezzel együtt is kényelmes alvóhelyet, tisztálkodási és főzési lehetőséget, internetet biztosít. A hostelek intézménye épp ez irányú igényeinket kívánja kielégíteni, hiszen arra keres kortárs válaszokat, hogy az emberek ideiglenes „együttélésében” mennyi saját és mennyi közös térre van szükség ahhoz, hogy

a közösségi lét is megélhető legyen, de a személyes életter se szenvedjen csorbát. Ahhoz azonban, hogy ezek megvalósulhassanak, olyan a design által adható válaszokra van szükség, amelyek képesek ehhez az érzékeny kérdéskörhöz értő módon viszonyulni – hiszen egy hostel sikerre épp ennek a megtalálásában rejlik. A helyszín egy Kálvin térhez közeli ikonikus épület a Gönczy Pál utcában. A színházban járatosabbak számára az épület azonnal összekapcsolódik a Krétakör nevével, hiszen a hostel a volt Krétakör bázisának

« A recepció tere.

^ Terek és funkciók  
állandó újraképződése.



» Minimál-térben megteremtett biztonság és széles körű használhatóság.

» Egyedi tervezésű emeletes ágyak különféle tároló rekeszekkel, plusz beépített funkciókkal.

helyén található. Így az ide látogató akaratlanul is egy olyan kulturális aurába lép be, amelyben még ott rezonál a 2000-es évek meghatározó társulatának szelleme. A hagyomány azért sem elhanyagolható, hiszen a hostel tervezői a házműltjára, történelmére is reflektálnak a belsőépítészeti megoldások terén. Ahogy a hostel neve is mutatja, legfőbb tulajdonsága épp az áramlásban, a terek és funkciók állandó újraformálódásában keresendő. A tisztálkodási és alváshoz kapcsolódó tevékenységek mellett ugyanis olyan változó dinamikához illeszkedő designszemlélet formálta a közösségi részeket, amelyben a terek, a bútorok nagyfokú mobilitással rendelkeznek, és használói viszonylagos szabadsággal működtethetik azokat. A PRTZN – Taktikus Téralkító Praxis három fiatal építészből álló (Hory Gergely, Major Zoltán, Müllner Péter) műhely, amely 2013-ban alapult. Ars poétikájukban is megfogalmazzák, hogy a formális építészeti stratégiák gyakran – alaphelyzetükből fakadóan – merev struktúrájával

és gondolkodásmódjával szemben ők egy olyan szemléletet kívánnak képviselni a piacon, amely gyorsan és spontán módon reagál az állandóan változó építészeti kihívásokra. Egy hostelnek pedig pontosan ezek a legfőbb jellemzői: az állandó funkcióváltás, illetve olyan építészeti megoldások jelenléte, amely az esztétikum mellett a – sokszor minimálterek – maximálisan funkcionális kihasználására épül. Hiszen az ide érkező nem kap saját szobát, saját fürdőszobát, saját konyhát, hanem csupán egy ágyat, amelyben az éjszakáját eltöltheti. Éppen ebből kifolyólag az ágy – mint saját, privát tér – olyan kényelmi funkciókkal kell, hogy rendelkezzen, amely a nyugodt pihentető alvásnak és a szeparációnak helyet tud biztosítani. A tervezők épp ezért nem készen kapható megoldásokkal dolgoztak, hanem olyan, a hostel számára megtervezett emeletes ágyakat alkalmaztak, amelyek az alvófelületen túl különféle tároló rekeszekkel, saját konnektorral, törölközőszárítóval és nagyméretű, a bőröndök számára készült görgethető ládával és

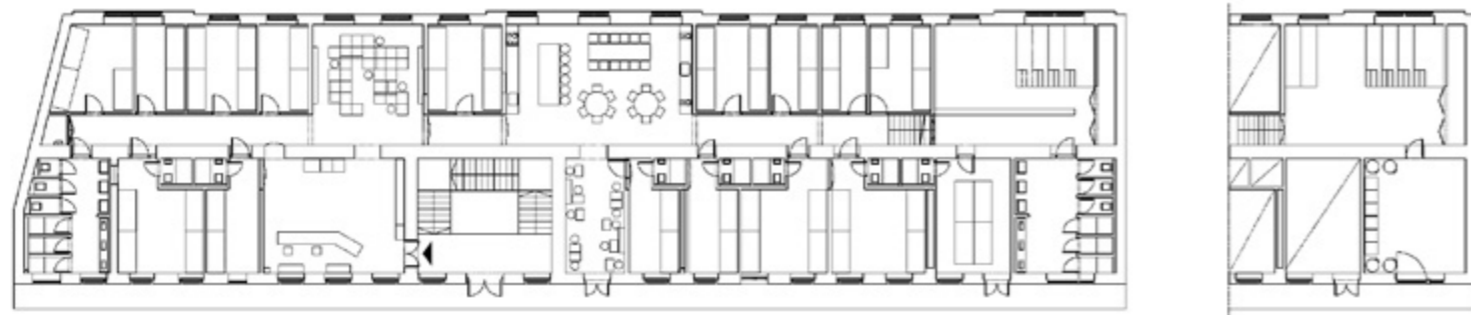
## A TERVEZŐK NEM KÉSZEN KAPHATÓ MEGOLDÁSOKKAL DOLGOZTAK



Közös helységben kialakított méreletes tárolószekrény.







függönnyel vannak ellátva, vagyis ebben a minimál-térben képesek a biztonságot és a széles körű használhatóságot megteremteni. Az ágyak kialakítása mellett legalább ilyen lényeges szempont volt a térszervezés újragondolása is. A megvalósult koncepcióban olyan nyitott, átlátható terekben gondolkodtak a tervezők, amelyekben a különféle nemzetiségű és országokból származó vendégek szabad áramlása kibontakozhat. Ezt a cél szolgálják a közösségi tér

mozgatható bútorai is, amelyek szabadon alkalmazkodnak a használók igényeihez. A legeretethebb mozzanat épp ebben rejtezik, hiszen a nyitott közösségi terek olyan multikulturális légkörnek adnak táptalajt, amelyekben a közös zenélés, egymás kultúrájának megismerése szabad, kötetlen, áramló jelenségként lehet jelen. Az építészet legemberibb oldala bontakozik ki itt a szemünk előtt: az emberi találkozások helyszínének megalkotása.



^ Nyitott közösségi terek,  
multikulturális légkör.

A hagyomány sem  
elhanyagolható:  
a Krétakör bázisa volt  
ez a helyszín egykor.





# AMIKOR A KEVESEBB TÖBB

**„Az egyszerűség a kifinomultság csúcsa.” (Leonardo da Vinci)**

Képzeld el, hogy a helyiségekben nem szükséges többé külön termosztát, kapcsoló, árnyékolást vezérlő távirányító elhelyezése a falon. Képzeld el egy készüléket, amelylyel a szobában napi szinten használt összes funkció egyszerűen vezérelhető. Képzeld el, hogy minden olyan feladatot, amit nem tudsz, vagy nem akarsz kézzel működtetni, azt a házad automatikusan elvégzi. A mindennapos funkciókhoz pedig egy intuitív és egységes felületet használsz.

Pontosan ezt nyújtja a BASALTE.

Hazaérkezve a mozgásérzékelő a szobának megfelelő hangulatfényt felfutásával fogad. Egyetlen érintéssel más és más színek és fények kapcsolhatóak főzéshez, a családi vacsorához, az esti tévénézéshez. A különböző élethelyzetnek megfelelő megvilágításokat egy-egy finom mozdulattal egységes módon léptetheted.

Az automatikának köszönhetően többé fel sem merül, hogy neked bárhol kézzel kellene

állítani az árnyékoláson. Ha pedig mégis több napfényt szeretnél, akkor erről az eszköztől bármikor az igényeid szerint módosíthatóak a redőnyök pozíciói. Ugyanez a felület az, ahol a szobában a zenét irányíthatod, kiválaszthatod a lejátszási listádat, beállíthatod a hangerőt.

A BASALTE márka egyet jelent a finomsággal, a szépséggel, a különleges felhasználói élménnyel, az egyedi stílussal, a praktikum és a dizájn tökéletes ötvözetével.

A BASALTE szembe megy a trendekkel, és a technológia gyors ütemű fejlődésének ellenére az egyszerűsége törekszik mind dizájnban, mind funkciókban. Mivel eszközei megfelelnek a KNX-szabványnak, így szinte minden rendszerrel kompatibilisek. Bármilyen környezetbe belesimulnak, tökéletes kiegészítői az igényes és kifinomult stílusú otthonoknak.

A BASALTE egyik legnépszerűbb terméke a multifunkcionális Sentido nyomógomb. Segítségével egy eszközön vezérelhetsz minden napi szinten használt funkciót. Osztott felülete érintésre érzékeny, így egy mozdulattal változtathatod a beállításokat. Egy-egy felület megnyomásával szabadon irányíthatod az árnyékolóidat vagy a zenelejátszódat, több felület egy időben történő érintésével pedig a helyiség teljes világítását irányíthatod, vagy kiválaszthatod az előre beprogramozott hangulatvilágítások egyikét.

A Sentido beépített hőmérsékletérzékelőjének köszönhetően az automatika rendszer tökéletes klímát biztosít minden helyiségben télen és nyáron egyaránt úgy, hogy a hőmérsékleti adatok alapján az árnyékolásodat is vezérli.

A nyomógomb többszínű LED-háttérvilágítása visszajelzi a végrehajtott parancsot, valamint segít megtalálni az eszközt a sötétben.

Amennyiben még több funkciót szeretnél egy felületen kezelni, a BASALTE másik eszköze, az intelligens, KNX-rendszer alapú Deseo a megfelelő választás.

A Deseo sokkal több annál, mint aminek első ránézésre tűnik. A diszkrét, egyszerű és minimalista dizájn innovatív felhasználói felületet rejt: a nyomógombok lehetővé teszik, hogy különböző funkciók között navigálj. A világítás, a beállított hangulatfények, az árnyékolók pozíciói, a multiroom audiorendszer is ezzel a készülékkel vezérelhető.

Verdom Kft.  
1077 Budapest, Wesselényi utca 13.  
Tel.: (+36-1) 699 9110  
E-mail: [office@verdom.hu](mailto:office@verdom.hu)  
Web: [www.verdom.hu](http://www.verdom.hu)

# basalte



A gyártó kifinomult formatervezésű termékpalalettát kínál, amelynek minden egyes eleme kiemelkedő minőségű anyagokból – alumíniumból, rézből, nikkelből vagy akár kovácsoltvasból – készül. A BASALTE misztériója, hogy formájában és funkcióiban egyszerű, egyedi és elegáns termékeket hozzon létre, amelyek a lényegre koncentrálnak és a modern otthon kényelmét szolgálják.

A belga székhelyű BASALTE 2008-as alapítása óta olyan referenciaértékű eszköz kínálatot alkotott, amelyet már a világ 60 országában forgalmaz. A gyártót az elmúlt 10 évben több mint 35 nemzetközi dizájn termékdíjra jelölték.



Csapatunk több évtizedes múlttal rendelkezik a parkok, közösségi terek, magánkertek kivitelezésében, valamint tervezésében is.

A Skanska irodaház belső növény-szigeteinek kialakítása gyakorlatilag egy izgalmas belső park létrehozásának a feladata volt számunkra.

A növénykazetták teljes tervezését követően a kivitelezését is cégünk vállalta, öntözőrendszer telepítés-sel.

Célunk, hogy környezetünk megújításában folyamatosan részt vehessünk.



## Fókusz-Kert Parképítő Kft.

Székhely: 2030 Érd, Orgona utca 8.

Iroda: 1215 Budapest, Vasas u. 65-67.

Tel: +36-1/278-0012

E-mail: [info@fokuszkert.hu](mailto:info@fokuszkert.hu)

web: [www.fokuszkert.hu](http://www.fokuszkert.hu)

Kapcsolódó cikk:

Lagom - Skanska HQ Budapest

11. oldal

### ALUMINIUM SZERKEZETEK GYÁRTÁSA ÉS SZERELÉSE

FEVA ALUSZERVÍZ KFT.  
1095 BUDAPEST, SOROKSÁRI ÚT 117.  
TEL.: (+36-1) 216 1234  
E-MAIL: [INFO@FEVA-ALU.HU](mailto:INFO@FEVA-ALU.HU)  
WEB: [WWW.FEVA-ALU.HU](http://WWW.FEVA-ALU.HU)  
45. OLD.

### BELTÉRI ÜVEGFALAK

GMB STÚDIÓ KFT.  
1138 BUDAPEST, VÁCI ÚT 168/F  
TEL.: (+36-1) 270 9072  
FAX: (+36-1) 270 9073  
E-MAIL: [INFO@GMB.HU](mailto:INFO@GMB.HU)  
WEB: [WWW.GMB.HU](http://WWW.GMB.HU)  
58. OLD.

### BÚTOR

ARKHENEÁ  
1054 BUDAPEST, HOLD U. 21.  
TEL.: (+36-1) 302 8150/302 8151  
MOBIL: (+36-30) 302 8150  
E-MAIL: [ARKHENEÁ@ARKHENEÁ.HU](mailto:ARKHENEÁ@ARKHENEÁ.HU)  
WEB: [WWW.ARKHENEÁ.HU](http://WWW.ARKHENEÁ.HU)  
40. OLD.

### VITRA BÚTOROK MAGYARORSZÁGI FORGALMAZÓJA

DOWORK KFT.  
1025 BUDAPEST, SZÉPVÖLGYI ÚT 146.  
TEL.: (+36-1) 489 3860  
MOBIL: (+36-30) 248 2342  
FAX: (+36-1) 212 8339  
E-MAIL: [DOWORK@DOWORK.HU](mailto:DOWORK@DOWORK.HU)  
WEB: [WWW.DOWORK.HU](http://WWW.DOWORK.HU)  
71. OLD.

### DESIGN SZÖNYEG, TAPÉTA, FÜGGÖNY ÉS BÚTORSZÖVET

PAISLEY HOME  
1095 BUDAPEST, IPAR UTCA 2/B.  
TEL.: (+36-20) 219 9390  
E-MAIL: [SALE@PAISLEY.HU](mailto:SALE@PAISLEY.HU)  
WEB: [WWW.PAISLEY.HU](http://WWW.PAISLEY.HU)  
94. OLD.

### DÍSZNÖVÉNY

PLANTART KFT.  
2045 TÖRÖKBÁLINT, TORBÁGY U. 14.  
TEL.: (+36-23) 511 720  
E-MAIL: [ERTEKESITES@PLANTRART.HU](mailto:ERTEKESITES@PLANTRART.HU)  
WEB: [WWW.PLANTRART.HU](http://WWW.PLANTRART.HU)  
86. OLD.

### ESZTÉTIKAI FÉMBURKOLATOK TERVEZÉSE,

KIVITELEZÉSE ÉS GYÁRTÁSA  
ARC DESIGN KFT.  
1095 BUDAPEST, MESTER U. 87.  
TEL.: (+36-1) 476 6500  
FAX: (+36-76) 801 515  
E-MAIL: [ZALAIB@ARC-DESIGN.HU](mailto:ZALAIB@ARC-DESIGN.HU)  
WEB: [WWW.ARC-DESIGN.HU](http://WWW.ARC-DESIGN.HU)  
41. OLD.

### ÉPÜLETAUTOMATIZÁLÁS

VERDOM KFT.  
1077 BUDAPEST, WESSELÉNYI UTCA 13.  
TEL.: (+36-1) 699 9110  
E-MAIL: [OFFICE@VERDOM.HU](mailto:OFFICE@VERDOM.HU)  
WEB: [WWW.VERDOM.HU](http://WWW.VERDOM.HU)  
114-115. OLD.

### FALI- ÉS MELEGBURKOLATOK FORGALMAZÁSA

WALL CONCEPT KFT.  
1141 BUDAPEST, BOSNYÁK UTCA 67.  
TEL.: (+36-30) 478 6509  
WEB: [WWW.MURASPEC.HU](http://WWW.MURASPEC.HU)  
44. OLD.

### FESZÍTETT SZERKEZETEK TERVEZÉSE ÉS KIVITELEZÉSE

PANNON FREYSSINET KFT.  
1111 BUDAPEST, BUDAFOKI ÚT 16-18. 5. EMELET 2. AJTÓ  
TEL.: (+36-1) 279 0358  
E-MAIL: [INFO@PANNON-FREYSSINET.HU](mailto:INFO@PANNON-FREYSSINET.HU)  
WEB: [WWW.FREYSSINET.HU](http://WWW.FREYSSINET.HU)  
44. OLD.

### FÜRDŐSZOBA, SZANITER

FILOSZANITER FÜRDŐSZOBA STÚDIÓ  
1116 BUDAPEST, HAUSZMANN ALAJOS U. 4/B  
TEL.: (+36-20) 484-9025  
E-MAIL: [INFO@FILOSZANITER.HU](mailto:INFO@FILOSZANITER.HU)  
WEB: [WWW.FILOSZANITER.COM](http://WWW.FILOSZANITER.COM)  
45. OLD.

### GENERÁLKIVITELEZÉS, BONYOLÍTÁS

FITOUT ZRT.  
1038 BUDAPEST, RÉVÉSZ UTCA 25.  
TEL.: (+36-1) 705 8773  
FAX: (+36-1) 705 8776  
E-MAIL: [INFO@FITOUT.HU](mailto:INFO@FITOUT.HU)  
WEB: [WWW.FITOUT.HU](http://WWW.FITOUT.HU)  
1. OLD.

### GENERÁLKIVITELEZÉS, SZERKEZETÉPÍTÉS ÉS MÉRNÖKI

LÉTESÍTMÉNYEK  
STRABAG-MML KFT.  
1117 BUDAPEST, GÁBOR DÉNES UTCA 2. (INFOPARK D ÉPÜLET).  
TEL.: (+36-1) 358 5000  
FAX: (+36-1) 358 5462  
E-MAIL: [INFO.STRABAGMML@STRABAG.COM](mailto:INFO.STRABAGMML@STRABAG.COM)  
WEB: [WWW.STRABAG.HU](http://WWW.STRABAG.HU)  
B4

### INTELLIGENS VILÁGÍTÁSI MEGOLDÁSOK

LUMENTRON ELECTRONIC KFT.  
1025 BUDAPEST, SZÉPVÖLGYI ÚT 146.  
TEL.: (+36-30) 636 2861  
FAX: (+36-1) 325 8031  
E-MAIL: [LUMENTRON@LUMENTRON.EU](mailto:LUMENTRON@LUMENTRON.EU)  
WEB: [WWW.LUMENTRON.EU](http://WWW.LUMENTRON.EU)  
24. OLD.

### IRODABÚTOR

SMART OFFICE SOLUTIONS KFT.  
KIZÁRÓLAGOS BENE PARTNER  
1117 BUDAPEST, ALIZ UTCA 1.  
MOBIL: (+36-20) 985 2774  
TEL.: (+36-1) 411 3411  
FAX: (+36-1) 411 3419  
E-MAIL: [KRISZTINA@SMART-OFFICE.HU](mailto:KRISZTINA@SMART-OFFICE.HU)  
WEB: [WWW.SMART-OFFICE.HU](http://WWW.SMART-OFFICE.HU)  
76. OLD.

### IRODA-ÉS DESIGN BÚTOR FORGALMAZÁS

KINNARPS HUNGARY KFT.  
1133 BUDAPEST, VÁCI ÚT 92.  
TEL.: (36-1) 237 1251  
FAX: (36-1) 237 1250  
E-MAIL: [DIANA.SEBESTYEN@KINNARPS.HU](mailto:DIANA.SEBESTYEN@KINNARPS.HU)  
WEB: [WWW.KINNARPS.HU](http://WWW.KINNARPS.HU)  
59. OLD.

### KERTTERVEZÉS, - KIVITELEZÉS ÉS FENNTARTÁS

FÓKUSZ-KERT PARKÉPÍTŐ KFT.  
SZÉKHELY/SZÁMLÁZÁSI CÍM: 2030 ÉRD, ORGONA U. 8.  
LEVELEZÉSI CÍM: 1215 BUDAPEST, VASAS UTCA 65-67.  
TEL.: (+36-1) 278-0012  
E-MAIL: [INFO@FOKUSZKERT.HU](mailto:INFO@FOKUSZKERT.HU)  
WEB: [WWW.FOKUSZKERT.HU](http://WWW.FOKUSZKERT.HU)  
116. OLD.

### LAKBERENDEZÉS

MAXCITY LAKBERENDEZÉSI ÁRUHÁZ  
2045 TÖRÖKBÁLINT, TOPARK U. 1/A.  
TEL.: (+36-23) 532 660  
FAX: (+36-23) 532 661  
E-MAIL: [MARKETING@MAXCITY.HU](mailto:MARKETING@MAXCITY.HU)  
WEB: [WWW.MAXCITY.HU](http://WWW.MAXCITY.HU)  
B2

### NYÍLÁSZÁRÓ GYÁRTÁS, ÉRTÉKESÍTÉS

DOORLAND KFT.  
2085 PILISVÖRÖSVÁR, KÁPOLNA U. 117.  
TEL.: (+36-1) 272 0403  
E-MAIL: [DOORLAND@DOORLAND.HU](mailto:DOORLAND@DOORLAND.HU)  
WEB: [WWW.DOORLAND.HU](http://WWW.DOORLAND.HU)  
24. OLD.

### ÜVEGEZETT TŰZGÁTLÓ MEGOLDÁSOK

COOLFIRE KFT.  
1097 BUDAPEST, ILLATOS ÚT 9.  
TELEFON: (+36-20) 978 4346  
E-MAIL: [INFO@COOLFIRE.HU](mailto:INFO@COOLFIRE.HU)  
WEB: [WWW.COOLFIRE.HU](http://WWW.COOLFIRE.HU)  
42., 77. OLD.

### VILLAMOS KIVITELEZÉS, BERENDEZÉSGYÁRTÁS,

KARBANTARTÁS  
ELEKTRO PROFI VÁLLALKOZÁSI KFT.  
1148 BUDAPEST, FOGARASI ÚT 2-6.  
TEL.: (+36-01) 460 6180  
E-MAIL: [VALLALKOZAS@ELEKTROPROFI.HU](mailto:VALLALKOZAS@ELEKTROPROFI.HU)  
WEB: [WWW.ELEKTROPROFI.EU](http://WWW.ELEKTROPROFI.EU)  
43. OLD.

### VILÁGÍTÁS, BÚTOR, KIEGÉSZÍTŐK

DELTA LIGHT, SIMES TERMÉKEK MAGYARORSZÁGI  
FORGALMAZÓJA - BE LIGHT KFT.  
1025 BUDAPEST, SZÉPVÖLGYI ÚT 146.  
TEL.: (+36-1) 438 0748  
FAX: (+36-1) 325 6266  
E-MAIL: [BELIGHT@BELIGHT.HU](mailto:BELIGHT@BELIGHT.HU)  
WEB: [WWW.BELIGHT.HU](http://WWW.BELIGHT.HU)  
2., 46. OLD.

### SOLINFO LIGHTING&HOME

1077 BUDAPEST, WESSELÉNYI U. 6.  
TEL.: (+36-1) 267 0444  
E-MAIL: [INFO@SOLINFO.HU](mailto:INFO@SOLINFO.HU)  
WEB: [WWW.SOLINFO.HU](http://WWW.SOLINFO.HU)  
87. OLDAL