



HATÁRHÁZ

Vendégház Kisdörgicsén

A BALATON-FELVIDÉKEN, VÁSZOLY ÉS DÖRGICSE KÖZÖTT, SZINTE AZ UTÓBBI HATÁRÁBAN TALÁLHATÓ AZ APRÓ, PÁRHÁZAS KISDÖRGICSE TELEPÜLÉSRÉSZ. AZ IDILLI KÖRNYEZETBEN AZ IDEI NYÁR ÓTA EGY 4-5 FŐS, KÉT HÁLÓSZOBÁS VENDÉGHÁZ VÁRJA A VIDÉKI TURIZMUST ÉS EGYÜTTAL AZ IGÉNYES ÉPÍTÉSZETET SZERETŐ VENDÉGEKET.

Szöveg: MOLNÁR SZILVIA
Fotó: BATA TAMÁS
Építész: KOVÁCS D. BARNA

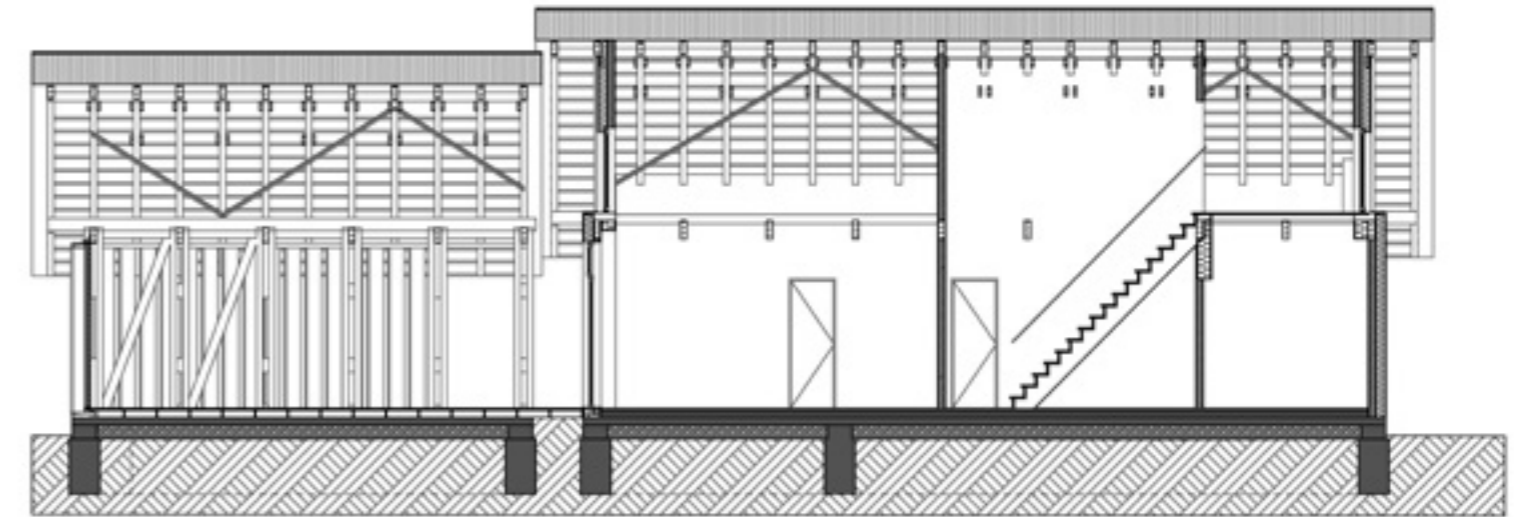
Több vendégház is üzemeltet – PortusHome név alatt – a Balaton-felvidéken az alábbi ház építetője. Felkeresve bármelyik szálláshelyét, örömmel tölti el a tereket, házakat szerető kirándulót, szálláskeresőt, hogy olyan beruházóval találkozik, aki a helyi természeti és épített értékekre figyelve fejleszt és vállalkozik. A környékbeli szállásadók alapvetően a meglévő, egyre gyakrabban példásan renovált régi házakban üzemeltetnek fogadókat. A hivatalosan Dörgicsei Vendégháznak nevezett hely azonban kellemes meglepetés ebben a környezetben, mégsem kakukktójas, mert sem méretével,

sem karakterével nem tűnik ki, ellenkezőleg, mint ha ebben a tájban, ebből a tájból született volna. Kortalan vagy inkább talán eltérő korok metszéspontjában, határán áll. Nem véletlen szülte meglepetésház ez, hanem a megbízó és a tervező közös koncepcióalkotásának „gyümölcse”, ami a környékbeli falvak hagyományos lakóházainak léptékét, horizontális kiterjedését, archetipikus – különösen az oromoldali irányokból tekintve rá – kunyhójellegét hozza. Mindazonáltal a külső és a belső, továbbá az átmeneti tér (kerti építmény) közötti kapcsolatok szervezése miatt igaz-vérig mai épület, ami úgy

korszerű, hogy ezer szállal kötődik a hagyományokhoz is: részben egyes építőanyagai – fagerendák, nád – és a régi építészetből átvett strukturális megoldásai – a mezőgazdasági építmények könnyűszerkezetes falszerkezete, nyitott fedélszék – okán. Ha műfajában és építészetében keresünk hasonlóságot a hazai tájon, akkor a mátrászentistváni Montemet említhetjük meg (Octogon Deco 2015/1), ám ha messzebbre pillantunk, akkor nemzetközi kitekintésben már a kortárs pajtaházakhoz, farmházakhoz közelebbi alkotással van dolgunk. Ezek a nemzetközi rokonok persze már csak nevében, szerkesztési

< A kerti építmény felőli oromoldalon is látható, hogy a teljes tetőzet nád héjalást kapott, amit kerámiakúpos fedés zár le.

∨ Átmeneti tér, avagy a kerti építmény belső tere, vázszerkezete előre vetíti a vendégház, tehát a lakóter struktúráját.



elveikben követői a pajtáknak, farmházaknak, mert vagy a korábbi mezőgazdasági épület korszerűsítéséről, átfunkcionálásáról van szó esetükben, esetleg a pajták, farmházak szerkesztés elveit tudatosan lekövetve sikerül tájba illő épületeket kreálni az építészeknek.

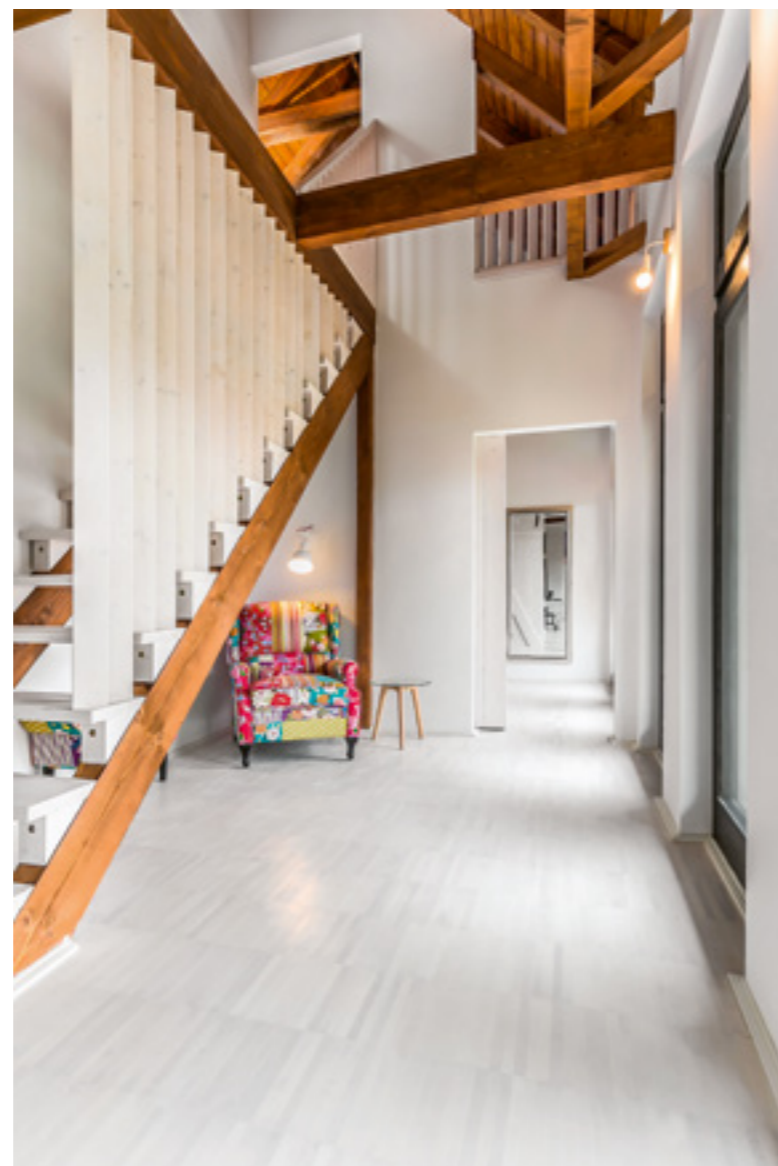
A Kisdörgicsén álló vendégház további ismérve – ami által egyszerre tekint a régmúlt és a ma építésze felé – a puritanizmusa. Kevés féle és mennyiségben is szerény anyaghasználat, a környezet nagyfokú tisztelete jellemzi, csekély teret vesz el az épület a kert alapterületéből, de a transzparenciája – nagy üvegfelületei és fa vázszerkezete – miatt már-már feloldódik a kert terében, ez a sajátossága leginkább esti megvilágításban jön ki. Miként a bevezetőben már utaltunk rá, néhány fő egyidejű pihenését szolgálja a vendégház, így mindössze két szoba – köztük egy tetőtéri –, tágas nappali-étkező-konyha és egy fürdőszoba található az épületben, a nappali-étkező-konyha részhez kapcsolódik a kerti építmény, benne „nyári konyha” és kinti étkező. Puritán, jól átgondolt a belső kialakítás, gondosan válogatott a berendezés is, hiszen itt minden a kényelmet, a kikapcsolódást, a természet közelségének a megtapasztalását, megélését szolgálja.

Átadás éve: 2017

Alapterület: 70 m²

Építető: ANTAL CSABA

Vezető építész tervező: KOVÁCS D. BARNA



^ A fehér falak, fehérre festett fa tagozatok optikailag tágítják a teret, a lépcsőoldal lécezése pedig ismétli a külső homlokzat párba állított pillérsorának ritmusát.

< A földszinti nappali-étkező-konyha közös terét – amelyet nyitott fedélszék koronáz – korszerű konyhai gépekkel szerelték fel.



Párban, 1,4 méter tengelytávolságra állított fa pillérek és a nyílászárókkal kitöltött közök adnak egyenletes ritmust a homlokzatnak a kerti oldalon. Az ablakok szinte teljesen megnyitják a tájra a homlokzatot.