

FUNKCIÓ ÉS REJTETT SZIPORKÁK

A Duna-parthoz közeli Óbuda Gate Irodaházban bemutatóteremmel és háttéirodával van jelen pár hónapja a háztartási gépek forgalmazásával foglalkozó BSH Kft. Szerkesztőségünk látogatást tehetett az irodájukban.

Szöveg: MOLNÁR SZILVIA | Fotó: DOMBÓVÁRI JUDIT
Vezető tervező: BAKÓ ZSÓFIA | Társtervező, akusztika: PÁSZTOR ZSIGMOND – BLUE BUSINESS INTERIOR



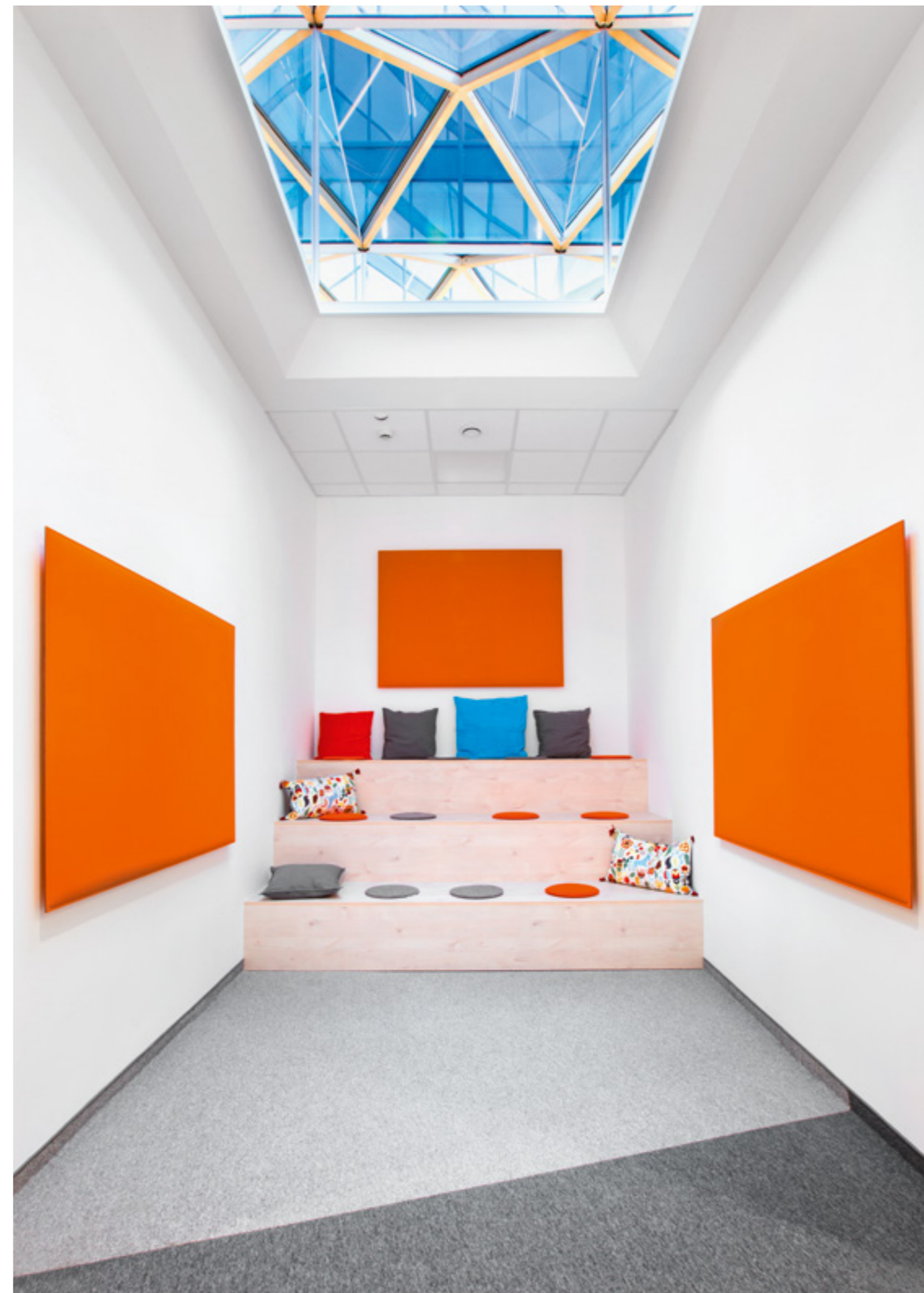
A BSH a Bosch-csoport tagja, Európában piacvezető, Magyarországon pedig az egyik legjelentősebb cég a háztartási gépek piacán – világszinten 14 nagy márka tartozik a portfóliójukba. Egy ideje már keresték azt a megfelelő helyszínt, ahol két eltérő funkciót kiszolgáló tér – a közönség számára nyitott bemutatóterem, továbbá irodájuk – komplex módon kialakítható. Az Óbuda Gate Irodaház földszintje egy sarokpozíciójú területtel pontosan megfelelt az igényeknek: a helyszín jól megközelíthető egyéni és tömegközlekedéssel is, továbbá kényelmes, közvetlen utcakapcsolatos, főzőkurzusokra alkalmas, otthonos hangulatú bemutatóterem kreálható ide – plusz egy iroda.

A BSH iroda nem ügyféliroda, vagyis nincs nagy forgalmú ki-bejárás a terekben, így a főbejárat a Dara utca felől, az irodaház előteréből nyílik, ugyanakkor a bemutatóterem felé is lehetséges az átjárás, valamint a büro előadója egy üvegfalzakasszal és egy újabb ajtóval mintegy egybefűzhető a bemutatóterem étkező-konyhai szakaszával is (ez szakmai továbbképzések során különösen hasznos).

Mivel lényegében háttéirodáról van szó, így központi, recepcióval bővített fogadóteret nem találunk a főbejárat után, csupán a bemutatóterem felőli bejárat közelében helyezték el egy szerényebb recepció pultot a vezető tervező, Bakó Zsófia. E diszkrét

és abszolút funkcionális jelleg áthatja a tér legtöbb részét, ami rímeli a cég önképére, ez ugyanakkor nem jelenti azt, hogy ne lenne egy-egy belsőépítészeti mozzanatban finomság.

A Blue Business Interior belsőépítészeti – esetünkben Bakó Zsófia – profik az irodai terek létrehozásában, nagy gyakorlatuk van abban, hogy egy feszebb karaktert igénylő megbízásba hogyan lehet szofisztikáltabb részleteket is belevinni. Mint nagy általánosságban egy cégre szabott irodateremben, itt is a céges arculat adott sillabuszt az egységesítő elemek, színek meghatározásához. A cégszínek, így a narancs, továbbá a szürke különféle árnyalatai a fal és





~ Az Árpád fejedelem útjával párhuzamos szakaszra került a nyitott, szinteltolós iroda. Az utcáról a fóliázásnak köszönhetően nem lehet belátni, ugyanakkor a teret egész nap természetes, szűrt fény világítja be.



padlóburkolatokon, kiegészítő elemek (például a rögzített és befüggesztett akusztikai panelek) esetében, de a bútorok kárpitján is megjelennek. Első pillantásra talán nem szembetűnő, de járva az egyes helyiségeket fokozatosan összeáll a kép: a kiscsoportos tárgyalókat vagy akár az előadót határoló üvegfalak sávós fóliázott mintája, a szőnyegpadló sávozott színváltása a logó perjeleire – B/S/H/- vezethetők vissza.

A főbejárati folyosóról kisebb létszámú megbeszélésekre, csoportos munkavégzésre alkalmas helyiségek nyílnak, majd egy ülőlépcsővel kialakított pihenőszeglet következik. Ennek a mennyezetét okos tervezői ötlet nyomán áttörték, így kevésbé zárt ez a rész, és felpillantva az irodaház üvegteretjének egy

< A befüggesztett akusztikai panelek könnyed hangulatot adnak a térnek. A szem számára is kellemes, és persze praktikus a sok feszes vonal után a puha, organikus formájú elemként megjelenő Oracle (True design) akusztikai kanapécsoport látványa.

részlete is láthatóvá válik; a pihenővel szemben a kényelmes konyha – étkező fogad. A folyosó egy nyitott, egyterű, több munkaállomást tartalmazó, napfényes részre nyílik, a jelenleg 42 fős iroda munkatársainak legtöbbször ebben a térben dolgozik. E szakasz különleges adottsággal bír, amit a kialakítás során a tervezők előnyre tudtak fordítani. Ez az open space ugyanis két, eltérő szintmagasságú részből áll, vagyis amikor a főbejárattól vezető folyosóról elérkezünk ide, akkor az ablakok melletti munkaállomásokat csak, mint egy belső, emelt teraszról indulva – lélepcsőzve tudjuk megközelíteni. A szinteltérés módot adott arra, hogy az egyes munkaköröket (marketing, sales, IT, számlázás stb.) egy térben, mégis munkacsoportokra bontva tudják összevonni. Precíz számítások alapján matekozták ki a tervezők, hogy mely falszakaszokra, illetve milyen szögben és mennyire befüggesztve helyezték el az akusztikai paneleket, amik egy ilyen létszámú, nyitott rendszerű munkahely alapvető fontosságú funkcionális elemei az irodai térnek. Az iroda e pontjától pár lépés a recepció pult, valamint még egy-egy szoba: a pénzügy saját helyisége, továbbá a saroktérben kialakított ügyvezetői iroda. Végül innen, mintha mi magunk is munkatársak lennénk, a külön bejáraton át lépünk a showroom világába, amit az irodai rész lényegében körülölel.



^ Az üvegfal-szakaszok sávós fóliázott mintája a logó perjeleire – B/S/H/- vezethető vissza.

v A cégarculat színei a közösségi területek belsőépítészetén, bútorain is feltűnnek.

