

ÖT ÉVVEL KÉSŐBB

A Lajvér Borház épülete Szálkán

*Szöveg: MARTINKÓ JÓZSEF
Fotó: BUJNOVSZKY TAMÁS
Építészet: BORDÁS PÉTER -
BORD ÉPÍTÉSZ STÚDIÓ*

A borászat három épületszintje
kifinomult land art alkotásként oldódik
bele a tájba a dűlő aljáról nézve.



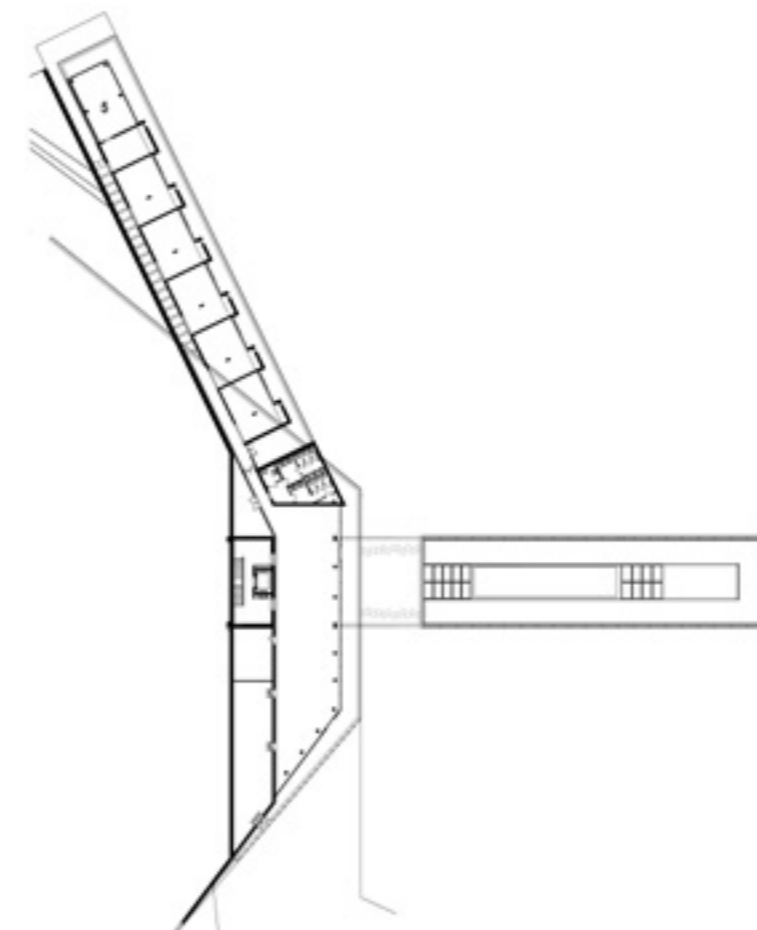
LÉTEZIK A MAGYAR KORTÁRS ÉPÍTÉSZETNEK EGY VIRULENS MŰFAJA, AMI ÉVRŐL ÉVRE JÓL TERVEZHETŐVÉ TESZI LAPUNK OKTÓBERI SZÁMÁT. ILYENKOR, SZÜRETIDŐBEN UGYANIS MINDEN ÉVBEN LÁTÓTERÜNKBE KERÜL EGY-EGY KIVÁLÓ HAZAI BORÁSZATI ÉPÜLET. SŐT, AZ UTÓBBI ÉVEKBEN MÁR INKÁBB A BŐSÉG ZAVARA A JELLEMZŐ, HA PUSZTÁN A MŰFAJ PRODUKÁLTA SZÁMOSSÁGÁRA GONDOLUNK. A SZÁLKAI LAJVÉR BORHÁZ KAPCSÁN KISSÉ SPECIÁLIS HELYZETBEN VAGYUNK. EZT A BORÁSZATOT UGYANIS ELŐSZÖR 2012-BEN, KÖZVETLENÜL AZ ELSŐ SZÜRET IDEJÉN, AZ ÉPÜLET ELKÉSZÜLTÉNEK PILLANATÁBAN KERESTÜK FEL. AKKOR NEM KÉSZÜLT BELŐLE PUBLIKÁCIÓ.

Ritkaság... Magazinunk a legtöbb esetben törekszik arra, hogy elsőként jelenjen meg nálunk egy-egy ház. Ennek rendkívül sok oka van, amire most nem térnék ki részletesen, a dolog lényegét tekintve ideális helyzet a fotózástól a megjelenésig egy kézben tartani a publikációs folyamatot. Gyakran gyözködünk építészeket, hogy „engedjék el végre a házat”, ne várjuk meg, hogy az utolsó fűszál megfelelő méretűre erősödjék, a bádogos visszatérjen és azt a kis fülecskét az ereszen lehajlítsa. Természetesen fontos érték a perfekcionalizmus és

pontoság az építészetben, de a tervező szeme egészen mást lát, mint a kamera és az olvasó.

Más történt Szalka esetében. Elkészült a borászat öt évvel ezelőtt. Ráadásul a belsőépítészeti részletek befejezetlensége ellenére is sokat mutatott értékeiből a jellegzetes hármasság vízszintes tagolású, lépcsőző, vagy inkább teraszos kompozíciójú ház. Hiányzott ugyanakkor az építészeti koncepció egyik legfontosabb részlete. Erre vártunk öt évet. Öt év. A nagyobb fiam nemsokára öt éves lesz.

A szekszárdi bort adó dombvonulat délnyugati folytatásába, a Lájvér patak völgyében található Szalka település határában, a falutól néhány kilométerre, a megejtő szépségű Mausz-kápolna mellett elhaladva érkezünk meg a birtokra. Drámai térformák helyett finom vonalú, lágy lankák jellemzőek erre a tájra. Megművelt déli lejtőket fás, csalitos, bozótos részek határolnak. Érzékelsünkkor melegen tűz a nap. Jó pár napja zajlik a szüret és a völgyben felgyorsuló botritisz-űző meleg szélben állva az ember érzése



az, hogy a tenger valahol a dombokon túl, nem messze húzódnak. Öt éve Pécsről, egy építészeti előadás után hazafelé vezetve, egyedül fordultam le az autópályáról, hogy utánanézzek a szálkai borászatnak, amiről annyit tudtam csak, hogy a mádi Moonvalley (2012), illetve az Etyeki Kúria (2013) borászatot tervező Bordás Péter építész és munkatársai tervezték (BORD Építész Stúdió). Nagyszabású, karakteres, szinte kemény vonalvezetésű épülettel találkoztam akkor, ami készen állt. Mivel akkoriban egyetlen résztvevő sem támogatta a megjelenést, végül elengedtük. Idén nyáron a borászat tulajdonosi köréből érkezett a megkeresés hozzánk, hogy érdekel - e minket még a téma, kész a ház. Napokon belül Szálkán voltunk.

Öt év távlatából újra látni a Lajvért, maga volt a felismerés. Öt éve is minden kész volt ugyan, csak éppen egy dolog hiányzott az építészeti koncepcióból: a szőlő. Most tűnt föl igazán, hogy a kivitelezési munkálatok miatt feldúlt, kopár természetlen telek értelmezhetetlenné, bemutathatatlaná tette az épületet. Erős, lombos, zöldellő szőlőkék, érett gyümölcstől roskadozó kordonosok nélkül a ház nem pusztán „rosszul néz ki”, hanem zagyva, zavaros, öncélú, túlírt, monumentális. Öt év elteltével, aztán minden

A szintvonalakkal párhuzamos fő épülettömegek merőleges kiszögélés végében az irodaterek üvegfalai láthatók. Az iroda mögötti átjáróba érkezik meg a leszedett szőlő, és innen nyílik a feldolgozó bejárata.

A borkóstoló terasz tulajdonképpen az irodaszárny és a borászati üzem teteje. Az üvegfüdémeken át a feldolgozóba látunk le. Innen nézve jobbra a hotelszárny, balra a vendéglátóipari terek épülete látható.

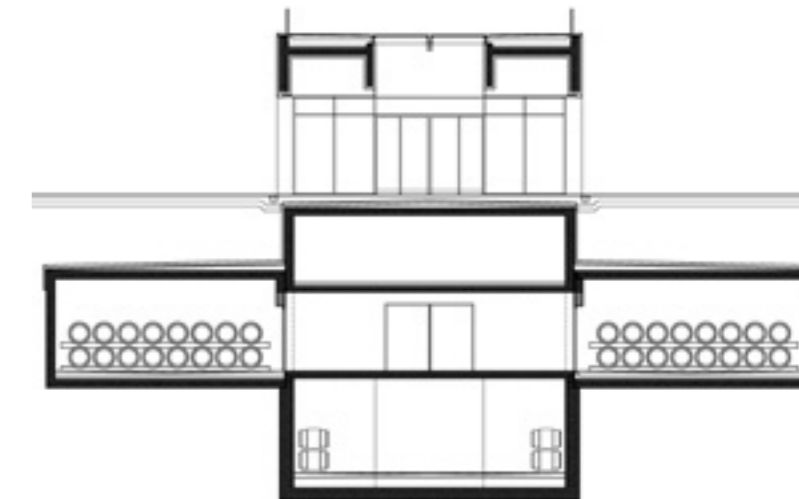




◀ Lécburkolatával és kifinomult bútorzatával nagyvonalú, mégis bensőséges hangulatú étterem, bár, kávézó működik a vendéglátótérben.



▼ Csigalépcső a gravitációs elven működő borászati tér két szintje között.



◀ Nagyszerű kilátás nyílik a környező tájra. Táj és épület kapcsolata az egész építészeti koncepcióban meghatározó elem.

a helyére került. Megnőtt a szőlő és a három jellegzetes, fehér párkányban kifeszített borászati épület egyfajta land art installációvá oldódott a tájba. Éles vonalai karakteresek maradtak ugyan, de nem uralkodnak a lejtőn, hanem annak szintvonalaival párhuzamosan, a szintvonalak építészeti átiratait adják. Helyére került és kiemelkedő színvonalú belsőépítészettel gazdagított a borászat legfelső, a lejtőtől leginkább kiemelt éttermi része is. Ennek vízszintes folytatásában hatszobás hotelszárny épült fel. Látható, hogy a domb felé az épületet megtámasztó résfalak és az arra merőleges síkok, tömegek szervezik az épület egészét, ami a hegy gomrában egy szabályos, szigorúan szerkesztett, nagy léptékű borászati üzemmé áll össze. A helyszínen elhangzott, hogy az épület legfelső és a hordós pince legalsó része között majdnem harminc



A hegy gyomrában szépen szerkesztett kecses betonlépcső köti össze a borászat üzemi tereit.



Üveglift működik a lépcsőház traktusában.

Különleges technikai megoldásokkal klimatizált hordós pince a borászat legalsó, -4-es szintjén.





Indusztriális megjelenésű látszóbeton felületek találkoznak a falécborítással, parkettával.



☞ Az étterem esti fényekben.



A szállodai szobák üveghomlokzatain keresztül háborítatlan látvány nyílik a szőlőtőkékre.



méter különbség van, vagyis a hegyben hatalmas mérnöki szerkezeteket kellett felépíteni. Ezt azonban a birtokon, a szőlők között állva nem lehet érzékelni. A gravitációs elven működő borászat különféle emeletei jól elkülönítik az eltérő funkciókat, így a vendégforgalmi terek alatti szinten (0 szint) a szőlő beérkeztetése, darálása történik, egy szinttel lejjebb működik a prés és a reduktív tartályokba történő átfertés, hogy aztán a kiforr must palackozásra kerüljön, vagy a hordós pincébe (-4. szint) folytassa útját - lejjebb, egyre lejjebb a hegy gyomrába. A domb felől

a különböző szinteket egy agyszabású, az ipari szépség minden attribútumával rendelkező lépcső és üvegfalú lift köti össze. Gépészetileg az egész épület perfekt, technológiailag évek óta jól működik.

A dűlők hullámzó, gyönyörű, bukolikus hangulatú látványába oldódó fehér teraszait két helyen merőleges tömegek bontják meg. A felső szint borosztoló teraszaként funkcionáló sík, tulajdonképpen a pince bejárata feletti tető. Ez a bejárati rész a szőlő érkeztetése miatt nyúlik ki a domboldalból. Szinte ennek az épületrésznek a folytatásában jelenik meg a birtokiroda üveghasábjá. A BORD Stúdió

etyeki borászati épületénél is bátran és intelligensen használták az üveg és beton párosítását. A transzparencia, illetve az eget, tőkék képét visszatükröző felületek alkalmazása itt is tökéletes végeredményre vezet. Ráadásul a két merőleges kinyúlás absztrakt módon megidézi a hagyományos pincés, prэшázás telkek világát is.

Megérte várni. A bor elkészült, a szőlő megerősödött. A tervező nem pusztán az időt kérte fel tervezőtársul, hanem a természetet, a szőlőt, a tájat is meghívta a tervezési feladat elvégzésére. Az építészet legizgalmasabb kérdéseire kapunk itt pompás válaszokat.

Megvalósulás éve: 2012
Nettó alapterület: 3650M²

*Tervező: BORD ÉPÍTÉSZ STÚDIÓ,
BORDÁS PÉTER*
*Építész csapat: BENKE RÓBERT,
BUCHTA JÁNOS, SZENDRŐI JÚLIA,
TOLVAJ TAMÁS*
Belsőépítész
(vendéglátó-ipari és szállodai terek):
MAURICIO FLORES