

A JELENBŐL JELENTJÜK



Az SAP irodaháza a Graphisoft Parkban

*Szöveg: TORMA TAMÁS | Fotó: BUJNOVSZKY TAMÁS |
Vezető tervezők: VIKÁR ANDRÁS DLA, LUKÁCS ISTVÁN – VIKÁR ÉS LUKÁCS ÉPÍTÉSZ STÚDIÓ
| Belsőépítészet: SÁROSDI-MÁDI KRISZTINA, LÁNCOS ÁRON*

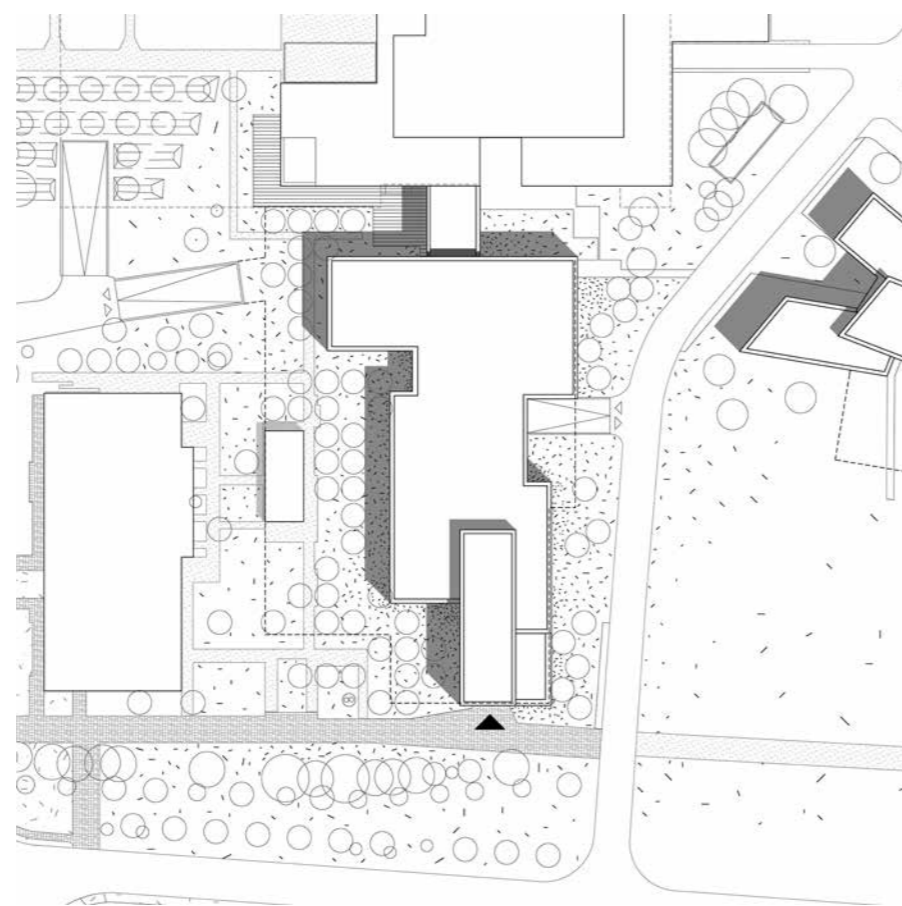
Talán nem kell bizonygatni, hogy a Graphisoft Park a hazai irodaépítészet kortárs skanzenje. Akadnak építészek, akik minimum egy ujjpercüket beáldoznák, ha a portfóliójukban szerepelhetne egy itteni megépült ház, a Vikár és Lukács Építészstúdió pedig talán a leggyakrabban visszatérő tervezőiroda. A Graphisoft Park ugyanakkor jövőre húsz éves lesz – más a történelem és más a jelen részének lenni.



Horizontális harmónia, a homlokzati síkból visszaugratott sávok elrendezését ablakokkal.

A helyszín az egykori óbudai Gázgyár területe Aquincum szélén és nem mellékesen a Duna partján. Valaha Budapest első nagyteljesítményű gáztermelő üzeme működött itt, ahol aztán a világhírt szerzett ArchiCAD kifejlesztője, Bojár Gábor és cége a Graphisoft rendezkedett be, majd nőtte is ki lassan a területet. A cég a 16 hektáros ingatlanfejlesztésében tudatosan vonzotta maga mellé a nemzetközi kutatás-fejlesztés és a tudásipar leányvállalatait.

Ez a Park valóban park: a nyugodt, ligetes környezet olyan, mint egy egyetemi campus. A Gázgyár óriástömbje pedig nemcsak a panorámahorizontot adja a háttérben, hanem téglarchitektúrájával is meghatározóvá vált az első fecske, a Graphisoft székház, majd a mellé épült irodaházak számára. Lehetnének éppen valahol Skandináviában is, mindenhol az ezredforduló előtti békeévek nyugalmas árasztó, funkcionalista egyszerűsége érzékelhető.



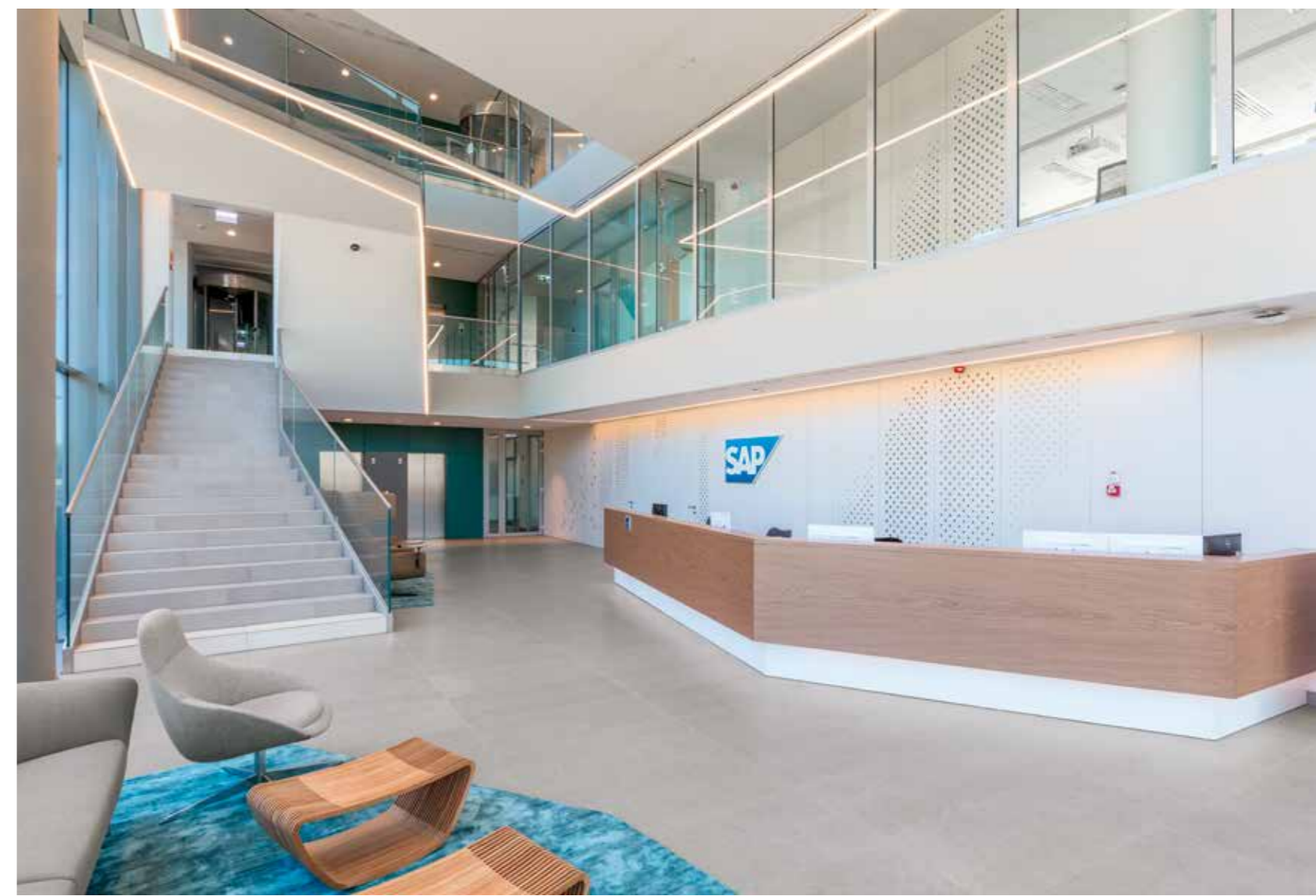
^ Világító LED csíkok teszik hangsúlyosabbá az átriumban kibontakozó geometrikus játékot.

v A lobbiból induló lépcső felfelé keskenyedik, ezáltal vizuálisan nyújtja a teret, így teszi nagyvonalúbbá.

A Graphisoft Park lassan húszéves története ugyanakkor tükrözi az irodaházak megrendelők és bérlők igényeinek változását is. Az első épületeket még a kisebb, egymástól sokkal jobban elhatárolt irodaegységek jellemezték, később jöttek a bővítések, a visszafogott téglá mellett megjelentek a látványosabb fém- és egyéb borítások egyre nagyobb üvegfelületekkel, belül pedig az egyterű irodák, és a flexibilitás erősödő jelenideje.

A Graphisoft és a Vikár-Lukács páros kapcsolata messzire nyúlik vissza. Szinte kihagyhatatlan szimbolika, és igazi újságírói mézesmadzag, hogy övék volt a Park első, tavaly lebontott épülete, aminek a helyén most az általuk tervezett, az SAP számára készült új, N jelű épület áll. (A kezdeti években a terület délnyugati sarkában az úgynevezett mozdonyszín mellett ez volt a Park bejárati tömbje: egy nagyobb belmagasságú raktár a felületén beüvegezett, hengerezet-irodaszárnyal és egy gömbcikkelyszerű zöld domb együtteséből összeszerkesztve.)

De ők bővítették később a tulajdonos Graphisoft R&D Cságyoly Ferenc és Keller Ferenc által 1998-ban tervezett székház épületét is. (Az új szárny nem konkurált az eredetivel, a csatlakoztatásban alacsonyabban és kissé visszahúzva jelent meg, az

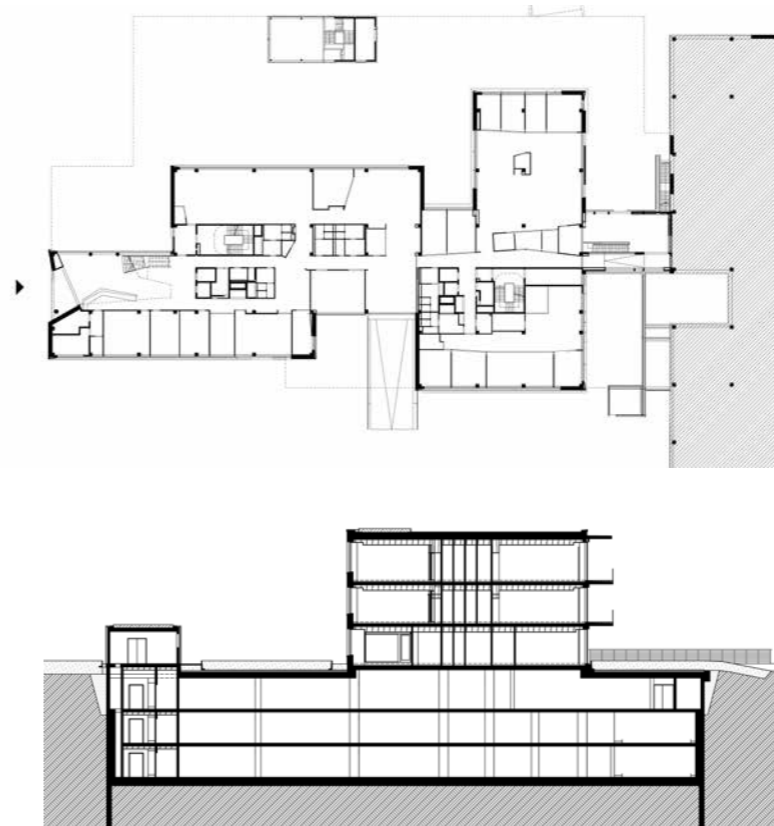




összeköttetést pedig egy kétszintes üveghíd adja.)

Ha dél felé fordulunk, ott is Vikár és Lukács épület áll, az IBS ide költöztetett diák szállója – mellette pedig már épül az irodapark bővítése. (Az innen távolabb eső M épület – Microsoft Hungary és Servier – a tervezők egyik kedvence, nem mellesleg különböző nívódíjakkal tüntették ki. Ennek merészen színjátékos és tükröző tömbje erős mértanisággal és horizontális egyszerűséggel tudatosan, szinte az ipari karakter határáig formálja át az addig szokásos irodaépület-modellt.)

Ezzel nagyjából körbe is jelöltük az SAP új irodaépületét, ami a terület határán magasodik, frontjával a meghosszabbított rakparti közút felé fordul, szemben vele a Szentendrei úti Auchan óriásparkolója, tőle balra újabb készülő épület, mögötte pedig a 2006-ban átadott S tömbje áll. (Tervezői: Szász László, Hajnád Erzsébet és Kuźniarski Tamás voltak, illetve a Stúdió 100 Architects – amúgy a Parkban itt épült először többszintes mélygarázs is, ami látványos stratégiaváltást jelentett a zöld felületek méretében és képében – az új szárny mellett és alatt is 300 gépkocsi parkolhat a felszín alatt). Ehhez



csatlakozik bővítésként az N épület.

Az új SAP többféle kényes határon áll tehát: stílus-, parkosítási és közforgalmi határon, ahol úgy kellett önálló arculatot megjeleníteni, hogy az alkalmazkodási kényszerekből szinte semmit ne vegyünk észre. Az első benyomás alapján a friss és a tíz évvel korábbi épület észrevétlenül kapcsolódik össze, de összeköti őket a téglala: a Park változatos téglavariációihoz az új tömb egyszerűségével illeszkedik – a két összekötött épület szinte egykorúnak látszik. Mint az emlegetett M épületben, itt is mindent a sallangmentes, horizontális nyugalom jellemez – újdonság ugyanakkor az apróságok merészebb játéka, az éppen csak elcsúsztatott síkok, kubusok alig észrevehető változatossága, vagy a hasábosan beugratott ablakcsíkok megoldása.

Belül aztán minden megváltozik. A Sárosdi-Mádi Krisztina és Lángos Áron (MádiLángos Studio)

∨ Az ötletelő sarkok mellett alig találni főnöki irodát a belső térben.

Az egyedi asztalos szerkezeteket az Árkossy Bútor Kft. készítette.



∧ Félrevonulásra is alkalmas, kisebb helyiségeket és újraértelmezett telefonfülkéket különítették el az egybefüggő belső irodaterekben.

^ Az egybefüggő terek felosztását a térhatárolók mellett feltűnő burkolatváltások is segítik.





Tervezés éve: 2014-2015
 Építés éve: 2016-2017
 Bruttó épített terület: 18 120 M²
 Építető:
 GRAPHISOFT PARK
 INGATLANFEJLESZTŐ KFT.
 Generál tervező:
 VIKÁR ÉS LUKÁCS ÉPÍTÉSZ STÚDIÓ
 Építés vezető tervezők:
 LUKÁCS ISTVÁN
 VIKÁR ANDRÁS DLA
 Építés társtervező:
 GÁL ÁRPÁD
 Építés munkatársak:
 MANGEL JÁNOS, KÁKÓCZKI NORBERT,
 KIRÁLY SZABOLCS, BENCSIK TAMÁS
 TÓTH BALÁZS, SEIDL KRISZTIÁN
 Belsőépítés tervezők:
 SÁROSDI-MÁDI KRISZTINA, LÁNCOS
 ÁRON, BABECZ ÁKOS, KOVÁCS ANDREA
 PALLAI PATRIK, SZEBERÉNYI ZSUZSANNA
 SZLABEY BALÁZS, SZLOVÁK JÁNOS
 VARGA MÁRTON
 Grafikai tervek:
 BÓNA TOMA

A fehér és a szürke visszafogott párosítása a nyugodt munkakörnyezet megteremtését szolgálja.



vezetése alatt született belsőépítészeti tervezésben a külső nyugalommal ellentétben flexibilis, rugalmasan változtatható terek születtek: a vállalatirányítási rendszerekkel foglalkozó bérlő projektenként újraszerveződő csapatokkal dolgozik, és a belső tér kialakítása ezt maximálisan igyekszik követni. A közös irodai terekhez fókuszszobák, konyha, ötletelősarok és a félrevonulásra is alkalmas,

radikálisan újraértelmezett telefonfülkék tartoznak – külön főnöki szobából például összesen kettőt számolhattam össze. A többszintes fogadóteret és a recepciót fehér és nyugodt világosszürke színek jellemzik, amiből csak az SAP embléma emelkedik ki, a Föld - Víz - Levegő tematika jegyében megkülönböztetett három szintet pedig újra a sok apró ötlet teszi változatossá.

> Az oldalhomlokzat az egymásra helyezett építőkövek játékoságát idézi.

^ A tárgyaló lámpáiban visszaköszön a környező park zöldje.

A Milliken Naturally Drawn, Hand Sketched Transition padlószőnyeget a Dekor Floor szállította.

> Az egész épületben igyekeztek a közösségi tereket úgy kialakítani, hogy pihenésre és munkára egyaránt alkalmasak legyenek.

Az SAP iroda zöldfalának kialakítását és beltéri növényesítését a MoPa, Mohány és Páfra Kft. végezte.





MAGAS HANGGÁTLÁSÚ KÉTRÉTEGŰ ÜVEG HARMONIKAFAL. HANGGÁTLÁS RW=47 DB

A korábbi DEKO FV tömör harmonikafalak sikeréhez nagyrészt az egyszerű és praktikus használhatósága járult hozzá. Egy irodai tárgyalóteret akár naponta többször is gyorsan le lehet választani egy hanggátló harmonikafallal, amely művelethez nem kell a karbantartót vagy üzemeltetőt hívni, hanem akár egy hölgy is könnyedén elvégezheti azt. Később egyre nagyobb igényné vált az irodateretek átláthatósága, a természetes fény beengedése valamennyi helyiségbe. Így létrejött a DEKO FV Glass, amely üvegből van ugyan és harmonika elven is működik, de hanggátlással nem rendelkezik. A hanggátlás és az átlátszóság együttesét testesíti meg, ráadásul mindezt mobil módon a DEKO FV2 Glass kétrétegű hanggátló harmonikafal.



DEKO FV tömör



DEKO FV Glass



DEKO FV2 Glass

Az FV2 üveg harmonikafal rendszer az adott projektre egyedileg legyártott-, a szerkezeti és az egyes elemek méretei a megrendelői igényeket figyelembe véve készül. Egy vagy két oldalra felnyíló kialakítással rendelhető.

A harmonikafal alapvetően alumínium profilokból és hanggátló laminált üvegekből álló szerkezet, amely a teljes üvegfelülettel 47 dB hanggátlást biztosít. Az üvegtáblákat szegélyező alumínium profilok az alapkínálatban natúr eloxált felületűek, kérésre azonban egyéb színek is rendelhetőek. A harmonikafal a padlón elhelyezett sínben fut, a teljes szerkezet súlyát is ez a sín, illetve a padló szerkezet viseli. Az állítható profilsatlakozások biztosítják a könnyű beépíthetőséget és lehetővé teszik a fogadó szerkezetek esetleges méretpontatlanságának korrígálását. A felső és az oldalsó falcsatlakozások profiljai alapesetben fehér színterézést kapnak, de kérésre természetesen egyéb színek is elérhetőek. Függetlenül attól, hogy a harmonikafal egy- vagy két oldalra felnyíló, az utolsó elem egyben ajtóként is funkcionál és alapfelszerelés-ként egy rugós zárral és rozsdamentes acél fogantyúval van ellátva

info@solinfo.hu
www.solinfo.hu

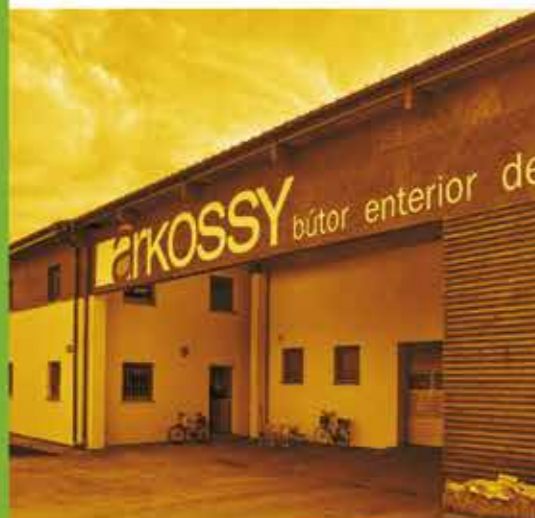
+36 1 267 0444
1077 Budapest, Wesselényi utca 6.

Az SAP partnere világítástervezésben
és lámpabeszállítóban



Solinfo est.1990 Lighting & Home

XAL / FOSCARINI / SPECTRA / SATTLER / WEVER&DUCRE / BLUX
MUUTO / LIRA LIGHTING / E15 / SECTO DESIGN / FABBIAN / LEDS
LUCEPLAN / VIBIA / ILLUXTRON / LINEALIGHT / MODULAR



ÁRKOSSY BÚTOR⁺

manufaktúra a XXI. században



Arkossy Bútor Kft. 8440 Herend, Séd Ipari Park 010/44, Postacím: Herend Pf. 26 www.arkossy.hu
tel.: +36 88 513 630 fax: +36 88 513 631 mail: info@arkossy.hu, arkossyoffice@gmail.com



SZILÁRD FELÜLETŰ KÜL- ÉS BELTÉRI AKRIL-ÁSVÁNY LEMEZEK

- Homlokzat és falburkolatokhoz
- Egyedi kialakítású szaniterekhez
- Pultokhoz
- Bútorokhoz



KERTRADE a minőségi műanyagok szakértője

KERTRADE Kft. | 2136 Dunavarsány-Bróspuszta
tel.: +36 24 / 534 060, +070 / -080 | fax: +36 24 / 534 081
muanyag@kertrade.hu | www.muanyag.hu | www.denpalen.hu
Architect: Laurence Sonck | Fabrication: M2 IBIZA CONSTRUCT SL | Photos: Arsen Mikitov

AKUSZTIKUS FAL ÉS MENNYEZETBURKOLATI RENDSZER

Inspired Listening

Minden terem, helyiség, amelybe belépünk, befolyásolja és megragadja figyelmünket, megérinti érzeinket. Az első benyomás vizuális: szinte bevonz a helyiségbe. Egy bizonyos idő után felfigyelünk a terem akusztikájára is.

A TOPAKUSTIK® és a TOPPERFO® minden igényt kielégít a terem akusztikáját illetően: olyan termékek, amelyek inspiráló hangzást biztosítanak.

Sokkal több, mint pusztán márkanév. Győződjön meg az egyedülálló TOPAKUSTIK® minőségről. Kérjen javaslatot arról, hogy termékeink milyen hatással vannak a belső térre akusztikai szempontból és vizuálisan.

A TOPAKUSTIK® fa alapú MDF termék, majdnem 100 perforációval, azaz bevizsgált akusztikai értékkel bír. Számos különböző hornyolt és furatolt mintázatban kapható, változó akusztikai tulajdonságokkal. Beszerezhető dekorozott, festett, illetve furnérozott, lakkozott felületekkel, fix és bontható kivitelben egyaránt.



BB WORKS INTERIOR Kft. | 1071 Budapest | Damjanich utca 18. | +36-30 6659513 | info@bbworksinterior.hu

vitra.



Krüllung Árnyékolástechnika Kft.
1033 Budapest
Reményi Ede u. 2.
(+361) 367-2750

www.krullung.hu

GRAPHISOFT PARK - KRÜLLUNG KFT.

21 év - 14 közös projekt

Együttműködésünk legfrissebb eredménye az új SAP irodaépület külső és belső árnyékolóinak tervezése és kivitelezése.



KÖSZÖNJÜK A BIZALMAT!

Workbays Developed by Vitra in Switzerland,
Design: Ronan & Erwan Bouroullec, 2012

www.vitra.com/workbays



Authorised Vitra dealer in Hungary:
Do Work Kft. · 1025 Budapest · Szépvölgyi út 146.
T. +36 1 489 3860 · dwork@dowork.hu · www.dowork.hu