

# KÉT FEDÉL ALATT

**Családi ház a budai hegyekben**

**Földes László és munkatársai a Budai hegyvidék nagykeres övezetébe terveztek egy családi lakot. A rajzok alapján megépült, öreg tölgyfákkal ölelt kertben álló ház három generációnak ad otthont.**

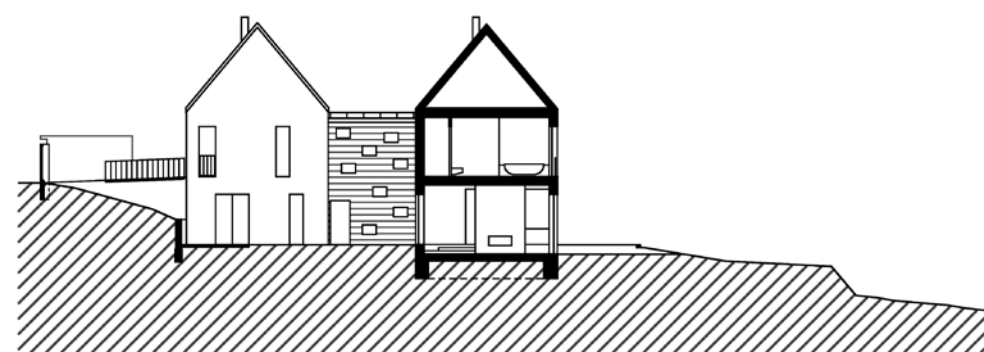
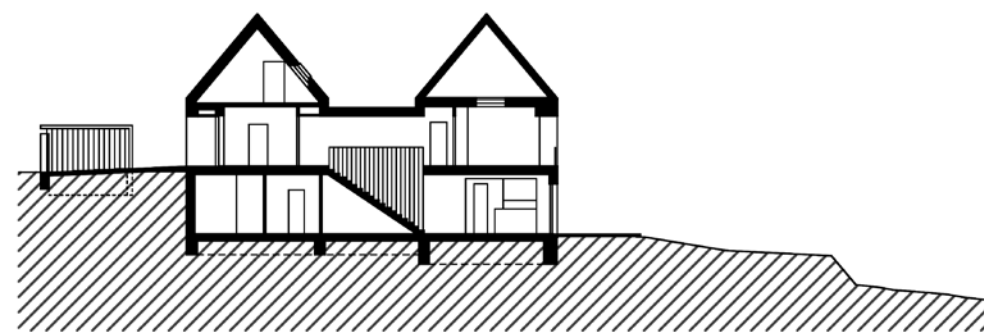
*Szöveg: MOLNÁR SZILVIA | Fotó: BUJNOVSZKY TAMÁS | Építéset: FÖLDES LÁSZLÓ – FÖLDES ÉS TÁRSAI ÉPÍTÉSZIRODA*

< A változatos formájú és méretű nyílászárók rendszerével a zárt, határozott kontúrúon belül ritmikus mozgás jelenik meg a homlokzaton.

> A külterületi járda szintjéhez tartó előudvarról is megközelíthető a kert. Kifejezett igény volt a megrendelők részéről, hogy a kertben álló öreg tölgyfák megmaradjanak – az egyik legszebb közvetlenül a ház mellett áll.







A házvégi loggia feloldja kicsit a zárt tömböt, de frappáns megoldással belül is megtörténik ez a mozzanat: a középső tengelybe állított földszinti ablaknak a ház ellentétes oldalán lett egy párja, így tulajdonképpen átlátunk a házon.

A Kútvolgytől délre eső hegyvidéki területen járva mindig nosztalgia fog el, mert az életem első 20 évében itt laktam. Ha nem is csukott szemmel, de magabiztosan járom még ma is az utcákat, ahol úgy érzi a vándor, hogy állandóan csak fölfelé visz az út. Az izommunka azonban mindig megéri a táj, a néha ösvényszerű utcák és az épített emlékek miatt. Persze ne legyünk érzélgősek, a hegyvidékre jellemző klasszicista, romantikus nagypolgári villák és svájci lakok mellett a hatvanas évektől ki-kínóttek az aktuális (vagy elképzelt) trendeknek megfelelni vágyó, lakáscélú építmények is, főképpen pedig a nyolcvanas évektől lett szabad préda a hegyvidéki, égbe (vagy inkább építésért) kiáltó módon változott meg a táj.

Nehezen találni olyan házat errefelé, ami érti a környezetét, ami valóban kortárs módon reflektál a tájra, a múlt házaira – Földes László lakóházai, épüljenek bármilyen vidéken, mindig így működnek. Megkapó, hogy az életműben sokszor vissza-visszatérő archetipikus, kompakt, nyeregtes forma – nem kizárólag a lakóházai esetében – mindig új minőségben, új tartalommal és új viszonyrendszerben képes megjelenni.

A szóban forgó ház tulajdonképpen egy összekapaszkodó pár. Mint egy ünnepléses kézfogón

a terített asztalnál, úgy ül a nyeregtes páros a teraszos kialakítású telek felső szakaszán. Háromféle terv közül választhattak a tulajdonosok. Ami minden terven azonos volt, az a kétféle tömeggel való megformálás. Ez a méretet tekintve – mivel közel 350 négyzetméteres házról beszélünk – érthető is, mert egyetlen tömbben ekkora lakóterület létrehozása egyrészt egy monstrumot eredményezett volna, másrészt a funkciók meghatározásában sem szerencsés – főleg, hogy esetünkben három generáció, összesen hat ember él egy fedél alatt.

Egy tetőből ennél a háznál kettő is lett tehát, a kétféle bontott, kétszintes tömeget pedig nyaktag köti össze. Az egyes épületrészek elhelyezésének és elrendezésének nagyon végiggondolt, gyakorlati okai vannak. A kisebbik tömb a megérkezés helyszíne, ahol figyelemfelkeltő, hogy a helyi kialakult építési szokásokkal ellentétben a főbejárat előtti terület azonos szintben áll az utcával – nincs lépcsőzés, rámpázás a portáig, illetve ebbe a tömbbe helyezték el a tervezők a garázst is, ami külön bejáraton keresztül és a ház előtéréből egyaránt megközelíthető. Aki autótulajdonos és lakott már domboldalon – ahol az utcáról a garázshoz hosszú rámpa vezet – az tudja, milyen egy sietős reggelen rádőbbenni, hogy talán égve hagyta a gázt, tehát vissza kéne mennie,



^ A nyeregtes tömbök és a nyaktag nem csak magasságukat és homlokzattagolásukat tekintve térnek el egymástól, de burkolatukban is különböznek. Egy korábbi terv alapján felmerült, hogy a nyaktag Corten-borítást kapjon, de végül szelidebb, idővel szépen öregedő faborítása lett.

< Átfogó kompozíciót ad az előtér felől az emeleti átjáró és a földszintre vezető lépcsősor együttese: innen föntről rálátni az étkezőre és azon túl ki, a teraszra is.



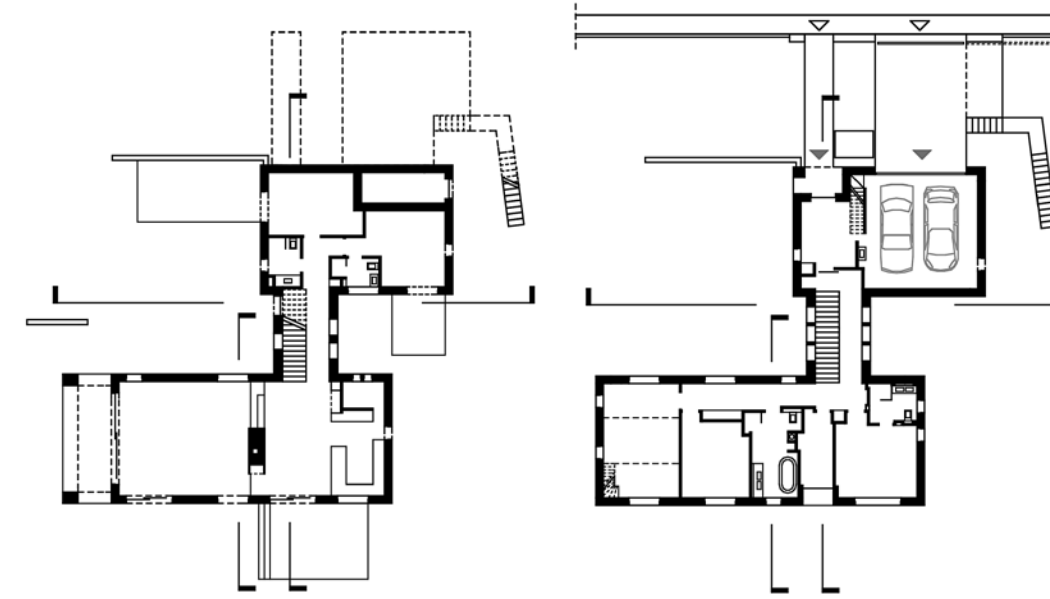


de gyalogosként is rémálom egy ilyen pillanat. Ennél a háznál az autós és a gyalogos megközelítés praktikus és kényelmes, és az ehhez szükséges homlokzati megnyitások sem rontják el az összképet – a célszerűség és az esztétikum harmóniája áthatja a ház egészét, ami már ennél a mozzanatnál szembeötlő.

Erős felütés az előtér. Amikor az innen lefelé indított lépcsőtér és a nyaktag emeleti szintjére vezető átjáró közös kiindulási pontján megállunk, átfogó kompozíciót látunk. A használat felől tekintve erre a lépcső és az átjáró az emeleten kialakított szülői háló és gyerekbirodalmak felé, valamint a földszinti helyiségekbe vezető útvonalakat jelölik ki. Szimbolikusan szemlélve a kompozíciót, a ház belmagassági viszonyairól, az alkalmazott nyílászárók változatos méreteiről, elhelyezésük sajátosságos rendszeréről, a belsőépítészeti anyaghasználatról és karakteréről is kapunk egy pompás összefoglalót.

◀ Bent mindenütt, így az étkezőben is meghatározó anyag a fa, a földszinten ehhez karakteres betonfelület és betonszürke színek társulnak.

A konyha-étkező teréhez képest a nappali padlója pár lépcsőfokkal mélyebben van – ez fokozza a tér otthonosságát. Külön figyelmet érdemelnek az egyedi, fémlábú, mart felületű asztalok és a Juhász Ádám tervezte függesztett lámpacsoport.



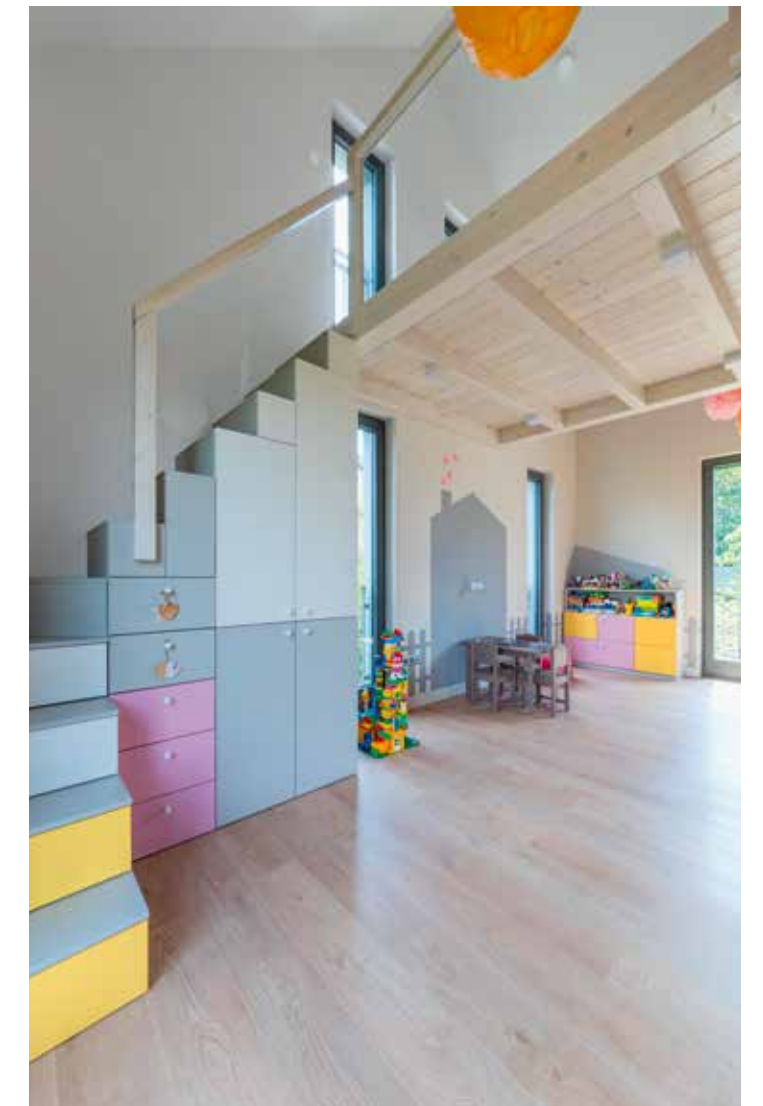
▼ Az egyik emeleti fürdőszoba részlete, szintén elegáns franciaerkéllyel.



Egyébként nem csak bent, de a ház körül is lépten-nyomon hasonló esszenciális pillanatok érik a látogatót. Lelépcsőzve a földszinten kialakított konyha-étkezőbe, majd bejárva a földszinti közös és privát tereket szembetűnő, hogy ezen a szinten majd' minden helyiségnek saját terasza van, ezáltal a külső térben változatos térfalakkal határolt nyitottabb-zártabb terek, az enteriőrökkel szoros viszonyban álló, mégis önálló kis világok jöttek létre.

Különösen átélehetővé válik a vezető tervező által megfogalmazott mondat a ház külső képére, tömeg- és környezetkapcsolataira pillantva: Földes László a tervezés során mindvégig egy olyan házat képzelt el, ami együtt él a tájjal, a maga kortárs módján pedig „jóban van a svájci típusú régi lakok” építészeti világával is.

▼ A gyerekek birodalmában igény volt egy újabb szintre: játszósobát alakítottak ki a galérián.







Átadás éve: 2017  
 Alapterület: 345 m<sup>2</sup>  
 Vezető tervező:  
 FÖLDES LÁSZLÓ  
 – FÖLDES ÉS TÁRSAI ÉPÍTÉSZIRODA  
 Építész tervező:  
 ELLENRIEDER ORSOLYA  
 – FÖLDES ÉS TÁRSAI ÉPÍTÉSZIRODA  
 Építész munkatársak:  
 HAJDU GÁBOR, VIRÁG ANETT  
 – FÖLDES ÉS TÁRSAI ÉPÍTÉSZIRODA  
 Belsőépítész:  
 SZABÓ MONIKA  
 – HOME DECOR STÚDIÓ  
 Kert:  
 REMECZKI RITA  
 – OPEN AIR DESIGN

^ Az emeleti hálóban a szürke mellett  
 a kék és az ezüst tónusok dominálnak  
 az enteriőrökben.

v Íme a ház, ami „jóban van a svájci típusú  
 régi lakok” világával.



< A ház esztétikai erőnyéhez  
 tartoznak a sajátos térfalakkal  
 határolt, önálló udvarok.