

KENTAURHÁZBÓL KORTÁRS VILLA

Szöveg: MOLNÁR SZILVIA
Fotó: BUJNOVSZKY TAMÁS
Építész: KOVÁCS CSABA,
- NART ÉPÍTÉSZ MŰTEREM



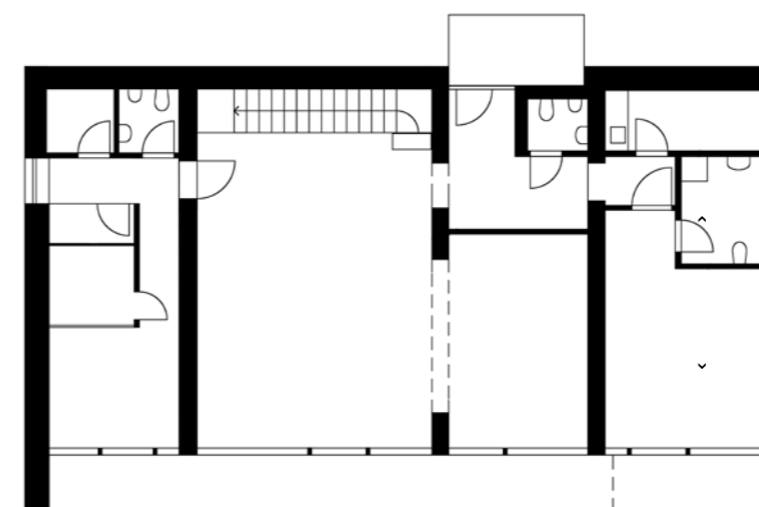
Nyaraló a Balatonparton

Keneséről nézve talán nem tűnik elcsépeltnak, hogy a magyar tenger partján állunk, mert innen valóban végtelennek, óceáninak tűnhet a horizont – ez a mozzanat is része az alábbi históriának.

Az eredeti sávós ablak, természetesen új kerettel és -osztással, a bejárat oldalán megmaradt.



▼ A két szintet összekötő lépcsősor alatt praktikus tárolót alakítottak ki – a lépcső oldalát részben vízszintű üvegelemek díszítik.



A földszinti hálószoba részlete. Látható, hogy a belső teret dinamizáló, szabálytalan méretű burkolólapokból kialakított padozat lényegében a teraszon is folytatódik.

A hatvanas vagy talán már a hetvenes években épült, stilsztikailag nehezen behatárolható balatoni nyaraló munkaközi képeit nézzük, miközben az építész mesél. Most, utólag rekonstruálom a hosszabb-rövidebb hallgatásaimat. Igen, nagyon beleméltam a sithalmos, pántokkal megerősített pillérek látványába, miközben az amatőr felvételek alapján valóban feltárult az „épületben rejlő strukturális potenciál” – ahogy Kovács Csaba azt sommásan megfogalmazta.

Ki volt a mára transzformált és korszerűsített nyaraló egykori megálmodója és eredetileg ki a tervezője? Nem derült ki, de a hatvanas években élt megbízó és építész rajongása a korai modernitás iránt nyilvánvaló. Nem volt mestermű ez a kétszintes ház. Az alkalmazott anyagok tekintetében a korabeli hiánygazdaság minden tünetét magán viselte, a földszinti födém nagyjából az épület középtengelyében komolyan meghajolt – valószínűleg már az építés során. A homlokzati tagolások, áttörések eredeti rendszere alapján érezhető volt egyfajta építészeti dilemma, tudniillik a tervező a tóra néző oldalon, a vakolt homlokzatú emeleti szakaszt a lehető legjobban megnyitotta partra néző ablakokkal, viszont a kőborítású földszint éppen itt, a panorámaoldalon volt a legkülönösebb. A magas parapettel kialakított hármaskörű ablakcsoportok sora miatt határozottan az volt az utókor szemlélő érzése, hogy műfaji szempontból



> A konzolos alátámasztás arról árulkodik, hogy az új, átváltított külső alatt a régi struktúra szolgál.

kentaureépületet lát: olyat, ahol a zárt, így inkább középület-jellegű korpuszhoz egy transzparens, privát-ház karakterű kopf kapcsolódik.

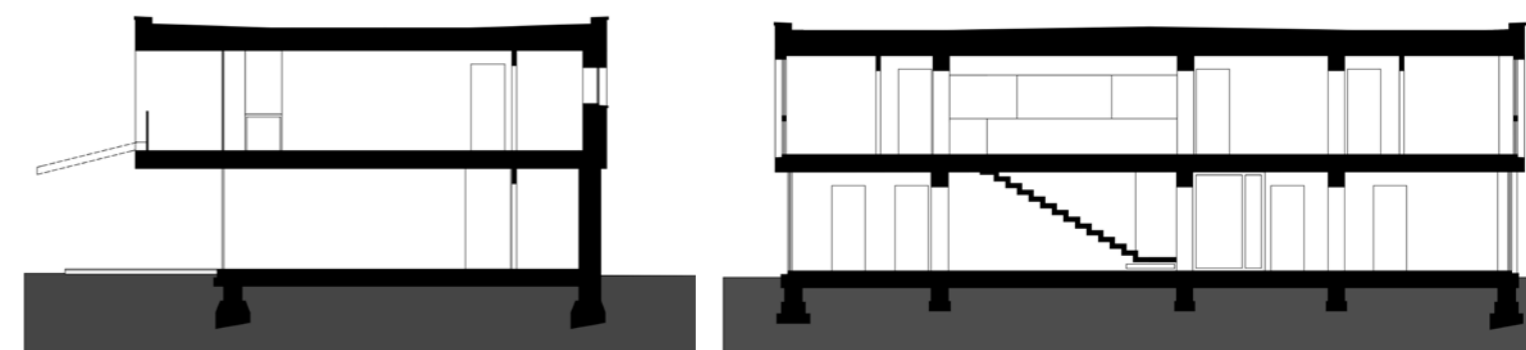
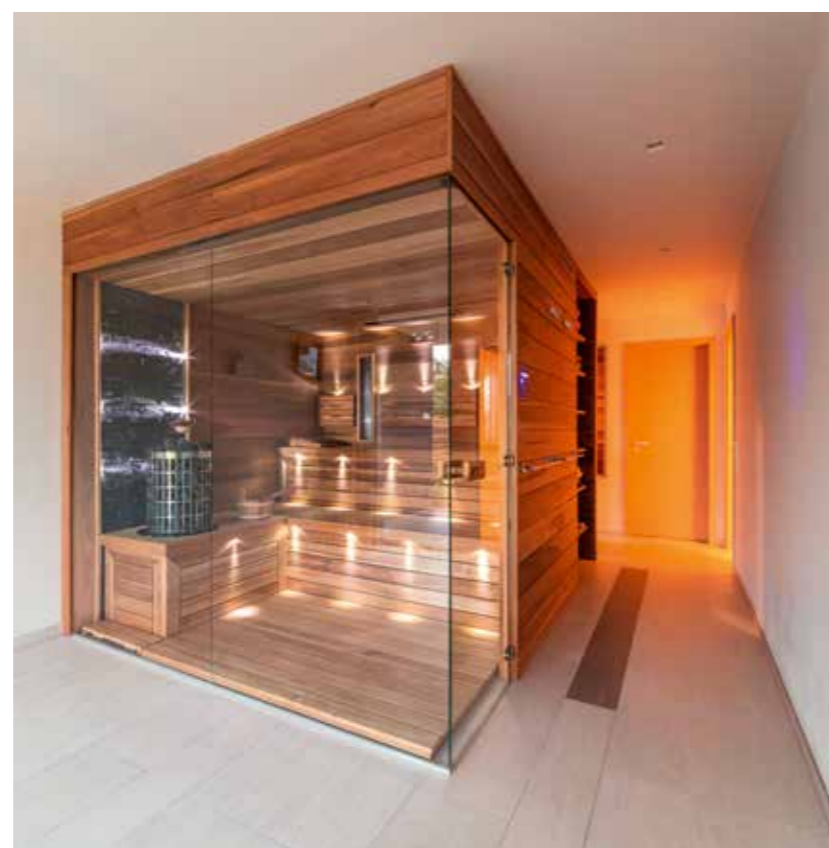
És még nem szóltunk az évtizedek alatt rárakódott plusz rétegekről, toldásokról, a belső terek felszabdálásáról. Kezdetben a teljes elbontásban és egy új házban is gondolkodott a mostani tulajdonos – ami az előbbieken soroltak, akár csak a szemmel látható, és persze a nem látható problémák miatt egyaránt érthető – de itt jött (némi képzavarral élve) az építész szeme és az a bizonyos rejtett potenciál, a lehetőségekre nyitott megbízóval, aminek következtében előállt az új program, ami az átváltotást célozta meg. Ebben a mozzanatban is benne volt a fent megvallott hallgatás. Ennél a háznál ugyanis nem volt műemléki szituáció, kövendő, részletes építészettörténeti dokumentációval, akár a nulláról indítva, egy rendszerben és minden szegletében új épületet is felhúzhattak volna. De nem. Kovács Csabák egy harmadik, az előző két lehetőségnél rizikósabb, a sikert és a kudarcot egyaránt magában hordozó utat választották. Merész kaland, de az itt látható képek, részletek



▼ Az emeleti tér részlete. Egyértelmű térkapcsolati rendszerek, egységes anyaghasználat jellemző a ház egészére.



▼ A földszinten egy szaunát találunk, ahonnan a Balaton víztükrére nyílik kilátás.



és egészek bizonyítják, hogy jó döntés született.

A tervezők az eredeti tartószerkezeti rendszert, az építészeti formát megtartva transzformálták a házat, amit gazdái – egy nagy létszámú család tagjai – elsősorban nyaralóként használnak, de minden adott ahhoz, hogy akár egész évben is lakhassanak benne.

A helyiségek átszervezése nyomán nagyvonalú, tágas terek jöttek létre, logikus térkapcsolatokkal, ezt a levegős kialakítást pedig a belsőépítész is hűen támogatja. A hármastagolású földszint felett – ahol szaunát, amerikai konyhás nappalit és egy hálószobát alakítottak ki – az emeleten négy hálószobát találunk, melyek mindegyike teraszajtókkal tekint a kert és a part felé – a homlokzaton teljes ablakfelülettel kapcsolódva az erkélyhez. Ezek a megnyitások könnyedé tették a házat, a korábbi kentaureépület most már egyértelműen lakóházkaraktert kapott, a megelőző állapothoz képest határozottabb horizontalitással, de húzása van a tó felé is, ami a földszinti lakótérből érzékelhető igazán. Az enteriőről kilépve a terasz afféle interzónája után következik a kert, majd a víz, és ez a hármastagolásból a nyitottabb felé való haladás a saját kis öbölnél megismétlődik: a partközeli, védett részt a szűk öbölkijárat, majd a nyílt víztér, a távoli szemhatár követik. Olyan ez a régi-új ház, mint egy fokozatosan kibontakozó, jó hangsúlyokkal, szemléletes leírórészekkel megkomponált történet.

▼ Terasz, kert, öböl, majd öbölkijárat és a nyílt víz szakaszai követik egymást.



Tervezés: 2014 - 2015

Építés: 2015 - 2016

Alapterület: 300 m²

Építés vezető tervező:

KOVÁCS CSABA

– NART ÉPÍTÉSZ MŰTEREM

Építész munkatársak:

SZENTHE ÁGOSTON, TAKÁCS ÁKOS

Belsőépítész vezető tervező:

DEMETER NÓRA

Belsőépítész munkatársak:

FEHÉR IBOLYA, SIMON EDINA

Kert- és tájépítész:

SÍKABONYI MIKLÓS

