



KAPOCS

Rudapithecus Látványtár épületei és tanösvénye a Majomszigeten

Most aztán valóban rendkívül nehéz szavakká formálni az építészettel való találkozás élményét. Régi, lapos, lepedékes dilemma ez, amin búsongani rosszul áll egy építészeti magazin szerkesztőjének. Rudabánya-Felsőtelkesen látottaknak, tapasztaltaknak az intenzitása szinte agyonnyomja, megfullasztja a kritikust. Nem segít a rutin, nincsenek kapaszkodók. Olyan nyelvi regiszterre volna most szükség, amivel ritkán van dolga a szerzőnek. Itt áll a mű és nem találunk szavakat.

*Szöveg: MARTINKÓ JÓZSEF | Fotó: BUJNOVSZKY TAMÁS
Építész: VASÁROS ZSOLT DLA, NARMER ÉPÍTÉSZETI STÚDIÓ BUDAPEST*

A felhagyott vasércbánya gödrének roppant méretei mellett eltörpül a főépület tömbje. A vas-oxiddal színezett, helyben öntött beton rózsaszín árnyalata sok helyütt színezi a tájat.

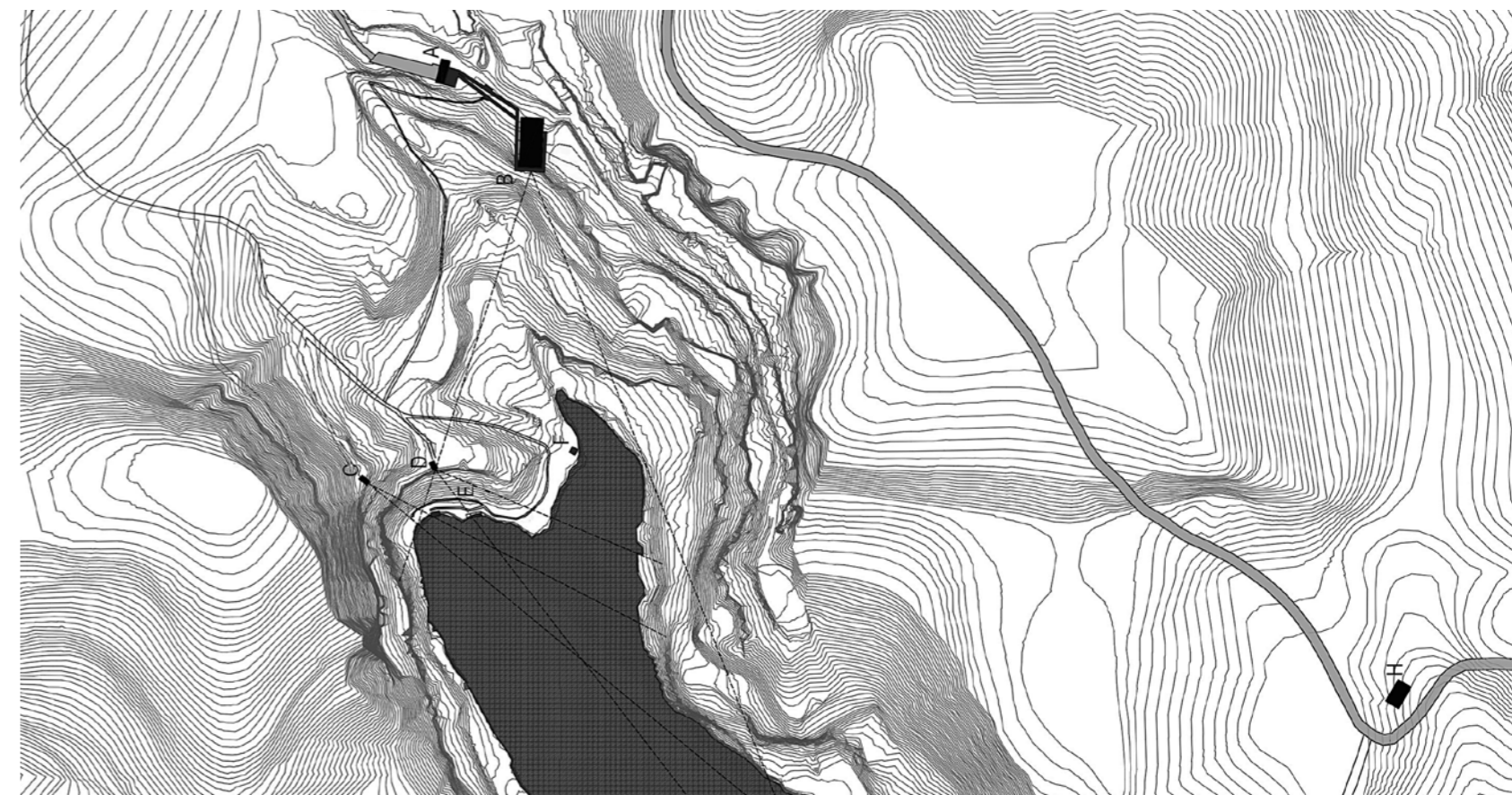


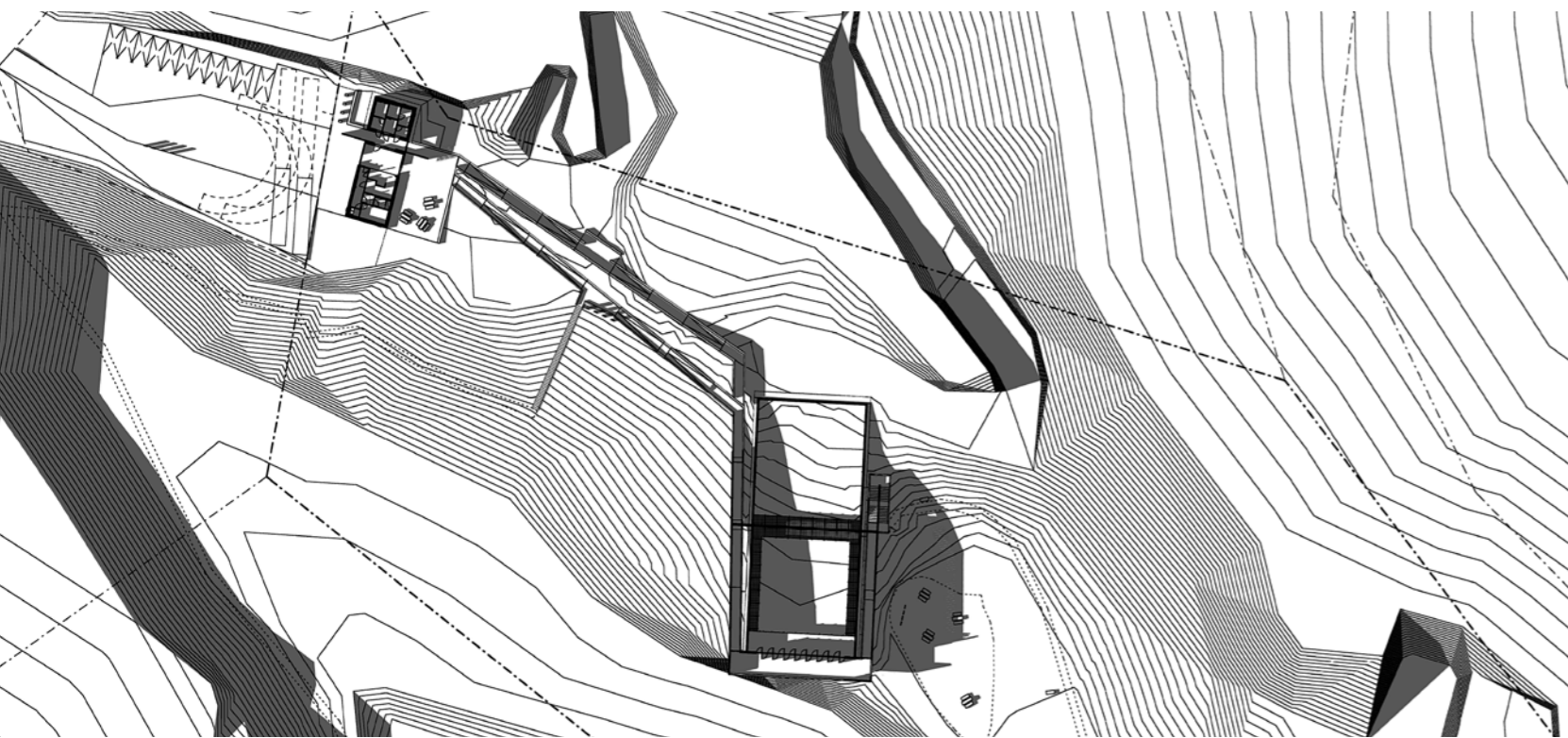
Különös, álomszerű utazás vette kezdetét, amikor a polgármester helyettesének szíves kalauzolása mellett, magunk mögött hagytuk Rudabányát, egy tört aszfaltú ösvényen. Noha tavaly a nagyérdeműnek volt szerencséje megismerni a Rudapithecus Látványtár Védőépület-együttes fogadóépületét és tanösvényét a Média Építészeti Díja rendezvényén, valójában az első paradoxon

abban áll, hogy ezt a házat képtelenség felfogni személyes jelenlét nélkül. Egész egyszerűen nem érzékelhető az a lépték, tömeg, anyagság, ami ennek az alkotásnak a közelében élhető csak át. Ehhez természetesen hozzájárul az ipari táj, az 1985-ben felhagyott rudabányai külszíni vasércbánya zöld tükrű vízzel telt gödrének látványa. Tájéseb, mondhatni, aminek közvetlen környezetében a vegetáció, fák, bokrok, cserjék küzdenek a porózus, vörösesbarnás,

A fogadóépület látványa egy beton szállító konténerre emlékeztet. Két oldalán egy-egy több tonnás ajtó fordul el az aszimmetrikus tengelyen.

A helyszínrajzon jól látható a kilátóépületek, tanösvények, információs táblák rendszere.





morzsálékos talajon, hogy eltüntessék a bányai par-
 évszázados jelenlétének nyomait. Első megközelítés-
 ben így tárul fel az idő és időtlenség, a pillanatnyi,
 a múlandó, a csak földtörténeti léptékben mérhető
 idősíkok egymásra vetülése.

Ha elfogadjuk, hogy az építész minden meg-
 nyilvánulása az időben áll, pontosabban sajátos
 viszonyt alakít ki a múlt- és jövőidővel, akkor azon-
 nal kézenfekvőnek tűnik a kérdés, hogy ennek
 a tavaly átadott háznak a története valójában hon-
 nan is kezdődik. 1965-ben, amikor a bánya főgeo-
 lógusa megtalál egy csontdarabot a Rudapithecus
 hungaricus alsó álkapcsából, ami később

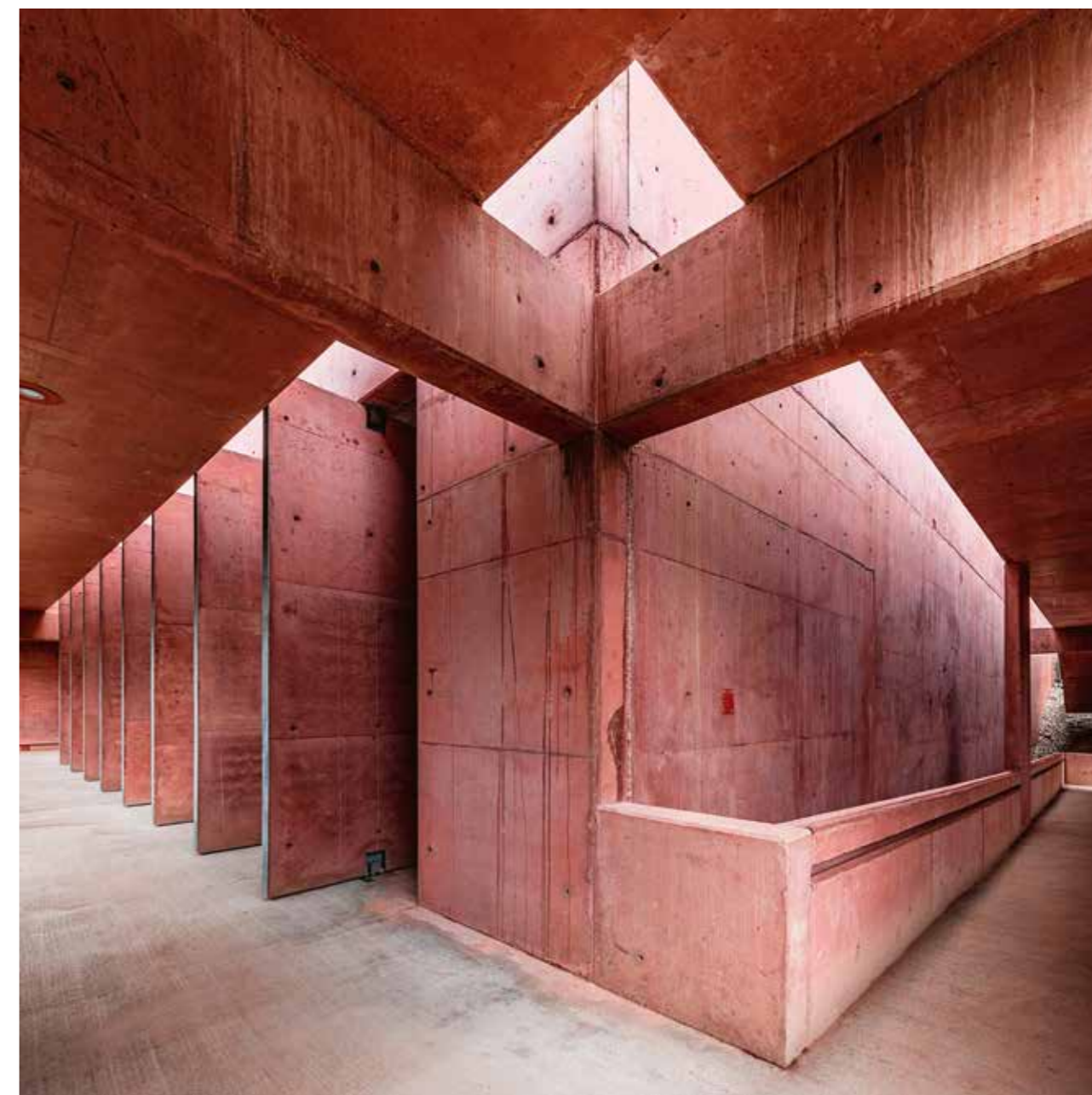
világszenzációnak bizonyul? Vagy megjelölhetnénk
 egy 10 millió évvel ezelőtti kezdőpontot, amikor az
 egykor itt hullámzó Pannon-tenger egyik félszigeté-
 nek mocsaras, buja partján csimpánz-ember elődök
 és egyéb állatok éltek. Roppant időtávlat ez. Még-
 is ebből a pontból érthető sok minden, ami kiemeli
 az épületegyüttest a hazai építészeti hagyományból.
 Egyre erősödik a felismerés, hogy tévúton járunk,
 ha minden allúzió ellenére e roppant betontömeget
 pusztán az ipari architektúra egyéni hangütésű, pro-
 vokatív formajátékának képzeljük el.

Egyik pillanatról a másikra azon kapjuk magun-
 kat, hogy értelmezési koncepciók tucatjai rontanak

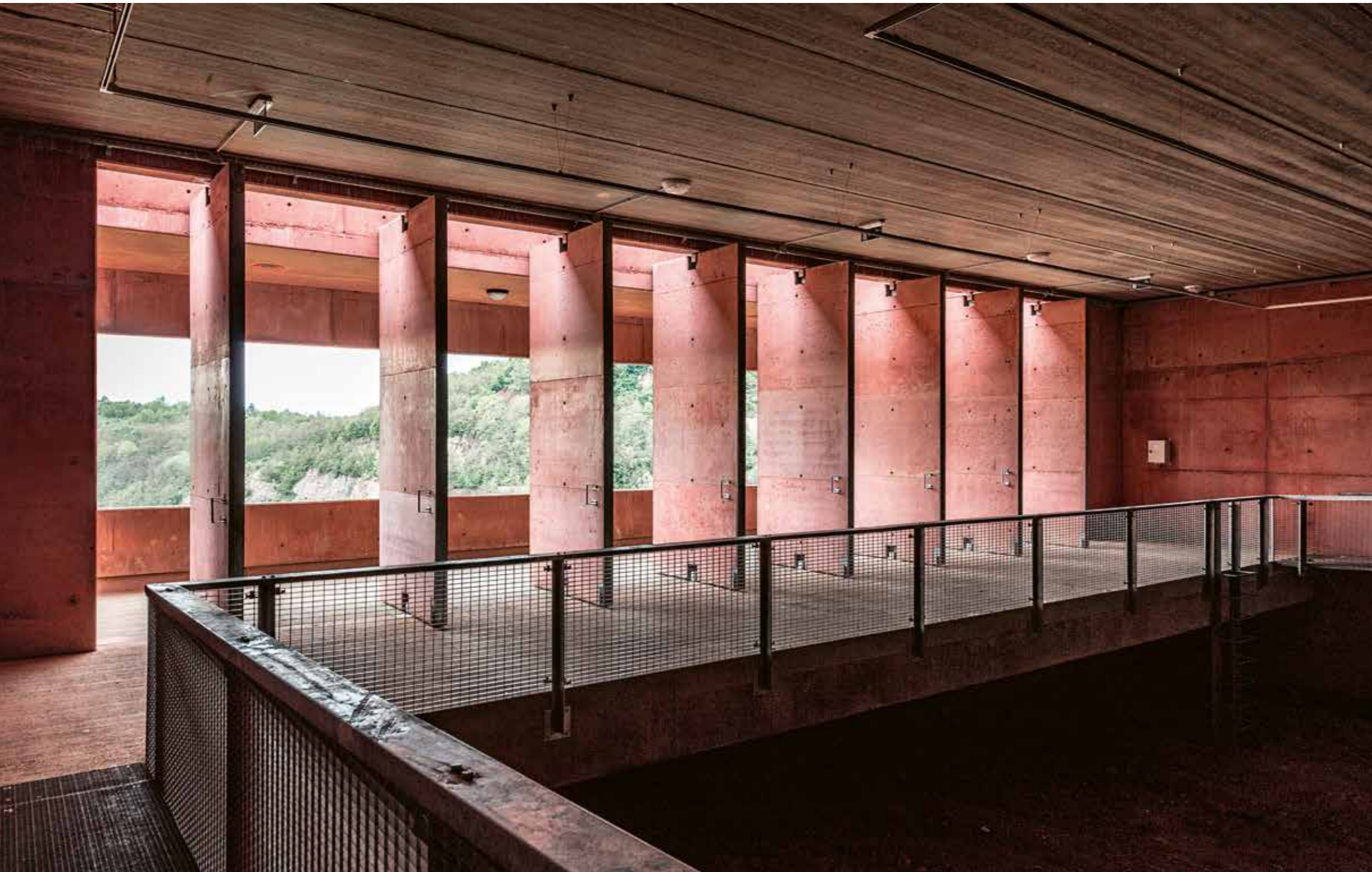
ránk. Csapongunk. Egyik pillanatban az erős, pél-
 danélküli karakterben holmi absztrakt szobrászi
 gesztust vélünk felfedezni. Bizonyos részleteit Car-
 los Scarpához próbáljuk kötni, majd azonnal elbi-
 zonytalanodunk, hogy visszaerősödjék az indusztri-
 ális karakter a trapézlemez hullámzású zsaluzatok,
 vagy a bányavághoz hasonlatos, törtvonalú köz-
 lekedő rámpák látványától, a tengerikonténer-for-
 ma fogadóépület karakterétől. Aztán ebből az értel-
 mezési keretből szinte egyik pillanatról a másikra
 zuhanunk át, hogy Tarkovszkij Stalkerjében érez-
 zük magunkat, vagy éppen Majkák vagyunk egy
 cseh-szlovák sci-fi tévéfilmben (Spadla z oblakov).

A fogadó- és főépület közötti kapcsolatot
 a betonrámpák teremtik meg, amik a tető,
 illetve terasz szintjén csatlakoznak be.
 A rámpák végeredményben az épület szerkeze-
 tévé válnak, geometriájuk bányavághat idéz.

A látogatóközpont nyolc monometális betonajtó-
 val nyílik a leszakadt falú bányagödör fölé
 kifüggesztett kilátóteraszra. Az egylényegű
 szerkezeti elemek lenyűgöző mérete, textúrája,
 színe szinte szakrális kisűgárással bír.

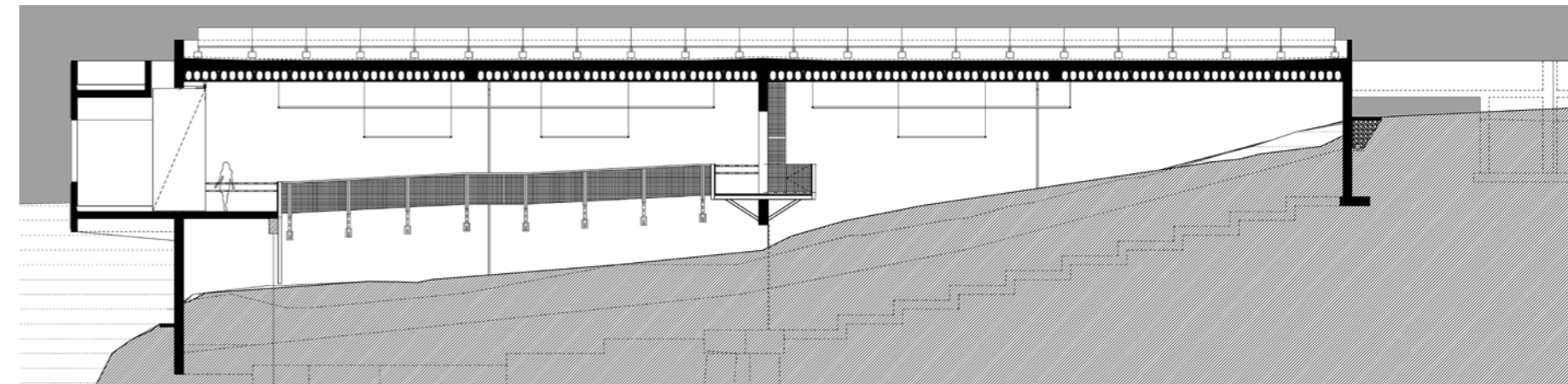
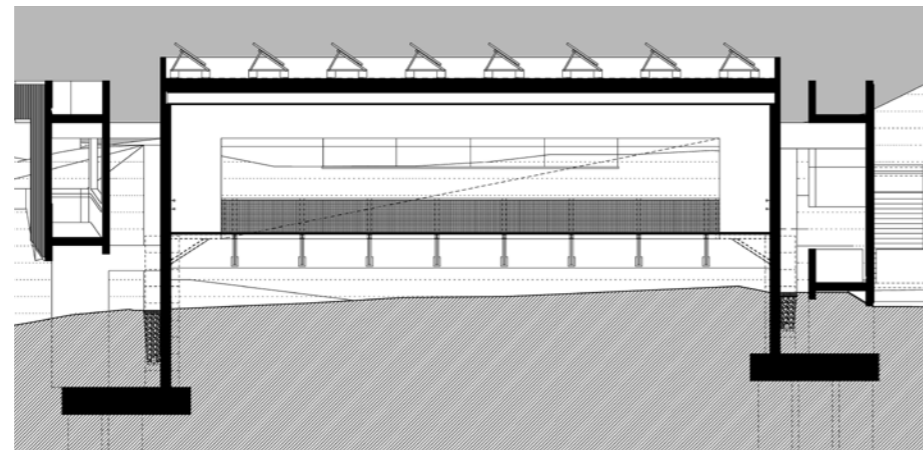






A látogatóközpont belső terében érthető meg igazán, hogy valójában egy gigantikus tető alatt állunk. Az épület alaplemeze hiányzik, így a lebegő acéljárdákról tulajdonképpen a régészeti lelőhelyet látjuk.

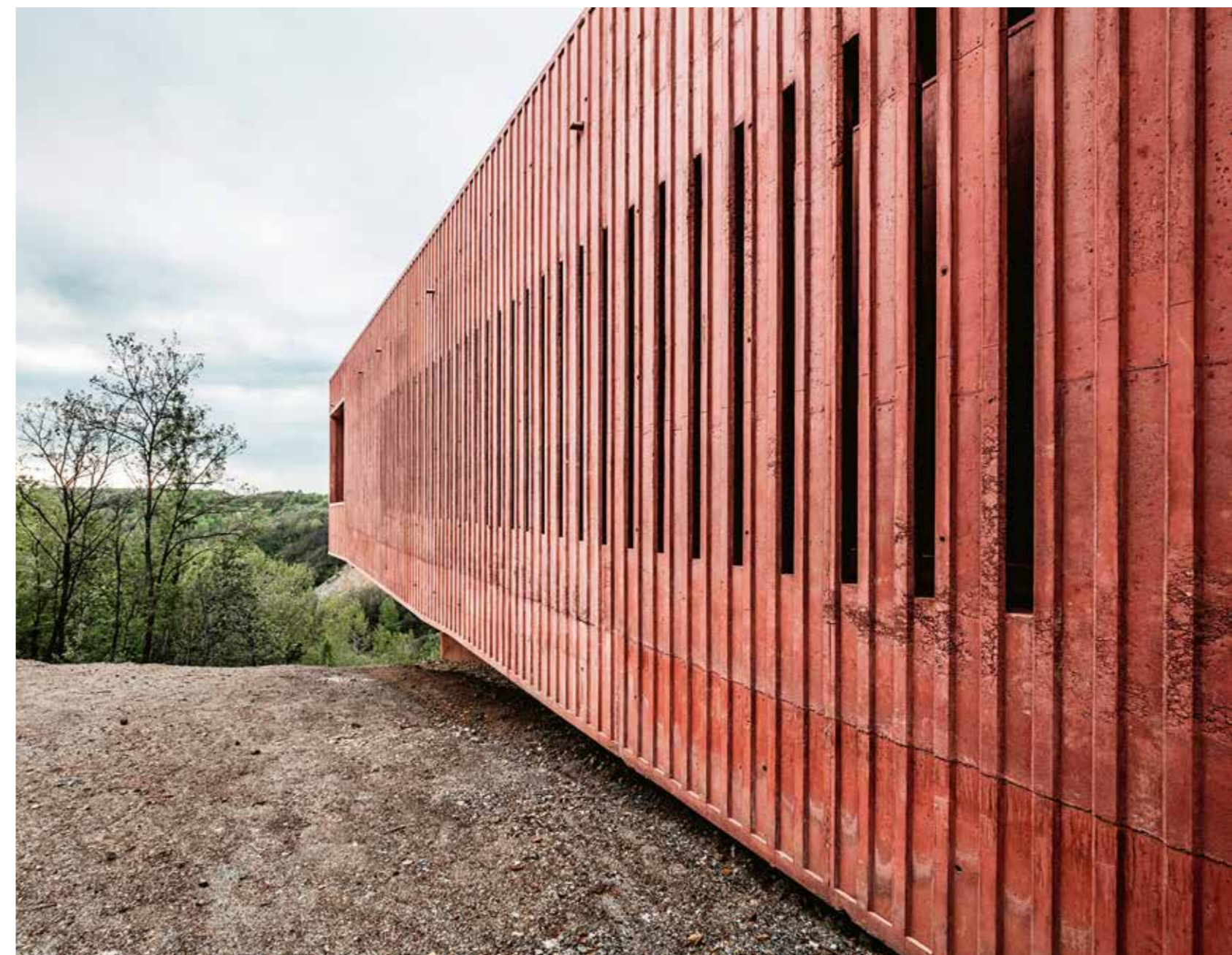
A betonelemek poézise nem pusztán a hatalmas méretből, a léptékből fakad, hanem a formák és felületek váltakozásából is. A képen a tetőterasz és az alsó terasz közötti lépcső látható.





A tervezői szándék értelmében olyan szerkezeti, formai jegyekkel is találkozunk, amelyek az ipari építészet sajátjai, ebben a léptékben és formálásban mindezek azonban átlényegülnek.

A főépület áttört oldalhomlokzata mögött nyitott-zárt közlekedőfolyosó fut végig. Ebből a nézetből jól látszik a tő felé fordított terasz kifüggesztett, bényafal fölé kinyúló szerkezete.



Sikerül elhessegetni mindezt, hogy bevillanjon Valerio Olgiati svájci építész, ugyancsak helyben öntött betonból épült, vörös Atelier Bardill épülete Scharans-ból. Ott a rurális jegyek transzformációjára látunk példát, míg itt az ipari karakter színváltozása történik meg. Vannak az épületnek olyan részletei is, gondolhatunk itt a tő felé néző teraszra beérkező zárt-nyitott oldalfolyosókra, betongerendákra, illetve a látogatóközpont alaplemez nélküli belső terét záró nyolc darab, egyenként másfél tonnás, középtengelyen elforduló, rozsdamentes acélkeretes ajtóra, ami olyan hatással van a látogatóra, mintha egy egykoron létező ősi kultúra kultikus,

szakrális helyén járnánk. Olyan atmoszférát teremt az időjárásnak is kitett nyers felszínű látszóbeton, a helyben öntött vasbeton szerkezetek tömörsége, léptéke, hogy képtelenség ezt az érzéki élményt a kortárs építészeti egyetlen hazai épületével is párhuzamba állítani. Minden szenzorra, az érzékelés teljes spektrumára szüksége van az odalátogató, építészetről gondolkodó, érzékeny befogadónak, hogy ezzel a monolit, zárt, hatalmas tömegű alakzattal képes legyen érdemi "párbeszédre".

Engedtetsek meg, hogy ebben az írásban kevesebb szó essék az épület, illetve a feltárási terület "műleírás" stílusú bemutatására. Ugyanakkor nem

szabad elfelejtenünk arról, hogy különféle beton alakzatokkal, kilátótornyokkal, táblákkal, padokkal a két központi épület és a közöttük futó rámpa végeredményben egy nagyobb tájépítészeti kompozícióvá áll össze. Szó volt a központi épület monolit tömörségéről. Arról, ahogyan a sziklás, szakadékos bányagödör anyagszerű, materiális vad karaktere kapcsolatba kerül az épületek hatalmas szerkezeti elemeivel. Ez a szótlán, zárt, tömör időtlen monolit, aminek minden alkotóeleme, szerelvénye tekintély parancsoló méretű, kifordul a könnyű olvashatóság, értelmezhetőség kereteiből. Képekkel, mégoly kitűnő építészeti fotókkal is szinte lehetetlen illusztrálni



ennek a zártságnak a fenségességét. Azt, ahogyan az épületek kívül állnak a hétköznapok tárgyi, építészeti világán. Olyan energiák érvényesülnek itt, amilyen energiák ezt a tájat évmilliók alatt formálták ilyené. Gondolom küzdelmes alkotói folyamat lehetett a tervezés, meggyőzés, kivitelezés, ugyanakkor azt is gondolhatjuk, hogy minden építész irigye lehet ennek a látszólag korlátok nélküli alkotói folyamatnak. Mert tulajdonképpen pusztán egy védőtétről és kilátóteraszokról beszélünk immár oldalakon át, ami előtt ott a helyszínen megrendülten, megérintetten álltunk hosszú, hosszú időn át.

Itt a kritika végén a legtöbb olvasóban már biztosan felmerült Vasárosék leírhatatlanul szép, erős, fenséges épületei kapcsán egy kézenfekvő kérdés. Ez a kérdés pedig valószínűleg az épületek látványát, külső karakterét is alapvetően meghatározó színre vonatkozik. Ottjártunkkor az ásványokkal, kavicsokkal borított gödörfalat látva már egyáltalán nem érződik a rózsaszínes, pirosas árnyalat annyira idegennek, mint ahogyan első pillanatra tűnik. A szín tulajdonképpen természetes úton „jött létre”: vas-oxidot keverték a betonba, ami ezt az árnyalatot eredményezte.

Ennek a szövegnek itt most vége. Egy olyan épületről beszéltünk, ami kapcsolatot teremt az idő különféle síkjaival, miközben arról tudósít, hogy az építészeti végeredményben sohasem mondhat le a poézis, a korlátokat átlépő alkotói vágy kimeríthetetlen kincsestáráról.

Postscriptum: Az épületegyüttes finanszírozása döntő részt EU-s pályázatból történt, amihez a helyi önkormányzat is hozzájárult. Mindazonáltal a villamos hálózat és a vízellátás egyelőre a forrás szükségessége miatt nem készülhetett el, így a főépület egyelőre üresen áll, a fogadóépület mosdói, kávézója, információs pultja nem működhet. A turisztikai és oktatási célok megvalósításának ez igencsak súlyos akadálya. Ahogyan láttuk az önkormányzat keresi a megoldást, de a nyitás érdekében minden támogatás fontos lehet a számukra.

Építésztervezők:

NARMER ÉPÍTÉSZETI STÚDIÓ - VASÁROS ZSOLT DLA, MEGYESI ZSOLT, NAGY GÁBOR, SASVÁRI ÁRON, SOMLAI ANIKÓ

BORSOD2050 PROJEKT – BME ÉPÍTŐMŰVÉSZETI DOKTORI ISKOLA - ANTAL GABRIELLA, BORZSÁK VERONIKA, VARGA PIROSKA

Építész munkatársak:

BANDUR-JUHÁSZ EMŐKE, EISZRICH ÁGNES, KÖNIG ANNA, TÖRÖK BENCE



A központi épületet ebből a szögből nézve el lehet játszani a gondolattal, hogy tulajdonképpen egy hatalmas, gyönyörű, monumentális, extravagáns kortárs villaépülettel van dolgunk.

A látszóbeton felszínének különféle megjelenési formái gazdagítják tovább a szinte befogadhatatlanul sokrétű építészeti élményt.



Luzitán lankák fölött

A Monverde Wine Experience Hotel alapkonceptiója, hogy hatással legyen ránk és kiszolgálja minden érzékszervünket; egyszerre legyen képes élményt nyújtani látványban, tapintásban, fülön keresztül érkező információkban, és nem utolsó sorban az illatokban és az ízekben. Egy olyan koncepció megvalósítása ez, amely méltó módon szolgálja és teljesíti a tulajdonos Vinho Verde borvidék iránti rajongását és elkötelezettségét.

Szöveg: MIHALICZ CSILLA | Fotó: JOSÉ CAMPOS
Építész: FCC ARQUITECTURA, PAULO LOBO



A borászat beleolvad a szőlőlugasok soraiba.

-> A homlokzatképzést minden épületben a helyi anyagok és a minimál keretű toljajtók határozzák meg.

Az épület markánsan kortárs tömegformálású, a felhasznált anyagok mégis segítik a környezetébe illeszkedni.



A Quinta da Lixa borászatot egyéb, kiterjedt üzleti érdekeltségei mellett alapította a Meireles család, a Vinho Verde borvidék iránti rajongásától vezérelve 1986-ban, inkább passzióként, mint újabb befektetésként. A bor és borászat jelentős, többszáz éves hagyománnyal rendelkezik a régióban: Porto városától Portugália keleti határáig kanyargó Douro-völgy, az Alto Douro 1756-tól az első szervezett és

hivatalosan is körülhatárolt borvidék a világon. A régió legismertebb borai a bor hosszú távú eltarthatóságát biztosító eljárással készülő tradicionális édes portói borok, valamint a többszörös díjnyertes, népszerű száraz vörösborok. Egy ilyen környezetben és hagyományokkal rendelkező régióban a Quinta da Lixa – mivel nem közvetlenül a Douro mellett található – a könnyű száraz fehér borok és a palackos, tradicionális

erjesztésű pezsgők vezető borászatává vált. Ezért is volt kihívás Paulo Lobo építész számára a tervezési feladat, amelynek egyszerre kell tükröznie a táj, a szőlő, a múlt, a munka, a bor és a kulturális örökség tiszteletét.

Ha madártávlatból nézünk rá a borászati központra, szinte észre sem lehet venni, miközben sokféle funkcióknak ad teret: 30 szoba, konferenciaközpont, kül- és





beltéri medencék, borkóstoló látványpin-
ce, étterem és számos egyéb közösségi
tér van benne. A már-már bunkerszerűen
lapos épületegyüttesben felülről nézve sem-
mi hivalkodó nincs, az épületrészek tera-
szos elrendezésével, a felhasznált anyagok-
kal, de még a színválasztással is a tökéletes
környezetbe simulás volt a cél: a zöld a szőlő-
levelek zöldje, a rozsdabarna corten acél
felületek az őszi színeket, a hosszanti lamel-
lás faburkolatok a napszitta szőlőkarókat,
az ültetvény végtelenben találkozó párhuzam-
os sorait idézik, a hatalmas üvegfelületek
pedig a tükrözés és az átláthatóság meg-
teremtésében kapnak szerepet. Itt minden
a szőlőt és a bort szolgálja.

Ezek a színek és formák költöztek be
az enteriőrbe is – semmi nincs ott vélet-
lenül. Minden egy szimbolikus egységbe

A belső tereket
a burlokatok erős
összhangban tartják,
amiket a középben
forduló nyílászárók
tesznek igazán
izgalmassá.

→ A hálószobák
ablakai szoros
kapcsolatot teremtenek
a külvilággal.



rendeződik rejtetten vagy épp nagyon is
direkt módon a teraszok bútoraitól a hotel-
szobákban használt burkolatokig. A külső
bútorzat anyagában és formájában a szű-
reteléskor régen használt kosarakat idé-
zi – ezeket egyébként maga Lobo tervezte
–, a szobákat összekötő folyosókon szem-
magasságban régi borászati eszközöket
aggattak a falakra, a lépcsőfordulóknál
több száz éves kőmaradványokon akad meg
a szem. A központi épület átriumos lobbijá-
ba tervezett installációval – Paulo Neves

szobrászművész munkája – madzagokon
belógatott szőlőlevél formájú cédrus farag-
ványok hozzák belülről a külső környezetet,
és óriási felületű, osztatlan panorámaabla-
kok viszik ki a tekintetet a szabadba.

Az épületegyüttes a különféle nézőpon-
tokból – megtartva az egységes arculat-
tot – más és más jellegét domborítja ki,
ha a helyben kitermelt gránit és pala bur-
kolatú, lekerekített alaprajzú látványpin-
ce felől nézünk rá, illetve, ha a hőkezelt
fenyőléc lamellákkal keretezett, gigantikus

panorámaablakkal színesített épület-
rész irányából közelítünk. Az egymástól oly-
kor térben is távoli épületrészek némelyike
olyan, mintha egy szabad fantáziával meg-
áldott gyerek rakosgatta volna ki építő-
kockákból: élvezetételve az anyagok, szö-
gek és formák kínálta játékban. Az egyik
„építőkocka” ódon épületrész, amely nem
„olyan, mintha” régi lenne, hanem való-
ban több száz éves, falait minden kötés nél-
kül egymásra pakolt kövek alkotják, ame-
lyek statikailag tartják egymást. Ez egy



← Minden a tájról és
a szőlőről szól, ami apró
design elemekben is
vissza-visszaköszön.

Az üvegfelületek célja,
hogy elveszítsük az
épület és környezete
közötti határokat.

„rozsdás vaskocka” mellett áll, amelynek
emeleti szintjéből váratlanul kinő egy fala-
mellákkal fedett fülső – alighanem valami
épületgépészeti elemet dobozoltak el ben-
ne. Odébb, a várfalszerű pincesor fölé feje
tetejére állított tetőzetként látszik borul-
ni egy spenóztöld „kürtő” – valójában egy
önálló épületrész, külsőre pedig leginkább
egy darálógaratra emlékeztet, ami megint
csak a szőlészetre utal.

Kortárs és rurális párbeszéde

A korrodált acéllemez alkalmazása kor-
társ stíuselem, de egyben az állandósá-
got és az anyag időtlenségét is szimbolizál-
ja. A speciális acél ötvözetben a korrodált
felszín olyan erős réteget képez, amely
bezárja a belső részt, így biztosítja, hogy
a normál acélszerkezetekkel szemben, felü-
letkezelés nélkül a teljes szerkezeti átrozs-
dásodás megtörténjen.

A központi kivételével valamennyi épület-
részben a meglévő, régi gazdasági épületek
elemeit is felhasználta a tervező, természe-
tes módon ötvözve ezeket kortárs anyagok-
kal, stíuselemekkel – az épületegyüttes leg-
főbb kortárs stíuselemét mégis a gigantikus
tolóajtók és ablakok alkotják. Az üvegfe-
lületek egyszerre tükrözik vissza a környe-
zetet és látatják a belső tereket, különös



stilis ötvözetet hoznak így létre a tradicionális építőanyagokkal és formákkal. A tolóajtók szerkezeti önálló rendszert alkotnak: alumínium tokba illeszkednek, méretük és súlyuk ellenére kevés erővel mozgathatók a rozsdamentes, nagy teherbírású görögön. A minimalista szerkezeti design biztosítja az akadály nélküli kilátást, némelyik toló üvegpánél mérete elérheti akár a 27 négyzetmétert is. Az épület számos pontján az ajtóméretek is szokatlanul nagyvonalúak: elérik a 3 méteres magasságot. A normál szárnyzélességet jelentősen meghaladó szerkezeteket úgynevezett „pivot” ajtómegoldással építették be, mert a közepre eső alsó és felső forgáspont elviseli a jóval nagyobb ráterhelődő súlyt is.

Az előremutató tervezői gondolkodásról és a beruházó elkötelezettségéről árulkodik, hogy a jellemzően exkluzív családi, illetve penthouse-jellegű házakban használt minimalista profilrendszer nemcsak egyes kiemelt funkciójú terekben alkalmazták (például a spa vagy konferenciatermek), szinte minden nyílászáró ebből készült, ami akadálytalan rálátást biztosít a páratlan környezetre. Ezek gyors és könnyű nyithatósága lehetővé teszi a kint- és a bentlét érzésének keveredését a szőlőültetvény évszakokkal változó színeinek, illatainak beengedésével.

Ez a folytonos áramlás a belső tér és a környezet között, valamint a régen, a most és a majd idősíkjainak keveredése,

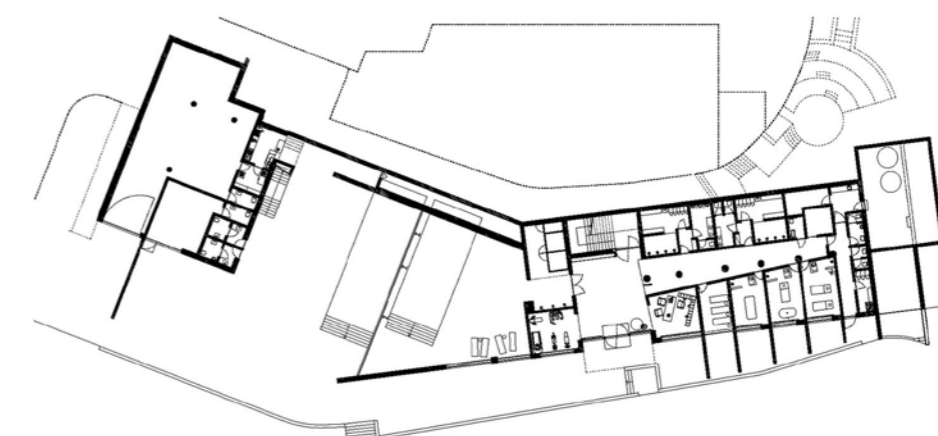
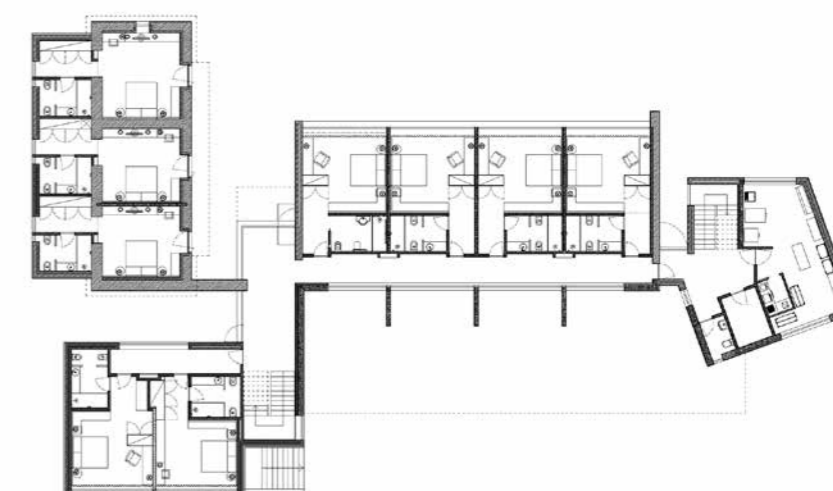
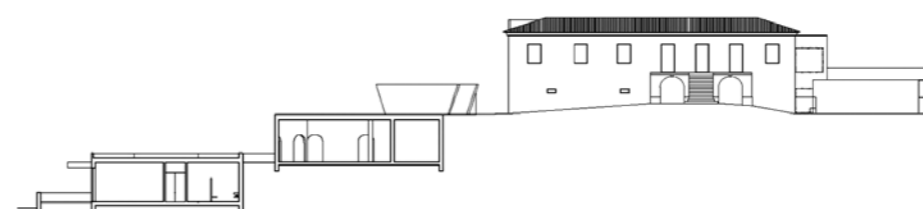
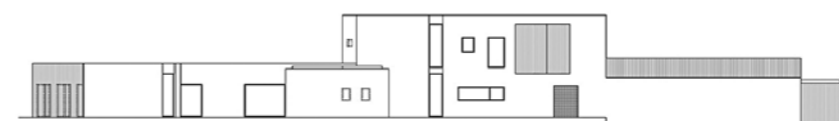
az ódon, rurális és a kortárs stíluselemek dialógusa határozza meg ennek a borászati központnak az arculatát, ez ad tartalmat a vine-experience hotel kifejezésnek, ez az építészeti gondolat formálódott itt térré és anyaggá. (x)

PANORAMAH!
unlimited perspective

Unlimited Perspective SA, Suisse
info@panoramah.com
www.panoramah.com
Magyarországi kizárólagos képviselő:
VetlandPro Kft.
magyarorszag@panoramah.com
T.: +36 1 999 5707

Az épület követi az évszakok váltakozását, azokkal együtt változik

→ A Corten acél elemek néhol erősítik, néhol határozottabbá teszik a homlokzatokat



A nagyméretű ablakok modern koncepciója – amely egyike a Le Corbusier által megfogalmazott „Az új építészet öt pontjának”^{*} – arra törekszik, hogy a belső terek a lehető legnagyobb mértékben megnyíljanak a fény és a külső tér felé: az ablak gyakorlatilag egy transzparens vetítőképernyővé válik.

^{*} Le Corbusier, *Cinq point vers une nouvelle architecture* (1926)

**VÍZSZINTES ÉS FÜGGŐLEGES
TOLÓAJTÓK**
**2 CM PROFIL SZÉLESSÉGTŐL
27 M² TOLÓSZÁRNY MÉRETIG**
**6 M SZERKEZET MAGASSÁGIG
MOTORIZÁLT MOZGATÁS**

PANORAMAH!

Unlimited Perspective SA, Suisse

info@panoramah.com

www.panoramah.com

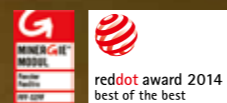
Magyarországi kizárólagos képviselő:

VetlandPro Kft.

magyarorszag@panoramah.com

T +36 1 999 5707

La Moraleja
OTTO MEDEM
Madrid, Spain
Antonio Lachos



b@ light!



SIMES
luce per l'architettura

Ghost, just light.

The Ghost line represents a revolution in the way of conceiving outdoor lighting. It works by “subtraction” rather than “addition”: no visible lighting fixture is added to the building’s structure, but on the contrary it consists in a void filled with light. Marc Sadler, the prestigious designer who signed this innovative range of products, describes its essence:

“The light blade comes from the concrete. When it’s off, it disappears. No artifice, just a cut in the concrete with brutal and magic inspiration: actually a technical prodigy, directly casted into the concrete, the product of a sophisticated and invisible genius to fuse architecture and light in a natural way”.



Design Marc Sadler

Be light Kft.
H-1025 Budapest
Szépvölgyi út 146
www.belight.hu

**Product
video guide**

