

AZ ÉPÍTÉS HÁZA

Szerethető egyszerűség Húvösvölgyben

Kovács Csaba saját házának megformálásánál alapszínek és alapformák összhangját kereste, megoldásai pedig úgy tették azonosíthatóvá az épületet, hogy annak minden nyerssége ellenére nem kerül konfliktusba a környezetével.

Szöveg: TAKÁCS ÁKOS
Fotó: BUJNOVSZKY TAMÁS
Építész: KOVÁCS CSABA



← Az oldalhomlokzat az utcáfrontival ellentétben nagyon tiszta gesztusokat keres, csak a nyílások arányait és azok helyét használja kifejezőeszközként.

→ Az épület nyílászáró kiosztása a hátsó kert felől kissé esetleges.



Az elmúlt évek folyamataiból is látszik, hogy a magyar, ha lakni akar és olyan szerencsés, hogy lakni is tud, ezt a formát választja legszívesebben. Az értelmezhető vásárlóerővel rendelkező népesség többségének fantáziájában ez a modell jelenti a szociális, gazdasági és kulturális aspirációk beteljesedését. Hallani ugyan eltérő folyamatokról is, de ezek parciálisak, a Budapest szélén és azon túl burjánzó szuburbia népessége stabilan nő, és a különböző társadalompolitikai eszközök, szabályozások is ezt a folyamatot támogatják. Ha már így alakult, érdemes görcső alá venni, milyen lehetőségei vannak az építészetnek ebben a kaotikus közegben.

A villamos Húvösvölgyi végállomásától a cím felé bandukolva konstatació, hogy a rendezettség és a szombati idill ellenére a város burjánzó pereme még itt, a divatos fővárosi északnyugaton is milyen formátlan, koncepció és referencia nélküli. A különféle fragmentumokat magába olvasztó, vegyes háztengerben épületet alkotni gondolatot, türelmet és önfegyelmet igényel. Kíváncsi voltam, mihez kezd egy építész a feladattal, amikor történetesen önmaga megbízójául szegődik.

A ház a központ felől a hegyre kaptató lakás utcában, a telekhatártól jócskán hátra húzva, tágas előkert mögött áll. Mint említettem, „az építész házáról” van szó, márpedig az ilyen alkalomkor a recenzens általában felhevül a lehetőségtől, hogy állásfoglalásként, személyes

← Az utcafronti homlokzat nagyméretű ablaknyílásainak korlátját alapvető színnel tette játékosá az építész.



vallomásként értelmezheti a házat. A megrendelő figurájára itt nem lehet a kellemetlen „másikként” hivatkozni, a szerzőnek kellene itt előlépnie, aki végre a saját terepében hívható tetemre.

Esetünkben a ház szinte megrendítően egyszerű, tiszta és azonnal olvasható; minden expresz-szív blikkfangot nélkülöz – kissé zavart topogásra is kényszerít; hol találok itt meg az ars poetica-t, hol csipek fölön valamilyen mániát, elfojtott ambíciót, túlervezett mozzanatot?

Kár, hogy az ingatlanpiac marketing-gépezete kisajátította, majd sikeresen kommercializálta az olyan kifejezéseket, mint a modern, funkcionalista, letisztult, pedig itt mindegyik adekvát és pontos meghatározás lehetne. A ház úgy testesít meg egy esszenciális archetípust, hogy közben csak finoman, erőltetett kompozíciós gyakorlatok és idézetek nélkül utal a műfaj hazai és univerzális, illetve vernakuláris és absztrakt tradícióira. A szemcsés-fehérre vakolt, nyúlánk hasáb alakú

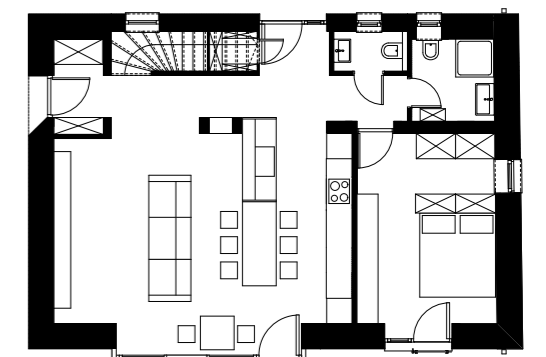
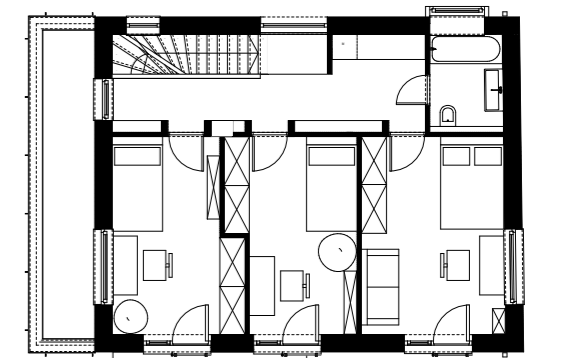
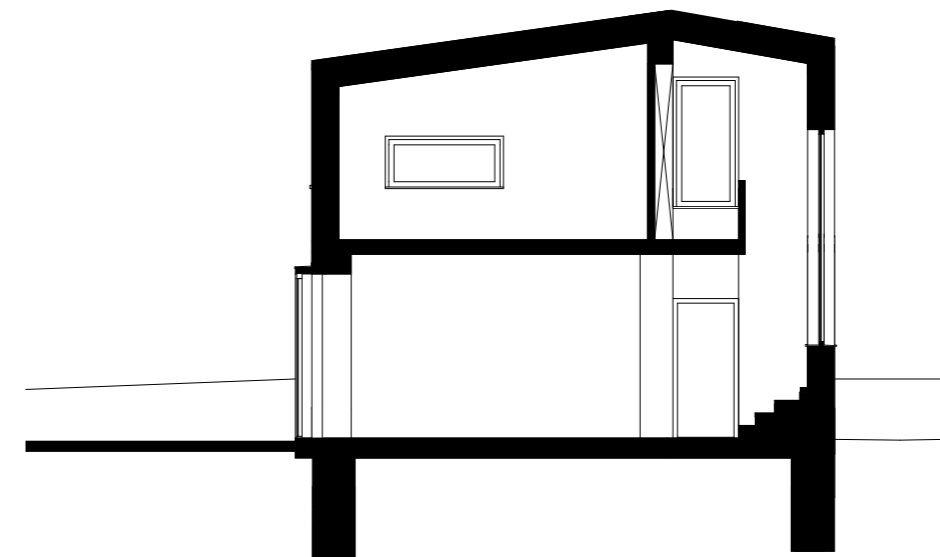
tömeg minden agresszió nélkül fejezi ki autonómiáját a vadregényes kerttel, a szomszédos házakkal és az utcával szemben is, ugyanakkor nem zárkózik el ezektől. A tömböt kis hajlásszögű, sötét fém-burkolatú nyeregteret zárja, ha akarom a hagyományra kacsintva, ha hunyorítok észrevétlenül.

Itt megjegyzendő, hogy Kovács Csaba házána van egy titka, még hozzá a láthatatlan kontinuitás, a meglévő, talált anyagok és adottságok adaptációja a teljesen újba. Mint más munkáiban, (pl.: a galyatetői kilátó és turistacentrum) az építész itt is a telken álló ház alapfelépítményének megtartása mellett döntött. A szikrázó fehér festés alatt a ház új szerkezeti évszázados téglakon nyugszanak, a ház pozíciója és az alaprajz arányai is részben az öröklött tulajdonságokból adódnak.

Apropó titkok: a zöldövezeti házak tervezésének egyik kurrens alaptétele a szomszédságtól való elzárkózás, az utca felé forduló introvertált, enigmatikus-komplexusos homlokzatokkal. Esetünkben

↗ A konyha karakteres, de nem hivalkodó.

↖ Bár ma már ez nem megszokott, a ház közösségi- és hálóterei egyaránt az utca felé nyitottak.





← A nappali és az étkező játékos otthonosságot sugall.

← Az emeletre vezető falépcső halvány skandináv előképről is tanúskodik.

a földszint közös terei – nappali-konyha-étkező, a kapcsolódó szülői hálóval – és az emeleti gyermekbirodalom is az utca felé fordul. A nappalit egy nagyvonalú, sűrű keretézéssel megünnepelt nyílás teljes egészében feltárja a terasz, majd az ősfás előkert, végül az utca irányába is. Ugyanezen a fő közlekedőre merőleges tengelyen teremt vizuális és fizikai kapcsolatot a hátsó kerttel és az utcára néző betonterasz hűvösebb, északias párjával a hátsó homlokzatot áttörő, dupla magasságú nyílás.

A teljes program úgy fért el 130 négyzetméteren, hogy sehol sem szűkös a hely, a feszes emeleti gyermekszobák, és a hozzájuk csapódó tükrös-trükkös fürdőszoba például kifejezetten irigylésre méltók. Az újhullámos saját portát álmodók – és rajzolóok – másik beidegződése, hogy lehetőleg minden egyes funkciót épített falakkal szeparáljanak el egymástól, itt erre sem lehetőség, sem leküzdhetetlen igény nem mutatkozott. Jó hír, hogy a beépített szekrényekbe rejtett mosógépek, tárolóegységek, gépészeti csomópontok, stb. modern toposza



← A lépcsőfordulóba helyezett üveglapnak fontos szerepe van a természetes bevilágítás erősítésében.

← A színek játéka a hálószobákban is folytatódik.



Építész: NART ÉPÍTÉSZMŰTEREM KFT.
 Építészvezető tervező: KOVÁCS CSABA
 Építész munkatársak: SZENTHE ÁGOSTON,
 GYURIS ESZTER, TÓTH KITTI
 Belsőépítész: KOVÁCS CSABA

→ Az egyszerű betonteraszon designbútorokat helyeztek el.

← A különböző árnyalatú kék színek vidámságot visznek a fürdőbe.



→ 2017-ben is nagyszerűen optimalizálja a helykihasználást. A szikár racionalitást és hatékonyságot mindenesetre pont jókor és jó helyen téríti el a lépcső tetején a földemet helyettesítő, szitanyomott üveglap kiváltotta szédülés, vagy a gyerek- és fürdőszobák vidám-szintetikus színezése.

A teraszra visszatérve felhozom a ház – alkotó – urának az ars poetica témáját. A kis habozást követő választ a háttérből a ház igazolja; nincs szubjektív poétika, csak a problémák értő, szellemes megoldása, empatikusan – lehetőség szerint mind a megrendelő, mind az építész irányában. Az építész háza egy magazinban ennek a konstruktív és nyitott tervezői attitűdnek jó esetben hiteles illusztrációja, helyben pedig – ahogy én láttam – lakható és szerethető eredménye.

Az ilyesfajta pragmatizmusnak és racionalitásnak persze számos buktatója lehet, és ez a redukált családi villa is könnyen csúszhatott volna az érdektelenség és a jellegtelenség zónájába. Szerencsére a figyelem és az igényesség a ház minden léptékénél érvényesült, a látható lelkesedéssel kimódolt egyedi részletek pedig egyértelművé teszik, hogy a józanság nem sematizmus, az egyszerűség pedig nem együgyűség vagy álszerűség.

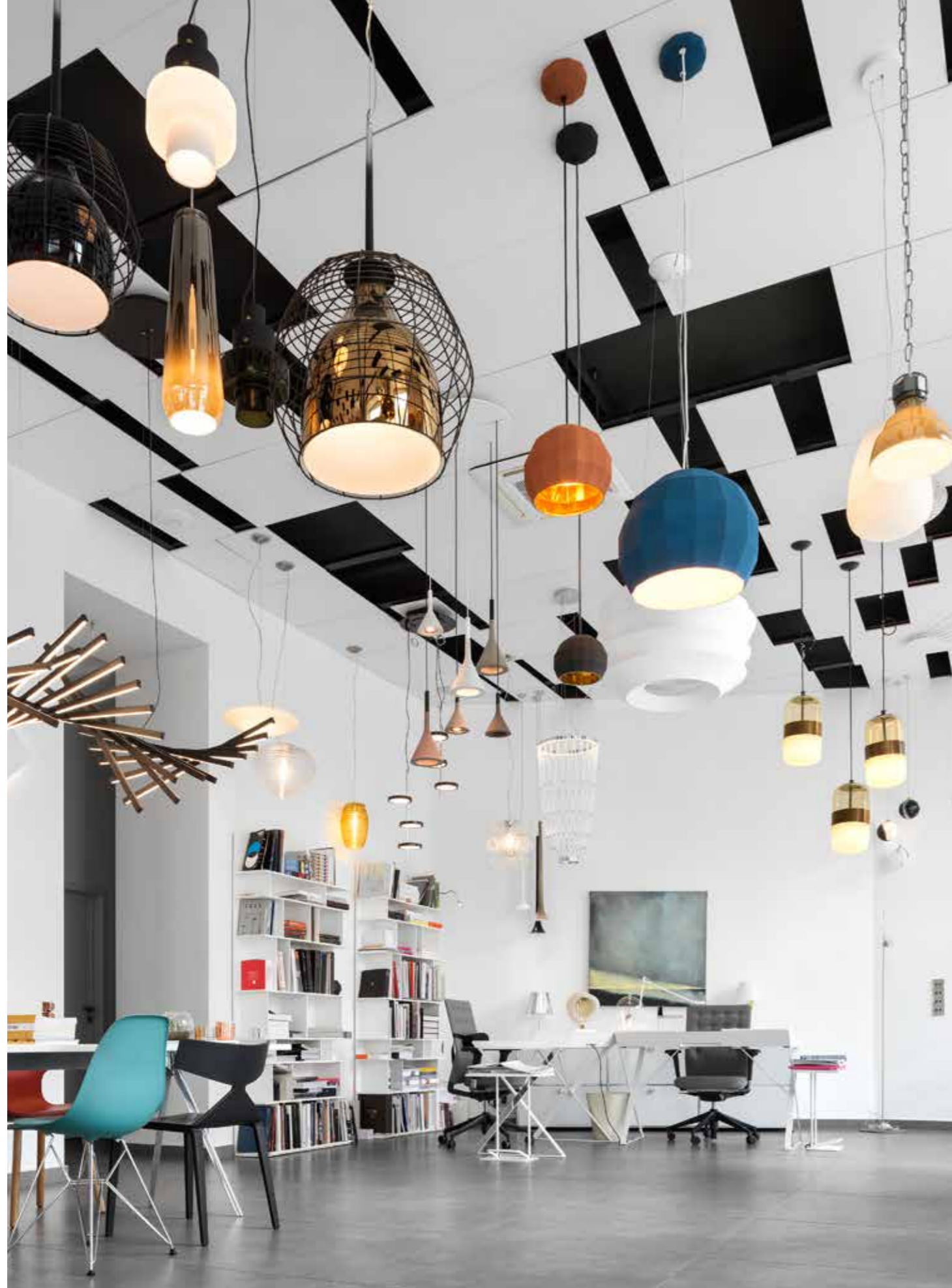
→ Rendkívül jól illeszkedik a házhoz az optikai trükkkel süllyesztett bejárati ajtó.



info@solinfo.hu
www.solinfo.hu

+36 1 267 0444
1077 Budapest, Wesselényi utca 6.

Professzionális világítástervezés
Lámpa beszállítás



THE *SPIRIT* OF PROJECT
SPIN DOOR DESIGN G.BAVUSO

Rimadesio

RIMADESIO.COM



ARKHENEÁ
BUDAPEST V. KER. HOLD U. 21.
TEL 06 1 302 8150 - ARKHENEÁ@ARKHENEÁ.HU
WWW.ARKHENEÁ.HU

arkhenea
interior design

Solinfo est. 1990
Lighting & Home

FOSCARINI

VIBIA
LIGHT IS CREATION

TAL
TECHNICAL
ARCHITECTURAL
LIGHTING

FLOS