

ANDRE AGASSI EGYKORI SZÍNPOMPÁS VISELETE ÉS A „FEHÉR-SPORT” ELEGANCIÁJA ÖTVÖZÖDIK ABBAN

AZ ÉPÜLETBEN, AMELYET NEMRÉG ADTAK ÁT ÓBUDÁN, FOGALMAZTA MEG PLASZTIKUSAN KENDIK GÉZA,

VEZETŐ TERVEZŐ. AGASSI EMLÍTÉSE TALÁN AZÉRT SEM MELLÉKES, MERT, MINT MEGTUDTUK TŐLE, A TENISZ

VILÁGSZTÁRJAINAK TANÁCSA ALAPJÁN VALÓSULT MEG A MAGYAR NEMZETI TENISZ EDZŐKÖZPONT ÉPÜLETE.

Szöveg BÁN DÁVID

Építész KENDIK GÉZA

Fotó BUJNOVSZKY TAMÁS



▲  
Lejárat a pályák felé

◀  
Az új létesítmény a korábbi Bányászati  
Vállalat teniszközpontja helyén épült

# TENEZ!\*

VILÁGSZTÁROK TANÁCSA A „HABARCS”  
A MAGYAR TENISZ ÚJ FELLEGVÁRÁBAN

Az új létesítmény a korábbi Bányászati Vállalat teniszközpontja helyén épült, ott, ahol az 1970-es évek óta barakkszerű konténerekben öltöztek a teniszezők. Ezt a méltatlan állapotot írta most felül a Kendik Géza tervei alapján épült, merész színvilágú és a család minden tagjára „gondoló” új épület. Idehaza a jelentős sportberuházások korát éljük, most a teniszre is sor került. Talán nem véletlenül, mert a hagyományosan „úri”, de még most is annak tartott sport hazai körülményei valóban nem voltak alkalmasak az utánpótlás és a profi játékosok felkészítésére, és nemzetközi tornát sem tudott rendezni „házon belül” a Magyar Tenisz Szövetség.

A lepusztult konténerek helyén most nemzetközi mércével mérve is színvonalas, merészen játékos központ épült. Tervezője, Kendik Géza, szintén amatőr, rendszeresen teniszező, mielőtt nekiállt volna a program kidolgozásának, aktív és visszavonult profi játékosoktól, világsztároktól kért szakmai tanácsot, hogy szerintük milyenek kellene lennie egy tenisz edző-

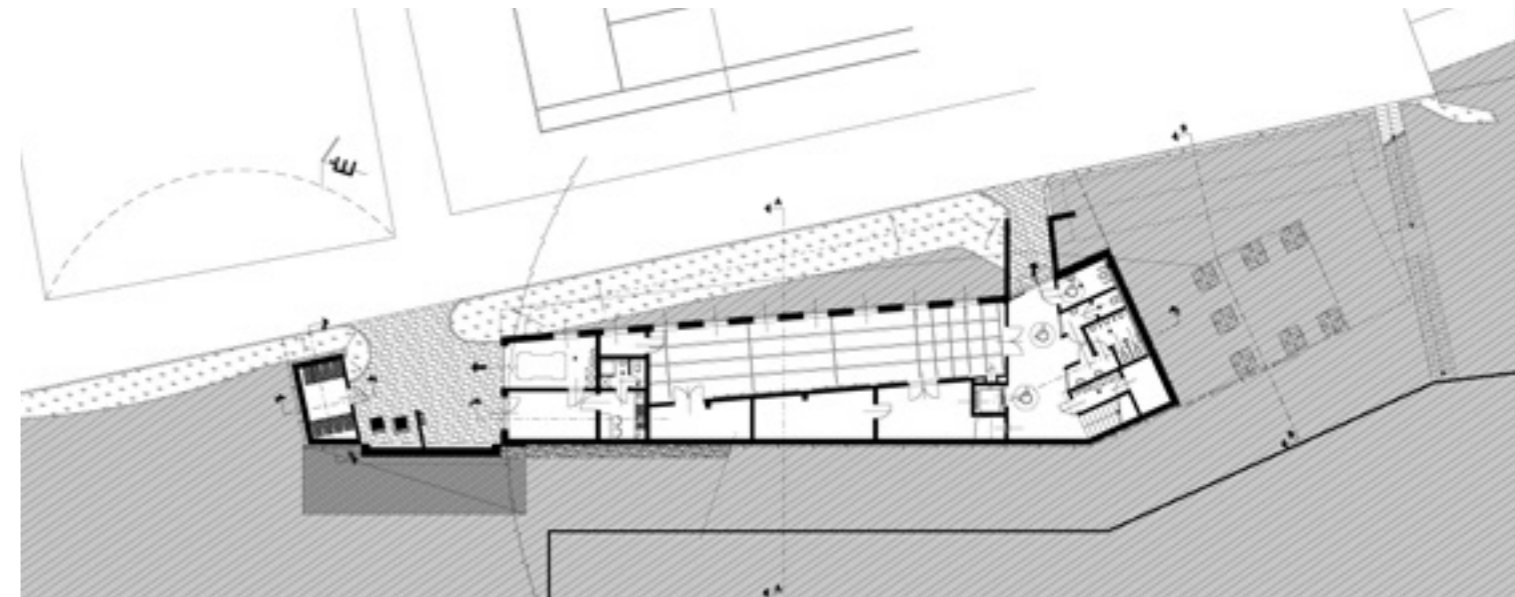
központnak. Idehaza a korábbi wimbledoni és Roland Garros-bajnok, Taróczy Balázs segítette munkáját, együtt készítették egy látványos kis füzetet is, mellyel Kendik sorra járta a Grand Slam-tornákat, s ott Taróczy segítségével világnagyságtól kért és kapott meghatározó tanácsokat az új épülettel kapcsolatban – véleményük kézírással a füzetbe is bekerült.

Mats Wilander például a gyerekek oktatása idején a szülőknek a pályáktól való távoltage, Pat Cash pedig a világítás fontosságát emelte ki. Azonban szinte minden beírás egybehangzóan hangsúlyozta, hogy a tenispálya legyen ismét a családi kikapcsolódás színhelye, ennek megfelelő hangulattal, több generációhoz kötődő funkciókkal.

Az előtanulmányok során az is kiderült, nincs általános recept, ilyesmi a nemzeti teniszközpontok kialakítására sok országban nem is létezik. Kendik számára egyértelmű előkép tehát nem állt rendelkezésre, leginkább a svájci példához tudta a hazai törekvést közelíteni.

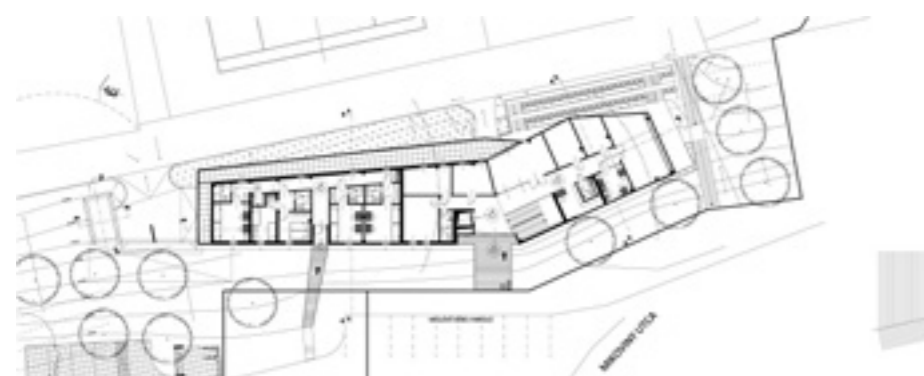
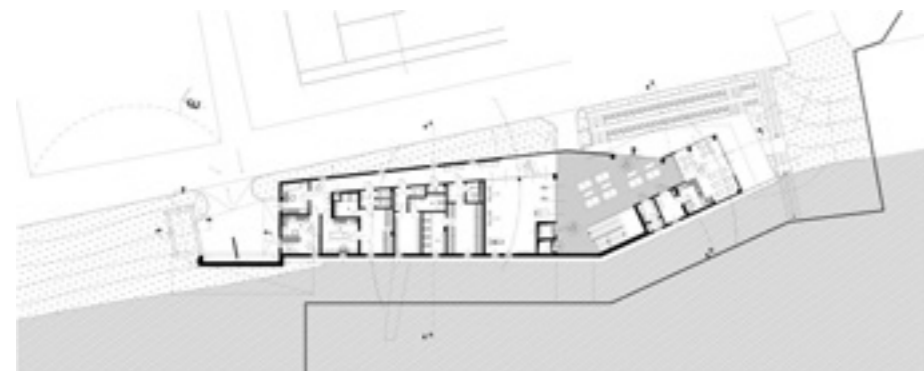
A megvalósult program három, akár különválasztható funkciót foglal magában: egy kisebb szállórészt, találkozóhelyet és büfét, valamint természetesen a teniszhez közvetlenül kapcsolódó területeket, így közösségi helyiségeket, konditermet, rehabilitációs részleget, illetve a Magyar Tenisz Szövetség irodáit. A cél az volt, hogy e három láb együttesen kielégítse a teniszezés igényeit, de akár külön-külön is működhessenek. A központ egyszerre szolgálja a versenysportot, hiszen rendezhetnek itt 2-3 hetente bajnokságokat – egyúttal a helyszínen el is tudják szállásolni a versenyzőket, illetve az amatőr játékosokat –, de ide járhat tanulni a fiatal utánpótlás is.

A Mátyás-hegy keleti lankáján, szabálytalan terepviszonyokhoz idomul az új épület, amelynek alaprajzi formáját leginkább két, lazán egymásra dobott teniszütő ihlette. A háromszintes épületbe a hegy felőli oldalról létesült bejárás, így a belépő rögtön a legmagasabb emeleten találja magát, onnan indul lefelé, a pályák szintjére. A parkoló felől két híd vezet a hegy vonulataiba szinte beleguggoló épület második emeletére – külön a szállodarészbe és külön a központba. Ez utóbbiban a belépőt rögtön a recepciós pult fogadja, innen nagyszerűen bejárhatók a különböző funkciók: az érkezés szintjén a Szövetség, az edzők, a játékkövetők irodái, amelyekből köz-



Tömör lamellás fémburkolatán 12 szín jelenik meg, de jellemzően a piros, a fehér és a zöld dominál

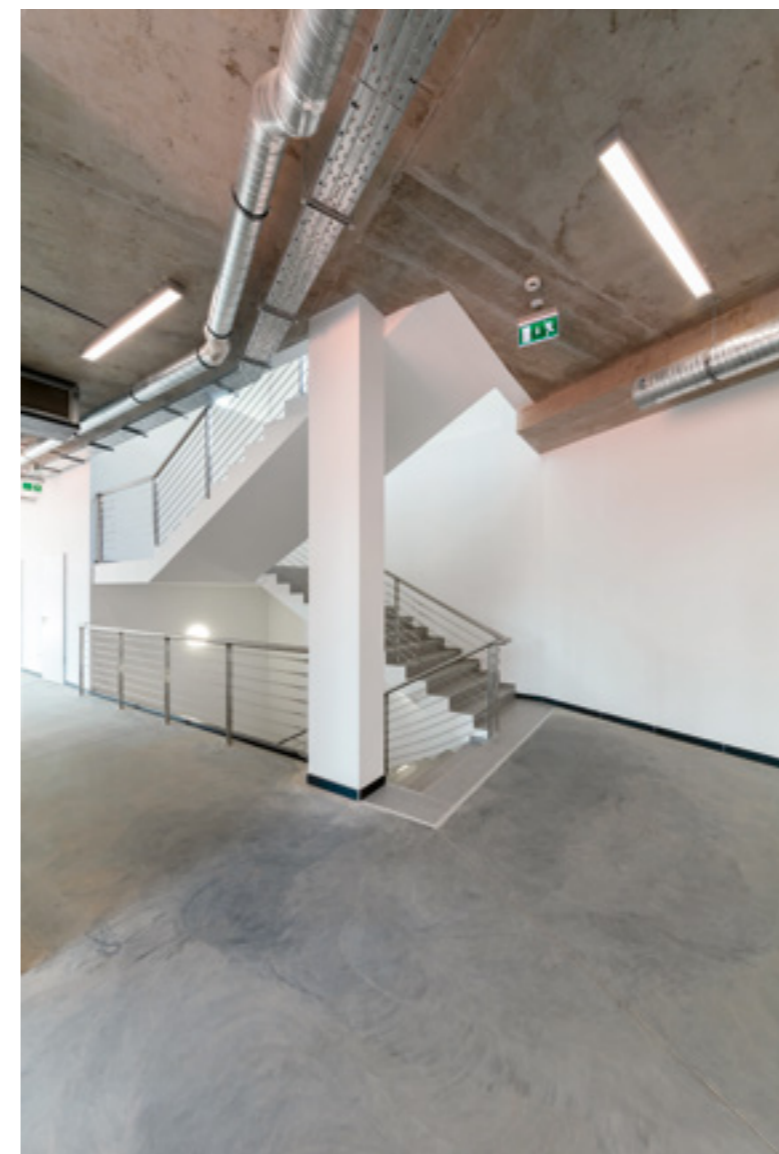




vetlen kilátás nyílik a pályákra; lejjebb, az első emeleten az öltözők, konditerem, emellett büfé – kellemes találkozóhellyel –, majd a pályák szintjén beltéri futópályák, s a létesítményt kiszolgáló raktárak létesültek. Ugyanakkor a centerpályák mellett elhelyezett tribün is az épületből közelíthető meg, így – megfogadva Wilander tanácsát – a szülők nem rohanhatnak le a pálya szélére befolyásolni az edzés menetét.

Az épület arculata is újdonságnak számít, hiszen mindenképpen szakított a teniszvilág korábban megszokott „fehér” hagyományával, ahol mindennek meghatározott színe volt: a salakpálya csak téglavörös, a játékosok öltözéke csak fehér lehetett, ezekhez pedig monokróm, visszafogott épületek járultak háttérként. Kendik Géza Andre Agassihoz köti a tenisz kiszínesedé-

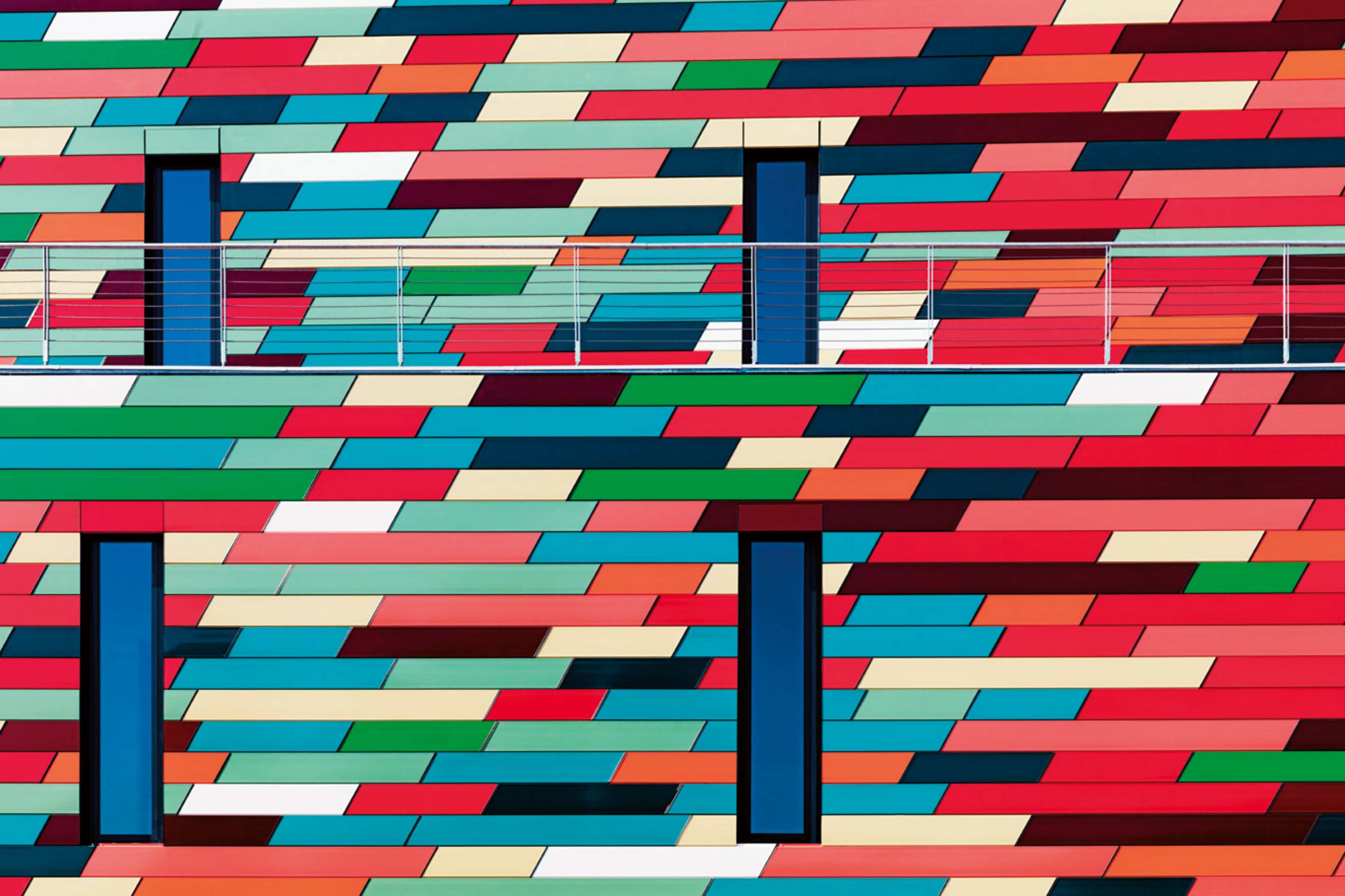
Az átadás előtti pillanatok



Könnyen karbantartható, funkcionális belső

A régi, lepusztult konténer helyén most nemzetközi színvonalú központ épült







ben üvegezett egység kapcsolódik, benne a Szövetség irodáival, a bírók helyiségeivel, a társalgóval. Az épület átadására a 12 pálya is megújult, így az új központ megfelelő centrum lett végre az amatőr és a profi hazai teniszsport számára.

**Vezető tervező:**  
Kendik Géza (Studio A4)  
**Építész:**  
Papp Zoltán, Hargitay Zsófia  
**Statika:**

László Viktor

**Épületgépészet:**

Végh Benedek

**Épületvillamosság:**

Tóth Zoltán, Juhász Péter

**Tervezés éve:**

2014

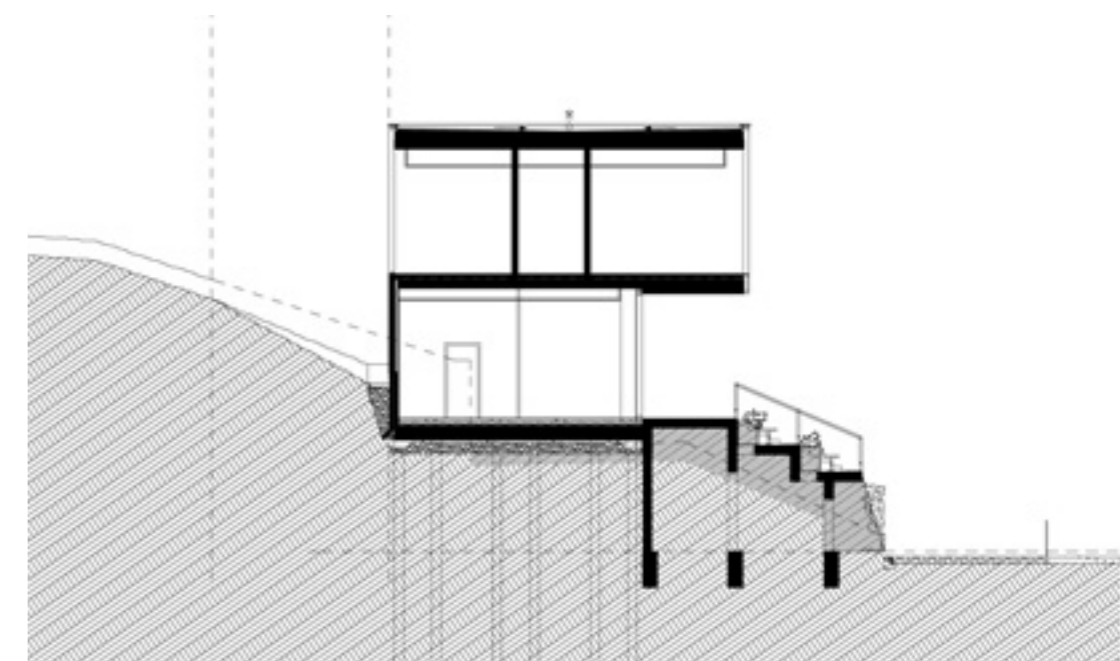
**Átadás éve:**

2016

**Bruttó összterület:**

1300 m<sup>2</sup>

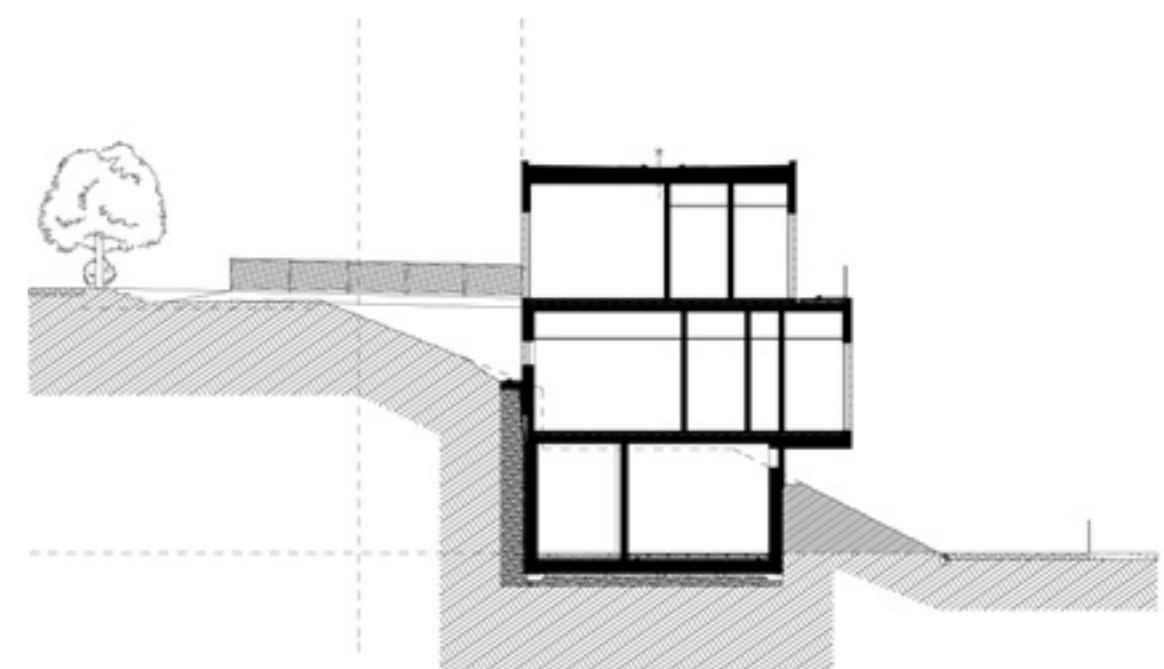
*\*Függelék, avagy rövid tenisz etimológia: A francia eredetű páros labdajátékban, valamikor a 15. században, midőn az adogató fél odaütötte, gyakran pusztá kézzel ellenfelének a labdát, így kiáltott: „Tenez!” A „tenir” (fogni, tartani) ige 1 sz. 3. sz. felszólító alakja ez, s mikor az angolok is átvették a játékot, a kiáltást „tenis”-nek hallották. Innentől pedig minden világos. – a szerk.*



▲  
**Domboldalba ültetett építészeti tömeg**

◄  
**A piros-fehér-zöld lamellaszín a nemzeti trikolóron kívül utal a zöld helyoldal és a salakos pálya közötti színbeli átmenetre is**

sének kezdetét, ennek nyomán a teniszközpont is kifejezetten merész, vibráló lett. A homlokzat tömör lamellás fémburkolatán 12 szín jelenik meg, de jellemzően a piros, a fehér és a zöld dominál, ami a nemzeti trikolóron kívül utal a zöld helyoldal és a salakos pálya közötti színbeli átmenetre is. A nyílászárókat a lamellákkal teljesen be lehet zárni, így egy összefüggő síkhomlokzat rajzolódik ki. Maguk a lamellák pedig kisebb rézsútos bemetszések mentén találkoznak, amelyek a teniszre kihegyezett szemű szemlélő számára az ütő nyelének gripjét jelenítik meg. Ha a teniszütő analógiáján tovább haladunk, akkor a nyélként leírható, fémborítású épületrészhez egy annál kisebb, de teljes szint-



## A NEMZETI TENISZ EDZŐKÖZPONT MEGTERVEZÉSÉHEZ SZAKMAI SEGÍTSÉGET ADÓ TANÁCSADÓK

### TARÓCZY BALÁZS

Kétszeres Grand Slam-győztes és háromszoros párosvilágbajnok teniszező, aki 1990-es visszavonulásáig az egyik legeredményesebb hazai profi teniszező volt. Egyéniben összesen 13 tornát nyert meg, mindet salakos borításon. Jelenleg szaktanácsadóként, szakkomentátorként tevékenykedik.

### BABOS TÍMEA

Az egyik legeredményesebb hivatásos, aktív hazai játékos, az egyéni világranglistán jelenleg 26. helyezett, párosban pedig 8. volt 2015 nyarán. Juniorként párosban háromszor győzött Grand Slam-tornán.

### HEINZ GÜNTHARDT

Visszavonult svájci profi teniszező, aki ötször nyert páros világbajnokságot az 1980-as években, párosban Taróczy Balázs partnereként két Grand Slam-győzelmet és három világbajnoki címet könyvelhetett el. Később edzőként dolgozott, így többek között Steffi Graf útját egyengette.

### PAUL MCNAMEE

Az ausztrál sportoló az 1970-es évek közepétől másfél évtizedig volt a profi teniszszínpad részese. Összesen öt páros-, vegyespáros Grand Slam-győzelem fűződik a nevéhez, de 1982-ben egyéniben az Ausztrál Openen is elődöntőig jutott, kétszeres Davis Kupa-győztesnek is vallhatja magát. Pályafutása lezárultával sportvezető lett. Nevéhez köthető az Austral Open megújulása, de más sportágakban, így a golf, a futball és az országúti kerékpározás menedzselésében is kipróbálta magát.

### MATS WILANDER

Korszakos teniszező, az International Tennis Hall of Fame tagja. A korábbi világszű svéd profi teniszjátékos, aki hét egyéni és egy páros Grand Slam-győzelmet szerzett, számos rekordot állított fel pályafutása alatt. Visszavonulása óta edzőként és szakkomentátorként tevékenykedik, jelenleg a nemzetközi teniszvilág legelismertebb televíziós személyisége.

Mats Wilander



Babos Tímea



### PAT CASH

Jelenleg Nagy-Britanniában élő ausztrál teniszező, a szerva-röpte játék és a cirkusz egyik legsikeresebb művelője. Nem mellékesen wimbledoni bajnok, kétszeres Davis Kupa-győztes és 1988-ban a negyedik is volt a világranglistán.

Taróczy Balázs



(Balról jobbra) John Fitzgerald, Pat Cash, Taróczy Balázs, Heinz Günthardt

# „FŐ CÉLJA ÖSSZEHOZNI A TENISZTÁRSADALMAT”

A TENISZSZÖVETSÉG ÚJ OTTHONA, A NEMZETI TENISZ EDZŐKÖZPONT A KÖZÖSSÉGÉPÍTÉST SZOLGÁLJA, AZ ÁTLÁTHATÓSÁGOT SZIMBOLIKUSAN

IS MEGJELENÍTI, ÉS HAGY TERET A TÁVLATI TERVEKNEK. SZÜCS LAJOS ELNÖK ÉS RICHTER ATTILA FŐTITKÁR NYILATKOZOTT AZ OCTOGONNAK.



**Ujlaky-Gazdag István: Milyen szempontjai voltak a Szövetségnek az új székház építészeti kialakításakor?**

Szűcs Lajos: Mindenekelőtt látniuk kellett volna, mi volt itt előtte. Annak függvényében az elsődleges cél az lett volna, hogy egyáltalán legyen valami. Itt egy forgácslapból és acélszerkezetből épült tákolmány volt, ahol a csempe már akkor is feljött, ha rálépett egy húszkilós gyerek. Elsősorban egy olyan edzőközpontot szerettünk volna, amely méltóbb a teniszen megszokott állapotokhoz.

**A Szövetség korábbi székháza ugyanakkor nem itt volt, hanem a Magyar Sportok Házában.**

SzL: A Magyar Sportok Háza azzal a céllal épült, hogy egy helyen megtalálhatóak legyenek a sportszövetségek, azonban ennek igazából addig volt valódi értéke, amíg a MOB is ott volt. Amint a MOB átköltözött a Csörsz utcába, a szövetségek egyre nagyobb része költözött el, hiszen olcsónak nem éppen mondható a bérleti díj, a rossz parkolási helyzetről, és szűkös kiszolgáló-létesítményekről nem is beszélve.

**Milyen speciális funkciói vannak az új székháznak?**

SzL: Azt akartuk, hogy egy olyan kiszolgáló hely legyen, amely kicsit otthona is az edzőknek, játékosoknak, a vidéki versenyzők számára pedig kialakítottunk egy kis kollégiumszerű részt, ahol megoldható az elhelyezésük, tehát egyfajta akadémiaként is gondolunk erre az épületre.

Richter Attila: Az edzőközpont hű a nevéhez, amennyiben a tíz pálya (hat salakos, három kemény borítású és egy fedett) mellett futófolyosó, konditerem is található benne, a napi edzések így az év 12 hónapjában elvégezhetőek. A válogatott játékosok kapcsolata így szorosabb lesz a Szövetséggel, ugyanakkor ez nem versenyközpont – alkalmas kisebb versenyek rendezésére, de nem ez az elsődleges funkciója. A versenyközpont, ha minden jól megy, tavaszra épül fel, a Margitszigeten. Ez az épület kicsit puritán, egyszerű, mégis nagyszabású, impozáns, amelynek a fő célja összehozni a tenisztársadalmat, a legfontosabb funkciója pedig elősegíteni és optimalizálni az edzéseket.

**A tisztán üvegfalú iroda, ahol ülünk, tárgyalónak is igen mutatós.**

SzL: Aki ide bejön, egy komoly helyen érezheti magát, ezt szolgálja az egész térkialakítás. Az üvegasztal és az üvegfal persze utal az átláthatóságra, de a lényeg, hogy öt éve elkezdtük a teniszt itthon is visszahozni arra a szintre, amit a világban elfoglal. Magyarországon még mindig gyanakodva néznek a teniszre, él az a kép, hogy a tenisz a gazdagok sportja, zárt világ, a klubrendszerbe nem lehet tisztán belemenni. A világban ugyanakkor a tenisz a legszponzoráltabb női sportág, nézettség szempontjából pedig az élményben van mindkét nemnél, arról nem beszélve, hogy a programjainknak köszönhetően szinte bárki üzheti, nem igazán drága sport.

**Jöttek is szépen az eredmények, elsősorban a junioroknál. Ha már ilyen fejlődésnek a hazai tenisz, gondoltak-e a központ bővíthetőségére?**

SzL: A versenyt és az edzést próbáljuk különválasztani. Korábban sosem látott támogatást kapott a magyar sport, ezen belül pedig a magyar tenisz is a kormánytól. Ennek a támogatásnak köszönhetően a margitszigeti versenyközpont óriási lehetőség lesz, méltó a címlapokra, ugyanis a világon egyedülálló, hogy a város közepén van, mégsem a városban, hanem egy csodás természeti környezetben. Akiknek elmondtuk az ötleteinket, azok rendkívül optimisták lettek.

„Aki ide bejön, egy komoly helyen érezheti magát, ezt szolgálja az egész térkialakítás”

RA: Tudni kell, hogy ez az épület, az egész koncepció 2013-ra volt tervezve. 2012 végén nyújtottuk be a terveket, amikor elindult a kiemelt sportág-fejlesztés. Eredetileg 2014 elejére kellett volna elkészülnie, az akkor tervezett épület egy picit nagyobb volt a jelenlegi, 1300 négyzetméteresnél. Az északi szárnyban lévő raktárhelyiség fölött van egy üres tér, amelynek egybe kellett volna épülnie, hogy magában foglaljon egy bentlakásos iskolát. Ez a jövőben megvalósítható, de nem elsődleges szempont. Az építkezés elhúzódását azonban utólag szerencsésnek érezhetjük, mert mire megépült az edzőközpont, addigra olyan fejlődésen ment keresztül a sportág, amely indokoltá teheti a bővítést.

SzL: Három éve, amikor a közgyűlésen papíron bemutatott az első terveket, nem biztos, hogy normálisnak gondoltak bennünket. Azt kérdezték, minek ez az egész, aztán elnéző mosoly kíséretében megveregették a vállunkat, hogy „jól van, csináljátok”.

#### **Jelenleg milyen állapotban van a központ?**

SzL: Még a hivatalos átadás előtt vagyunk, most az apróbb hibák kijavítása folyik. (Interjúnk november közepén készült - a szerk.)

RA: November végére szeretnénk, ha a szövetség is át tudna költözni, és ez reális is. Az épületet használjuk, az edzők már itt vannak, én is próbálok innen dolgozni, alakul szépen.

#### **Ehhez képest szeptemberben már rendeztek egy-egy junior DAVIS-, és FED-kupa-találkozót.**

RA: A versenyt megrendezték, és a nemzetközi sajtó tudósításai fele-fele arányban szóltak az épületről, illetve a versenyről. Az ITF igazgatója minden egyes beszédben és nyilatkozatban elmondta, hogy a július végi helyszíni bejárásom – amikor normálisan a pályák méretét ellenőrzik, a megfelelő öltözőszámot, és hasonlókat – ennek az épületnek a helyén egy vázszerkezet fele, valamint a legalsó szint betonpilléreinek egy része volt meg, a hátsó rész pedig egy nagy kupac föld volt. Amikor bejárták a helyszínt, és kérdezték mi micsoda, határozottan elmondtam, hogy ez lesz a players lounge, ezek az irodák, ez a sajtószoja. Erőteljes kétkedéssel fogadták, de olyan meggyőzően mondtuk nekik, hogy valamiért elhitték, látták, hogy képesek vagyunk megvalósítani. Egy hónappal az esemény előtt aztán kértek képeket e-mailben, de azok csak nem akartak megérkezni. Érezték, hogy nem túl rózsás a helyzet, ám amikor megérkeztek, látva maradt a szájuk – onnantól kezdve egészen megváltozott a véleményük. Nyilván nem szándékosan centiztük ki ennyire, de pont elkészült végsőzóra, a világbajnokságra, ahol gyönyörű időnk volt, a 14 külföldi csapat pedig úgy ment haza, hogy egy csodás helyszínt látott, és az itt készült sajtófotók is nagyon rendben voltak. Az épület végül nem csak funkciójában volt Nemzeti Központ, hanem hozzájárult ahhoz is, hogy közel kétszáz külföldi sportoló, bíró, sportvezető gyönyörű emlékekkel térhetett haza Budapestről.

*„Azt akartuk, hogy egy olyan kiszolgáló hely legyen, amely kicsit otthona is az edzőknek”*

▶ Az épület arculata szakít a teniszvilág korábban megszokott „fehér” hagyományával

◀ Részlet az öltözőkről







# A TENISZ HOMLOKZATBA ÖNTÖTT RITMUSA

Hosszú caplatás, és némi hegymeneti légszomj kialakulása után érkezem a Folyondár utca és a Míkoviny utca sarkára – ez utóbbi helyen üzemel ugyanis 2014 tavaszától a Talentum Tenisz Klub helyén a Magyar Tenisz Szövetség Nemzeti Edzőközpontja. A buszt lekéstem, a merdek emelkedőnek gyalogszerrel vágtam neki, és e döntésemért azóta is egyfolytában átkozom magam – olyannyira, hogy biztos vagyok benne: már semmi sem dobhatja fel ezt a roszszul induló napot.

Ennél nagyobbat nem is tévedhetnék. Ahogy a sarkon befordulok, az utca végén csodálatos, már-már mesebeli ékszerdoboz tűnik fel előttem, amely színes, vidám homlokzatával egy Rubik-kocka és egy kacsalábon forgó, szivárványos LEGO-építmény hibridjeként varázsol derűt a késő őszi zimankóba és ad új energiát a feléje közeledőnek. Közelebb érve válik igazán érzékelhetővé a frissen elkészült épület egyszeri és megismételhetetlen ritmusa: a homlokzatot alkotó, különböző színű és hosszúságú lamellák között nem találni két egyformát – minden egyes panel színe és hossza is eltér, így egy mesterien kidolgozott mozaik nélkülözhetetlen, megszabott helyű fragmentumává válnak. A fedőelemek rendezett véletlenszerűsége egyszerre juttatja eszembe a profi teniszmeccsek sodrását, lendületét, és a játé-

kos rögtönzött döntéseinek csodálatos kiismerhetetlenségét – a legizgalmasabb mérkőzések játékdinamikájának vérpezsdítő elegendőjét. Csak mikor már az épület közvetlen közelében állok a homlokzatot kivitelező, egyébként árnyékolástechnikával foglalkozó SYBA NAPVÉDELEM Kft. két munkatársával, látom meg az észrevétlenül megbúvó, a fedőelemekkel száz százalékosig megegyező színű és anyagú, a paralelogrammák sorába láthatatlan téglalapokként simuló, egymás alatt elhelyezkedő billenő lamellákat, amelyek egyetlen gombnyomásra apró szárnyakként emelkednek ki a falak síkjából. Olyan tökéletesen illeszkednek a homlokzat síkjába, struktúrájába, hogy még közvetlen közlelől is csak néhány vékonyka illesztés árnyéka árulkodik jelenlétükről – látszik, hogy sziszifuszi, de remekül kivitelezett munkáról van szó.

Az összkép lehangoló, így valósággal megdöbbenek, amikor a projekten dolgozó ügyvezető igazgató, Takáts György és kollégája, Bodoki József elárulja: ez az első ilyen munkájuk.

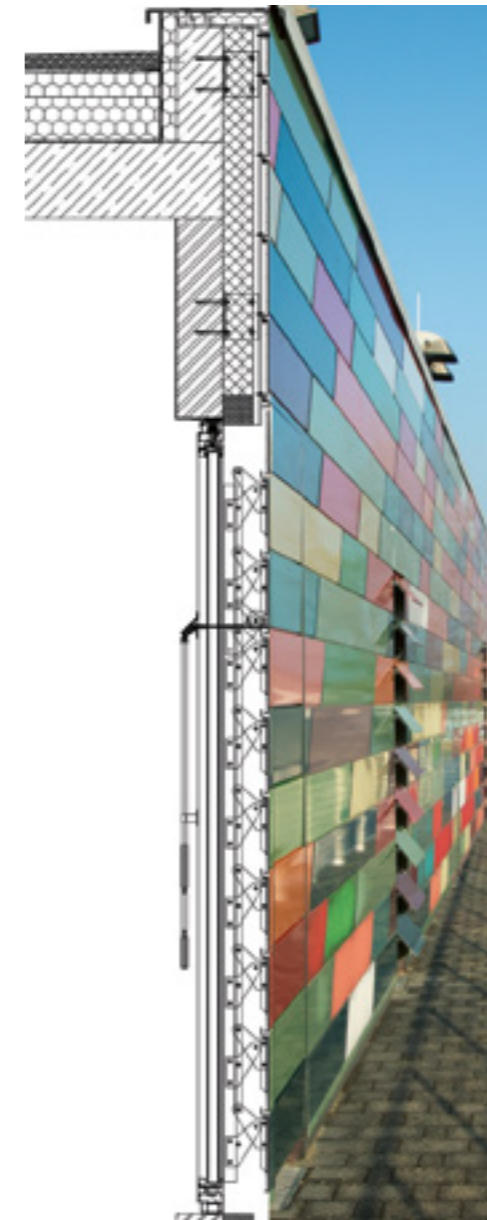
„Árnyékolástechnikával foglalkozunk, így eredetileg azzal kerestek meg, hogy a billenő lamellák homlokzatba implementálására adjunk megoldási javaslatot” – kezd bele Takáts György a kivitelezés kalandos történetébe. „Az alumíniumbeszállító cég, akivel kapcsolatban állunk, kialakult, fix homlokzati rendszerrel dol-

gozik. Így került szóba, hogy esetleg az egész homlokzatot mi készítsük el. Ez tehát az első ilyen megbízásunk. Ráadásul ez a rendszer sem arra lett kitalálva, hogy ilyen homlokzatot készítsenek belőle.” „A szisztémát fixen hat-száz milliméter hosszú lemezekre fejlesztették ki, amelyeket hálóban, derékszögben lehet felszerelni” – veszi át a szót Bodoki József. „Itt pedig a koncepció lényegét épp a harmincfokos szögben megdőlt, egymáshoz képest eltolt paralelogrammák adták. Megkaptuk a homlokzati tervet, amelyen színkódokkal, pontos hosszúsággal és pozícióval megjelölve tárult eléink a fedőelemek aprólékosan kidolgozott mozaikja, amelynek esetében egyetlen elemet sem lehet kicserélni, megváltoztatni, mert akkor az egész rendszer felborul, és az elemek nem illeszkednek egymásba – akár egy puzzle esetében, amelyben minden elem helyzetét pontosan meghatározza a korábban lerakott.”

És valóban, most, ahogy újra ránézek az épületre, minden más megvilágításba kerül: jól látszik, milyen aprólékos, ördögi kirakós lehetett a terv pontos követése – és akkor a lamellák implementálásáról, a finom motorikus megoldásokról, a sarokelemek elbújtásáról és a számos strukturális kihívásról még nem is beszélünk. „Gyakorlatilag a legelső felhelyezett elem meghatározza az összes további helyzetét,

így tévedésnek, improvizációnak egyszerűen nincs helye. Elég kicsit elfáradni, és egy megfelelő színű, épp hogy eltérő hosszúságú elemet felcserélni egy másikkal, hogy a falszakasz végén az egész rendszer boruljon – a befejező elem nem illeszkedik, és kezdhettük előlről.” – Akárcsak a teniszben, itt is jó pár lépéssel előre kellett gondolkodni, mégis sikerült megugrani a kihívást. „Ehhez a már meglévő, derékszögeket használó hálózathoz lett kiszámolva minden rendszerelem: a kávék, a csomópontok, a sorolók, a műszaki megfelelés, a dilatációs profil, minden. És ezt kellett tulajdonképpen elbújtatnunk a paralelogrammák mozaikja alatt, illetve a kettőt valahogy egymáshoz hangolni, illeszteni, áttervezni. Abban, hogy ez így nézzen ki, hogy a csukott lamellák esetében az illesztések szabad szemmel alig láthatóak legyen, Józsefnek hatalmas munkája van.” – meséli György. „A toldóprofilok az eredeti homlokzati rendszerben függőlegesen futnak végig az indító profiltól a záróprofilig” – folytatja József. „A sorolóprofil egyben dilatációs profil is. A lemez felrakásakor két lemez találkozásánál tud dilatálni a homlokzat is – a komplett rendszer, a vízvezetés, minden egymásra épül. Az eredeti rendszer esetében a fogadók, dilatációs profilok felrakása után ezekbe egyesével lehet a lamellákat behelyezni. Viszont jelen terv esetében a toldóprofil nem futhat végig, mert akkor nem ez a homlokzati kép alakul ki. Hogy a tervekben látottakat megvalósítsuk, a lamellákat egyesével, ferdén vágtuk le, és toldottuk úgy, hogy a fölötté levő sorban nem futnak a fugák.

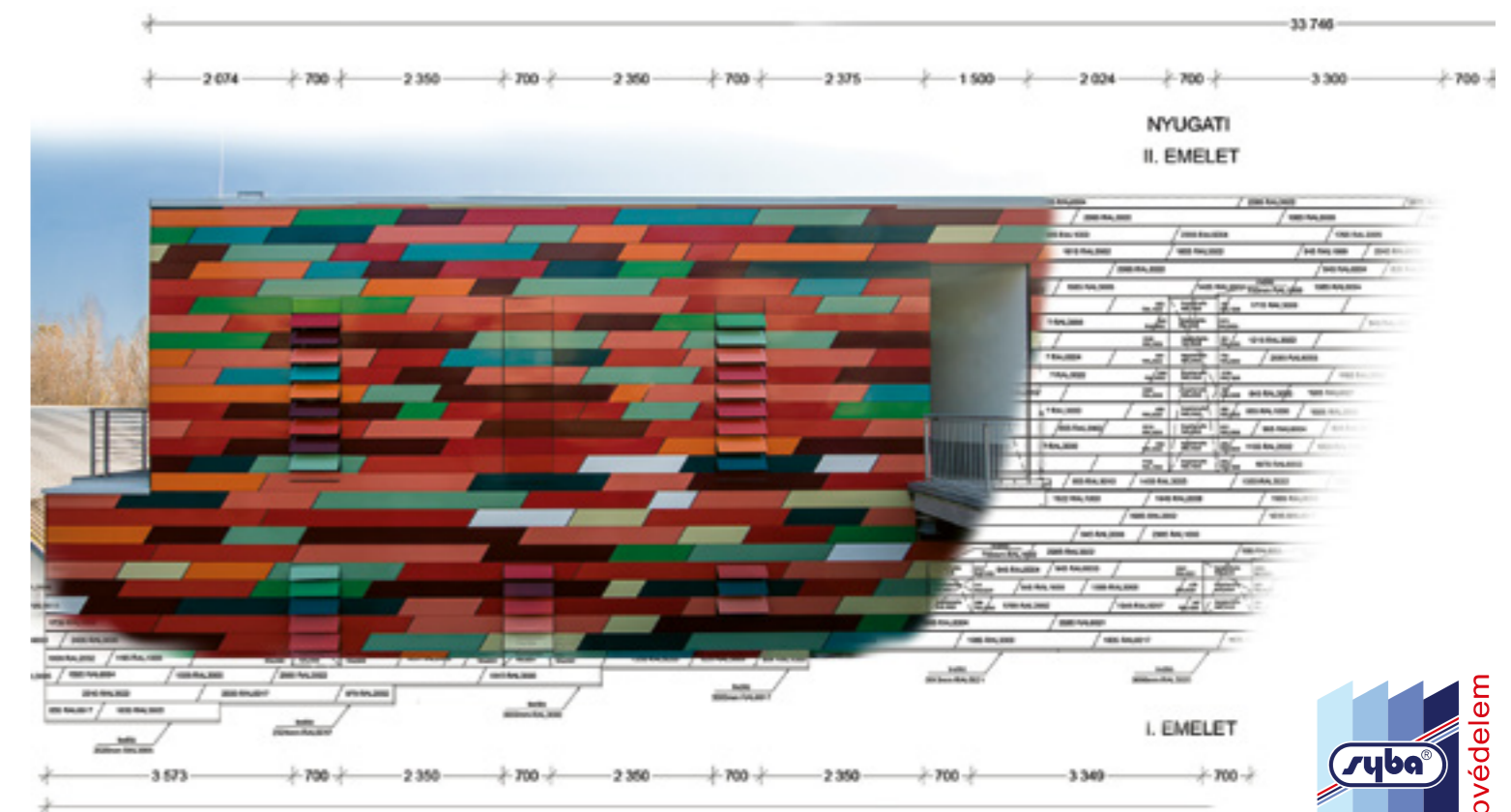
Napokig terveztük-rajzoltuk azt a bonyolult alkatrészt, amit az eredeti hosszú profiltól készítettünk úgy, hogy hosszában háromfelé vágtuk, feldaraboltuk, megdöntöttünk



harminc fokkal, majd ezt követően alul-felül egy-egy háromdimenziós marófejjel alakítottuk ki a megfelelő profilt. Ez után vágtuk el a lamellákat, hogy a ferdén futó dilatációba illeszkedjenek. A lamellák alja-teteje, a vízorr és a rögzítőfül illeszkedjen a síkba, és harminc fokban fusson. És ekkor jött a rögzítés. Az eredeti teherhordó szerkezet helyett újat építettünk, és a helyszínen vágtuk méretre a lamellákat, hogy a dilatációs profilok illeszkedjenek a helyükre. Mivel a profil harmadát eltávolítottuk, a dilatáció miatt, ezért a keletkezett nyílást a fugák hátoldalán minden egyes elem esetében egy lemezzel kellett letakarni.” – fejezi be József.

Ördögien bonyolultnak hangzik, az 1280 egyedi, egymásba illeszkedő panelből álló végeredmény mégis lenyűgözően letisztult. A keskeny paralelogrammákat formázó fedőelemek fix magasságukkal és eltérő hosszúságúkkal egyszerre elevenítik meg a sportág szigorú szabályait, a háló fix magasságát, és az improvizáció, az eltérő erősségű, nyesett-pörgetett ütések ritmikus összjátékát, a pontosan helyezett labdák suhanását, míg a különböző színek a salak, a teniszlabda és a pálya körüli természet összhangját juttatják eszembe.

Nincs mese: ez a homlokzat remek metaforája a sportágnak, miközben az épített és a természetes környezetbe is nagyszerűen illeszkedik vakmerő, mégis izléses színhasználatával. A Nemzeti Edzőközpont homlokzata elegáns, látszólag egyszerű, valójában azonban mérhetetlenül átgondolt, komplex, szigorú szabályokkal szerkesztett mestermunka: maga a tenisz homlokzatba öntött ritmusa. (Kovács-Cohner Róbert)



# FELSZÍNI VIZEK ELVEZETÉSE A MIKOVINY UTCAI NEMZETI TENISZ EDZÉSKÖZPONT PROJEKTNÉL

Ha megépítünk egy épületet, és azt szeretnénk, hogy hosszú távon lehessen használni, akkor megfelelő módon védeni kell a víztől, hisz minden épületszerkezet legnagyobb ellensége a víz. („Azért a víz az úr”). A víz bármilyen irányból támadhat. Célunk, hogy a csapadékvizet a lehető leghamarabb, irányított módon elvezessük. A Nemzeti Tenisz Edzőközpont esetében a csapadékvíz-elvezetést több helyen is meg kellett oldani. A tenispályák salakos felületeire lehulló csapadékvíz összegyűjtése kettős feladat volt. A felszínen mozgó vizeket ACO MultiLine V100S polimerbeton folyókéval oldottuk meg, mintegy 100 méter hosszban. A folyókarácsok a terhelés és a csúszásmentesség figyelembevételével ACO MicroGrip csúszásmentes kompozit rácsok lettek. A salakpálya alatti szivárgó vizeket Opti Drain típusú kemény PVC szivárgó rendszer DN110-160-200 csövek hálózata biztosítja mintegy 1000 m hosszban, 24 db Opti-Control akna közbe iktatásával.

Az épületek körül kialakított burkolt felületek vízvezetésének megoldása nagyon fontos feladat. A vízvezetés megtervezése több szempontrendszer összehangolása folyamán alakul ki. Elsődlegesen tisztázni kell, hogy kialakítását tekintve pontszerű (víznyelők alkalmazása) vagy vonalmenti (folyóka) vízvezetést érdemes alkalmazni. Pontszerű vízvezetés esetén a burkolt felületet egy pontra lejtetjük, tehát a tölcser kialakítása folyamán a felülettel négy lejtésirányt kell kialakítani. A vonalmenti vízvezetés esetén egy, maximum két lejtésirány kialakítása szükséges csak. Tapasztalatból tudjuk, hogy több lejtésirány kialakítása esetén nő a kivitelezés költsége, és a megbízások (tömörítési nehézségek) lehetősége is. További költségnövelő tényező a pontszerű vízvezetés esetén a mélyebb földmunka szükségessége, illetve a felszín alatti gépészeti csövezés költségei. Víznyelők alkalmazása esetén a burkolt felszínre lehulló csapadéknak hosszabb utat kell megtennie, mint vonalmenti kialakítás esetén, tehát folyóka alkalmazása esetén gyorsabban lehet elvezetni a felületről a vizet. Ez napjainkban, amikor a klímavál-

tozásnak miatt várhatóak jelentősen nagyobb intenzitású záporok, fokozottan fontos lehet. Üzemeltetői-karbantartói szempontból érdekes lehet, hogy pontszerű rendszernél a víz jelentősen több időt tölt el rejtett vezetékben, mint folyóka esetében, hiszen a folyóka esetében a folyóka maga adja a gerincvezetékét, és ezáltal a víznyelőket gyakrabban kell tisztítani, mint a folyóka-rendszert. A projekt esetében a fentiek figyelembevételével folyóka-rendszerek alkalmazása mellett döntöttek a tervezők. A teraszok és erkélyek vízvezetését a vízterhelés függvényében ACO MultiLine V100S típusú polimerbeton 0,5% fenékeséssel rendelkező folyókákkal oldottuk meg A15 terhelési osztályú horganyzott acél rácsokkal, összesen 164 méter hosszban. A fő épület előtti út vízvezetését ACO MultiLine V200S polimerbeton folyóka, beépített fenékeséssel, D400-s ráccsal biztosítja. (Dobos István, SWM Menedzser, ACO Kereskedelmi Kft.)



# SZEME, FÜLE, HANGJA, ESZE VAN ÉS TÉGED SZOLGÁL

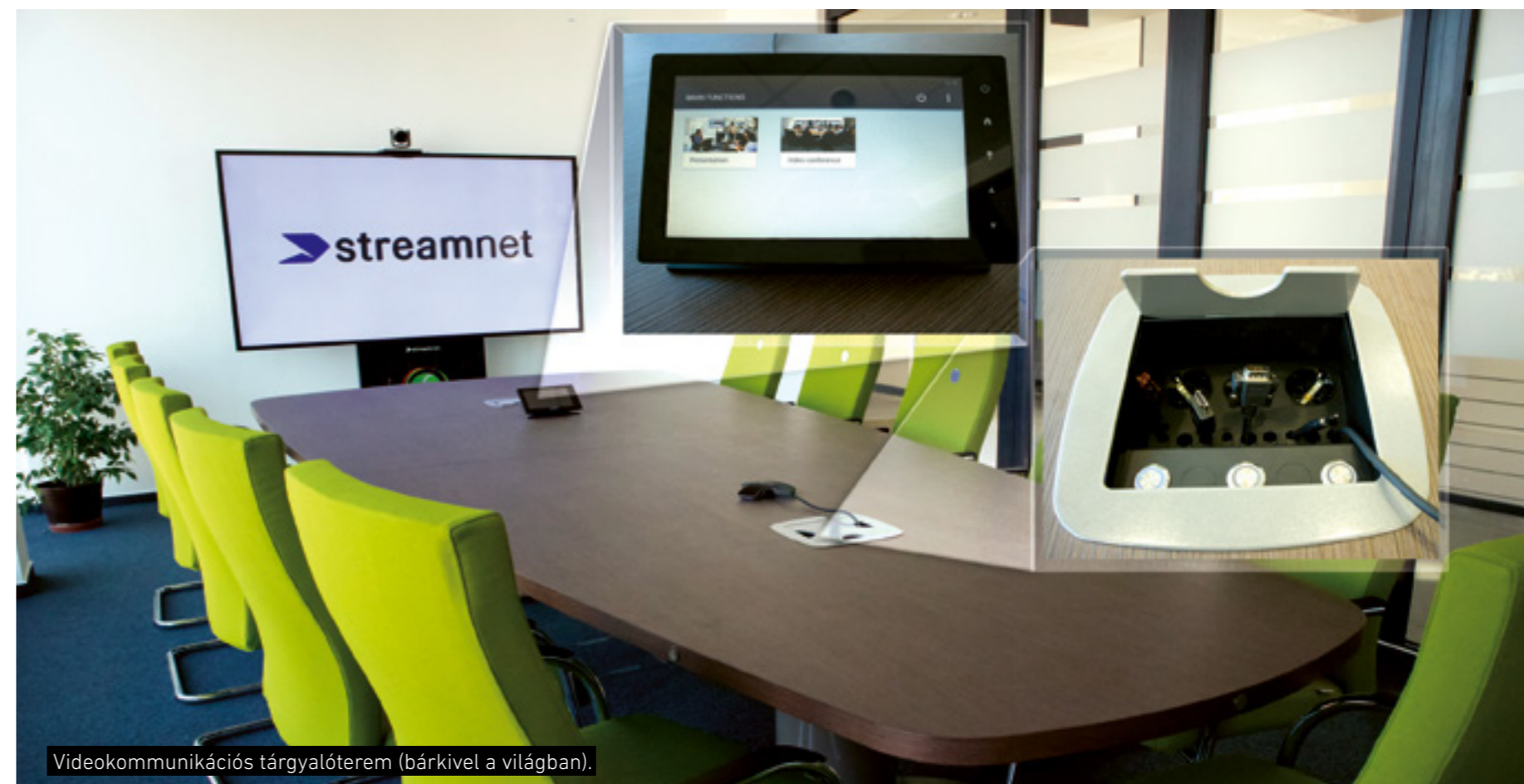
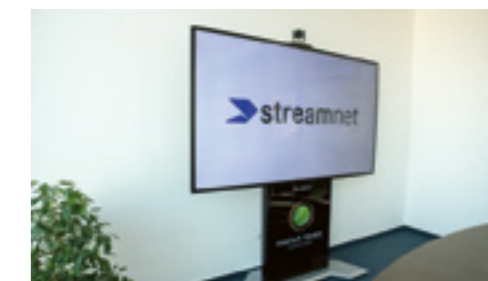
## 21. századi multimédiás szolgáltatások közfunkciós létesítményekben

Az ember, tudás és információ fókuszú évszázadunkban megkerülhetetlen feladattá vált az építészetben tágra nyitni a tervezési és kivitelezési kapukat az értékteremtő technológiai szolgáltatások számára. Az edzőközpont már ebben a szellemben született, köszönhetően a megrendelő és a tervező versenyképes jövőképeknek. A megvalósult rendszerben integráltan működik a stúdióval támogatott internetes közvetítés, professzionális elemzőrendszer és a nézők számára is elérhető informatikai rendszer. Közfunkciós létesítményekben a látogatók, felhasználók a szolgáltatások küldetésűdatát várják el. Számukra építünk, az ő életüket, munkájukat, szórakozásukat igyekszünk támogatni. A hagyományos funkcionalitáson és ergonómián túl gazdagabbá tehetjük az ott töltött óráikat, napjaikat, ha a saját feladataik professzionálisabb, szórakoztatóbb, kreatívabb elvégzését támogató technológiákat biztosítunk. A közfunkció okán épületünk különösen

nem lehet egy zárt sziget. Az eseményeket (esetűnkben edzést, mérkőzést, sajtótájékoztatót, belső/nyilvános oktatást stb.) távolra is meg kell tudnunk mutatni a világháló segítségével: élő internetes videóközvetítésben, archívumba rendezetten, felhasználói csoportokat tudatosan (zárt/nyilvános, fizető/díjmentes) kezelten, a megszülető tudásegységekhez dokumentációkat csatolva, írásos fórumot biztosítva. A tudásért nagy a verseny, a multimédiás képességű létesítményünkkel nagy előnyt nyerhetünk, emberként pedig támogat, hogy szeresűk az épületet és mindig hasznosan teljen az ott eltöltött időnk.

Az építési projektek gyengeáramos tartalmának komplexitása és aránya folyamatosan növekszik, fegyelmezett szakági együttműködést igényel a tervezés kezdetétől, és sok apró részletből (eszközök száza, kábelek kilométerei, szoftverek egyedi kialakításai) áll össze egy professzionális szolgáltató rendszer.

- Kül- és beltéri teniszadat-elemző szoftverek internetes videóközvetítő kamerarendszerrel.
- Hangrendszer, információs kijelzők, kül- és beltéri WIFI, informatikai hálózat.
- Videokommunikációs tárgyalóterem (bárkivel a világban).
- Stúdiókialakítás a tartalom menedzselésére.
- Saját internetes multimédia tudástár-felület (videók, dokumentumok, fórum, chat stb.).
- Felhasználóbarát, automatizált, érintőképernyős üzemeltetés az alacsony költségek érdekében.



Videokommunikációs tárgyalóterem (bárkivel a világban).

