



# Építészeti extrémспорт

*Ikervilla Budaligetén*

Szöveg TORMA TAMÁS  
Építész BENCZÜR-WEICHINGER STÚDIO  
Fotó BUJNOVSZKY TAMÁS

KÜLÖNLEGES HELY, JELENTSEN EZ BÁRMIT IS. MERT EZ ÁLTALÁBAN – ÉS MINDIG VALAMI ELLENÉBEN – A TERVEZŐ, AZ ÉPÍTETŐ SZÁMÁRA ROSSZAT JELENT, KÉNYSZEREKET, ELHÚZÓDÓ ENGEDÉLYEKET, PLUSZKÖLTSÉGEKET, ÉS FŐLEG A KEZDETI LELKESEDÉSEK MEGÁLLÍTHATLAN APADÁSÁT. AZTÁN HA VÉGRE KÉSZ, MÉGIS VALAMI KÖZÖS BÜSZKESÉG KEZD IZMOSODNI.



Különös, izgalmas, szabálytalan szabályosság

A közeli szürke szikla alatt egy-két tónussal még sötétebb szürke a ház

Szóval az a bizonyos *különleges* helyzet nem messze a Hűvösvölgyi Nagy-rét és a még szabadon csordogáló Ördög-ároktól, egy hatalmas sziklafal tövében adódott. A környéken alighanem csak nagyon kevesen tudhatják, hogy száz-százötven éve itt még egy kőbánya működött, a későbbi ház pedig a valahai bánya meddőhányójának helyén épült fel.

A meddőt nyolc méter mélyen kellett előbb eltakarítani, hogy egyáltalán az alapozáshoz fogjanak, de ez a kezdeti durva hendikep később több lehetőséget is kitermelt magából. (Arról nem beszélve, hogy extrémítása miatt, viszonylag közel a városhoz, a budai hegyekben egy ekkora – 1200 négyzetméteres - telek relatíve

olcsón volt megszerezhető.) Egyrészt a nyolcméteres támfal előtt az alapok négy-négy pillérre, illetve kútalapra kerültek, másrészt a tervezett hőszivattyút sem kellett kockázatosan és költségesen komoly mélységekig fúrni, hanem sikerült megoldani, hogy az emlegetett, különösen mély alapokban, három különböző szintben fektetett, vízszintes csőhálózattal hasznosítsák a talajhőt. Egészen pontosan három-, öt- és hétméter mélyen építettek ki egy-egy hálózatszintet, ami funkcionál, mert a hegyláb hő-akkumulátorként működik – nem véletlenül kezel referencia-munkaként ezt a projektet a hőszivattyús cég is.

Kívülről mindebből nem sok látszik, a ház lakótömbje magasan az utcaszint fölött áll, azzal





Az étkező-nappali-konyha egybefüggő tere, panorámával a hegyoldalra

A házbelsőben a külsővel ellentétben jórészt a melegebb tónusok dominálnak

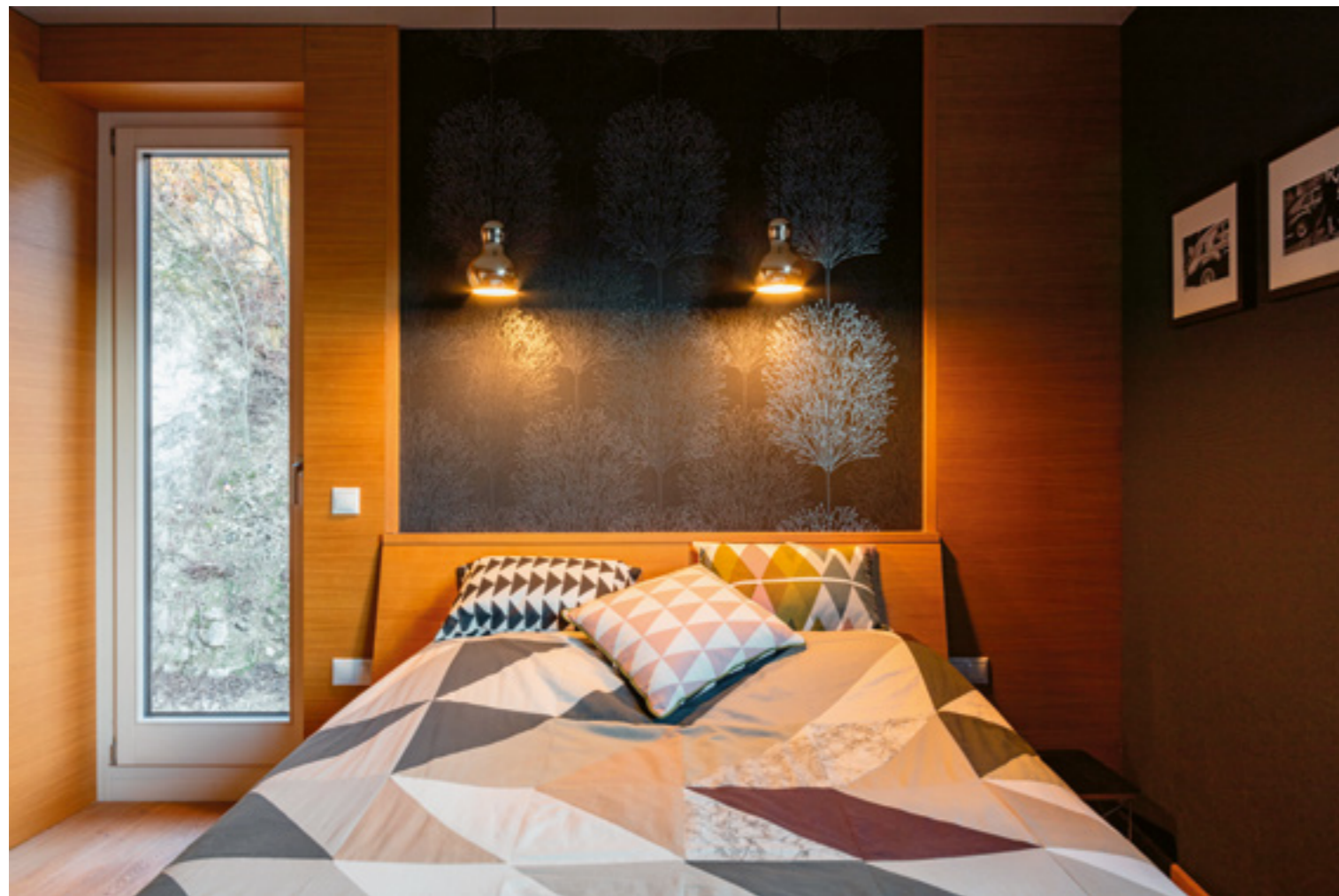


csak a kürtöserű és kissé kies lépcsőházakna köti össze, ugyanakkor határozottan passzol ehhez a sziklás környezethez. És a tervező véleménye szerint felesleges a „környezetbe illesztéssel” példálózni, de itt és ez az építészválasz

nagyon is eme baltávalfaragott föld- és kőközpontú, minierális környezetet képes újrafogalmazni. Nevezhetnénk ikerháznak is, de ez az újfajta ikerház gyakran az építőkön is kifogott, mert vonalait nem az egyszerű tükörszimmetria

alakította. A telek újrafeltöltése után lényegében egy trapéz alakú plató szolgált a két háztag alapjául. Trapéz alakú lett a két különálló lakás is, amit a mély lépcsőház nyaktagja köt össze. Az utcáról viszont a homlokzat – különösen





az emelet – egy szintben látszik, ami mintha kissé elfordulva kerülne egyenesbe a földszinti teraszok beugrásához képest. Különös, izgalmas, szabálytalan szabályosság ez, aminek csak a helyszínrajzán derül ki, hogy a két egymás mellé helyezett családi kubus nem is teljesen egyforma,

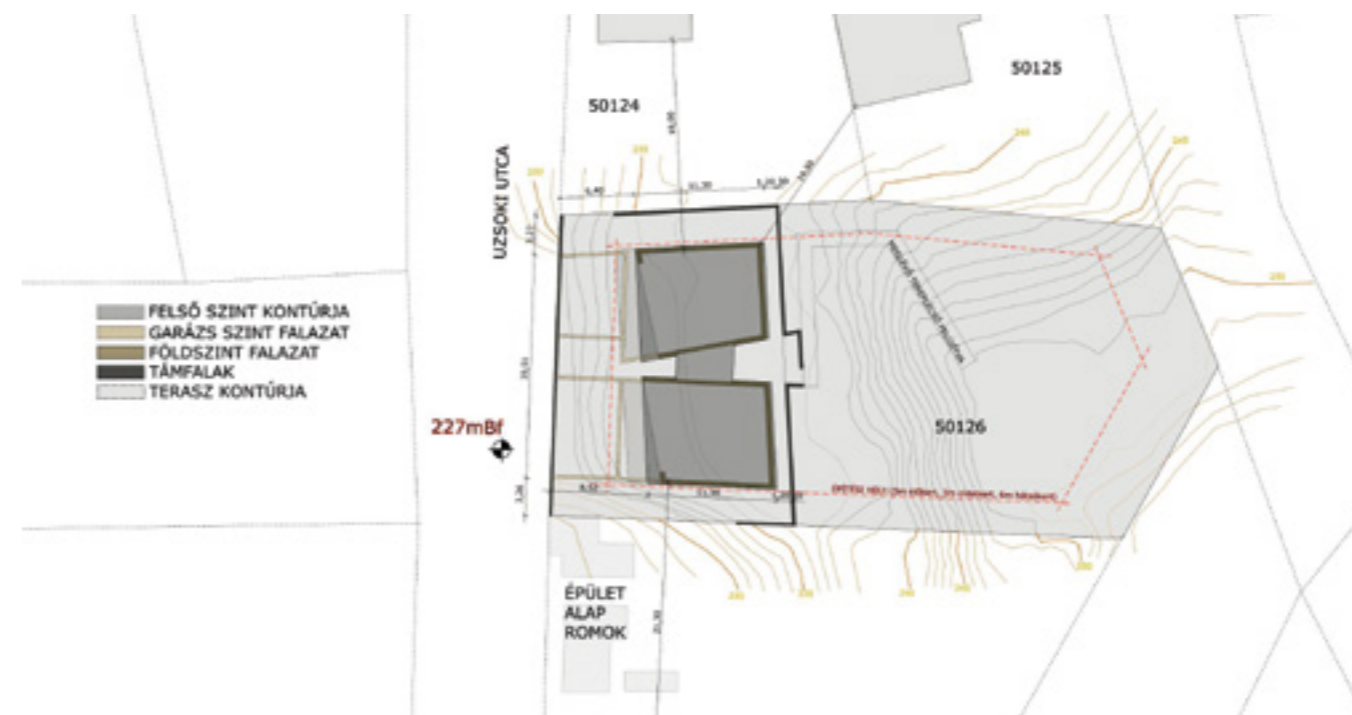
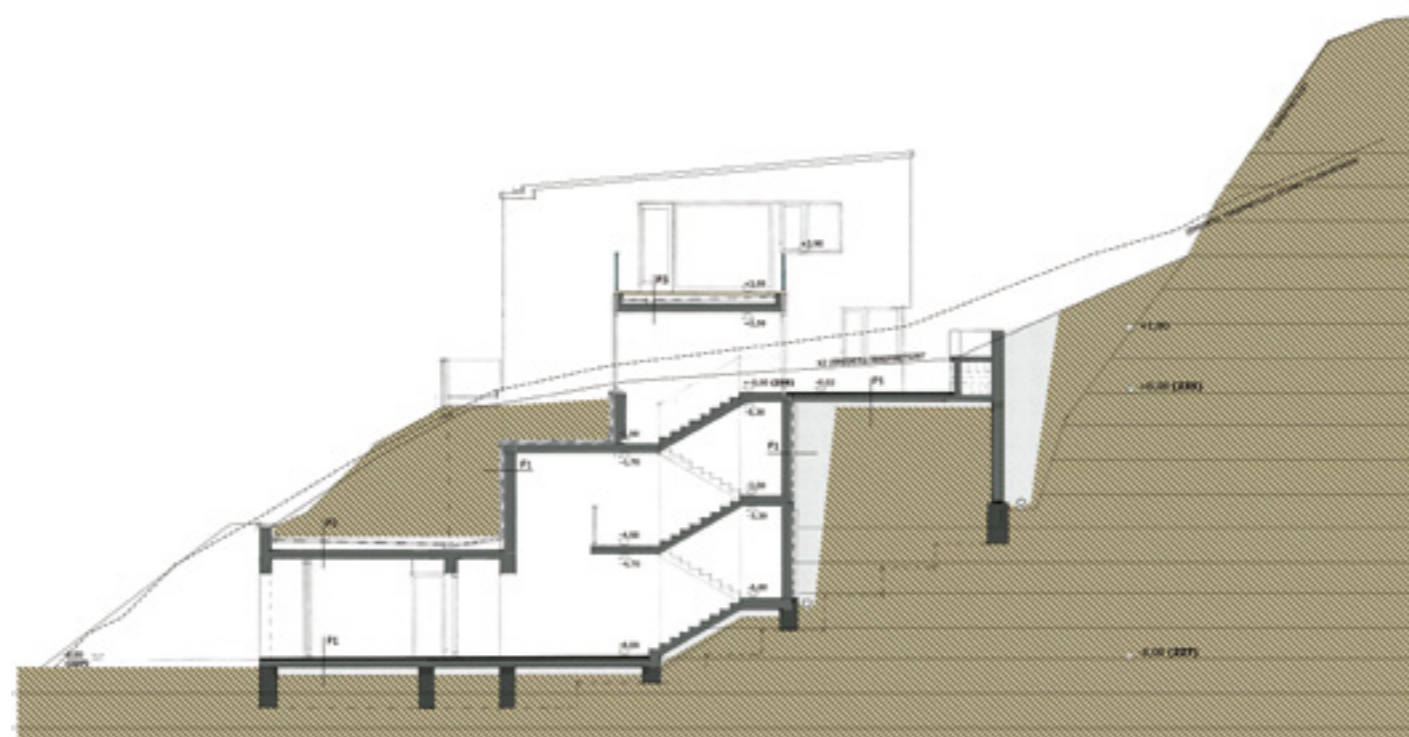
még a fémberítésű tetővonalak is különbözőek. De folytathatjuk a színezésével is. A szürke szikla alatt egy-két tónussal még sötétebb szürke a ház, a tervezés, építés alatt láthatóan és fokozatosan közelített kissé komor környezetéhez. Az építkezés előrehaladtával változott például a ter-

▲  
Részlet az egyik hálószobából



▲  
A természetes fény járta fürdőben ismét a szürkés árnyalatok

vezett barnája erre a fémes-köves szürkére, és elmaradtak a mélyebb homlokzatsíkokban, illetve a nyílászárók körül tervezett faburkolatbetétek. A ház hátulja és a sziklafal között izgalmas, zárt plató képződött a kerti sütögetés helyszínéül, a tulajdonosok még egy kisebb, kőbe vágott barlangüreget is megörököltek itt, de új külső tér szintén keletkezett a ház oldalánál. A sziklafal miatt elvileg a ház tájolása nem lenne túl szerencsés – északnyugati, északi –, ezt ellensúlyozza viszont a szikla temperáló hatása és a magaslatról a környék domboldalaira nyíló kilátás. Különösen a két lakrész oldalán, amúgy a konyhapultok fölött nyitott hosszú, keskeny szalagablak mozgatja meg a fantáziát, és a részben a lépcsőház fölött az északi lakrész falábvágott, kissé szokatlan felső ablak. Ezt a lakást akár hátrányosabb pozíciójának is vélhetnénk, de ez a déli üvegfal itt, ahol egy földemáttörésen keresztülegyébként kétszintessé válik a nappali, a szokatlan beeső fények mellett egy, az épületrészek közé ékelt lépcsőház tetején kialakított tetőteraszra is kinyit.



Szóval kívülről látszólag szokatlan és különleges, és lakói számára még a vártnál is sokkal több személyre szabott formát, funkciót és otthonosságot sikerült kitermelni az egykori meddőhányóból.

**Építészeti tervezés:**  
ifj. Benczúr László  
(Benczúr – Weichinger Studio Kft.)  
**Belsőépítész:**  
Weichinger Miklós, ifj. Benczúr László  
(Benczúr – Weichinger Studio Kft.)

**Tervezés éve:** 2010  
**Átadás:** 2016  
**Lakás alapterületek (nettó):**  
78,06 ('A' lakás) + 24,17 (terasz) m<sup>2</sup>;  
80,99 ('B' lakás) + 21,55 (terasz) m<sup>2</sup>

Trapéz alakú lett a két különálló lakás, amit a mély lépcsőház nyaktagja köt össze

