

Családi ház Dunakeszi környékén

ÉPÍTÉSZEKRIKUSKÉNT VISZONYLAG FRISS AZ ÉRZÉS, HOGY EGYRE KEVÉSBÉ SZÁMÍT AZ, AMIT LÁTOK, ÉS EGYRE FONTOSABB AZ APRÓ KÜTYÜK MŰSZAKI BELTARTALMA, AMI AZ UTCÁRÓL LÁTHATATLAN. A LEGÚJABB KORTÁRSTECHNOLÓGIÁKKAL FELSZERELT, ESETLEG ENERGIATUDATOS VAGY PASSZÍVHÁZAT ÉPÍTETTEK MÁR EDDIG IS RENGETEGET, DE AZ AZ ÉSZREVÉTELLEN ÁTHANGOLÓDÁS, AHOGY A FORMÁKRÓL EGYRE INKÁBB A REJTETT RÉSZLETEKRE TEVŐDIK ÁT A HANGSÚLY, NEMCSAK A HAGYOMÁNYOS CSALÁDI HÁZ FORMÁIT ÍRTÁK ÁT, DE AZ ÉRTELMÉT IS.



GEOMETRIKUS CSALÁDI KOMBI HIGH-TECH EXTRÁKKAL

A sätortetökét is például? Mert, ahogy ebben a Pest környéki lakóparkban sétálok, hirtelen kortárs teszthelyzetbe is kerülök: mi megy ma? Az egykori laktanya méretes fáinak között a lakók talán nincsenek is tudatában, mennyire elvágynak innen, láthatóan egyértelműen az olaszos, mediterrán minta hódít. Nyers és terrakotta téglák, rakott kőfalak, gyakran még a tetőcserep is terrakotta színű. És igen, azokkal az alacsony lejtésű, lapos cseréptetővel, amelyeket nem tartós hőre, hanem az erős-napsütés és maximum a pineafenyők lehulló tobozainak koppanására terveztek. Persze valahol a Duna melletti lapályon, a dombok nélküli síkvidéken vagyunk, amihez illenek ezek a nem az ég felé törekvő, inkább a talajon magabiztosan ülő, maximum egyszintes családi házak. Itt ott találunk még a török „all inclusiv” nyaralás emlékeire támaszkodó, törökös – balkáni fabetétes emeleti ráépítményeket is – és akkor megérkezünk főszereplő házukhoz.

Lapos tetejével, dinamikus egyszerű, de a környezetéhez képest mégiscsak hűvösen lecsupaszított kubusaival ez a puritán kortárs modern egyértelműen a kivétel. Itt azért megjegyzem, hogy ez az egyszerűség engem nem teoretikusan-irányzatosan nyugtáz le, hanem teljesen konkrétan: van valami lefegyverzően vonzó ebben az oldalfal és a garázs közé felfüggesztett, könnyen áttekinthető formában, ami egyszerre képes emlékeztetni egy könyvgerincre vagy egy kibontott Kinder tejszeletre. Közben azonnal működik az a belerejtett horizontális nyugalom is, amit fekvő erővonalai, illetve a garázs vagy az emeleti rész nyílászáróit rejtő, vízszintes elemből végigfuttatott árnyékoló fal sugall. (Ami ugyan messziről fának mutatja magát, de magát, de nem az: fahatású WPC burkolat.)

A ház teljes lemezalapra került, déli tájolású – részben ezért sem teljesen helytálló, amit néhány környékbéli állapított meg, hogy kevés az ablaka az utca felé, és olyan, mint egy kihú-

▲ Keretezett, kellemes, kecses horizontális nyugalom – az utcai front

▲ A ház hátrafelé teljes üveggallal nyílik meg a kert felé, az emeleti terasz felett ritmikus fénycsapda-sorral

Szöveg TORMA TAMÁS

Építészet TÓTH LÁSZLÓ, PAPP LÁSZLÓ,

SCHALLING FRIGYES, SCHMIDT PÉTER

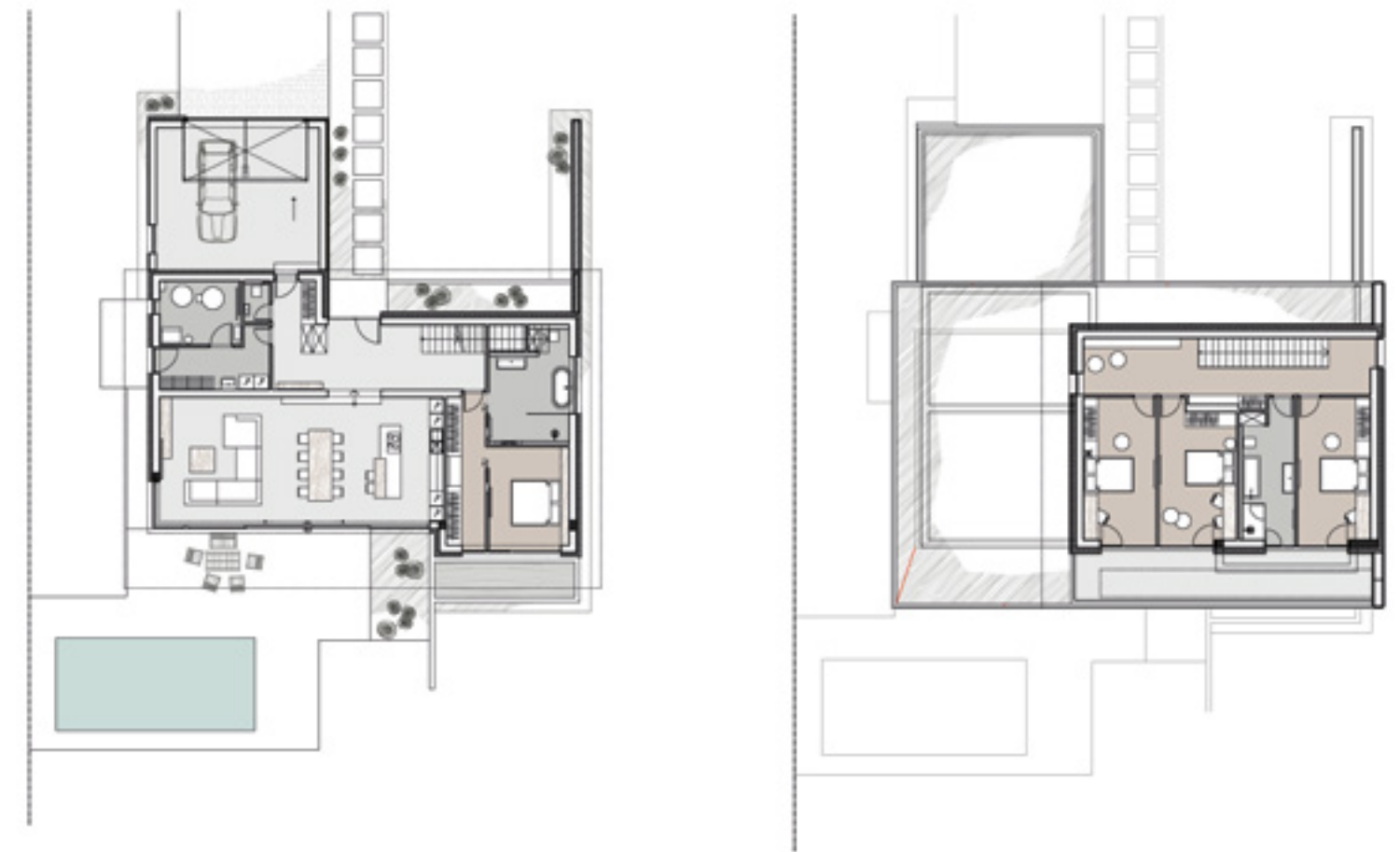
Belsőépítészet SÜTŐ KATA, SÜTŐ LÁSZLÓ

Fotó BUJNOVSZKY TAMÁS



▲ A nappali amerikai konyha része külön pulttal és polckeretézéssel

► Érezhető, hogy a belsőépítészek nem először terveztek a házban élő családnak



zott gyufaskatulya. Éppenséggel ebbe a formába bele lehet látni azt is, de közben – és kevésbé észrevehetően – nem tölti ki az oldalhatárig a 30 x 40 méteres telket, és miközben szelíd távolságot is tart a környezettől, a hátsó, déli frontra maximálisan nyitott.

Ha bemegyünk, ez még nyilvánvalóbbá válik. Észak, azaz az utca felé valóban inkább zár, de a hatalmas konyha-nappali teljes üvegfalal fordul a déli díszkert felé. Az utcáról szintén nem látszik a külső forma finom tagoltsága, ha körbejárjuk, minden oldalán mást mutat a konzoljával, kiüléseivel, illetve az árnyékoló rácsok szinte körbefutó áramlásával.

De térjünk vissza a belsőbe. Látszik, hogy a tulajdonos szakmabeli, és ez már a negyedik háza, mert itt a részletek is a kiérletlenségről és a tervezői csapattal való meglehetősen összhangról árulkodnak. Garázzsal együtt 280 négyzetméter összterületű, a földszinten a közös terek és a szülők lakrésze, felül pedig a három különböző korú gyerek – mindez a maga aprólékos funkcióival is értelmezhetővé teszi azt, ami kívül még csak tetszetős áramlásnak hatott. a belsőépítészek, Sütő Kata és Sütő László is szinte teljes szabadkezet kaptak, és látható, hogy nem először terveztek a házban élő családnak.

És megint a végére került, pedig lassan a legfontosabb lesz a high-tech rejtett, hozzáadott értéke, ami mindezt – ha nem is legújabb kori zárójelbe, de – némiképp függőbe teszi. Mert a mobillal, tablettel szabályozható árnyékolás, a hőmérséklet és páratartalom szabályozása, vagy éppenséggel az emeletre vezető lépcső este hétkor bekapcsoló élfényei (gyerekek!), szinte kitérítik ezt a lakóteret, és azok a technikai újdonságok, amik korábban inkább passzívan, szegénylős-észrevétlen mondjuk a falakba, szigetelésre épültek be, most aktívan életmód szabályozók lettek. Közben a falakból sem a száz vagy kétszázmillió mindenhatósága süt. Ezt

Az emeletre vezető lépcső
élfényekkel, mellette pedig
a különlegesen, teljes
falfelületre tervezett,
óriásmintás tapéta



a családi házat is elsősorban belülről, a praktikus egyszerűsége miatt lehet megszeretni.

Kívülállóként mit nézünk meg először egy új családi házban? Tetszik, nem tetszik, ha igen, laknánk-e benne szívesen? Egyetértünk-e minden színével, a formával? El tudjuk-e képzelni, ahogy büszkeségtől feszítve egy társaságban ülünk a nappali üvegfallal mögött?

Könnyen el tudjuk képzelni, de az is nyilvánvaló, hogy ezzel az aprólékos figyelemmel leginkább a benne lakó családnak épült.

Építészeti tervezés:

Tóth László, Papp László, Schalling Frigyes,
Schmidt Péter (Tóth Project Építésziroda Kft.)

Belsőépítész:

Sütő Kata, Sütő László (Sütő Interior)

Tervezés éve:

2013

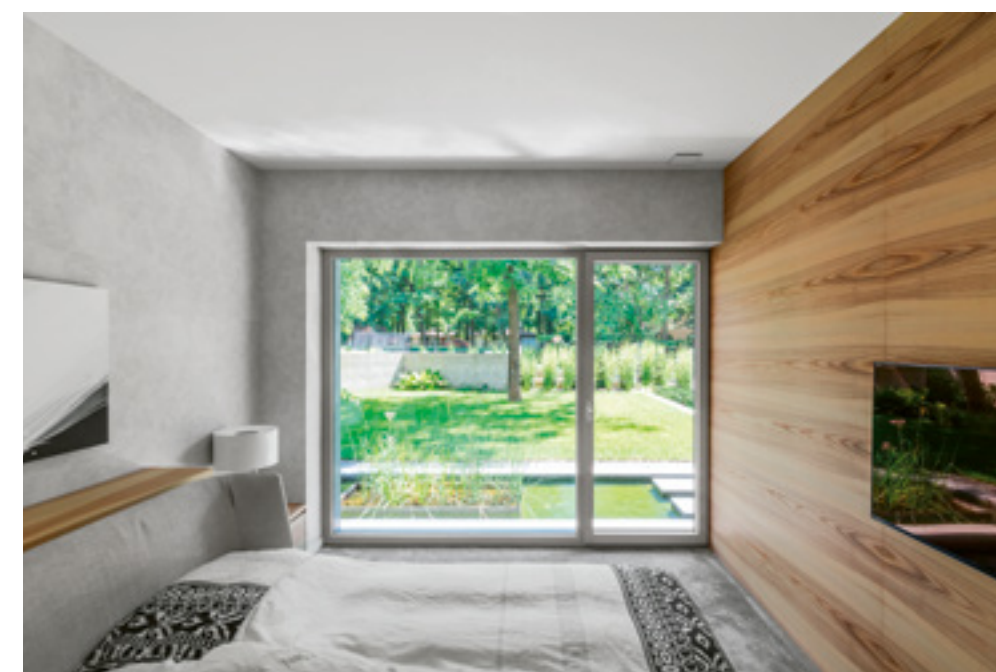
Átadás éve:

2015

Hasznos alapterület (nettó):

193 m² + 88 m² (fszt.+emelet)

◀
Az Internorm nyílászárókat a
Tóth Project Építésziroda Kft.
szállította és építette be



▲
A földszinti fürdőben is
folytatódik a fahatás és
a finom látszóbeton párosa

◀
A földszinti hálószoba
kertkapcsolattal

A kert felé megnyíló házfront





5. LAFARGEHOLCIM AWARDS FENNTARTHATÓ ÉPÍTÉSZEI PÁLYÁZAT

**OPEN NOW
FOR ENTRIES**
www.lafargeholcim-awards.org

*Gyakorló építészeket és hallgatókat is
ösztönöz a jövő építészeti megoldásainak
alkalmazására*

*„A LafargeHolcim Awards nem csupán a
figyelmet keltette fel. Mintát adott arra, hogyan
kezeljük a fenntarthatóságot az építészetben.”*

*(Alejandro Aravena, Pritzker-díjas építész, a
LafargeHolcim Alapítvány Igazgatósági tagja)*



22 MILLIÓ OK, HOGY INTERNORM ABLAKOT VÁLASSZON!

22 millió eladott ablak és ajtó után az Internormmal valóban biztosra mehet.
Tapasztalja meg személyesen budaörsi bemutatótermünkben, milyen páratlan
élményt nyújtanak egyedi gyártású, passzívház kivitelben is kapható termékeink!

Internorm központi bemutatóterem:

2040 Budaörs (Budapark), Nyugati u. 10300/13.

E-mail: internorm@internorm.hu

A LafargeHolcim Awards a fenntartható építészet legjelentősebb világversenye. A szakemberek legkiemelkedőbb projektjeit keresi, valamint a Jövő Generációjának újító ötleteit, amelyek a fenntartható építési megoldásokat az építészeti kiválósággal ötvözik.

Ötödik alkalommal rendezik meg az építészek 2 millió dollár összértékesítésű nemzetközi megmérettetését, melyre 2017. március 21-ig online nevezhetőek projektek és tervek az építészet, tájépítészet, városrendezés, tervezés, technológia, építőmérnöki és anyagvizsgálati területekről.

A verseny fő kategóriája nyitott az építészek, tervezők, mérnökök, kapcsolódó tudományágak hallgatói, projektgazdák, építő és kivitelező cégek számára, akik napjaink építészeti és építőiparának technológiai, környezeti, társadalmi, gazdasági és kulturális kérdéseire mutatnak be fenntartható megoldásokat.

A 30 év alatti pályázók projekt koncepciókat, elképzeléseket, újító ötleteket is benyújthatnak, függetlenül azok megvalósításának valószínűségétől, illetve a projekt kivitelezés aktuális fázisától: a Jövő Generációja kategória kifejezetten a hallgatók és pályakezdők ambiciózus, kreatív és konvencióktól mentes ötleteit keresi.

Az öt földrajzi régióban zajló verseny során minden régióban a társadalom-, gazdaság- és műszaki tudományok területeit képviselő elismert szakértőkből álló zsűri bírálja el a pályamunkákat. A kritériumok között

szerepelnek az innovativitás és a széleskörű alkalmazhatóság, az etikai normáknak és társadalmi elfogadásnak való megfelelés, az erőforrásokkal való gazdálkodás és környezeti teljesítmény, gazdasági életképesség és kompatibilitás, valamint a környezetbe való illeszkedés és esztétikai hatás.

A győzteseket öt egymást követő díjátadó ünnepségen hirdetik ki 2017 második félévében. A győztesek automatikusan jelöltté válnak a világszintű megmérettetésre 2018-ban. A versenypályázatra való nevezés ingyenes és angol nyelven történik a www.lafargeholcim-awards.org felületen.

L A member of
LafargeHolcim

LAFARGE
Jobb városok
kelnek életre™