

KULTURÁLIS OLVASZTÓTÉGELY LONDON LUXUSNEGYEDÉBEN

Szöveg BIRCSÁK ESZTER
Építész OMA, ALLIES AND MORRISON,
JOHN PAWSON, ARUP



Megnyílt a londoni Design Museum



▲ Úszó rájárá emlékeztető tetőzet



London, és az Egyesült Királyság jelenének tagadhatatlanul egyik legnagyobb kulturális beruházása volt a pár hete megnyílt Design Museum. A 83 millió fontot felemésztő, közel 10 000 négyzetméteres, egykor a Nemzetközösségi Intézet (Commonwealth Institute) épülete immár a harmadik, és egyben legimpozánsabb otthona az 1983-tól létező intézménynek, mely a Victoria and Albert Museum alagsorából, majd a Temze partján álló egyko-

ri banánraktárépületből költözött London egyik legelengésőbb, múzeumokkal tűzdelt negyedébe, Kensingtonba, a Holland Park sarkára.

A kortárs design és építészet vezető intézményének dedikált épület átalakítása 2012-ben indult el John Pawson építész, az OMA, Allies and Morrison és az Arup építészirodák közreműködésében. Az alapítók, partnerek és támogatók nem kis száma a projekt monumentalitásán túl rámutat arra a nem titkolt fenntartói

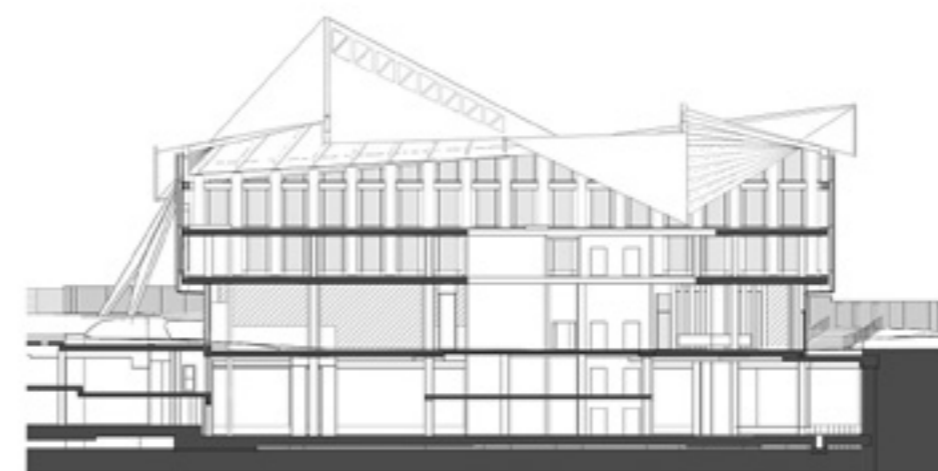
igényre is, hogy az épület és az általa kínált lehetőségek a szakmai és laikus közönség minél szélesebb tömegeinek együttműködését segítsék elő.

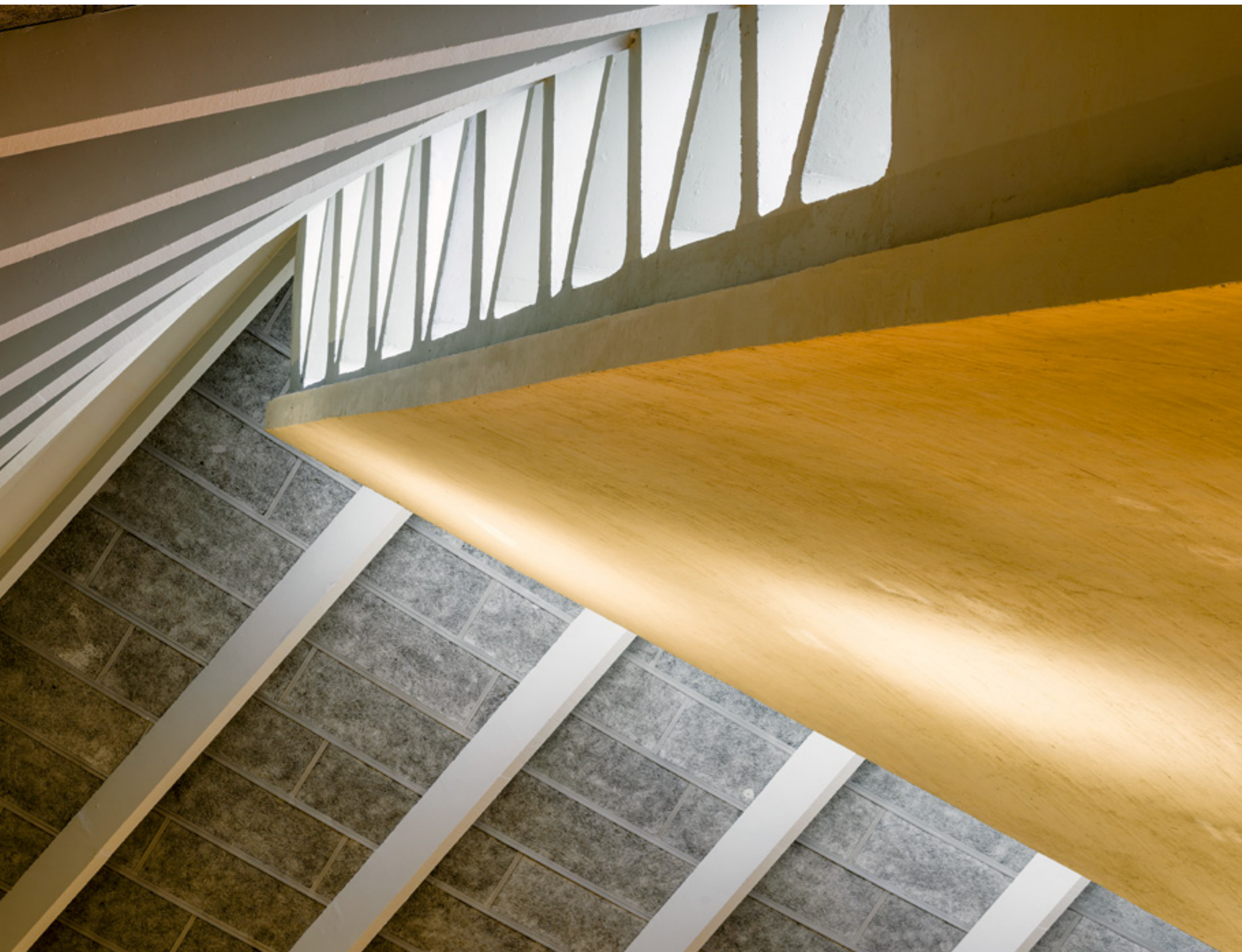
Az 1960-as években épült modernista ház külső és belsőépítészeti áttervezése is szorosán összekapcsolódott, hiszen a belsőért elsősorban felelős John Pawson (akinek neve sokak számára ismert lehet a Pannonthalmi Bencés Főapátság belső terének 2007 és 2012



◀ Átlátható és világos térrendszer, visszafogott színekkel és anyagokkal, fotó: Gareth Gardner

▲ Közel 10 000 négyzetméteres, '60-as évekből való épület, hangsúlyos tetőformával; fotó: Gravity Road





▲
Tölgyfa, beton és fény uralta terek,
fotó: Gareth Gardner

►
Kiállítási részlet, egy második világháború előtti plakát

közötti redesignjáról; OCTOGON 2012/8.) egyik legfontosabb alapelve volt, hogy minél több fény járja át a múzeumi enteriőröket, minél transzparensbbhatásúbelsőterekjöjjeneklétre.

A lenyűgöző nagyságú és ívű betontető, a minden sarkán más alakzatot mutató, de leginkább egy hatalmas kék rájára emlékeztető külső után egy tölgyfa, beton és fény uralta óriási átriumba érkezik a látogató, ahol szinte egyből megmutatkozik a múzeum „gerince”, az átlátható és világos, visszafogott színekkel és anyagokkal létrehozott térrendszer.

A tető hangsúlyos formája a belső térben is uralkodó, grandiózus ív fut végig az átrium tetején, beleveszve a legfelső emeleti kiállítóterbe; levenni róla a szemet csak a DESINGER-MAKER-USER feliratokat váltogató színes interaktív fal mozgása segít, utalva a múzeum megnyitóján sokszor elhangzott célra: a felhasználó, a készítő és a designer egyaránt és egyenlő mértékben fontosak.

Az intézmény az eddigi téri lehetőségeit megháromszorozta: végre van saját kiállítótere a Design Museum gyűjteményének (ez ingyenesen látogatható) és két további kiállítóhelység is szolgálja az időszakos kiállításokat. Ezekon kívül a földszinten működik egy kicsi, a Prescott and Conran által tervezett kávézó, valamint a Phaidon kiadóval partnerségben létrejött design bolt Vitsoe bútorokkal berendezve (a háttérben egy Keith New ablakterével), és egy 200 férőhelyes Auditorium is helyet kapott itt. Az első emeleten vannak az irodák, a Swarovski Alapítvány által támogatott oktatási központ, az archívum és a könyvtár, továbbá egy digitális és analóg foglalkozások megtartására alkalmas tér. A legfelső szinten az állandó kiállítást találjuk (a nemzeti örökség gondozását támogató Szerencsejáték Alapítvány jóvoltából), melyre a múzeum kurátorai, gyűjteménykezelői az építkezés időszakában a közönséggel együttműködve összegyűjtöttek





„Pán-Európai Nappali” a The Fear and Love című nyitókiállításon, Marcel Breuer Cesca székeivel, fotó: Luke Hayes

Neri Oxman 3D nyomtatással készülő maszkjai (Vaspers) a The Fear and Love főcímet viselő nyitókiállításon, fotó: Luke Hayes

250 olyan tárgyat, amik kifejezni hivatottak azt, hogy a beküldők számára mit jelent a design. De itt, a legfelső emeleten található a jövő tervezőgenerációinak szóló, ún. rezidenciaprogramokra szánt tér, illetve a Parabola névre keresztelt étterem, aminek az ablakai a Holland Parkra néznek belsőépítészét a Universal Design Studio jegyzi, részben klasszikusokkal (Vitra és Artek bútorokkal) rendezték be, részben kortárs bútorokkal, lámpákkal (Benchmark bárpulttal és Flos világítótestekkel).

A Múzeum külön teret szentel a regisztrált tagjainak, hiszen célként jelenik meg az intézmény működési tervében, hogy a költségek fedezését a jegybevételek, a támogatói, partneri és kereskedelmi tevékenységek mellett a gondosan kidolgozott tagsági rendszer is segíti.

Aki a mostanában látogat el a Múzeumba, az állandó mellett a *Fear and Love: Reactions to a Complex World* című nyitókiállítást és a Beazley Biztosító Társaság által létrehozott Beazley Designs of the Year tárlatot is megnézheti, sőt, amennyiben január vége előtt érkezik, a Beazley-n szavazhat is arról, hogy a látottak alapján az egyes kategóriákban kit ítél a legjobbnak. A hét kategóriában, 70 felkért személy

(Paola Antonellitől Thomas Geislerig) ajánlata alapján kiválasztott „kínálat” a nyitott forráskódú háztól (Casa Jasmina), ruhatervezéstől (Undesigned) a tengeri szemétből készített cipőn (Adidas) át a MUJI-nak tervezett teáskészletig, vagy éppen David Bowie *Blackstar* albumának grafikai tervezéséig elég széles spektrumot fog át, vagyis mindenképpen érdemes megtekinteni.

A *Fear and Love*-on látható alkotások a jelenkori félelmeinkkel és vonzódásainkkal foglalkoznak. Az egyik legaktuálisabb a holland OMA csapatának „Pán-Európai Nappali”-ja, amit kifejezetten a Brexit szavazásra szántak válaszul: az alkotók az összes európai tagállamból kiválasztottak egy-egy, valamilyen módon az adott országhoz kapcsolódó jellegzetes tárgyat, majd a tárgyakkal enteriőröszigeteket alakítottak ki (Magyarországot Marcel Breuer Cesca (B32) széke „képviselte”).

Vagy éppen menekültválsággal kapcsolatos momentumokra reflektál a tárlat, amikor a társkereső applikáción keresztül kapcsolatot tartó és segítséget kérő (elsősorban) homoszexuális férfiak életére világít rá. Máshelyütt az embert követő robottól kezdve (Madeline



A tető hangsúlyos formája a belső térben is „visszaköszön”, fotó: Gareth Gardner

Gannon: *Mimus*), a hordható technológiákon keresztül (Hussein Chalayan), a 3D nyomtatással készülő maszkokig (Neri Oxman: *Vaspers*) egy erős, a kortárs design, technológia és társadalom területeit vizsgáló történetfolyammá áll össze a sötét-világos térrendszer, ahol mindenki talál magának félni, vagy éppen szeretnivalót.

Végül az amerikai teoretikus, polihisztor Buckminster Fuller gondolata álljon zárásként, ha már a Múzeum is az ő mondatát választotta az ajándék-vászonáskájára: „A legjobb mód, hogy megjósoljuk a jövőt az, ha megtervezzük azt.” Avagy idén november 24-én egy új, nagyszabású intézmény állt be e gondolat mögé.

