

TITKOS VARÁZSLÁS A LÁTOGATÓIPARBAN

ALMÁSY-KASTÉLY LÁTOGATÓKÖZPONT GYULÁN



RÖGTÖN CSAPJUNK IS BELE A LECSÓBA: AMI GYULÁN, A FELÚJÍTOTT KASTÉLYBAN SZEMBEJÖN VELÜNK AZ VILÁGSZÍNVONAL, MÉG HA SENKI NEM IS TUDJA PONTOSAN, UTÓBBI MIBEN ÁLLNA PONTOSAN. ELSŐRE MARADJUNK TEHÁT ANNYIBAN, EGY ÁTLAGOS MAGYAR KASTÉLYFELÚJÍTÁSBÓL OLYAT HOZTAK KI, AMINEK NÁLUNK MÉG NINCS PÁRJA.



A látogatót a bejáratnál szemközt – ahogy egykor a kastély vendégeit is – egy lentikuláris kép: életnagyságú komorna, szakács, libériás inas fogadja

A kiállítás első felében rögtön megismerkedhetünk a szolgálok, lakájok, komornák szobáival és bonyolult hierarchikus viszonyaival

A változatos bőségben látható kiállítási elemek úgy mutatják be a szolgálok titkos világát, hogy az közben az Almásy-kastély dokumentumaihoz, történetéhez kötődik

Szöveg TORMA TAMÁS
Építész FÖLDES LÁSZLÓ, BALOGH CSABA
Kurátor SZ. SZILÁGYI GÁBOR
Fotó BUJNOVSZKY TAMÁS



Gyulára nehéz ugyan eljutni, de itt aztán pár száz méteren belül előttünk áll egyetlen épen maradt, gótikus téglavárunk tóval, parkkal, nyáron egy színházi fesztivállal, az ország egyik legnépszerűbb fürdője és annak közvetlen szomszédságában az egykori Almásy-kastély.

A Gyulai Várfürdőt az ország legzöldebb élményfürdőjének nevezik és nem véletlenül, mert az a kastély nyolc és fél hektáros ősparkjában működik – egy verőfényesebb napon a kastély hátsó ablakaiból az óriásplátánok között heverő strandvendégekre látni. 1942-ben Almásy Dénes örökösei egy mérete-sebb kaszinóadósság után kénytelenek voltak az egész kastélyparkot felparcelláztatni – egyszerre törlesztették a birtokra bejegyzett jelzáloghitelt, és alapították meg a Fürdő és Üdülő Rt.-t is. A kastély hendikeppejé közé tartozik még, hogy – mivel építéstörténete elválaszthatatlanul kapcsolódik a mocsaras környék szigetére települt vár történetéhez – folyamatosan süllyedt és süllyed. Emiatt olykor egészen vicces ferdeségekkel és lejtésekkel találkozhatunk benne, de ami a legtöbb felújítás után szigorú mértani szempontból hibának minősül, itt a bájos karakter részévé válik, mint például rögtön az ikerlépcsőházban, a két oldalon fel-

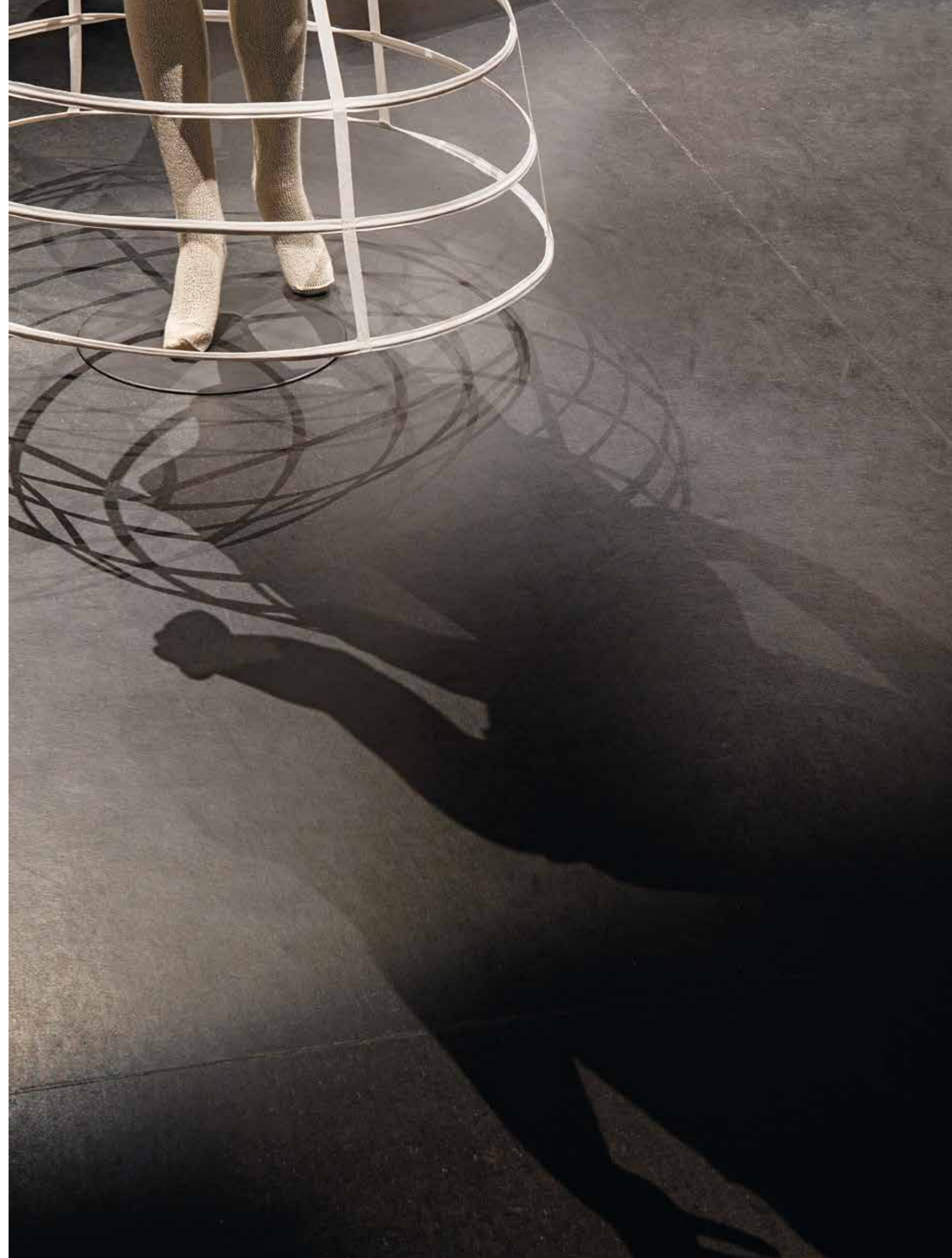


▲
Ami Gyulán, a felújított kastélyban szembejön velünk az világszínvonal

◄
A bal oldali toronyban a vastraverzek láthatóvá váltak, a falfestéssel, fénydesiginnal elért kürtőhatás az alkotók korábbi munkájára, a celdömölki Kemenes Vulkanparkban látható megoldásokra is emlékeztet

futó vörös mészkő lépcsősoré. A szilárd, teherhordó talajréteget egyébként végül kilenc méter mélyen találták meg.

Mégsem egy átlagos kastély ez – pontosabban Földes László, Balogh Csaba és csapatuk érzékelhetővé tudták tenni, hogy közel sem átlagos, mert az eklektikus külső mögül mindig elő-előbukkan egy korábbi, majd még korábbi barokk, sőt török kori rész is. A várat 600 éve építtette a macsói bán, amit a törökök Szigetvárral párhuzamosan, 1566-ban foglaltak el, ettől délre, a kastély helyén egykor a huszárvár állt. Itt sokáig még egy dzsámi is volt, majd a török kori torony lassan a folyamatosan bővülő kastély részévé vált. A tulajdonosok sorát a török kiűzése után az osztrák hadsereg sikeres élelmezési biztosa, Johann Georg Harruckern báró nyitotta meg, aki a várban ser- és pálinkafőző házat rendezett be, és a mai kastély helyén lakhelyet építtetett magának. Ezt előbb fia bővítette (az ő megbízásából készítette Franz Anton Hillebrandt tervet a kastély bővítésére), később több tűzvész is hozzájárult az épület átalakulásához, majd fiúörökös hiányában a központ 1798-ban báró Wenckheim József-re szállt. A kastély tovább bővült, valószínűleg ekkor építették hozzá a cselédszárnyat és a másik tornyot (a család építész Czigler Antal volt), hogy aztán 1888-ban ifjú arájával, egy



Károlyi grófnővel egy Wenckheim lány fia, gróf Almásy Dénes költözzön a kastélyba – a későbbi történetet nagyjából ismerjük.

Már a fenti, öröklésekkel, hanyatlásokkal és tűzvészekkel dúsitott történetből is sejthető, hogy ha ezt a bonyolult, a véletlenek szeszélyeivel tarkított fejlődéstörténetet csupán a szokásos módon szerették volna bemutatni, az maximum az esős napokon hirtelen kikapcsolódásra éhező fürdővendégeket elégitette volna ki. Gyulán azonban nem ez történt, az építészek Sz. Szilágyi Gáborral, a kiállítás tervezőjével és kurátorával (továbbá a tartalmi kérdésekért felelős kurátortárs Lukács Zsófiával, az arcuati és grafikai tervekért felelős Flanek Péterrel, valamint Haász Ferencsel, aki pedig a fényeket tervezte) olyan egységet teremtettek, ahol a látogatót a kiállítás szép lassan magába szip-

pantja, és lényegében elveszik a térben. (A kastély fejlődés- és átalakulás-történetét például nemcsak egy mozgóképes időszalag teszi érzékelhetőbbé, de egy óriásmakett is, a makettbe telepített és fényekkel operáló fényinstalláció különleges kombinációjával).

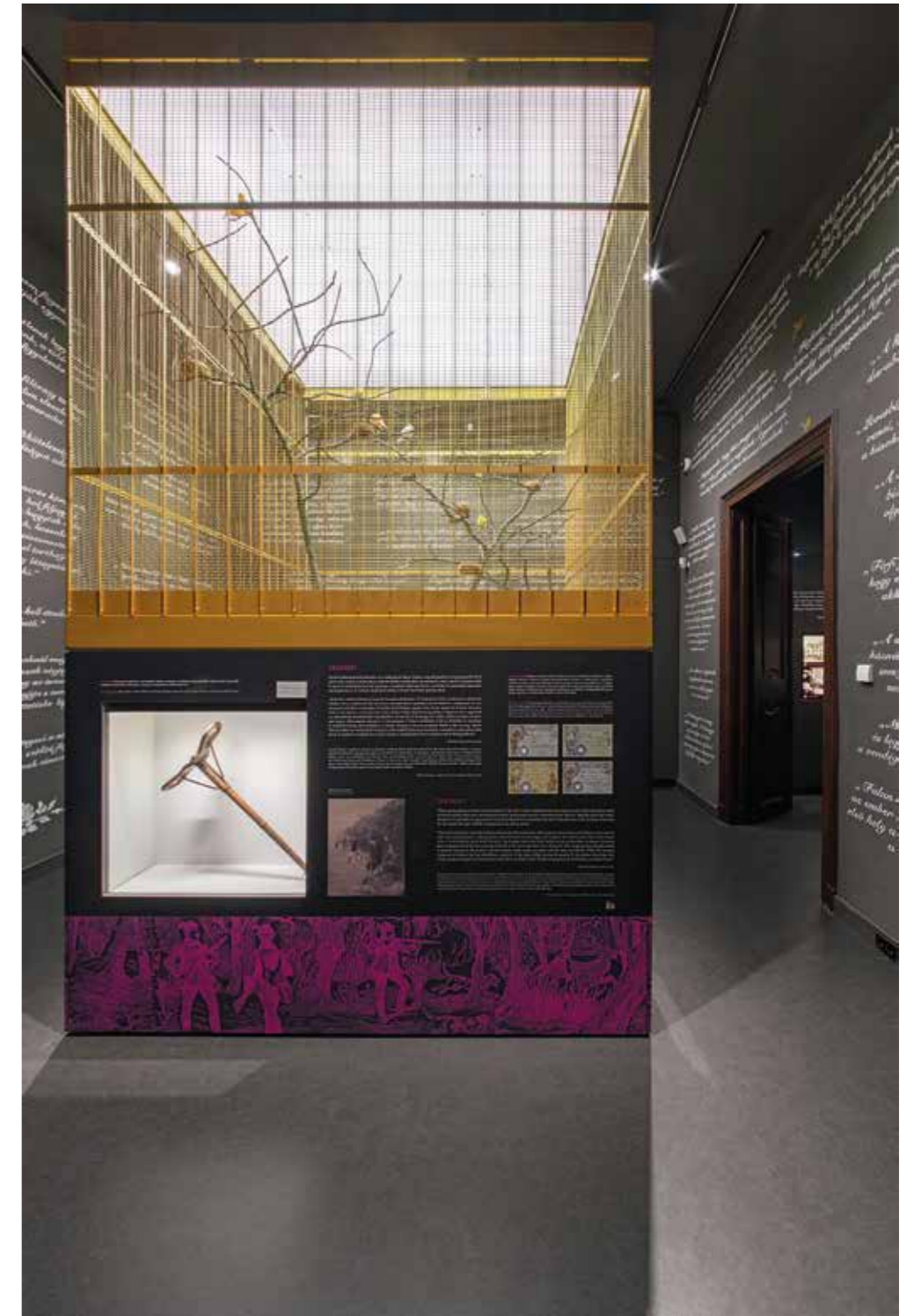
Vagy vegyük például ezt a bizonyos toronyot. Amikor utoljára, a nyolcvanas években – a valahai boltozatokat vasbetonnal pótolva – felújították, lényegében megszűnt klasszikus műemléknek lenni. Most viszont az építészek és a kiállítás-tervezők valódi kortárs teret teremtettek belőle: többek között a vastraverzek láthatóvá tételével, valamint a fénydesignnal. Tudom, hogy túlzás, de ebben a több mint kétszáz éves toronyban ugyanazt a fényekkel és falfestéssel megsegített, felfelé húzó kürtőháztást éreztem, mint az Sz. Szilágyi-Földes páros

egyik korábbi munkájában, a celldömölki Kemes Vulkánpark szuperminimalista épületében.

Alul ide telepítették a látogatóközpont bejáratát a pénztárpulttal, aztán ugyanez a hatás folytatódik, amikor a központi kiállítótérbe érünk: kiderül, nemcsak az épületet, de kiállítási bemutatását is lehet különlegessé avatni. A bejáratnál – ahogy egykor a kastély vendégeit is – életnagyságú libériás inas, komorna, szakács fogadja. Mindezt egy lentikuláris képen (a több képből összerakott installáció, ami a változó nézőpontból bemozdul, másképp néz ki, szinte kikacsint, mint egykor a kacsintós pénztárcák esetében), és a Sz. Szilágyi Gábor az érdekességeket, ellentéteket, interaktivitást és szenzitivitást bevetve vonja be rögtön a látogatót, illetve, valamivel később, szinte a felmerülő gondolatait is előre kitalálja.

Társasági intelmek a madárház falán: „A jól nevelt nő, legyen az fiatal vagy idős, soha, semmi szín alatt sem néz hátra az utcán.”

Női alakformálás a spanyolfal mögött. A halcsonttal vagy vaspálcákkal erősített fűző húzta keskenyre a hölgyek derekát és emelte fel a keblek vonalát. A krinolin kifejezés a francia *crin* (lószőr) szóból származik és a korábban használt lószőrből készült alsószyoknyára utal

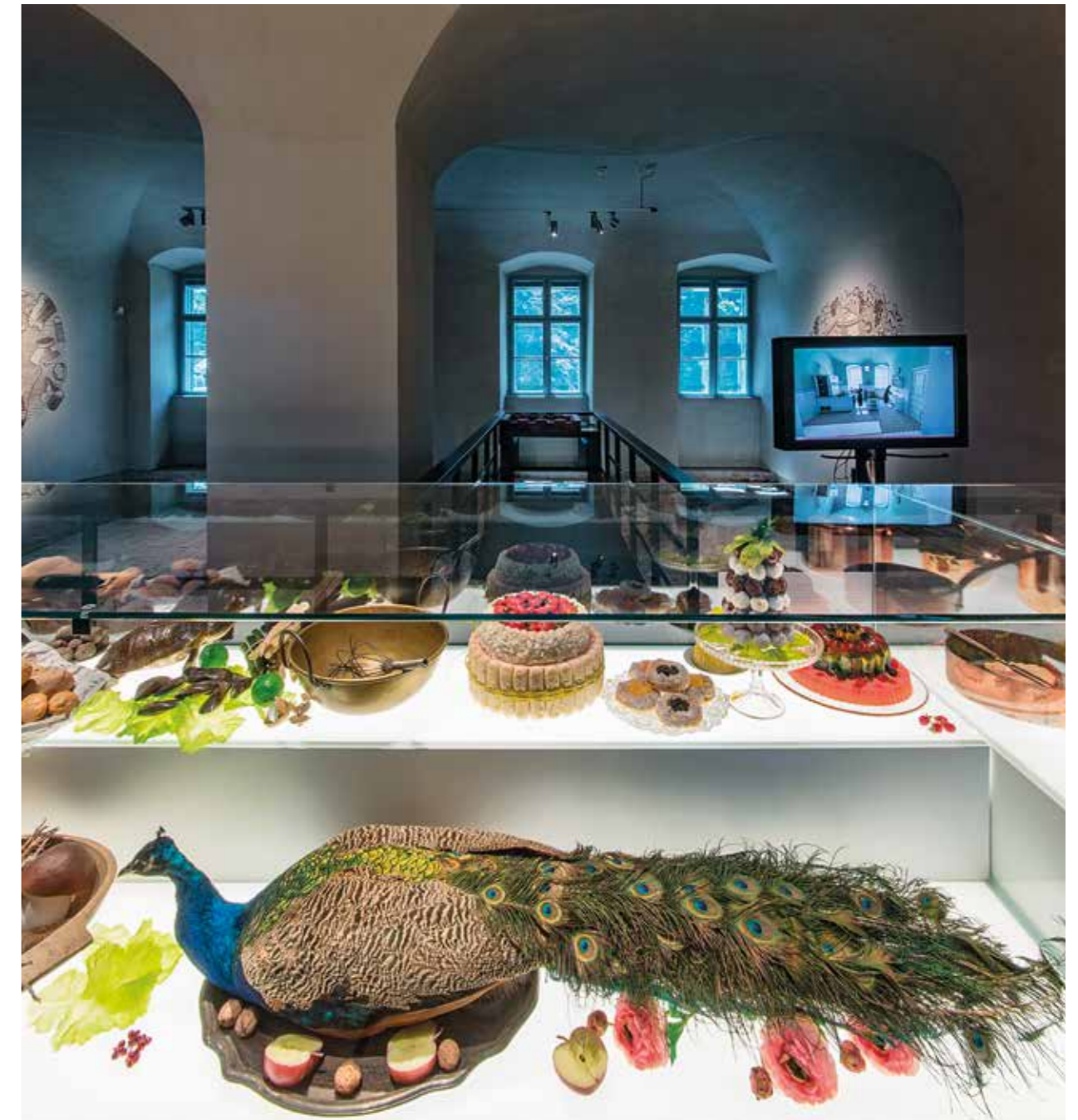


Majd előre megválaszolja. Hányszor és hogyan fürödtek az arisztokraták, de miért a hálóban állt a kád? Milyen darabokból kellett állnia egy főúr ruhatárnak és milyen illatokat használtak a 19. században? Mi volt a különbség komorna és a cselédlány között?

Egyébként öt korabeli illatot meg is lehet szagolni, az 1846-os ún. Nemzeti illat például izzadságszag ellen, mosdás mellett vanília, szegfűszeg, jázmin, rózsa, cédrus, narancsolaj, mósusz és ámbrakivonat elegyét vetette be.

De ahogy a felújítás – a történelmi hűség dacára – mai egységbe fogja össze a kastélyt, a színes-szagos, érzéki kiállítás is magába épít mindent, ami az arisztokraták életén és egy uradalomközpont üzemeltetésén túl az 1849-es, későbbi aradi vértanúk itteni fegyverletéte-





létől egészen Ajtósi Dürerig Gyulához kapcsolható. A '49-es fegyverletétel idején a szablyák átadásának helyszíne a kastély egyik földszinti szobája volt, ablakán a honvédtisztek állítólag kívülről hajigálták be kardjaikat.

A kastélyt a fürdőnek felparcellázott parkjával együtt 1948-ban államosították, az ötvenes években először iparostanuló-otthont, majd csecsemőotthont rendeztek be itt, ami egészen 2004-ig működött. Az átalakítás tervezése utána kezdődött, majd 2014-ben, egy nyertes EUPályázatot követően már nagyobb lépésekkel

el is indulhatott. Földes László és Sz. Szilágyi Gábor – továbbá a nevük mögé mindenképpen odaképzelandő a munkatársak hosszú és sokszínű sora – nemzetközileg is kivételesen hoztak itt össze a kortárs innovációk teljes arzenáljának bevetésével.

Most pedig kész, és ha újra ránézünk a park zöld keretében halvány sárgán, zöld ablakkerekkel pompázó kastélyra, könnyű megérezni, hogy most újra az lehet, ami volt: szétsugárzó kultúrájával a város egyik központja.

Csak most egészen másképp.

▲ A 18. századi, barokk kori konyha érintetlen régészeti térként látható, felette a mai járó szinten acélrácsos híd korabeli konyhai produkciókkal

◀ Építészettörténeti részlet különleges makettal



← A gyulai Harruckern-Wenckheim-Almásy-kastély az ország kulturális életében is mindig jelentős szerepet játszott

▲ A folyosói ablakok este sziluettes fényekben keltenek illúziót



▲
Az Almásy-kastély
generálkivitelezője
a Modinvest Kft.

Épület tervezés:

Építészeti tervező:
Földes és Társai Építésziroda Kft.

Felelős építész tervező:

Földes László, Balogh Csaba

Építész munkatársak:

Csűri Johanna, Deigner Ágnes, Holics Tamás,
Sirokai Levente, Sónicz Péter, Vértesy Ágnes

Épület kivitelezés:

Fővállalkozó:
Modinvest Építőipari– Beruházó- és
Kereskedelmi Kft.

Kiállítás tervezés:

A kiállítás kurátora, művészeti vezetője:

Sz. Szilágyi Gábor

Társkurátor: Lukács Zsófia

Arculati- és grafikai tervező, művészeti tanácsadó:

Flanek Péter

A kiállítás alapkonceptiója: Virág Zsolt

Kiállítási forgatókönyv:

Sz. Szilágyi Gábor, Lukács Zsófia

Építésztervező:

Földes és Társai Építésziroda és Konkrét Stúdió
Belsőépítézet: Deigner Ágnes, Földes László,
Szlabey Balázs

Installációs terv: Balogh Csaba, Földes László,

Sirokai Levente, Sónicz Péter

Enteriőr szakértők: Igaz Rita, Lukács Zsófia, Semsey

Balázs, Tóth G. Péter

Világítási koncepcióterv: Haász Ferenc

Kiállítás kivitelezés:

Installáció: Stilfa-MI Kft.

Grafika:

KIÁLL – Kiállítás Tervező és Kivitelező Kft

Multimédiás fejlesztések

Effective Group Zrt., Borg Informatika Kft., RL Tech
Solutions Kft.

Világítás:

Rio Lámpastúdió Kft, ERCO Lighting GmbH

Kiegészítő filmek:

Cinematic Studio Kft.

Építészeti és enteriőr makettek:

Modellab Studio Kft

*Építési periódusok 3D rekonstrukciója és animációs
filmje:*

Pazirik Informatikai Kft.

Építető:

Gyula Város Önkormányzata, dr. Görgényi Ernő
polgármester

Projektmenedzsment:

Magyar Kastélyprogram Kft.: Virág Zsolt; Bors-

Bulbuk Zsuzsanna, Hohl Gergely, Németh Nóra

Eubility Group Kft.: Deli Beatrix, Figura Ferenc,

Knyihár Krisztián, Márkus Bálint

Gyula Város Önkormányzata: Béres István,

Gellén Vencel

„A VENDÉGEK VISSZAIGAZOLTÁK ELKÉPZELÉSEINK HELYESSÉGÉT”



Gyula polgármesterével, Dr. Görgényi Ernővel folytatott beszélgetésünkben a város kulturális karakteréről, diákkori múzeumlátogatásokról, az Almásy-kastélyról, mint látványosságról egyaránt szó került.

Ön tősgyökeres gyulai, így bizonyára jól ismeri a kastély történetét. Személyes ambíciója volt, hogy a kastély kulturális központtá váljon?

Gyula egy különleges város. A gyulaiakra jellemző erős nemzeti, polgári értékrendet az államszocialista diktatúra sem tudta elpusztítani. Ennek egyik oka a város karakterét mélyen meghatározó kulturális értékegyüttes, melynek szerves része, bizonyos tekintetben megjelenítője az épített környezet. Éppen ezért történelmi múltunkat megjelenítő épületeink méltó kezelése, rendben tartása, felújítása alapvető jelentőségű. Ráadásul Gyulán gazdasági előnyökkel is jár a történelmi hangulatot árasztó, többnyire műemléki védettségű épületek rekonstrukciója és közösségi célú hasznosítása, hiszen ezek egyben turisztikai attrakciók is. A turizmus ugyanakkor segít megtermelni a felújított műemlékek

fenntartásának költségét is. A kastély felújításával újabb turisztikai attrakciót hoztunk létre, amely jelentősen erősíti Gyula vonzerejét a látogatók számára. A praktikus szempontokon túl is véteknek tartottam volna, ha nem közösségi célú hasznosításra tettük volna alkalmassá a kastélyt és annak parkját, hiszen ez az érték minden gyulai polgáré.

Az Almásy-kastély Látogatóközpont létrehozása nem „egyszerűen” példás kastélyfelújítást jelent, hanem egy kastélytörténeti keretbe ágyazott interaktív életmód-történeti kiállítást is, ami Kelet-közép Európában egyedülálló. Mi fogta meg a város vezetését Sz. Szilágyi Gábor kiállítási koncepciójában?

A tervezés során két alapvető elvárást fogalmaztunk meg, mindkettő a fenntarthatóságot szolgálta. Az egyik, hogy alternatív energiaforrások, korszerű technológiák használatával alacsonyan tartsuk az üzemletelési költségeket. A másik, hogy történetileg hiteles, de jól értékesíthető attrakciót hozzunk létre, hiszen a kiállítás a látogatóknak szól. Mindig is erősen

éredeklődtem a történelem iránt, ám mégis sok unalmas múzeumra emlékszem vissza diákkori osztálykirándulásokról. Olyan kiállítást szerettem volna, amely élményeket ad a vendégeknek és bemutatja a kor követelményeinek megfelelő megoldásokkal azt, hogy milyen volt az élet egy XIX. századi alföldi kastélyban. Nemcsak az arisztokrácia, hanem a személyzet világát is szeretttük volna szemléltetni. Virág Zsolt koncepciója, Sz. Szilágyi Gábor és Lukács Zsófia tervei tökéletesen megfeleltek a megrendelői elvárásoknak.

Elégedett, amikor végigsétál a kastély rekonstruált terein, a kiállítási installációban?

Nem tagadom, hogy rendkívül elégedett vagyok, főleg, amikor hallgatom a látogatók sokszor elragadtatott véleményét. A látogatók száma már meghaladta a 25 ezret a március 18-i megnyitó óta, így elmondhatjuk, hogy a vendégek visszaigazolták elképzeléseink helyességét. Minden jel arra mutat, hogy a gyulai vár és a Várfürdő mellett az Almásy-kastély lesz városunk legismertebb és legkedveltebb látványossága.

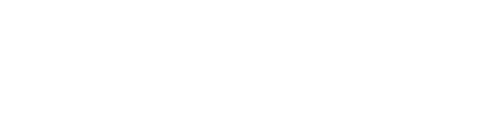


végzettségtől függetlenül. Hihetetlennek tűnhet, azonban még senki nem jött ki másfél óránál hamarabb.

Országos szinten mik jelentik Gyula kulturális vonzerejét most, 2016-ban?

A városnak rendkívül mélyen gyökerező hagyományai, tradíciói vannak. Példaként említhető, hogy itt található Erkel Ferenc szülőháza. A Himnusz zeneszerzője, a hazai opera megteremtője rendszerint ide vonult vissza a fővárosi forgatag elől, amikor alkotói nyugalomra vágyott. Itt tanult meg festeni Munkácsy Mihály Szamosy Elek festőművésztől, s innen indult el pályája 1861-ben. Azt is megemlíthetem, hogy az ország harmadik legrégibb múzeuma is itt van, az Erkel Ferenc Múzeum 1868 óta működik. Javában zajlik az 53. várszínházi évad, amit a több mint hat évszázados téglavár falai között, valamint a tőszínpadon tartanak. Határozottan kijelenthető, hogy Gyula a kultúra városa, ahol a fesztiválok mellett számos program várja a helyieket és az ide látogató vendégeket. Rendkívül népszerű a Végvári Napok, a Minden Magyarok Fesztiválja és még sorolhatnám. A nyári időszakban közel 300 kulturális eseményen vehetnek részt az érdeklődők.

AZ EGÉSZSÉG BÁSTYÁJA, NÉGY ÉVSZAKBAN



Magyarország egyik, ha nem a legszebb helyszínű fürdője a Gyulai Várfürdő. Történetéről, jelentőségéről Boros László Attila, a Gyulai Várfürdő ügyvezetője mesélt az OCTOGON-nak.

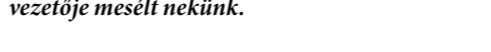
A Gyulai Várfürdőt az ország legzöldebb élményfürdőjének is hívják, mivel az Almásy-kastély 8,5 hektáros ősparkjában működik. Mik adják az érdekességét, értékét?

A Várfürdő Gyulán, az Almásy-kastély 8,5 hektáros védett ősparkjában fekszik. A kétszáz éves ősparkot tízezer tő virág színesíti. Több mint százféle fa, bokor és cserje nyújt évszakra meg-megújuló, változatos képet és friss, tiszta levegőt. A fürdőt a 2005 méter mélyről felhozott 72 °C-os alkáli-hidrogénkarbonátos-kloridos gyógyvize teszi Európa-hírvúvé. A gyógyvizes kezeléseken fölül – szakorvosi felügyelet mellett – különböző fizioterápiás kezeléseket,



VÁRFÜRDŐTŐL SHAKESPEARE-IG

Adottságait és értékeit felsorakoztatva, joggal mondhatjuk, hogy Gyula vonzereje ma leginkább komplexitásában rejlik, részletesen erről Komoróczki Aliz, a Gyulai Turisztikai NKft. ügyvezetője mesélt nekünk.



Gyula a közgondolkodásban „a történelmi fürdőváros”. Valóban húzóágazat a fürdőkultúra a városban vagy ennél azért összetettebb a kép?

Városunk 2003-tól használja a „Gyula, a történelmi fürdőváros” szlogent, mely híven tükrözi Gyula turisztikai vonzerejének alappilléreit. A Dél-Alföld régió legjelentősebb turisztikai központja és minősített gyógyhelye 1984 óta ez a város. Több olyan értékkel is rendelkezik, melyek közül akár egyetlen egy is jelentős turisztikai szereplővé tenné gyulát. Hosszú évek óta népszerű úti cél a turisták körében, köszönhetően tradícióinak, sokszínűségének és az egyedülállóan lokálpatrióta lakosság vendégszeretetének. Legnagyobb vonzerővel bíró attrakciói közé sorolható a Gyulai Várfürdő, mely látogatóinak közel 300 kulturális eseményen vehetnek részt az érdeklődők.

gyógymassázsokat, iszappakolásokat is igénybe lehet venni. A gyógyító erdő a minősített gyulai gyógyvíz hőmérsékletében és összetételében rejlik. A gyógyászati részleg 1968-ban nyílt meg. Ugyanebben az évben nyilvánították gyógyvízzé az I. számú termálkút vizét. 1971-ben pedig az akkori Egészségügyi Minisztérium a Gyulai Várfürdőt gyógyfürdővé minősítette, a fürdő környéke pedig gyógyhely. Az I. számú termálkút vize a nátrium-hidrogén-karbonátos gyógyvizek családjába tartozik. Mint ilyen, kiválóan alkalmas különböző mozgásszervi, ideg- és bőrgyógyászati panaszok enyhítésére.

Milyen állapotban van ma a fürdő?

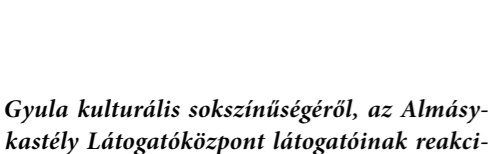
A Várfürdő 21 medencéjében összesen hatezer négyzetméternyi vízfelület található. 2013 decemberétől négy évszakos komplexummá vált a Gyulai Várfürdő, miután átadták az ország legzöldebb családi élményfürdőjét, az AquaPalotát.



fejlesztés, a 2013 decemberében nyílt családi élményfürdő, az AquaPalota nyitásának eredményeként a Gyulai Várfürdő négy évszakos, több generációs fürdővé vált. Gyula jelképe, a turisztikai marketingben is hangsúlyosan megjelenő, több mint 600 éves gyulai vár, mely Közép-Európa egyetlen épen maradt gótikus sík vidéki téglavára – egyedülálló épített örökségeink egyike. A felújított vármúzeumot évente 65 ezer vendég látogatja. A vár udvarán működik nyaranta a több mint fél évszázados múltra visszatekintő Gyulai Várszínház. Az Összművészeti Fesztivál hat héten át tartó előadásai évente közel 30 ezer nézőt vonzanak. Minden év júliusában megrendezik a Nemzetközi Shakespeare Fesztivált, melynek keretében az előadások mellett tudományos konferenciákra is várják az érdeklődőket. A város kulturális turisztikai attrakciói között meg kell említenünk Gyula nagy szülötének, Erkel Ferencnek a szülőházát, az Erkel Emlékházat; továbbá a XIX. századi polgári család életmódját bemutató Ladics-házat; Magyarország második legrégebbi alapítású és a mai napig működő cukrászdáját, a Százéves cukrászdát, valamint a Kohán György, Kossuth-díjas

A 2,5 milliárd forintos, részben uniós támogatású fejlesztés révén több mint hatezer négyzetméterrel bővült fürdő fedett területe, melyből csaknem kilencszáz négyzetméter az új vízfelület. Az új élményelemek között találunk álló, fekvő és víz alatti masszázsokat, a gejzíreket és buzgárokat, nyakzuhanyokat, barlangi sodrófolyosót, trópusi körzuhatagot és pezsgőpadokat is. A létesítmény legizgalmasabb eleme két hatalmas csúszda, ebből a Fel(l)ejtő csúszda több szakaszon is felfelé halad. A családoknak készült a négyszemélyes csúszda is, valamint a legkisebbeknek kialakítottak egy lépcső nélküli, fokozatosan mélyülő medencét (több mint 400 négyzetméter vízfelületet várja a gyermekeket a fürdőben). A meglévő két szabadteri gyógymedence a részben följük húzott új árnyékolóval kapcsolja össze a gyógyulás színhelyét a szórakozás monumentális élményközpontjával. Világ színvonalú a fürdőben a Castello Szaunapark is: a kültéri és beltéri szaunák, a gőzkabin, a különböző szertartásos szauna felöntések, a felfrisülést kínáló dézsafürdők, mind testi megújulást nyújtanak a vendégek részére – szombatonként éjfélig éjszakai fürdözést tartanak. De hozzátesszem, hogy a Várfürdő egyik legnépszerűbb nyári eleme a hullámmedence, illetve a sportot kedvelőknek 25 méteres tanuszoda is rendelkezésre áll. Az 50 m-es uszoda egész évben alkalmas úszóversenyek, vízlabda-mérkőzések, és egyéb szórakoztató programok lebonyolítására.

300 KULTURÁLIS ESEMÉNY EGYETLEN NYÁR ALATT



Gyula kulturális sokszínűségéről, az Almásy-kastély Látogatóközpont látogatóinak reakciójáról Dombi Ildikó, az Erkel Ferenc Kulturális Központ és Múzeum Nonprofit Kft. ügyvezetője mesélt lapunknak.

Március közepén nyitott meg az Almásy-kastély Látogatóközpont, milyen a látogatottsága, milyen visszajelzéseket kaptak?

A munkatársaimmal közösen nagyon munkás, s rendkívül örömteli időszakot éltünk meg az eltelt négy-öt hónapban. A látogatószám, a kastély iránt tanúsított érdeklődéssel párhuzamosan folyamatosan nő. A március 18-ai nyitást követően az első két hónap elegendő volt a 10 ezres látogatószámhoz, majd ezt követően újabb egy hónap kellett a 20 ezres határ eléréséhez. Ma