



# I LOVE NÁD

## ARTKAZAL Apartman Mórahalmon

Szöveg MARTINKÓ JÓZSEF  
Építész TÓTH ZOLTÁN  
Fotó BUJNOVSZKY TAMAS

SOKAKAT TALÁN SÉRT A MAGVAS KIJELENTÉS, MISZERINT AZ ÖKO-, BIO-, ZÖLDÉPÍTÉSZET HAZAI PRODUKTUMAI GYAKRAN SEMMIFÉLE ESZTÉTIKAI ÉRTÉKET NEM KÉPVISELNEK. TELNEK-MÚLNAK AZ ÉVEK ÉS ELVÉTVÉ AKAD A HAZAI TERMÉSBEN VALÓBAN KÍVÁNTOS GYÜMÖLCS. NE AZOKRA A MÉREGDRÁGA GREENTECH ÉPÜLETEKRE GONDOLJUNK, AMELYEKBE A GÉPÉSZET, A GÉPI INTELLIGENCIA VÉGÜL MINDENT MEGOLD, HANEM A SZÉPSÉG, AZ ÉRDEKESSÉG, AZ EGYEDISÉG, A VÍZIÓ, A KÍSÉRLETEZÉS ÉS ALKOTÁS IRÁNTI VÁGYRÓL ÉS A VÁGY KIELÉGÜLÉSÉRŐL. OLYAN FELÉPÍTHETŐ ÉS KIFIZETHETŐ „SZUPER” HÁZAKRÓL, AMIK ALATT LESZAKADNAK A SZERKESZTŐSÉGÜNK ÍRÓASZTALAI. KORSZERŰTLEN GONDOLAT? NÉZZÜK CSAK MEG EGY KICSIT KÖZELEBBRŐL! MI TÖRTÉNIK AKKOR, HA VALAMI VALAMILYEN... HA EMBEREK LAKJÁK A HÁZAT NÉGYZETMÉTERWATTOK HELYETT, HA EMBEREK TERVEZIK AZT TÁBLÁZATOK HELYETT.

Nád. Lehetett volna szalmabála, vagy kukorica-csuhé is, de nád lett. Nádfedél. Nádfedél, de nem úgy és nem ott. Szabadságharc folyik Mórahalmon. Egy faluvégi prospektuslakópark mediterránnak hazudott narancs, terrakotta egyen gnómjain túl, a telep szélén ott áll a forradalmár. Nem hasonlít ugyan Rózsa Sándorra, noha saját törvényei szerint él. Alkotói valószínűleg viszszautasítanak ezt a minősítést, és az interpretációt inkább a faluszél, a szomszédos búzatábla, a bokorligetekkel pettyezett végtelenbe nyíló nagyalföldi táj felé terelgetnék. Mégsem állhatjuk meg erős szavak nélkül, hiszen a ház gesztusrendszere megkívánja az elemzéstől mindezt. Végeredményben maga a tervezői nyelv az, ami minden elemében képes kikerülni, hogy a környezet és a ház kapcsolatáról pusztán üres köz-helyek jussanak az eszünkbe.



▼ A nádfedés billenése a félnyeregűtetők síkjára utal

▲ Papír felhőcsillárok a beton konyhapult az üveg tolófalas „konyhában”. A háttérben látható sárga falburkolat üveglap mögötti kukoricaszemekből áll





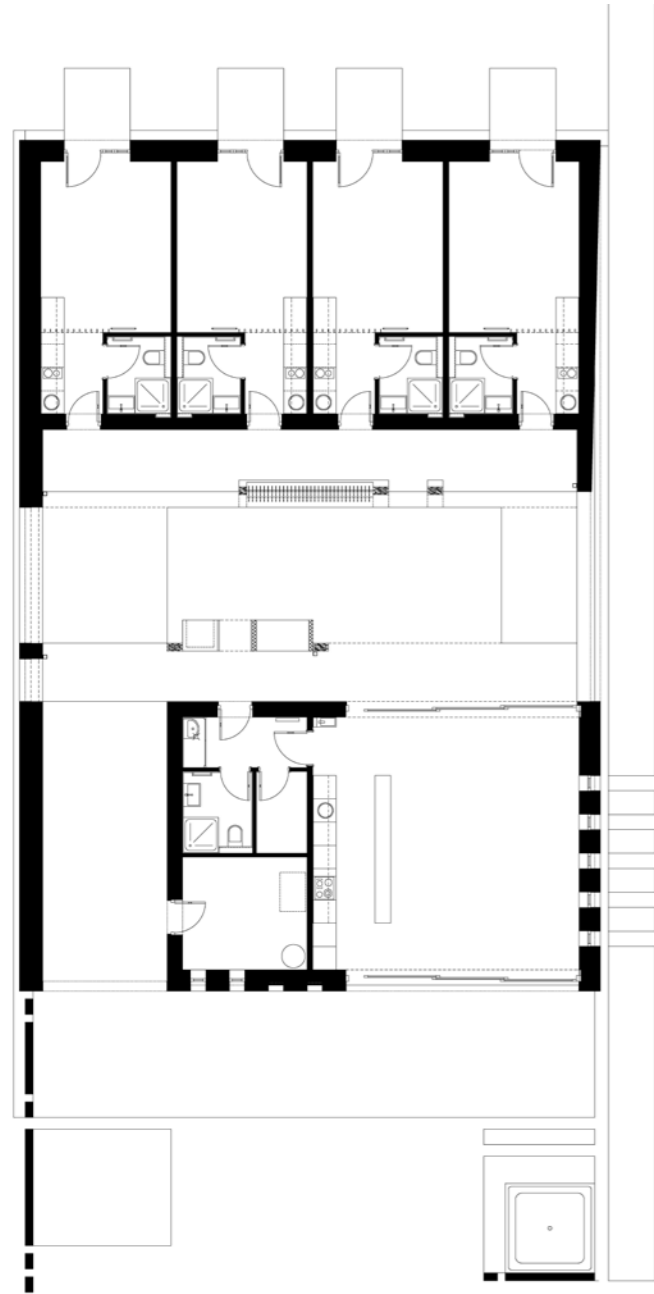
▲  
Átszellőztetett, tetőlépcsős  
homlokzatra rakták  
a nádkötegeket

▶  
A tolófalakkal egészében  
összenyitható belső és  
külső terek

Érzelgős megoldások, felszínes kapcsolatok helyett az építészek olyan „alkotótársakat” szólítanak meg itt, mint amilyen például a szél, az árnyék, a művelésre fogott kultúrtáj. Esztétikai értelemben, az épület-nyelvezet végeredményben kritikai hangütésű. Minden részletben feszegeti a határokat, noha a tervezők sehol sem szegték meg az előírásokat. Mindössze választásokat találtak a magas tető, a tájolás, a közösségi használati funkció, a zöld építészet problémáira úgy, hogy a járt utat bátran hagyták maguk mögött a járatlanért. Ebből következik, hogy az előírások két féltető egymással szembe fordítva épült meg úgy, hogy ennek a szögtörései mégsem feszítik szét egy modern ház formai tipológiáját.

Hasonló kreatív játékot olvashatunk ki a nádfedésből is. Egyrésztől valódi csoda, hogy sikerült olyan fiatal, nyitott, rugalmas és kísérletező szellemű mestert találni, aki nem hőkölt vissza a nem éppen hagyományos felkéréstől, és ki tudta gondolni az átszellőztetés-szigetelés rétegszerkezetét, a szinte szokványos tetőlépcsősre függőlegesen erősített nádkévkék rendszerét. Nem szívesen használunk nagy szavakat, mert a ház sem az a kiabálós típus. Ugyanakkor a kritikai elemzés szemszögéből úgy tűnik, hogy a nádfé-





▲ Városias jellegű fürdő

► Úgy tűnik, hogy a nádfedés, a nádtető „dekonstrukciójáról” van itt szó

dés, a nádtető „dekonstrukciójáról” van itt szó. Olyan kitüntetett pillanat ez, amikor a tradicionális nád-építészeti eszköz, utat talált a kortárs építészeti felé, újjáéled. Nagyobb útról van itt szó, mint amit a téglalapépítészeti, a fa, a hagyományos zsindelek, a rakott kő az elmúlt évtizedben a kortárs építészeti megteremtett. Olyan áttörésről beszélhetünk, ami talán egyszer majd képes lesz a vályogot is kiszabadítani abból az ideológiai kalitkából, amibe az öko-, green- stb. zárja.

Az alkotók azonban nem állnak meg itt. Neki-rontanak egy másik tabunak is. Arról van szó, ahogyan az üres márkanevként használt „mediterrán” jelzőt ez építészeti esetben valóban képesek komolyan venni: árnyas mediterrán udvar köré szerveződik a vendégház két fő tömege, a tolófalas konyha-étkező-közösségi tér, illetve a négy lakóhelyiség. Ezen túlmenő-

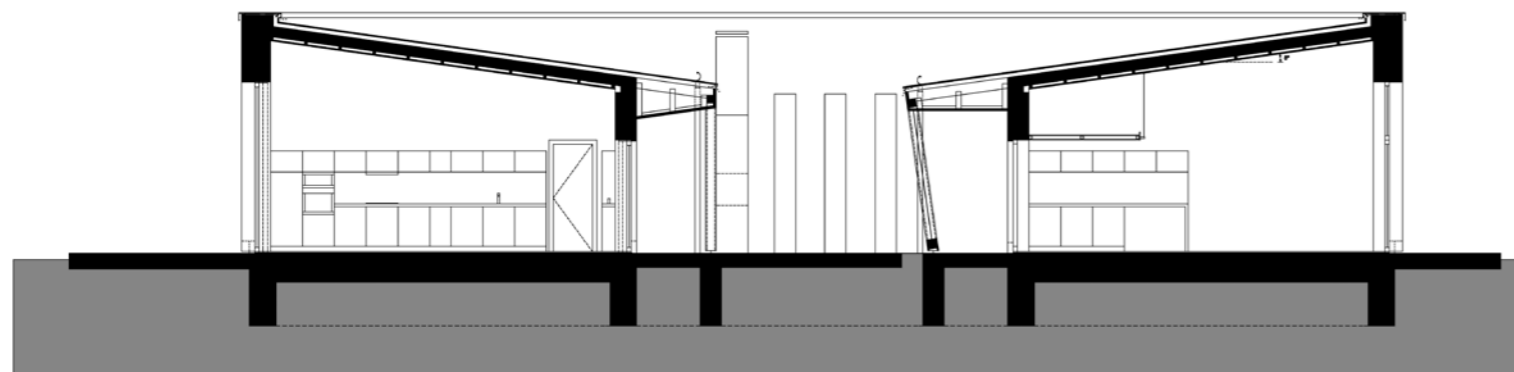
en a mediterrán „működést” is képesek megszerkeszteni. A közösségi konyha üveg tolófalait elhúzva, a vendégszobák belső és utcai bejáratait kinyitva egyszer csak azt érezzük, hogy a belső udvaron keresztül friss levegő öblíti át az épület egészét. A nyitott belső tér tehát visszanyeri eredeti alapfunkcióját és nem pusztán közlekedő tér többé, hanem a ház magja, lelke. Ezt emeli ki az is, hogy innen a termőföldek felé, mint holmi háromdimenziós, állandóan változó tájkép felé megunhatatlan látvány nyílik a házból.

Nem vagyok abban biztos, hogy a szöveg tökéletesen képes visszaadni a kritikus lelkesedését. Évente több tucat említésre méltó épületet mutatunk be magazinunkban, ám csak két-három évente egy olyat, ami a hazai kortárs építészeti kánon része lehet. Úgy gondolom, hogy itt most Mórahalmon felépült egy ház, amit még sokat emlegetünk majd.



(A bérlésről az alábbi címeken, számon érdeklőhetnek: ARTKAZAL Apartman, Mórahalom, Mátyás Király krt. 55.; mobil /+36-20/ 220 6600; E-mail:apartman@artkazal.hu; Web: www.artkazal.hu)

Vezető építész tervező, belsőépítész:  
Nagy Csilla, Tóth Zoltán (Artgroup)  
Építész és belsőépítész munkatársak:  
Kimle Olga, Kollár Petra  
Tervezés éve:  
2015  
Átadás éve:  
2016  
Alapterület (nettó):  
173 m<sup>2</sup>



▼ Az utcai homlokzat felől apartmanonként egy-egy kis terasz. A szobák innen illetve a páción felől is megközelíthetőek

