

JOE, LIZA ÉS BÁLINT, A VÍZILÓ

*A Pécsi Állatkert funkcióbővítő
fejlesztése és bővítése*

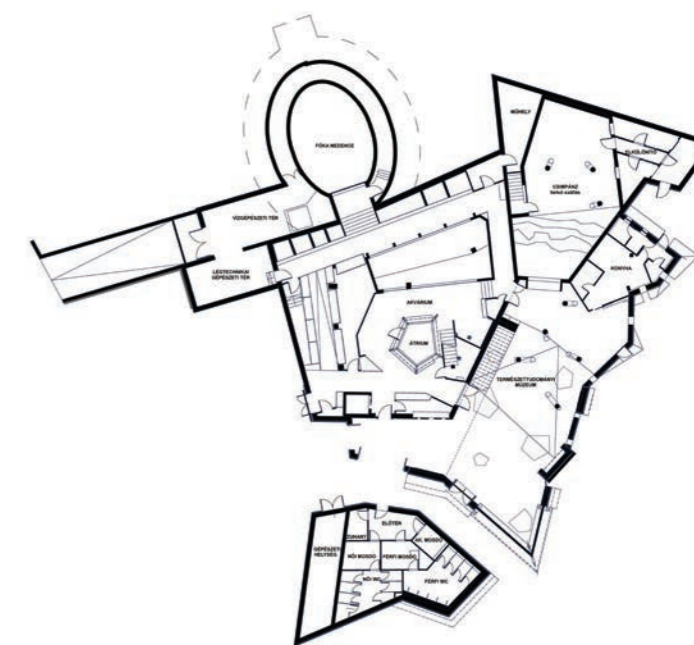
NOHA E SOROK ÍRÓJÁNAK KÖZELI BARÁTJA EGY SZURIKÁTA CSALÁD JELENLÉTÉBEN KÉRTE MEG A FELESÉGE KEZÉT A FŐVÁROSI ÁLLATKERTBEN, AZT AZÉRT TÁVOLRÓL SEM LEHET ÁLLÍTANI, HOGY SZERZŐNK EMLÉKEIBEN NE SZOMORÚ, SZŰK, KÖSZÖS HELYKÉNT ÉLNE AZ ÁLLATKERT, MINT OLYAN. UGYANAKKOR A SZERZŐ KRITIKUSUNK NEM FELTÉTLENÜL TARTJA ILLEGITIM ÉPÍTÉSZETI MŰFAJNAK AZ ÁLLATKERTET, SŐT A NAGYSZIKLA MEGÚJULÁSA, VAGY A BIODÓM TERVEI MÉG LE IS NYŰGÖZTÉK. HASONLÓAN POZITÍV ÉLMÉNYEKKEKEL TÉRT MEG PÉCSRŐL, AHOL A LEHETŐ LEGTÖBB DOLOG VÁLTOZOTT MEG EGY NAGYSZABÁSÚ ÉPÍTÉSZETI REHABILITÁCIÓ SORÁN.

Szöveg MARTINKÓ JÓZSEF
Építész KOCH PÉTER
Fotó BUJNOVSZKY TAMÁS





a kilencvenes években kibontakozó organikus-posztmodern irányzat értékeit, illetve ennek a törekvésnek a kifutását is. „Organikus, de minimalista jegyeket egyaránt használtunk ennek az épületnek a tervezése során”, ahol az organikus szó a táji környezethez, a domborzati, geológiai formákhoz, a helyhez való kötődés gesztus, ahogyan a karakteres és megmenthető régi épületrészeket megőrizték a tervezők. Ki ne emlékezne az eredeti fogadóépület betonszerkezetére?



▲
Éles letörések, gyűrődések, hasadékok jellemzik az épített tájat, ahol a kiszolgáltató- és gépészeti épületrészek is a „domborzat” elemeivé válnak

►
A tágas kifutók lebegő tetőzetének formavilága, vonalvezetése szintén illeszkedik a beépítés formanyelvébe



A Mecsek oldalában kanyargó szerpentin vezet a megújult állatkerthez. Ugyan létezett elképzelés, ami szerint a meredek, Natura 2000 területen működő, 1960-ban társadalmi munkában épített parkot egy geológiailag igen alkalmas, tágasabb helyre költöztették volna át, végül mindenféle racionális megfontolás után a város mégis úgy döntött, hogy az EU által 100 százalékban támogatott ökoturisztikai fejlesztés itt valósuljon meg. A beruházás során az eredeti 3,5 hektár 4 hektárra bővült, illetve a régebben a belvárosban működő terrárium és akvárium itt új otthonra lelhetett. Funkcionális szempontból ugyancsak fontos fejlemény, hogy a park nagy része évszaktól és időjárástól függetlenül is működhet, valamint a megújult központ a Mecsextrém Park felé tartó új kerékpárút egyik állomásává is vált.

Koch Péter és a NARA Stúdió munkatársainak kitűnő szigetvári látogatóközpontját nemrégiben mutattuk be (OCTOGON 2016/2.). Ott egy erős és bátor koncepcionális kifejezési módot láttunk tőlük, ami a tárgy-objekt-épület koordináta-rendszerben definiálta az alkotást. Most némiképp „más arcát mutatta” az építész és irodája, noha egy rövid beszélgetés első mondataiból rögtön kiderült, hogy ez az elképzelés is rendkívül mélyen gyökerezik. Koch Péter ugyanis büszke tükének vallja magát, aki több generáció óta kötődik Pécs városához. Mint építész pontosan és árnyaltan látja a Pécs





dést jelenti. Ha figyelmesen és lassan közeledek a látogató az állatkerthez vezető úton, akkor a termőréteg alól jól láthatóan kikandikálnak azok a vertikális felgyűrődések, amik a főépület, illetve az egyéb épületrészek töredezett, éles szögtörésekkel formált kontúrjának előképei. Mindezek azonban letisztult, geometrikus rendszerben rendeződnek, ami izgalmas és soklátványú végeredményt okoz. Ebből a morfológiából aztán a belső kifutók épületei, pél-

dául a fókamedence és környéke is levezethető, ugyanakkor itt egyfajta tetőtájjá, mesterséges domborzattá is összeáll a kompozíció.

Hasadékok, letörések jellemzik ezt a mesterséges tájat, ahol kifutók és alvóhelyek egymásba fűződő térsort alkotnak, amibe a rekonstrukciós program során megőrzendőnek kijelölt épületrészek ékelődnek: az eredeti állatkeret ikonikus bejárati épülete szinte eredeti formában maradt meg. Az összekapcsolódó „épület topo-

▲ A szelíd állatok simogatója valódi élmény a városi gyerekeknek

▲

Egy-egy magasabban fekvő részről lehet rálátni a jellegzetes tetőtájjra

▶

A tervezők törekedtek arra, hogy a látogatók az állatok zavarása nélkül úgy is láthassák az állatkeret lakóit, hogy azok nem a kifutón vannak





gráfiától” némileg elhúzza egy tágas gazdasági udvar, azon túl pedig az igazgatási épület tömbje épülhetett fel.

Amellett tehát, hogy az összes állat a nemzetközi előírásoknak megfelelő méretű és kialakítású élőhelyet kapott, az építészek egy tájba illeszkedő, a hegyoldal terepviszonyait kihasználó és tiszteletben tartó épületegyüttest alkottak meg. Ráadásul a valóban ikonikus megjelenésű főépület belső tereiben, folyosóin az akváriumok és terráriumok kifinomult gépészete is úgy lett kialakítva, hogy az a látogatókat sehol sem zavarja, miközben az üzemeltetés a nap minden órájában szinte észrevétlenül megoldott.

Az elavult régi helyett egy izgalmas, sokrétű, nagyvonalú és elegáns középület lett tehát a város új látványossága, ami évtizedekig szolgálhatja majd az idelátogató iskolások és családok igényeit.

Építész, belsőépítész, vezető tervező:

Koch Péter (NARA Stúdió)

Építész munkatárs:

Bartkó Tamás, Koch Mária

Akvarista:

Kratochwill Balázs

Állatkert technológus:

Andricz Bertold, Szatyor Miklós

Tervezés éve:

2012-2013

Átadás éve:

2016

Főépület alapterület:

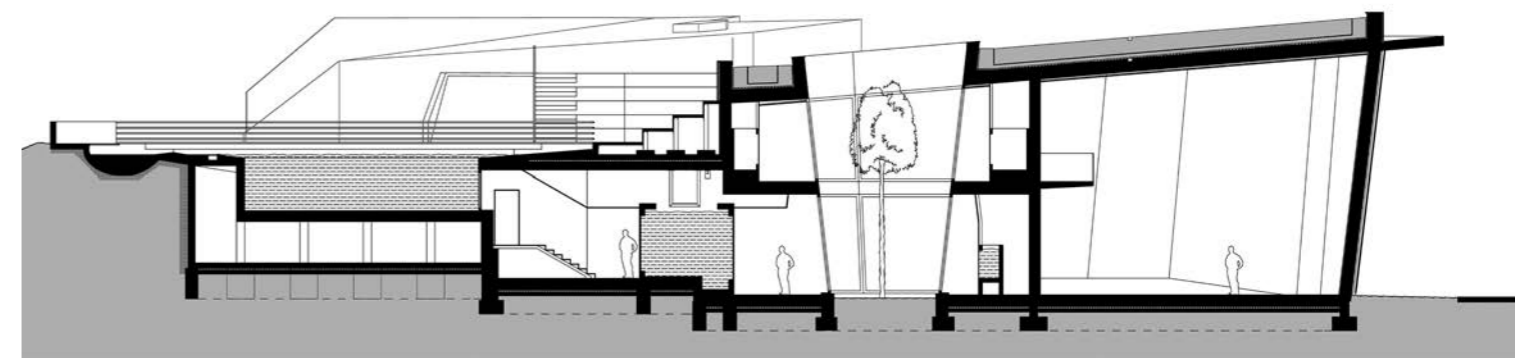
622,59 m² (földszint); 260,98 m² (emelet)

Teljes állatkert:

35806 m² (telekterület); 7,93% (2842,5 m², tervezett beép.); 79,4% (28429,6 m², tervezett zöldfelület)

▲
Üvegfalú átrium visz természetes fényt a főépület belső tereibe

▲
A főépület bejárati zónája valóban nagyvonalú tér kialakítására adott lehetőséget, ráadásul itt különféle közetekkel is megismerkedhetnek a látogatók



Az akváriumok és terráriumok
kifinomult gépészete is úgy lett
kialakítva, hogy az a látogatókat
sehol sem zavarja, miközben az
üzemeltetés a nap minden órájában
szinte észrevétlenül megoldott



HŐHÍDMENTES TARTÓSZERKEZETI RENDSZEREK ÁTSZELLŐZTETETT HOMLOKZATBURKOLATOKHOZ

Energetikailag és statikailag is
optimális megoldás

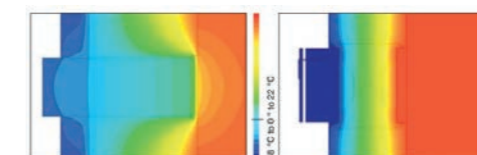


Napjainkban egyre népszerűbbek az átszellőztetett homlokzatburkolatok. A tervezési feladat során az esztétikai szempontok mellett a hőtechnikai előnyök is előtérbe kerültek. Az alumínium tartószervezet korróziós szempontból ideális, de hőtechnikailag kevésbé előnyös. Ennek megoldására fejlesztette ki a HILTI a FOX-T és FOX-HT 100% hőhídmentes távtartókat.

Az Eurofox minősített (CE, ÉME, DoP) tartószervezeti rendszerek akár 30-60 cm távtartást is biztosíthatnak. Így lehetséges a falszerkezet megkivánt hővezetési tényezőjének kialakítása. A megnövekedett hőszigetelő anyag vastagságok miatt a tartószervezet konzolosága is növekedett, így a távtartók sűrítése is szükségessé vált statikai szempontból, mely sűrített konzolos tartószervezet – típusától függően – akár 30-40%-kal is ronthatja a falszer-

kezet hőszigetelő képességét. Erre a problémára jelent megoldást az új fejlesztésű **100% hőhídmentes FOX-T, FOX-HT rendszer.**

A távtartók könnyen pozícionálhatók, gyorsan szerelhetők, és a falszerkezet egyenetlenségei is könnyedén korrigálhatók. A távtartók mérete 140 és 320 mm között változik (20 mm-es lépcsőkben), így akár 140-360 mm távtartást is át lehet hidalni a rendszerrel. Függőleges és vízszintes profilváz kialakítására is megfelelőek. Alkalmazásuk során **nem kell a pontszerű hőhidakkal számolni, a tartószervezet nem befolyásolja a falszerkezet hővezetési tényezőjét, így nem rontja annak hőszigetelő képességét.**



Az ÉMI által készített tűzterjedési tesztek során is jól vizsgázott Eurofox régi- és új rendszerek korlátozás nélkül alkalmasak szerelt, átszellőztetett homlokzatok kialakítására a bevizsgált burkolatokkal (Th \geq 45 perc).


LAMBDA
systeme

Gazdag Károly
Lambda Systeme Kft.
1106 Budapest, Akna u. 2-4.
Tel.: (+06-1) 433 0500
Web: www.lambda.hu



INNOVA
ABLAKTECHNIKA

CÉLPONTBAN A MINŐSÉG

Gyakran az épület szemének nevezik az ablakokat, egyéb nyílászárókat. Ennek megfelelően a felhasználók igényeihez alkalmazkodó funkcionalitás mellett az ablakkonstrukciók kialakításának sokszínűsége, valamint az építmény összképébe való harmonikus illeszkedés is kiemelkedően fontos.

Az INNOVA Kft. dinamikus fejlődő vállalkozás az építőipar szegmensén. Több éves szakmai tapasztalattal rendelkező lendületes csapatunk a legmagasabb kihívásoknak tesz eleget. A műanyag nyílászárók mellett az alumínium és acél nyílászárók gyártásával lehetőségünk van a legmodernebb egyedi tervezői igények kielégítésére is. Célunk, hogy a legjobb minőségű nyílászárókat gyártjuk az Ön otthonába, munkahelyére kompromisszumok nélkül.

INNOVA ABLAKTECHNIKA KFT.
7632 Pécs, Siklósi út 52/B.
Tel.: (+36-72) 511 318 Fax: (+36-72) 511317
E-mail: info@innova-ablak.hu Web: www.innova-ablak.hu

„ÖRÜLÖK, HOGY A RÉGI HELYÉN ÚJULHATOTT MEG”

Interjú Páva Zsolttal

Páva Zsolt, Pécs polgármestere: Ez a beruházás régóta húzódozó ügy volt, hiszen az állatkertet egy nagyon nemes célból, önzetlen erőből megvalósuló építkezés hozta létre annak idején. Akkor még voltak kommunista szombatok és kommunista műszakok, s így építették Pécs város polgárai ezt az állatkertet – mindenfajta ellenszolgáltatás nélkül, a szabadidejüket áldozva rá.

Palotai Tamás: A felújítás már jóval korszerűbb körülmények között zajlott.

A beruházáshoz európai uniós forrásra volt szükség. Kezdetben úgy tűnt, 30 százalékos önerőt kell biztosítani a városnak, ám később sikerült elérni, hogy teljes egészében pályázati

pénzből valósuljon meg a felújítás. A legtöbb állatkertet művi módon hozzák létre: fákat telepítenek, állati kifutókat építenek, tehát minden nulláról, zöldmezős módon történik. A pécsi állatkertnek az a hihetetlen nagy előnye és pozitívuma, hogy Natura 2000-es területen fekszik, tehát egy kiemelten védett helyről van szó. Itt nem volt szükség művi megoldásokra, hiszen természeti környezetben található a kert. Ezért örülök annak, hogy a régi helyén maradhatott.

A számok azt mutatják, hogy szeretik az emberek az új állatkertet.

Nehéz az elmúlt hetek alapján reális képet festeni, de mindenképpen optimista vagyok, hiszen azt látjuk, hogy óriási érdeklődés kíséri

az intézmény megnyitását. A szalag átvágását követő első hónapban 40 000 ember látogatott el az állatkertbe, ami elképesztően nagy szám, hiszen korábban az éves látogatottság volt 100 000 fő. Ha ezt kivetítjük az egész esztendőre, akkor ez a beruházás szempontjából akár még pozitív gazdasági, üzleti megtérülést is hozhat a jövőben. Ez mindenképpen megnyugtató a város számára.

Tehát úgy is fogalmazhatunk, hogy az eddigiekkel ellentétben önfenntartóvá válhat?

Igy van. Ez egy olyan intézménye a városnak, amit szívesen tartunk fent, hiszen közönség- és turiszticalogató program, ugyanakkor a működését a városi önkormányzat biztosította. A legjobb

>>>

fotó Bujnovszky Tamás



>>>

években, amikor valóban sokan látogattak ki, akkor is inkább vitte, mint hozta a pénzt. Hozzá kell tenni, hogy az állatkert látogatottsága mindig is magas volt Pécsen, de miután az országban nem ez az egyetlen ilyen létesítmény, enyhén ugyan, mégis érzékelhetően csökkenő tendenciát mutatott a látogatói szám. A beruházásra azért is szükség volt, hogy ezt a mutatót ellenkező irányba tudjuk fordítani.

Ebben az is segíthet, hogy sokréttű lett a létesítmény. Az eddig a belvárosban működő Akvárium-Terrárium is felköltözött a Mecsekbe.

Ennek is megvan a szakmai jelentősége, ráadásul a felmerülő költségeket is jelentősen csökkenti. A diákoknak külön oktatóközpont áll a rendelkezésére, ez a képzésben egy olyan plusz lehetőség a számukra, hogy tanári vezetéssel élőben tudják nézni, tanulmányozni, értelmezni az ott látottakat.

Egy jól működő állatkert nagy hatással lehet Pécs városának turisztikai életére is.

Bízom abban, hogy az állatkert mint látványosság, attrakció, megmozgatja a turistákat, a pécsiekén kívüli érdeklődőket is. A városban további fejlesztéseket tervezünk. Az állatkerttől egy buszmegállonyra található Misi-na tetőn reményeink szerint 2017 tavaszára egy újabb beruházás valósulhat meg, 500 millió forintos pályázati támogatásból. Az elképzelések között szerepel, hogy az egykori Misi-na Étterem tetejére jégpálya kerülne, nyáron pedig kávézó és minigolf pálya működne ugyanitt. Emellett játszótérket alakítanak ki, illetve LED-es díszvilágítást kapna a TV-torony, amelynek a kilátó részét is felújítanánk.



„A REKORDOK REKORDJÁRÓL BESZÉLHETÜNK!”

Interjú Merza Péterrel

Május 20-án nyitotta meg kapuit a felújított Pécsi Állatkert. Két év alatt több mint másfél milliárd forintos uniós forrásból korszerűsítették a régió egyik legkedveltebb turistalátványosságát.

Az 1960-ban épült állatkert modernizálását már nem lehetett tovább halogatni – ezt erősítette meg lapunknak Merza Péter, a Pécsi Városfejlesztési Zrt. vezérigazgatója is.

Az állatkert gyakorlatilag bezárásra volt ítélve. A pécsi önkormányzat minden évben kikönyörögte a zöldhatóságtól az engedély 1-2 évvel történő meghosszabbítását azzal, hogy megígértük: meg fogjuk oldani az állatkerti kifutó alászigetelését, mert az potenciális veszélyforrást jelentett arra a vízbázisra, ahonnan a városi ivóvíz jelentős részét biztosítja a Tettye Forrásház.

Palotai Tamás: Mindenképpen egy ilyen nagy volumenű felújításra volt szükség? Kiseb beavatkozásokkal nem lehetett volna orvosolni a problémát?

Amikor 50 évvel ezelőtt megépült ez az állatkert, érdemi standardok és érdemi minőségi előírások nem léteztek arra vonatkozóan, hogyan kell kinéznie egy állatkerti kifutónak. Nagyrészt társadalmi munkából épült az állatkert, és senkit nem érdekelt akkoriban, hogy egy adott létesítmény környezeti terhelése milyen. Nyilván az uniós tagsággal is egyre

több szabvány jelent meg a magyarok életében is. Ennek az lett a következménye, hogy folyamatos vizsgálatok mellett bebizonyosodott: vagy el kell költöztetni az állatkertet, vagy be kell zárni. A harmadik lehetőség, hogy igen jelentős beruházással, sok százmillió forintot ráköltve megvédjük a vízbázist úgy, hogy vízzáró kifutókat létesítünk, ezáltal megakadályozható, hogy nagyobb vízmennyiség esetén az állati és egyéb ürülék a városi ivóvízbe bekerüljön.

Miért döntöttek mégis a költözés helyett a Mecsek oldal, illetve a már meglévő létesítmény felújítása mellett?

Nagyon sok szempontot kellett megvizsgálni, amikor költségvetési elemzést készítettünk arról, mi a legjobb a város számára. Mindjárt a projekt elején egyértelműen láthatóvá vált, hogy egy új állatkertet megépíteni a város másik részén sokkal több pénzbe kerül, mint amennyi a rendelkezésre álló keret. A második szempont: klasszikus turisztikai desztináció – ha lehet így fogalmazni – a hegyoldal Pécsen, nemcsak a külföldiek, hanem a pécsiek számára is, ugyanis ez egy szabadidős övezet. Az állatkert akkor tudja a legtöbb látogatót garantálni, vonzani,



ha ott marad a helyén. Az tűnt tehát ideális megoldásnak, hogy próbálunk olyan műszaki tartalmat tervezni, amiben a helyén marad az állatkert, megóvjuk a vízbázist és vonzóbbá tesszük, de ugyanakkor elfogadjuk azt a körülményt, hogy a mienk nem lehet konkurenciája egy budapesti, nyíregyházi, veszprémi állatkertnek, ahol 3-5, vagy akár 10-szer ekkora terület áll rendelkezésre.

Milyen forrásból és mekkora összegből valósult meg ez a felújítás, beruházás?

Amit mindenképpen hangsúlyozni kell, hogy az 1,8 milliárd forint beruházási költség 100 százalékat uniós támogatásból sikerült finanszírozni, így semmibe nem került a pécsieknek, illetve a magyar adófizetőknek az, hogy Pécssett megújult az állatkert.

Mekkora forgalma volt eddig a létesítménynek, illetve a felújítás után mennyi látogatót várnak?

A rekordok rekordjáról beszélhetünk! Összeségében, amikor bezárt az állatkert, a Búcsúzóo programsorozattal nagyjából 10 000 vendéget

fogadtunk két évvel ezelőtt májusban, a záró hétvégén. Most, a nyitó hétvégén sikerült 19 000 látogatót fogadni, ami azt jelenti, hogy megdupláztuk a korábbi legnagyobb hétvégi látogatószámot. Nyilván ebben közrejátszik az újdonság ereje, és az, hogy két évig zárva volt. De akkor is, minden eddigi várakozást felülmúl az állatkert vonzó hatása! Elértük azt a közvetett célt is, hogy csökkenjen az önkormányzat által biztosított működési támogatás, és reményeink szerint belátható időn belül a saját lábán is meg tud állni az állatkert.

„TÜKE PÉCSIKÉNT TERVEZHETTE MEG A PÉCSI ÁLLATKERT FELÚJÍTÁSÁT”

Interjú
Koch Péterrel



fotó: Bujnovszky Tamás

geológiai formát fedezhetünk föl. Nekem ez mindig is tetszett, ráadásul apám geológus volt és gyűjtötte a köveket is. Gondoltam, ebből fogok meríteni formai instrukciót, és ezeket képezem le valamilyen módon modernebb dizájnra. Így kezdődött, amiből aztán olyan térbeli játék lett, ami elég rendezesen megnehezítette a kivitelezők dolgát.

Palotai Tamás: Mielőtt tervezőasztalhoz ült volna, mit tapasztalt az első terepszemle során?

Én tüke pécsi vagyok, tudtam, hogy milyen ez az állatkert. Középszkolás koromban dolgoztam is itt, építettem, falazni tanultam, úgyhogy most az átalakításkor meg is próbáltuk nem elbontani azokat a térfalakat, amelyeket szakközépiskolás korunkban mi raktunk. Hála Istennek, a koncepcióba ezek belefértek, hiszen nem egy teljesen új építmény létrehozásáról volt szó, hanem felújításról, átalakításról.

Akkor ez nem csak egy projekt volt a sok közül. Szívügyeként tekintett az állatkertre?

Koch Péter eddigi munkái főként Székesfehérvárhoz és Budapesthez kötődnek. Az építész szakember a fehérvári műemlék, a Hiemer-Font-Caraffa ház felújításáért ICOMOS-díjat kapott 2008-ban. Nagyon várta már, hogy viszontlátáshoz a gyökerekhez, és szülővárosában is bizonyíthasson.

Rengeteget jártam fel a Mecsekbe futni az erdei ösvényeken, s már akkor megfigyeltem a különleges, függőleges bevágásokat, mészkőgyűrű-déseket, amelyek most inspiráltak. A Mecsek oldal tetején a mészkőhegységben nagyon sok

magamból és az építészetemből, úgyhogy ez tényleg fontos volt.

Hogyan írná le az állatkert stílusát? Amikor elkezdte tervezni, miben gondolkodott?

Ez egy szándékos organista visszahajlás a részemről. Mondanám, hogy minimál design, de ezt a szóösszetételt nem szeretem használni, mert kicsit degradáló. Mégiscsak ebben lehet körvonala a stílust, amiből kezd kicsit dömping lenni. Ebben az esetben vissza akartam nyúlni a fiatalkori gyökereimhez, ahhoz, amikor az organista építészetet itt Pécsen egyáltalán megismertem. „Kis Pollackos” koromban az építészet még utópia volt számomra. A szocializmus után nekem örültem nagy szó volt, hogy valami nem kocka alakú, hanem vannak benne formák, növényzet, inda motívum, népi építészet – ebbe bele is szerettem, és a főiskolán is rajongtam érte.

A terület egyedisége miatt mennyire engedhette szabadjára a fantáziáját? A tervezéskor szigorú szabályoknak kellett megfelelniük.

Ez a design nem annyira érintette. A formai jegyekre, ahogy a stílus kialakult, ahogy a vázlat elkészült, nagy büszkeséggel és örömmel gondolok vissza; azokra már kevésbé, amikor különféle hatósági szabályokon kellett átvergődnünk magunkat, hogy mindennek megfeleljünk.

Építészetileg mi volt ebben a projektben a legnagyobb feladat?

A főépület homlokzata és tömege, valamint a megjelenése. Egy hasonlattal élve: ha az ember imád zenélni, elme egy koncertre, lezenedi

>>>

a saját számait és közben imádják csinálni, akkor az soha nem nehézség. Megcsinálni egy jó házat, azt rajzolgatni, tökéletesíteni, látványterveket készíteni, hogyan süssön a nap, hogy még jobban nézzen ki, ezek nehezek, de élvezetesekek.

Elégedetten sétáltál végig a felújított állatkerten? Egy építész sosem elégedett a saját munkájával. Mindig talál hibát. A költségvetés véges volt, így az elképzeléseimből nem minden fért bele. De úgy látom, az embereknek tetszik. Pár hete volt

egy szavazás valamelyik országos portálon, és ezen a kattintók 95 százalékának tetszett a felújított Pécsi Állatkert. Hát ezért csináltuk. Ez boldogsággal tölt el.

„PÉCS A SZÍVEMBE ZÁRTA MAGÁT”

Interjú Benik Balázssal



Benik Balázst sportolóként kellemes élmények fűzik a városhoz. Raliversenyzőként az állatkert melletti lankákon szelte a kilométereket. Sőt, 2006-ban Pécssett avatták a sportág abszolút bajnokává. Most mint az állatkerti beruházást kivitelező konzorcium vezetőjét faggatom.

Palotai Tamás: Autóversenyzéshez alkalmasabb terepnek tűnik a Mecsek oldal, mint építkezéshez. Így van, ráadásul Natura 2000-es, védett területről van szó. A fák elhelyezkedése és a sziklák rétegrendje sem könnyítette meg a dolgot. Sokkal keményebb talajon zajlott a munka, mint egy zöldmezős beruházás esetén. Az épületalapotak kiszedtük, és a tereprendezést megvalósítottuk. A körülmények miatt a tervezett-nél jóval lassabban tudtunk haladni. Mégsem riadtunk meg. Cégünk a B Build & Trade Kft. csak pár éve van a piacon, ugyanakkor család

vállalkozásunk a Scorpio-Trans Kft. a mélyépítési munkákban magas szinten veszi az akadályokat közel harminc éve.

Mi jelentette a legnagyobb kihívást az állatkert építése során?

Az időjárási viszonyok. Amikor a projektet elkezdtek, akkor volt egy nagyon esős időszakunk, aztán beköszöntött az ősz, majd a tél. Óriási energiákat emésztett fel a sárfelhordás miatt a külső utak folyamatos tisztán tartása és a mínuszokkal való küzdelem. A 3,5 hektáros területen nem volt helyünk deponálni, minden be volt szorítva. Építészeti érdekességek is akadtak. Ha csak a főépületet nézzük, ott is a szertefalazás vagy a különleges üvegtípusok, melyek bekerültek a főépületbe is, illetve ennek a gépészete és a vasbeton szerkezete komoly kihívások elé állították a kollégákat.

Voltak olyan építészeti megoldások, melyek kúriózumnak számítanak?

Igen, már csak a hely szüke miatt is. Egy toronydarut nem tudtunk úgy elhelyezni, ahogy az építkezés megkívánta volna. Hegyoldalban, emelkedőn, lejtőn, a rétegrendi különbségnek köszönhetően azt gondolom, hogy maga a főépület és az építménycsoport is mindenképpen kúriózumnak számít. Cégünkre jellemzőek a kihívások, hiszen az elmúlt évek projektjei közül egyik sem volt normál zöldmezős beruházás.

A felújítás során az állatok egy részét nem költöztették ki a létesítményből. Ez őket vagy a dolgozókat zavarta jobban?

Nagyon óvatosan kellett velük bánni. Az állatokat úgy igyekezték az állatkert dolgozó elhelyezni, hogy semmiképpen ne kerüljenek veszélybe, ne ijedjenek meg a zajtól, az erősebb hanghatásoktól. Az állatoknak és természetesen a körülöttük dolgozóknak, a gondozóknak is alaposan próbára tette a türelmét ez az időszak. Ezúton is köszönöm mindnyájuknak a kitartást!

A megnyitóra a gyerekekkel együtt érkezél. Büszkén és elégedetten mutattad meg nekik „Apu” művét?

Abszolút. A kislányom hároméves lesz, a kisfiam pedig már elmúlt hét. Óriási öröm volt számomra, hogy körbevezethetem a családomat és barátaimat az állatkerten. Nekik is nagyon tetszett. Kivitelezőként más szemmel néztem ugyan a megvalósult épületekre, mint egy hétköznapi ember, de azt gondolom, egy-két apróságtól eltekintve a végére minden összeállt. Nagyon nagy köszönet a városnak, a tervezőnek, az állatkertnek és a hatékony együttműködésnek! A kivitelező cégek nevében köszönet mindenkinek, aki részese volt ennek a projektnek! Pécs immár e nagyszabású beruházás révén is a szívembe zárta magát!



fotó Bujnovszky Tamás

>>>