



LÉPÉSRŐL LÉPÉSRE

**Feszés, elegáns ügyfélközpont
Kőbányán**

*Szöveg: MIZSEI ANETT
Fotó: BUJNOVSZKY TAMÁS*

< A századfordulós Kőbánya egyik utolsó megmaradt utcája tanúskodik az egykori jellemző beépítésről.

Az új épület párkánymagassága és tetőhajlásszöge követi a szomszédos házakat, a középvezetőn horizontálisan osztott homlokzat mégis határozottan elkülöníti az épített környezettől.





AMILYEN KICSI, OLYAN IZGALMAS FELADATNAK ÍGÉRKEZETT LUKÁCS ISTVÁN, VIKÁR ANDRÁS ÉS GÁL ÁRPÁD VEZETŐ TERVEZŐK SZÁMÁRA A KÖBÁNYAI ÖNKORMÁNYZAT FELKÉRÉSE, HOGY EGY HAGYOMÁNYOS POLGÁRI SAROKHÁZ ÁTALAKÍTÁSÁVAL TERVEZZENEK KORSZERŰ ÜGYFÉLKÖZPONTOT. A PROGRAM APRÁNKÉNT BŐVÜLT EGÉSZEN ADDIG, MÍG A SAROKHÁZHOZ CSATLAKOZÓ FOGHÍJTELEK TELJES HOSSZÁT MEG NEM TÖLTÖTTE FUNKCIÓVAL.

Már maga a helyszín is érdekes. A hagyományos, egyszintes, zártosú köbányai beépítés egyik utolsó képviselője az az utca, ahol a tervezéssel érintett kis épület áll. A százszentendős polgári házak füzére egyetlen foghíjtól eltekintve érintetlenül maradt fenn és szüntelenül dacol az utca túldoldalán tornyosuló tízemeletes panelházakkal. A mives épületek sorának megkoronázásaként a sarokházzal szemben áll Lechner Ödön Szent László temploma is.

Kezdetben a megbízó szándéka szerint mindössze egy fogadóteret csatlakoztattak volna a régi épü-

let tömegéhez. Az ügyfélszolgálat közönségforgalmi területének legfontosabb, „stratégiai” pontja ez, melynek átláthatósága a koncepcióalkotás alapvető szempontja volt. Időközben azonban egyre több iroda és funkció áthelyezésére támadt igény, e változást lekötve pedig az épülettömeg is kibővült, ami nemcsak megőrizte a transzparenciát, mint vezérfonalat, de az így kialakítható tágasabb terekben még inkább kiteljesedett. Az újabb funkciók beépítése mellett utóbb a belsőépítészeti csatlakozott a tervezési feladatok sorához. Ennek következtében nemcsak területi, de tartalmi értelemben is gaz-

dagabbá vált a projekt: a mai igényeknek megfelelő komfortos munkahelyek és közforgalmi területek kerültek ki Ignác Erika belsőépítész keze alól, aki a természetes tónusú burkolatok és bútorok között egy-egy telített, derűs és jól felismerhető színnel teremtett hangsúlyokat.

A bővítés egyik komoly értéke az, ahogy az átlátható belső terek és az eklektikus, vertikálisan tagolt házsorba befeleződő tömeg kompromisszumok nélkül illeszkedik egymáshoz. Nemcsak alapul veszi az utca ritmusát az új beépítés homlokzati struktúrája, de talán még fel is erősíti. A meglévő épület emelt



Egyszerűbb kialakítású a belső udvari homlokzat, melynek a régi épülettel való kapcsolatteremtése mégsem nehézkes.



› A bejárat Corten acél fala – színének háló – kellemesebbé teszi a folyosó látványát.



padlószintje és nagy belmagassága lehetővé tette, hogy metszeti kontúrját megtartva az új szárny két szintessé váljon. Galériás kialakításának köszönhetően nemcsak könnyen áttekinthető, de ez a megoldás a régi szárnnyal is vizuális kapcsolatot létesít. Emeleti területein zártabb irodákban zajlik a csendesebb „üzem”, a személyes ügyintézés, amelyekhez egy tágas, angolaknás étkező és egy személyzeti pihenő tartozik.

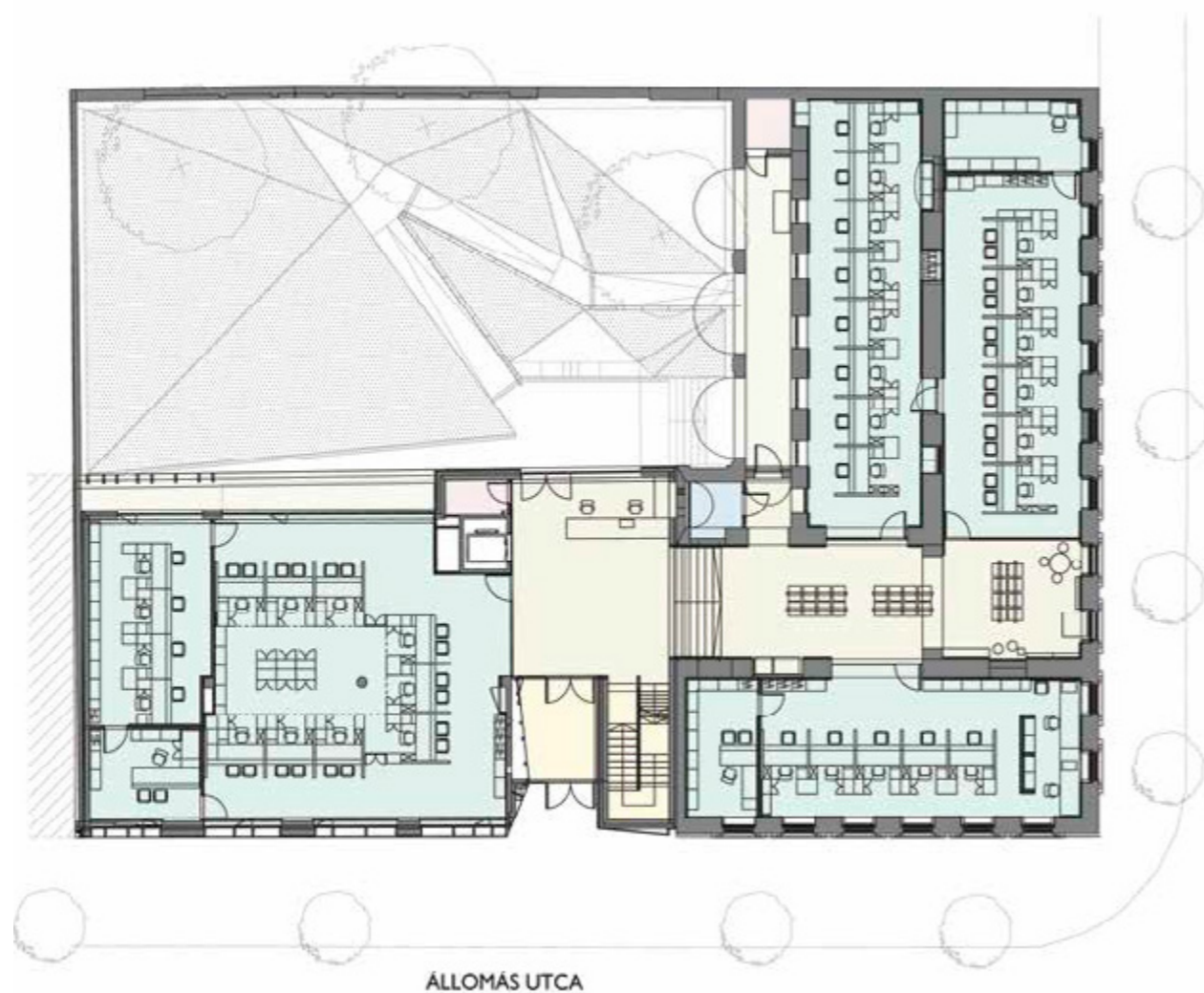
A ház hajszálpontosan illeszkedik szomszédai kontúrájához. Tartja az párkánymagasságot, és a tetőhajlásszöveget, illetve a tető síkját – a kialakult hagyományoknak megfelelően – az utcafronton semmilyen kiemelés, de még egy tetősíkba helyezett nyílás sem bontja meg. A meglévő szárny felújítása során a padlósteret irattárrá alakították, így megtarthatták az eredeti tetőfelületet. Hosszan elnyúló tornáccal nyit a kert felé a hátsó fronton a meglévő sarokház. E horizontális elem az új szárnyon is végigfut: mind a földszinten, mind az emeleten kilépési lehetőséget teremt a kert felé. Ez a szerencsés tájolású kis zöld „sziget” a gyerekekkel érkezőknek is védett pihenő-várakozó területet biztosít, és a mozgásukban korlátozottak akadálymentesen juthatnak el innen az emelt padlószintű régi szárnyhoz.

◀ Az épület burkolatainak a szürke árnyalatai és az üvegfelületek dominálnak.





< A nagyméretű ablakok a régi és az új épületek esetén is meghatározók.



A fogadótér igen nagyvonalú.

Az alaprajzon is jól kivehető, hogy igen nagy tereket alkottak az építésszek, ugyanakkor ügyeltek a benapozásra is annak érdekében, hogy minden munkahely jól használható legyen.

Időtálló, strapabíró anyagok burkolják a bővítés homlokzati felületeit. Független, pengevékony, előregyártott vasbeton elemek folytatják a házak sorának ritmusát: egyszerre belesimul és eltér a környezetétől, így teremt sajátos feszültséget maga körül a ház. Az egymáshoz csatlakozó épületek közt csak a kapubeállók jelentenek lélegztvétlnyi szünetet az utcán – az új épület bejáratára Corten acéllemez hívja fel a figyelmet.

Lukács István, Vikár András és Gál Árpád vezető tervezők a szűken vett építészeti problémamegoldás mellett küldetésüknek érzik a megbízóval való kommunikációt is: a szakmai szempontok átadása ennél a munkánál szintén előtérbe került. Ez a kisebb méretű projekt a hosszas tervezés során szívügyüké vált, az együttműködésből pedig településképileg és funkcionálisan is olyan megoldás született, amelyet közös szakmai sikerként könyvelhetnek el.

> Az alapszínekre építő dekoráció egyszerűsíti a munkaállomások közötti különbségtételt.





Jó ritmust ad az épületnek a keskeny osztásokkal és változatos méretű falfelületekkel kialakított homlokzat kialakítás.

Tervezés: 2015

Megvalósulás: 2017

Építész vezető tervezők: LUKÁCS ISTVÁN, VIKÁR ANDRÁS DLA, GÁL ÁRPÁD
Építész munkatársak: KÁKÓCZKI NORBERT, ÁBRAHÁM TAMÁS, KIRÁLY SZABOLCS,
MANGEL JÁNOS, SEIDL KRISZTIÁN
Belsőépítész: IGNÁCZ ERIKA