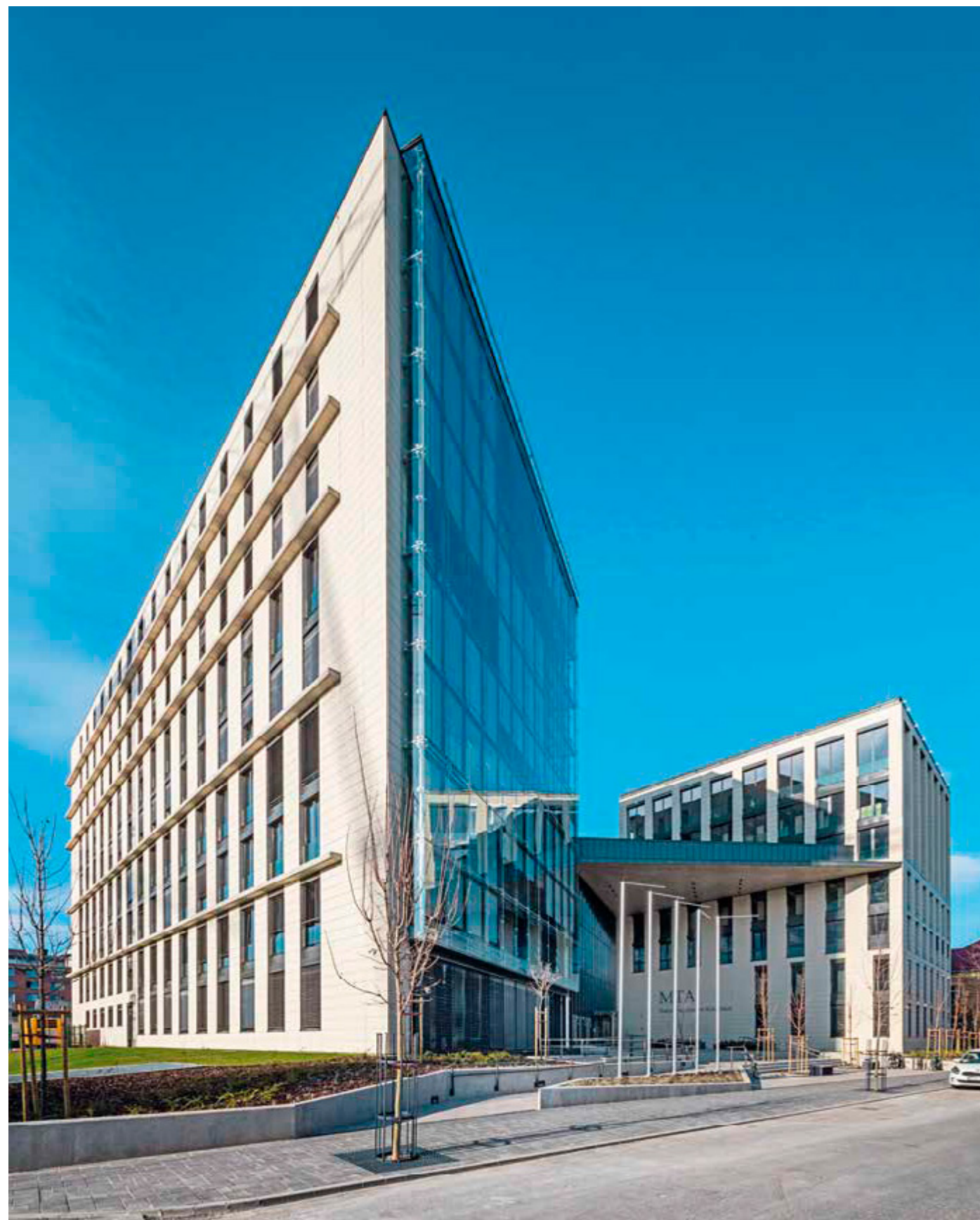




TUDÁS ÉS
REVITALIZÁCIÓ

LÉTEZNEK OLYAN ÉPÜLETEK, AMELYEK ERŐTELJES SZIMBOLIKUS JELENTÉSSSEL BÍRNAK. A 19. SZÁZAD ELSŐ FELÉTŐL KEZDŐDŐEN A MAGYAR TUDOMÁNYOS AKADÉMIA VITATHATATLAN SZEREPET TÖLTÖTT BE A HAZAI KULTÚRA MEGTEREMTÉSÉBEN ÉS KÉPVISELETÉBEN. A HUMÁN TUDOMÁNYOK KUTATÓHÁZÁNAK 2016-BAN ÁTADOTT ÉPÜLETE E KULTURÁLIS FOLYAMATBAN KAPOTT LÉNYEGI SZEREPET.



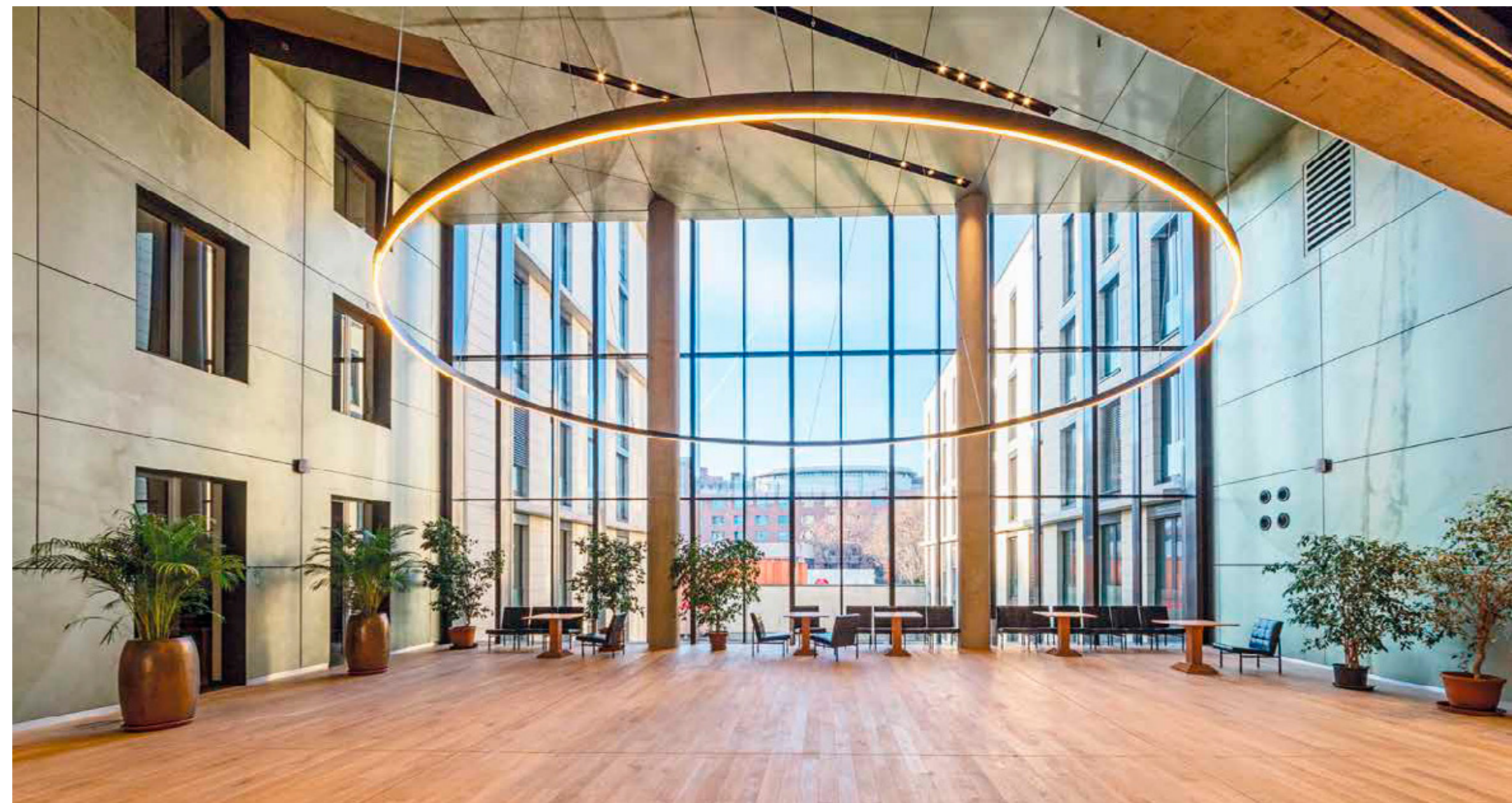
Szöveg: KOVÁCS PÉTER
 Fotó: BUJNOVSZKY TAMÁS

“...a legtekéltebb eszköz: tudni illik, egy Tudós Magyar Társaságnak felállítása, amelynek egyedül való dolga a lenne, hogy a mi nyelvünket minden tudvalévő dolgokra kiterjessze, annak szólásának formáit kipallérozza, vagy újakat is, a dolgoknak és a nyelvek természetéhez alkalmaztatait találjon, s maga mind a fordításokban, mind egész munkák írásában az egész magyar hazának példát mutasson” – írja a magyar felvilágosodás egyik legjelentősebb gondolkodója, Bessenyei György 1781-ben. A szerző profetikus érvelésében bemutatja, hogy egy francia mintára felállított intézmény – amely aztán 1830-ban ténylegesen megkezdte működését – rendkívül jó hatással lenne a hazai kulturális élet megerősödésére. A Magyar Tudományos Akadémia bő másfél-száz éve olyan ikonikus épületként és intézményként működik, amely lényegi szerepet tölt be a hazai tudományosság reprezentálásában. A központi

épület mellett azonban a Budai Vár is nagyon fontos helyszín volt intézményi értelemben, hiszen a humán- és társadalomtudományi kutatóhelyek e patinás közegben léteztek sok-sok éven keresztül. A 2016/17-es év azonban hatalmas változást hozott: átadták a Humán Tudományok Kutatóházát Ferencváros nyugati részén elhelyezkedő Ferencvárosi Malom egykori területén, amely a várból kiköltöző kutatók számára teremt modern munkakörülményeket. Már az épület elhelyezkedése is szimbolikus jelentőségű, amely szinkronban áll Bessenyei György elképzelésével. Az író sokat küzdött azért, hogy a rendkívül szűkkörű tudományosság sokkal nagyobb nyilvánosságot kapjon, eljuttasson az átlagemberekhez, éppen ezért szorgalmazta a magyar nyelv elsőbbségét ezen a területen is. Budapest kerületeihez még a közbeszédben is sztereotipikus képek, értékek kapcsolódnak,

Az épület hátsó traktusán is visszaköszönnek a főhomlokzat elemei.

< Hatásosan emeli ki az épület éles szögben záró homlokzatát a kutatóközpont főbejáratához vezető előtető.



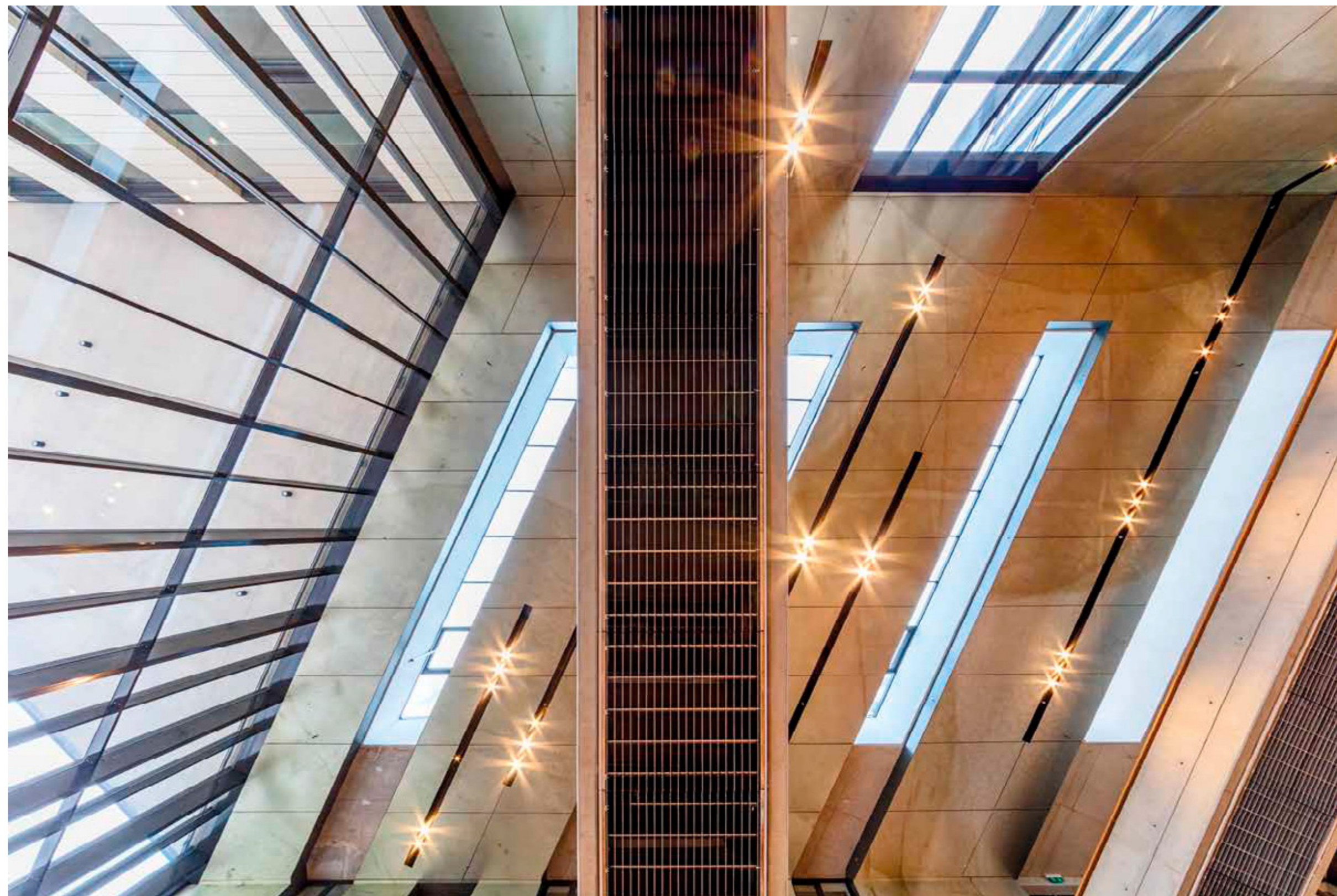
amelyek azonban manapság erősen átalakulni látszanak. Jól láthatók azon revitalizációs törekvések, amelyeknek hatására a korábban perifériára helyezett területek is megújulnak – szép példája ennek a 8. kerület megannyi projektje. Az épület olyan városi szövetben létezik, amelynél elengedhetetlen a megújulás különféle lépéseinek érvényesítése, ebben a folyamatban pedig jelenléte rendkívül lényeges. Ferencváros e területének fejlődéséhez elengedhetetlen, hogy olyan ikonikus épületek kerüljenek ide, amelyek megteremtik a szükséges légkört a változásokhoz. Ebben pedig nem pusztán az épület minősége, hanem a benne zajló tudományos munka is segítséget nyújt, hiszen szimbolikus módon kinyitja a tudományosságát az átlagember irányába is.

A Kutatóház építészeti értelemben az egyszerű struktúrákat és a lineáris formavilágot kívánja érvényesíteni. A három blokkból álló épületegyüttes tervezői (Golda János, Madzin Attila, Noll Tamás – M-Teampannon Kft.) egy nyolc- valamint egy hatemeletes tömbben gondolkodtak, amelyet egy tágas aula köt össze. Már maga a közeg is sokatmondó, hiszen volt ipartelepi részen helyezkedik el, amely önmagában is meghatározza a hely auráját. A telek eredendően lakóháznak adott volna otthont, azonban az Akadémia költözése miatt szükség volt e szerep átértelmezésére, így született meg a Kutatóház terve, amelynél jól látható módon nem a kirívó esztétikumot és tömegképzést tartották hangsúlyosnak az alkotók, hanem sokkal inkább egy modern formavilágú, burkolati megoldásaiban is ezt előtérbe

Csavarga Rózsa és Major György belsőépítészek törekedtek arra, hogy a központ minden terében visszaköszödjön a fogadótér nagyvonalúsága, amelyben a belmagasságot és a hatalmas üvegfelületeket erősen hangsúlyozza a nagyméretű, tiszta vonalvezetésű lámpa.

< Véletlenszerű elhelyezés hatását keltő gyaloghidak biztosítják az épületszárnyak összeköttetését.





> Felülvilágítók látják el napfényrel az aula monumentális terét.

< Az udvar felől elhelyezett árnyékolók horizontális textúrája követi a padló burkolatának mintáját.

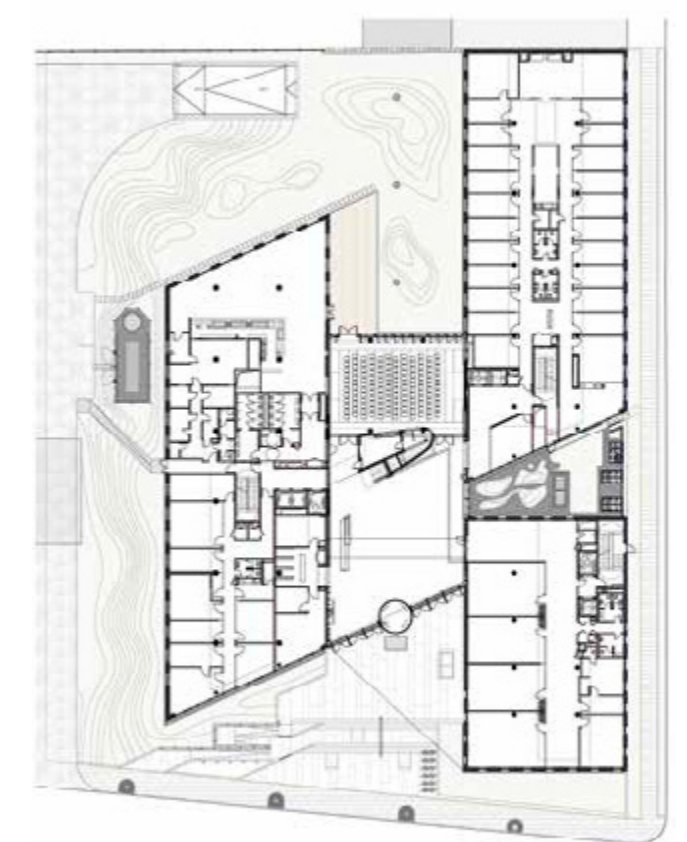
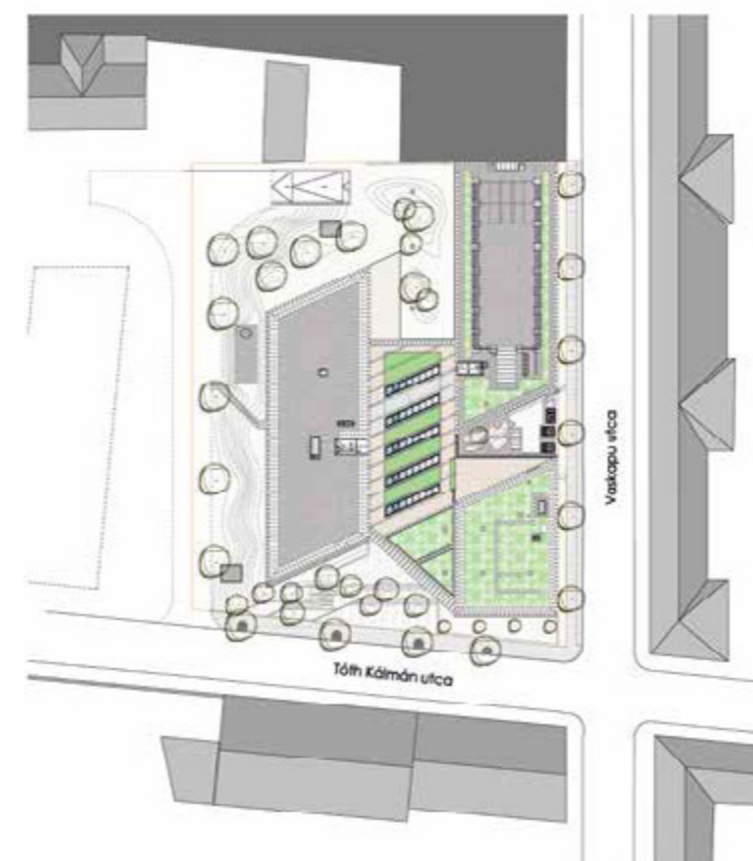
helyező épületet alkottak meg. Szép játékként jelenik meg az épület bejáratánál a V-alakú elötetős megoldás, amely vizuálisan is a bejárat felé vezeti az oda tartókat. A bejárat előtt kialakított rész átmenetet képez a közvetlen utcáról és az épület között, ezáltal kerültek el az utcáról „beesők” funkcionálisan kevésbé működő jelenségét. A figyelmes szemlélő a lépcsőn a reáltudományok allegóriáját is megfigyelheti, hiszen Fibonacci-számok alkotják annak mintázatát – emlékeztetve a logika jelenlétére, amely már az antik filozófiában is belépője volt minden tudománynak. Ez a visszafogottság

tapasztható meg az enteriőrben is, amely a csiszolt fémlemezek, a natúrfa és a látszóbeton hármására épül. Az aula felületének mintázatában, valamint az íves lámpatestek elhelyezésével a kortárs képzőművészetet is beemelték a központ terébe. Az épület szemléletében van valami végtelenül szimpatikus: egy térben jelenik meg a hajdani ipartelep kétkezi kultúrája és a hazai tudományosság legmagasabb szintje – így figyelmeztet arra, hogy a társadalmi rétegek közötti párbeszéd elengedhetetlen egy nyugati szemléletű nagyváros fejlődésében.



A menza tere közvetlenül kapcsolódik a kerthez is.

Alaprajzi elrendezésben a tájolórsra helyezték a hangsúlyt.



>> A transzparens, illetve zárt megjelenésű terek karakterjegyeit az épület éjszakai világítása tovább erősíti

> Az üveghomlokzatokat a Rolla Invest Zrt., a teljes belső nyílászáró kivitelezést a Novoferm Hungária Kft. végezte.

A bejárat keskeny lizénákkal képzett függönyfala légies hatást kelt.



*Építész: M-TEAMPANNON KFT.
Vezető tervező: NOLL TAMÁS, MADZIN ATTILA, GOLDA JÁNOS
Projekt építész: LÉGÁR ÁGNES, KÁROLY FERENC
Építész munkatárs: SZÜCS ZSÓFIA, SZABÓ ANDREA, BAGDY ESZTER, KERN ÁDÁM, KRISTON SZABOLCS, ESZIK MIHÁLY, VÖRÖS BALÁZS
Belsőépítész: SANDROZA KFT., CSAVARGA RÓZSA, MAJOR GYÖRGY
Munkatársak: SZÖGI TAMÁS, HEGEDŰS VIOLA
Iparművészeti lámpa, üvegburkolatok: SZENTGYÖRGYI SZANDRA
Képzőművészet: LOVAS ILONA
Szigetelési terv: KAKASY ÉS TÁRSA MÉRNÖKI KFT.
Klímahomlokzat: STOKPLAN KFT.
Tartószerkezet: M-TEAMPANNON KFT., SUHAJDA PÉTER
Épületgépezet: CSE-KO KFT.
Épületvillamosság: HUNGAROPROJECT MÉRNÖKIRODA
Tűzvédelem: OPTOMM MÉRNÖKI IRODA KFT.
Környezetrendezés: GARTEN STUDIO KFT.*

*Tervezés éve: 2013
Átadás: 2016*

