



# TEREKBE ZÁRT TÖRTÉNELEM

## A Hild-villa megújulása

NAGY DOLOG EGY ÉPÍTÉS SZÁMÁRA, HA EGY HILD JÓZSEF ÁLTAL TERVEZETT ÉPÜLETET MENTHET MEG AZ UTÓKORNAK, ÉS BÁR ILYENKOR TERMÉSZETES, HOGY AZ ÉPÜLET ÁTALAKUL AZ ÚJ TULAJDONOS SZÜKSÉGLETEI SZERINT, EBBEN AZ ESETBEN SZERENCSESEN TALÁLKOZOTT EGYMÁSSAL A BERUHÁZÓ, MMA IGÉNYEI KOKAS LÁSZLÓ TERVEZŐ SZÁNDÉKA ÉS A KIVITELEZŐ, LAKI ÉPÜLETSZOBRA SZ. HOZZÁÁLLÁSA. A FELÚJÍTÁS VÉGEREDMÉNYE EGY A MAGYAR KLASSZICIZMUSHOZ MÉLTÓ, TECHNIKAI MEGOLDÁSÁIT TEKINTVE MÉGIS KORTÁRS ÉPÜLET LETT.

Szöveg: MÓRÉ LEVENTE  
Fotó: BUJNOVSZKY TAMÁS

A ház múltját vizsgáló kutatások nyomán a munka legelején kiderült, hogy a meglévő épületnek már nem volt sok köze az eredeti Hild-villához, mivel számos átalakuláson ment keresztül másfél évszázad során. A villát, bár Hild a saját részére építette, fia kártyaadósságai miatt hamar el kellett adnia. Ekkor még csupán az épület első traktusa állt az axiális, három helyiséges térsorral – ez tekinthető az eredeti tömbnek. Az új tulajdonos a kor egyik sztárépítészével, Pucher Józseffel bővítette ki a házat – több ütemben. Először egy-egy helyiséget építettek a villa keresztgelyének két oldalára, illetve befalazták a portikusz melletti oszlopos előteret a belső tér növelése érdekében. Később a ház hátsó részét bővítették ki további terekkel. Ebben az állapotában igen sokáig maradt meg az épület, majd az '50-es években további részeket illesztettek hozzá és felosztották lakásokra, ennek a műveletnek az eredeti ablaknyílások is áldozatul estek – ezeket önkényesen áthelyezték az új rendnek megfelelően.

A telken álló másik épület, a romantikus stílusú „Svájci-lak” nem Hild épülete. Nagyjából egykorú a villával, amelynek új tulajdonosa vásárolta meg a hozzá tartozó területtel együtt. Így alakult ki a mintegy 12 000 négyzetméteres telek, amely csodával határos módon szétdarabolás nélkül, egyben maradt meg. Bár azt ugyan nem tudjuk, ki tervezhette a házat, azt viszont igen, hogy ezt is Pucher József tervei szerint bővítették ki egy újabb szárnyal, aminek hatására az épület elvesztette korábbi szimmetriáját, ráadásul a korábban kívülről megközelíthető pincelejáró fölé emelt résszel annak elérését is megnehezítette. Később ezt is bővítették egy újabb traktussal a Budakeszi út felé.

Ez az állapot fogadta tehát a tervezőket, akik a műemléki hatóság egyetértésével úgy döntöttek, hogy a Hild-féle állapot visszaállítása nem lehet cél, hiszen az épület kis mérete miatt nem volna alkalmas a tervezett funkciók ellátására, ráadásul a korábbi átalakítások már koruk miatt is védendők. A megoldás az '50-es évek átalakításainak

eltávolítása mellett a történelmi épületrészek kibővítése lett, így tulajdonképpen egy új ház született, amelyet ugyanakkor a klasszicizmus „játékszabályai” szerint hoztak létre.

A tervezők nem akarták kiélezni a kortárs és klasszikus építészeti megoldások ellentétét, ezért amellet, hogy helyreállították a nyílászárók helyét és megbontották a homlokzaton méltatlanul beépített oszlopsort, a villaépület hosszgelyét növelték meg egy télikertre emlékeztető, hatalmas ablakkal ellátott teremmel, ami az épület klasszicista szimmetriáját nem csorbítja, inkább erősíti. Bár a hátsó épületrész igazodik a Hild-féle épület tengelyeihez, mégsem szolgál másolásként: az építés szándéka szerint az értő szem azonnal észreveszi a különbségeket.

A kis „Svájci-lak” szimmetriájának visszaállítását hozzáépítéssel és nem bontással állították helyre. A toldásnál festett deszkaburkolattal tetek különbséget, amely azt a célt is szolgálja, hogy a ház ne konkuráljon a villával, leginkább egy gaz-

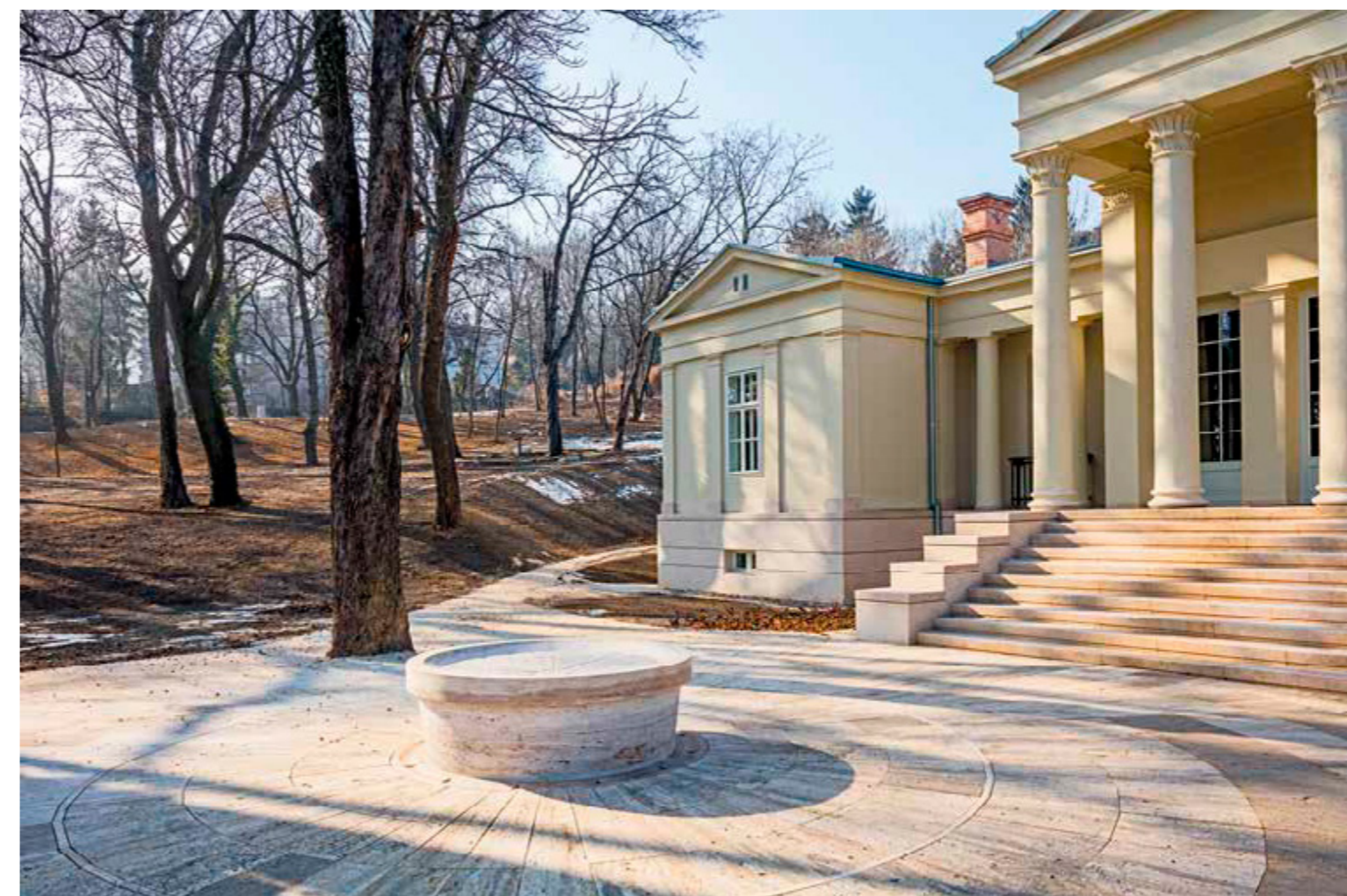
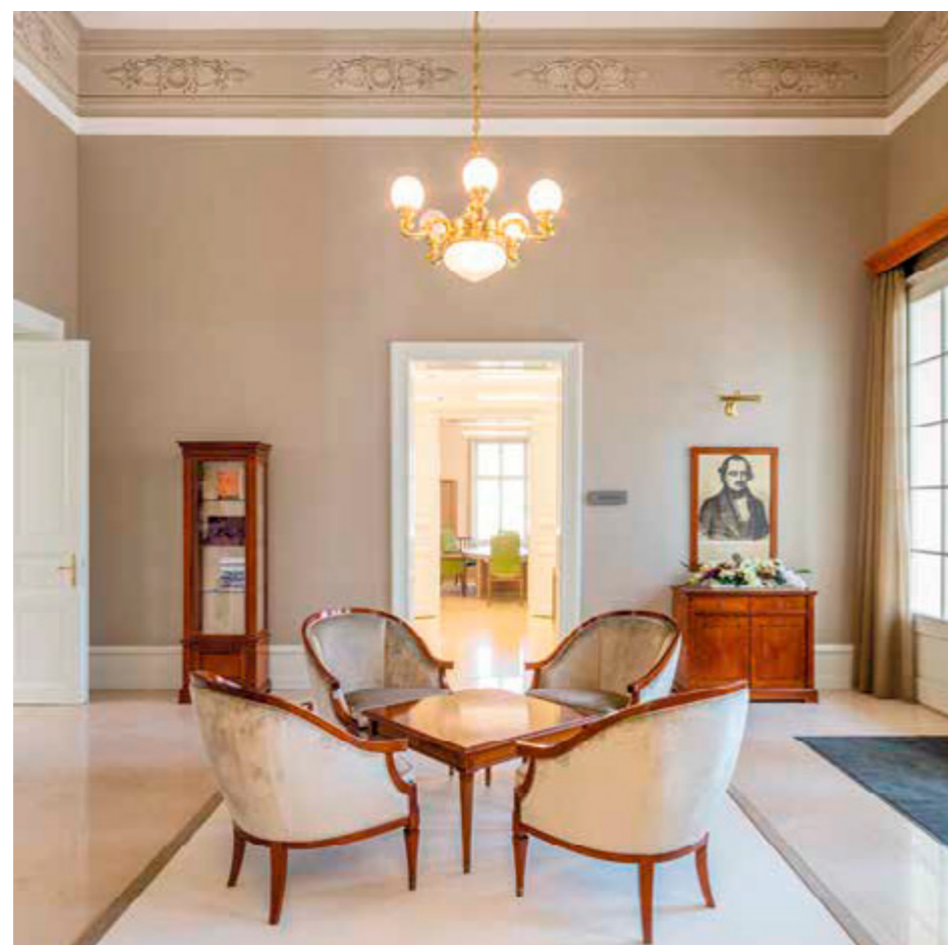


dasági épület benyomását keltse. Ebben az épületben a kutatóhelyiségek mellett egy tárgyaló és egy kisebb lakrész is helyet kapott, az ide látogató külföldi kutatók ellátására.

Mindkét épületben ügyeltek arra, hogy ne aprózódjanak fel a harmonikus belső terek, a kutatóhelyek kialakítását cellák helyett csak bútorokkal oldották meg, ezáltal csendes és szeparált munkaterek jöhettek létre úgy, hogy a hagyományos térszerkezet érintetlen maradjon. 21. századi munkahelyeket alakítottak ki, nem kívántak múzeumot létrehozni – a villa eredeti terei mellett csak a bejárati helyiség utal az egykori pompára. Ezt erősítő kortárs bútorok kerültek minden egyéb helyiségbe mai anyagokból, amelyek nem keltenek antik látszatot.

Harmonikusan egészítik ki a római templomokat idéző timpanonos portikuszt a későbbi bővítés során hozzáépített, a homlokzatból rízalítként kilépő helyiségek.

➤ A bejárati tér az egyetlen, amely a villa autentikus bútorzatát idézi fel.



Az villa és a kis ház esetén is törekedtek arra, hogy a lehető legmodernebb módon oldják meg az épületek és a kert vízellátását, szigetelését, fűtését és szellőztetését. A homlokzatokra fűjt szigetelés, az épületek alá pedig drénlemez került – ehhez körbe kellett ásni a tömböket, ekkor derült ki, hogy a villának szinte nincs alapja, amit részlegesen pótolni kellett. Az épület hűtését és fűtését a padlóban és a mennyezeten elhelyezett panelek biztosítják, amelyek látványukkal megtörik a mennyezetek egyhangúságát is. Az épületegyüttesben minden rendszer automatizált és távvezérelhető.

Szerencsés az az utókor, ami ilyen szép emlékekre építheti jövőjét, mint Hild villaépülete. Mint minden házban, a Hild-villán is nyomot hagytak a történelem korszakai, amelyekhez most Kokas László fűzte hozzá a mai kor elemeit. Így az átalakított épületegyüttes számos olyan 21. századi megoldást vonultat fel, amelyek e 19. századi épületet még számos évtizedre megmentették a pusztulástól.



Mintegy mementóként, az alagsorban meghagytak egy csupán állagmegóvott falfelületet, amely láttatni engedi az épület eredeti falazatát.

(A fenti képen) A villa bejárata előtt egy kisebb teret alakítottak ki, amely követi a korabeli fotókon látható díszudvar látványát.

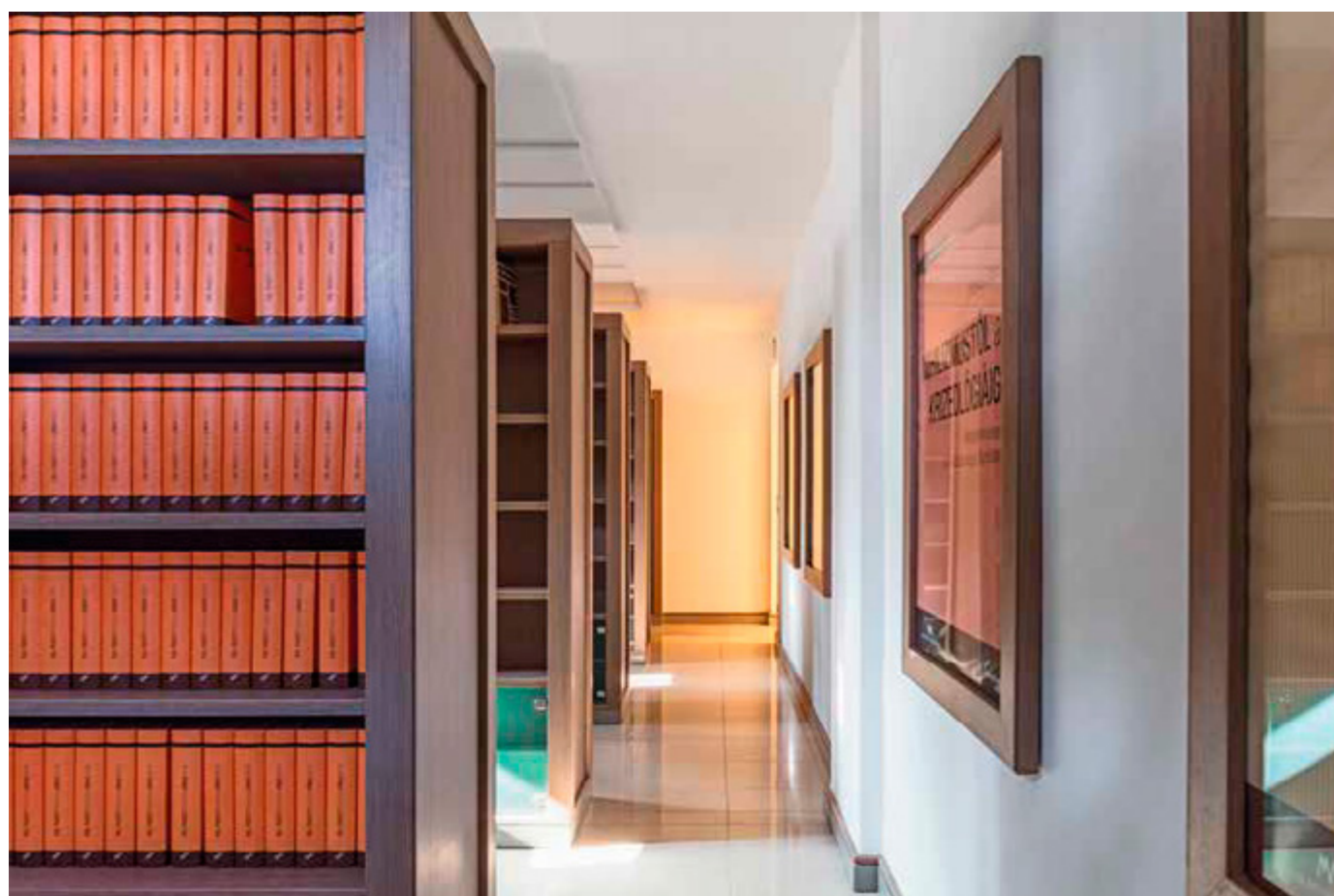


*Tervezés éve: 2015.  
Építkezés: 2016 jan-dec.*

*Építész, belsőépítész és generáltervező:  
KOKAS LÁSZLÓ VEZETŐ TERVEZŐ  
(KOKAS MŰTEREM KFT.)*

< A villa új épületszárnya  
kutatótérként szolgál.

Szakkönyvtárat alakítottak ki az  
alagsor egyik termében.



< Ebből a nézőpontból jól látszik,  
hogyan illeszkedik az eredeti  
részekhez az épület hátsó  
bővítése.

Optikailag befolyásolja a villa  
méreteit, hogy a hatalmas  
kertben minden irányból szabad  
rálátásunk van az épületre.



# A MEGÚJULT HILD-VILLA ÉS SVÁJCI-LAK -

a Magyar Művészeti Akadémia  
Művészetelméleti és Módszertani Kutatóintézetének új otthona

Budapest XII. kerületében, a Budakeszi úton áll a klasszicista Hild villa impozáns, ám leromlott állapotú épülete, valamint az út melletti kisebb, Svájci-lak, egy közel 13000 m<sup>2</sup> alapterületű, fákkal tarkított, gondozatlan kertben. A benőtt növényzet mindeddig eltakarta a kert rejtett kincseit: többek között a nyári pihenő romos maradványait és az ásott kutat.

A Hild-villa kétszintes, magas tetős épületét Hild József maga számára tervezte és építette 1844-ben, amely szabadon álló beépítéssel, hagyományos építési móddal épült. 1885-ben Kleiner Ármin megvásárolta a villát és Pucher József tervei alapján, több ütemben bővítette. A II. világháború után lakásokra osztották, majd sokáig üresen állt a ház, ezalatt többször

gazdát cserélt, majd 1997-ben jelentős felújítást végeztek rajta, ekkor alakult ki a felújítás kiindulását adó állapot.

A kisebb, Budakeszi út melletti, Svájci-lak, ami 1873-ban épült, eredetileg a szomszédos telken állt, ám Kleiner Ármin gyáriparos megvásárolta a szomszédos ingatlant, így került egy telekre a két épület. A kertész-



lakként használt egytraktusos, szimmetrikus házat – amelyhez igényes asztalosipari munkával kialakított veranda tartozik –, szintén Pucher tervei szerint építették. Később több ütemben bővítették: először csak egy szobával, később egy teljesen új traktust is hozzáépítettek. Az 1990-es években végzett átalakítás tovább tagolta az épületet – a jelenlegi felújításnak ez az állapot szolgált alapként.

A felújítás tervezőinek célja a klasszicista villához méltó térformák és tömegalakítások visszaadása volt, amelyek ugyanakkor nem szigorúan az eredeti, Hild-korabeli építési állapot visszaállítását jelentették egyik épület esetén sem. Ennek egyik oka, hogy 170 év alatt annyiszor nyúltak hozzá az épületekhez, hogy mára kideríthetetlen, hol húzódik meg Hild keze nyoma, másrészt is oly' mértékű visszabontást jelentette volna mindkét épületnél, ami egyrészt nem lett volna gazdaságos az építetőknek, másrészt a Műemléki Hatóság számára sem lett volna elfogadható, hiszen a Hild utáni, XIX. századi átépítések, bővítések is jelentős műemléki értéket képviselnek, azaz védendőek.

A Hild-villa és a Svájci-lak épületeinek, valamint környezetük rendezésének generálkivittelezési munkáit cégünk, a LAKI Épületszobrász Zrt. végezte, és a kiírt közbeszerzési pályázat nyertes ajánlattevőjeként

2016. január elején átvette a munkaterületet. Bontásokkal kezdődtek a munkálatok: a Hild-villa esetében az 1940-es években utólag hozzáépített, szimmetriát megbontó hátsó toldalékot lebontottuk, valamint a két négyzetes „hónalj” épületrészről elbontottuk a lapos hajlásszögű magas-tetőt. Az épület hossz tengelyének vonalán, a meglévő traktus szélességében meghosszabbítottuk az épület középső traktusát (a főhajót), amely új vasbeton pillérekkel és falazott szerkezettel alátámasztott vasbeton födémekkel épült a pincében és földszinten egyaránt. Korcolt Rhein-Zink fémlemezfedés készült az új fedélszékre, amelynek hajlásszöge és anyaghasználat megegyezik a villa megmaradt, felújított ácsszerkezetű tetőszerkezetével. Mivel az oldalsó bejárat és a mögötte lévő kolonijellegű fa lépcső is jóval később készült, így a tervek szerint itt megszüntettük az ajtót és a fa lépcsőt is kibontottuk mögüle, így ezen a homlokzaton is a „Hild-közele” állapot rekonstrukciója valósulhatott meg. Az újonnan tervezett lépcső az egyik hónalj épületrészbe került, a másik részbe pedig egy akadálymentes illemhely létesült, így az új épületszárny teljes földszintje lehetőséget biztosít az akadálymentes közlekedésre.

A kivittelezés során nem várt események is nehezítették a munkánkat: kiderült, hogy a meglévő épület nagy részének szinte nincs

alapja, az épület majdhogynem csak a tömör agyagon áll. Emiatt szakaszos aláalapozást kellett készítenünk, csak ezt követően kerülhetett sor a tervezett további építési fázisok kivitelezésére. A klasszicista homlokzatképzés kiegészítésével az épület vakolt díszítőművei, pillérei és pilaszterei mára egységes homlokzati megjelenést biztosítanak. Az épület köré, a terep lejtéséhez igazodva változó magasságú szerelt kőlabazat készült, és a lábazatot lezáró profilos zárókő a timpanonos, római-korinthiszi oszlopos előtérbe vezető, újraépített kőlépcső érkezési síkját viszi végig a teljes homlokzaton.

A Svájci-lak esetében is a 19. századi szimmetrikus állapot visszaállítása volt a tervező szándéka, amely a meglévő aszimmetrikus oldalszárnyhoz történő hozzáépítéssel valósult meg. Mivel az eredeti épületrész rendelkezett pincével, ezért a bővítés alá is építettünk, és a jobb használhatóság érdekében összenyitottuk a két helyiséget. Mivel a meglévő épület alappincézéssel érintett épületrészének falait a műemléki hatóság nem engedte visszabontani, így nagy odafigyelést és fokozott óvatosságot igényelt az új vasbeton szerkezetek kivitelezése. Az elkészült hozzáépítés jól illeszkedik a meglévő traktusok tömegéhez (szélesség, magasság, tetőgerinc, stb.), de homlokzatképzés tekintetében elkülönül a majd'

százötven éves épület homlokzataitól. A bővítés kő lábazatot, függőleges falfelületei pedig „rajzos” deszkaburkolatot és kétszárnyú deszka kapuzatot kaptak, amelyeknek színe meg egyezik a meglévő fa tornác- és oromdeszkázat színével, de szerkesztése, csomópontjai a kortárs építészet megoldásaihoz kötik.

Elbontottuk a nyolcvanas években felkerült bitumenes-zsindely fedést, a fa fedélszéket és a fa födémeket, helyette vasbeton födémeket, az eredetihez hasonló ferde bakdúcos fedélszéket és körszelet metszésű, hornyolt, mázatlan cserépfedést készítettünk. Rhein-Zink lemezből készültek a tetőfelülethez és a csapadékvíz-elvezetéshez kapcsolódó bádogos munkák. A homlokzatok felújítása a meglévő vakolatplasztikák, felületképzések és színezések megőrzésével történt, a korábban meg-

semmisült részeket újragyártottuk, pótoltuk.

A nyílászárók felújítását mindkét épületen az eredeti állapotnak megfelelő profilozással, osztásrenddel és a fennmaradt korhű vasalatok pótlásával, rekonstrukciójával készítettük, farestaurátor felügyelete mellett. Bár az épületek megjelenése a klasszicizmust idézi, a legkorszerűbb gépészeti megoldásokat alkalmaztuk. Mindkét épületbe LED világítás készült, ezen felül földbe süllyesztett, csapadékvizet gyűjtő tároló tartályokat létesítettünk, valamint a kitisztított, ázott kútból táplált automata öntözőrendszert építettünk ki a felújított kertben. A kertrekonstrukció részeként az autentikus növényzet megtartásával, kertészeti kezelésekkel a kert is fellétezhető, amelynek hangulatát tovább emelik az újonnan készült kerti utak és burkolt felü-

letek. A Budakeszi úton igényes, haidekker rácsos, kőlábazatos, kőoszlopos kapukkal ellátott kerítést készítettünk, illetve a korábban meglévő, ám kipusztult gesztenyesort is újra telepítettük a telek előtt.

Miután az épületben Kutatóintézet létesült, így e funkciónak megfelelő, kortárs anyagokból egyedileg tervezett bútorokkal rendeztük be a munkaszobákat, a könyvtárat, a tárgyalókat, a teakonyhát, a vezetői és titkársági helyiségeket, valamint a vendég-kutatók számára a Svájci-lakban kialakított kicsi apartmant. Ez alól egyetlen helyiség, a villa központi fogadó tere képez kivételt. Itt restauráltuk a megtalált oldalfali griselle díszítőfestést és a kandallót, illetve textil tapétával borítottuk az oldalfalakat. Markáns fa lábazatot készítettünk, valamint a klasszicizmus formavilá-

gából és arányrendszeréből építkező, építész-belsőépítész tervező által kiválasztott intarzia berakásos cseresznyefa bútorokkal rendeztük be a helyiséget, csillárral, szőnyeggel, függönyökkel és egy Hild-portréval kiegészítve. Ezzel elevenítettük meg az épület klasszicista múltját.

A Villa pincészetjén, az épület tengelyében, a Hild-kori falazat egy darabját letisztítva, kőrestaurátor által konzerválva tettük láthatóvá, mintegy „Tanú-falként”. Itt helyeztünk el egy, a belsőépítész által megálmodott, a felújítást és az ebben résztvevőket megőrkítő emléktáblát, amely egyben tisztelgés is a hazai klasszicista építészet nagymestere előtt. A táblát a 2016 novemberében átadott épület december 20-i megnyitó ünnepségén avatták fel.



LAKI Épületszobrász Zrt.  
Építőipari generálkivitelezés, fővállalkozás  
1151 Budapest, Magyoród útja 12-14.  
telefon: 36-1-814-2128 | telefax: 36-1-814-2122  
e-mail: info@lakinet.hu | web: www.laki.hu

# LAKI