

# LONDON MAI ARCA

A korunk építészete iránt érzékeny londoni lakosságának, valamint az álmaikat megvalósító építészeknek nem kis feladat a gyakran 150 éves sorházakat egyedivé tenni úgy, hogy megjelenésükben és az általuk nyújtott térélményben a 21. századhoz kapcsolódjanak, miközben az átalakítás nem sértheti fel a régi városszövetet. A Don't Move, Improve! pályázat olyan felújításokat fogott egybe, amelyek kiemelkedően oldották fel, vagy épp élezték ki a klasszikus és kortárs építészet ellentétét.

Lássunk néhány jól sikerült példát.

*Szöveg:* MÓRÉ LEVENTE

*Fotó:* SALT PRODUCTIONS, ADAM CURRIE, ANDY MATTHEWS, RADU PALICICA, ROSANGELA PHOTOGRAPHY, BEN BLOSSOM

## A beton tisztasága

*Double Concrete House*



**E**gy századfordulós londoni arts and crafts ikerház egyik lakásának bővítése az Inter Urban Studios kiemelkedő felújítási projektje. A renoválásra szoruló ingatlant egy fiatal pár vásárolta meg azzal az elhatározással, hogy modern otthonot teremtenek maguknak a műemléki környezetben. Rajongtak a ház eredeti részleteiért, de legalább annyira a beton nyújtotta lehetőségeikért is. Az építésznek üveg és beton segítségével kellett olyan megoldást találniuk, ami körbe öleli a konyhát és a nappalit, újradefiniálja a tereket, megnyitja a sötét, cellaszerű földszintet – amellett, hogy tiszteltben tartja az épület karakterét.

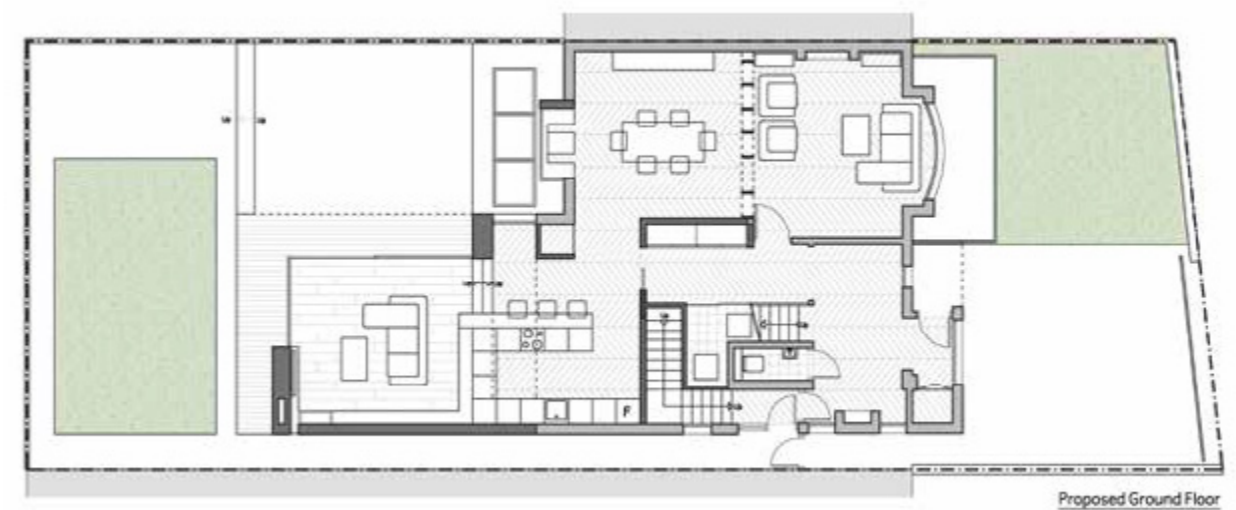
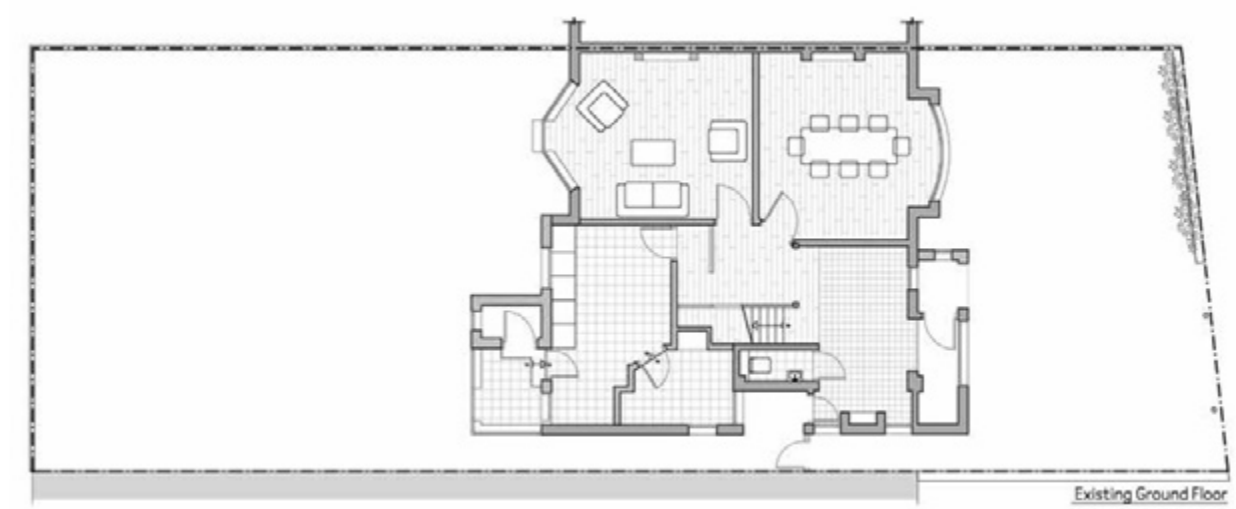
Komoly elvárás volt, hogy egy arts and crafts hagyományait magán viselő épületnek úgy adjanak teljesen mai designt, hogy beazonosítható maradjon az eredeti stílus. A beépítendő anyagok gondos válogatásával kortárs módon közelítettek Ruskin elveihez, de a beton és az üveg egybecsengése már a kortárs építészethez kapcsolja az épületet, ami füstöltölgy padlójával és festett falaival valóban egyedi látványt eredményez.



A hatalmas üveglakok szoros vizuális kapcsolatot teremtenek a kert és a nappali között.



Élesen tükröződik a két kor szembeállítása: a márvány anakronisztikus hidegsége a beton textúrájának és zsalunymainak ütköztetésében.





## Otthonos galéria?

*The Study House*



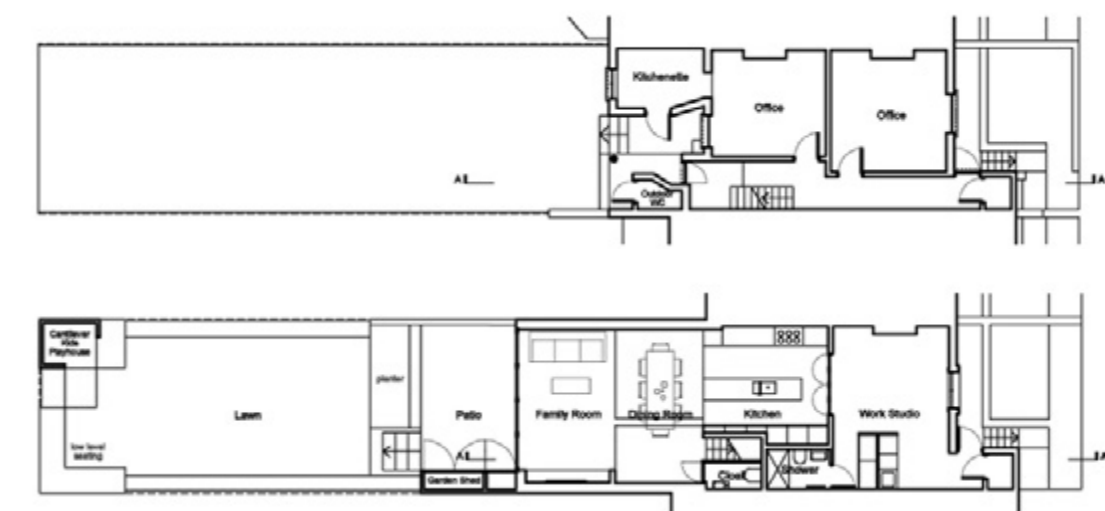
A belső tér – amelynek bútorai utalnak a '70-es évekre is – számos ponton kap közvetlen természetes megvilágítást.

Az étkezőből a kert felé kiugasztott olvasószékek szép arányai mellett az elvonulásra is lehetőséget ad.

**H**enri Bredenkamp, a Studio 30 Architects építész egy olyan 19. századi viktoriánus ingatlant alakított át fényárban úszó otthonná a saját családja számára, amely valaha a Goldsmiths egyetem oktatási épületeként szolgált – ezért is keresztelte el „The Study House”-nak. Az erősen leromlott állapotú belső tér felújítása mellett a sötét és nedves pince jobb kihasználtságára törekedett: a pince mélyítésével megnövelte annak belmagasságát és kibővítette a hátsó traktust.

„A felújítás mind a négy szintre való kiterjesztése lehetőséget adott arra, hogy egy két szintet átívelő térrel drámaivá tegyük az enteriort és

A korábban kihasználatlan hosszanti kertet a különböző funkciók szétválasztásával lágyította optikailag az építész.





« Az üveg harmonikaajtó nagy segítséget nyújt a térkihasználásban.

A terasz által megosztott keskeny kert végére játszótér építettek.



galéria-hangulatot teremtünk” – mondta Bredenkamp. Nagy üvegfelületekkel oldotta fel a fehér kubus dobozszerű hatását: üveg tolóajtókkal nyitotta ki a nappalit a kertre, ahol az étkezőasztal fölé felülvilágítót helyezett, ezzel is tovább növelte az épületbe jutó természetes fényt. A konyha megőrizte eredeti formáját, ugyanakkor öntött beton pultot kapott és kiegészült egy konyhaszigettel. Keskeny lépcső vezet egy második nappaliba és a felső szintek előterébe, innen juthatunk fel az emeleti hálószobákhoz, amelyekben a kandallókat is felújították.

Az étkező természetes bevilágítása elmosza az épület és a kert határait.

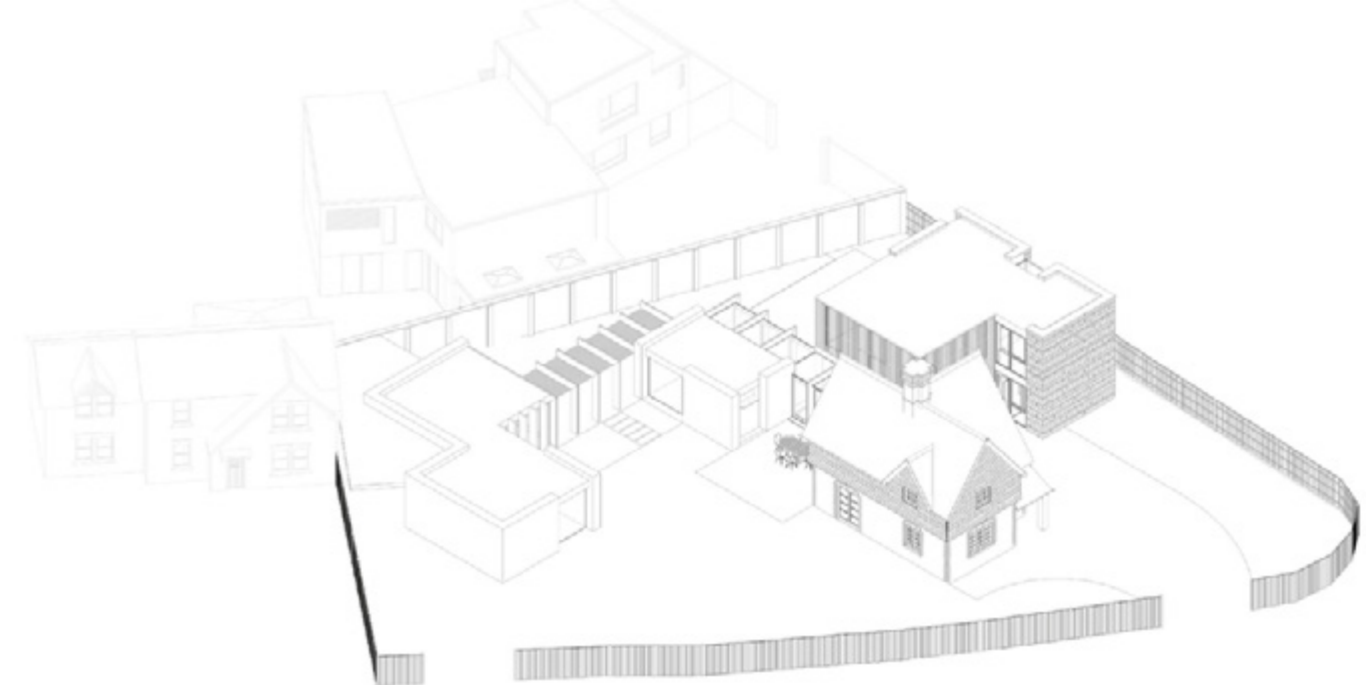


# Régi és új egysége

Warren Cottage



< A műemléképület téglaburkolata a növényzettel mára szoros egységet alkot.



**L**ondon egyik történelmi házát újította fel az észak-írországi McGarry-Moon Architects a város nyugati részén, amelyet egy üvegfolysóval kapcsolt össze a kortárs beton bővítésekkel. A Warren-villa egy viktoriánus ház, amely a Coombe Wood természetvédelmi területen áll Kingston upon Thames-ben. Műemléki védettségű az épület, ami egykor a Richmond Park, London legnagyobb parkjának bejárati tömbje, kaputornya volt. Az építésziroda a villa felújítását és kibővítését kapta feladatául, amelynek célja egy tágas otthon megteremtése volt.

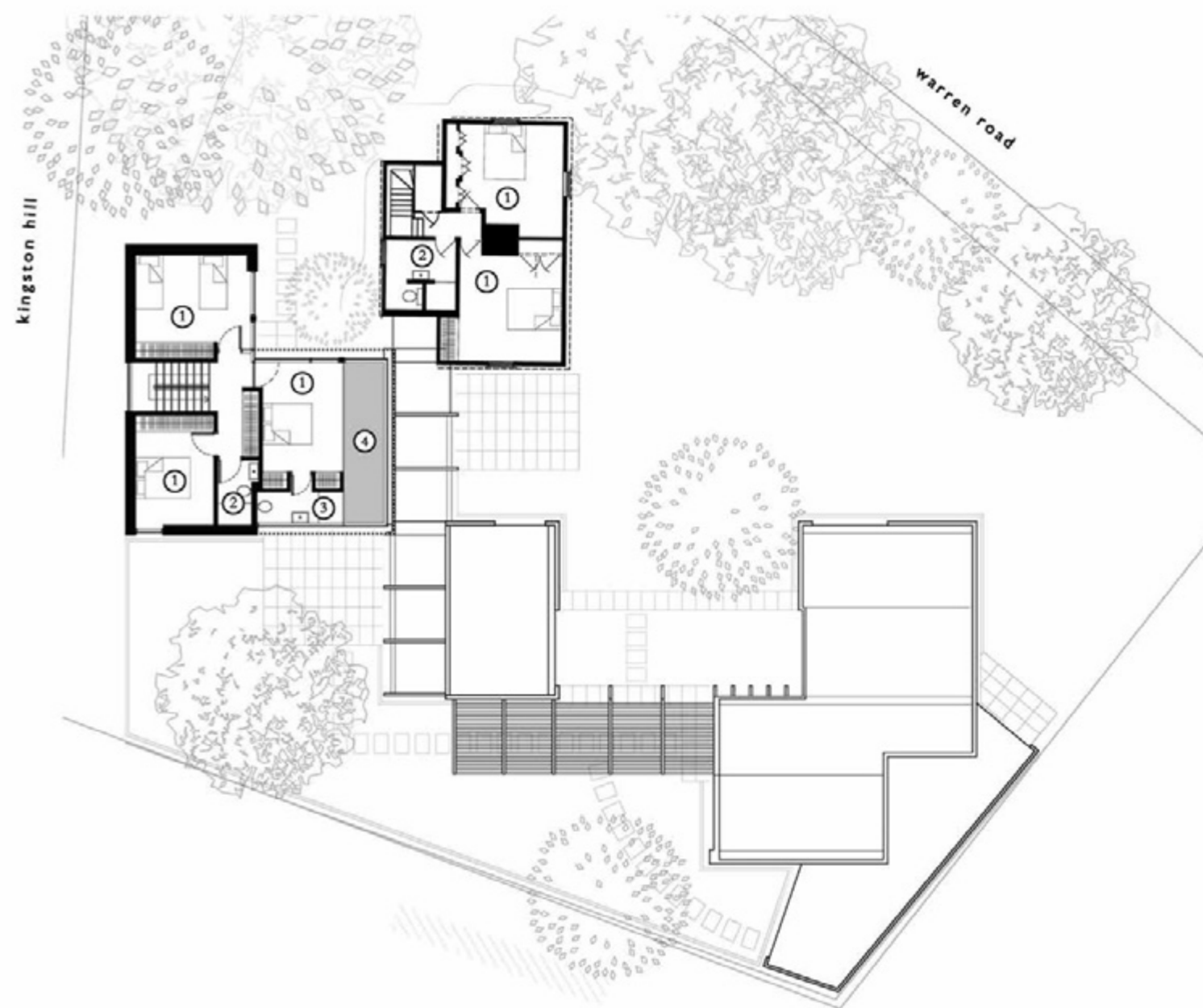
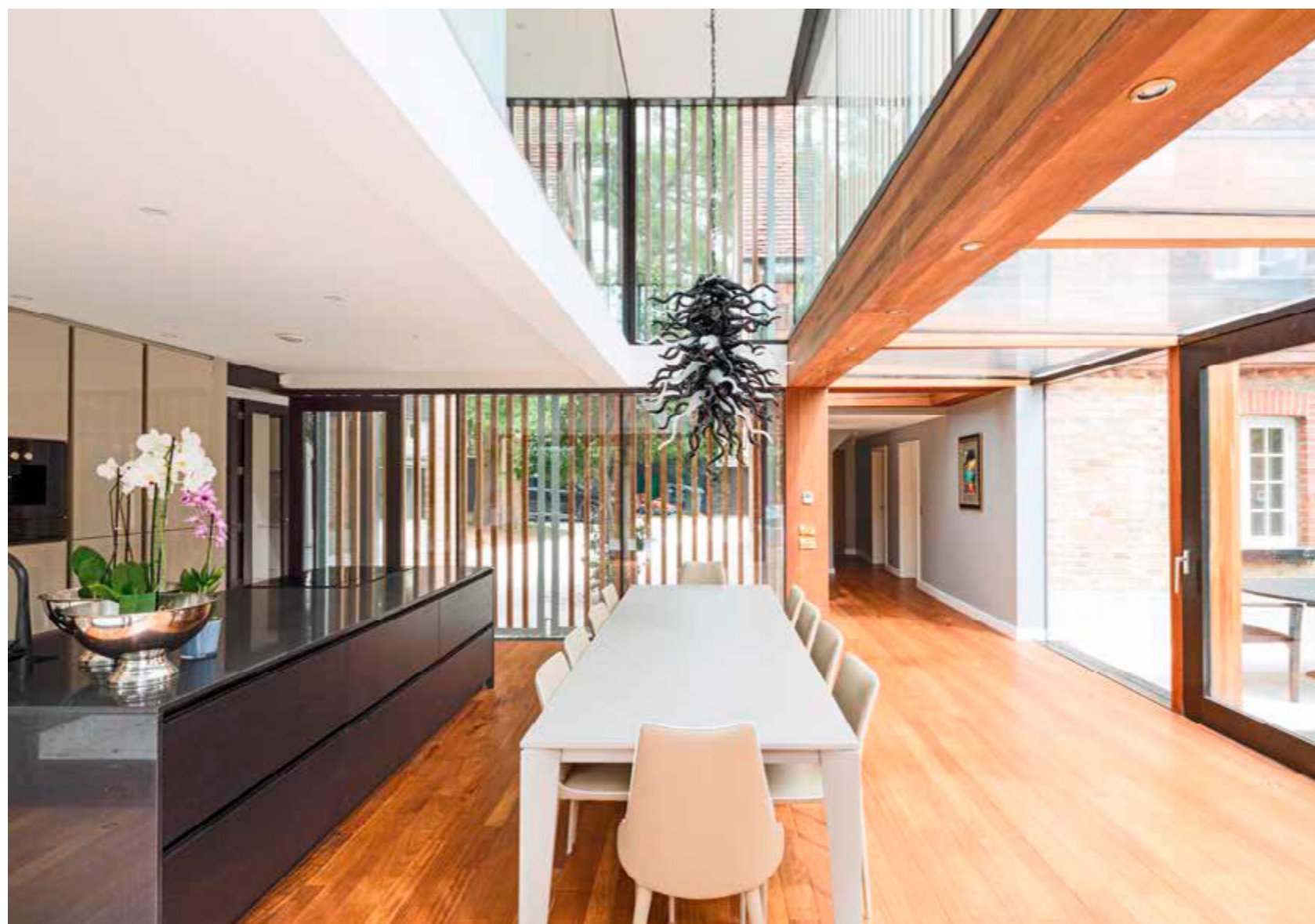
A karbantartás hiánya és a romos állapot miatt, az építészek első feladata az állagmegóvás mellett a szigetelés és a hőszigetelt ablakok beépítése volt. Igyekeztek elkerülni, hogy a bővítésnél leutánozzák a villa korábbi megjelenését, ezért számos kortárs vizuális megoldás alkalmazásával tettek különbséget a régi és az új részek között, amelyeket az üvegfolysó lamellái és a sötét fa nyílászárók mégis egységben tudnak tartani.

> A kert felől látható igazán, hogy a bővítés merészen elűt az eredeti épületről, de a fa beemelése megteremti a szükséges vizuális kapcsolatot.



<< Bár a bejárat felől az árnyékolólécek és a faburkolat is tompítja a különbséget a két rész között, az eltérés így is szembetűnő.

< Az árnyékolólécek átvezetnek az egy pillérű fapergolákra.



# A ritmus a lényeg

Wolfram Close



**A** Selnecky-Parsons építészstúdió egy tipikus '60-as évekbeli sorházat alakított át Délkelet-Londonban. „Egyértettünk a megrendelővel abban, hogy ezt a szokványos háztípológiát át kellett alakítani valami különlegessé úgy, hogy az épület eredeti karaktere megmaradjon” – mondta Sam Selnecky építész.

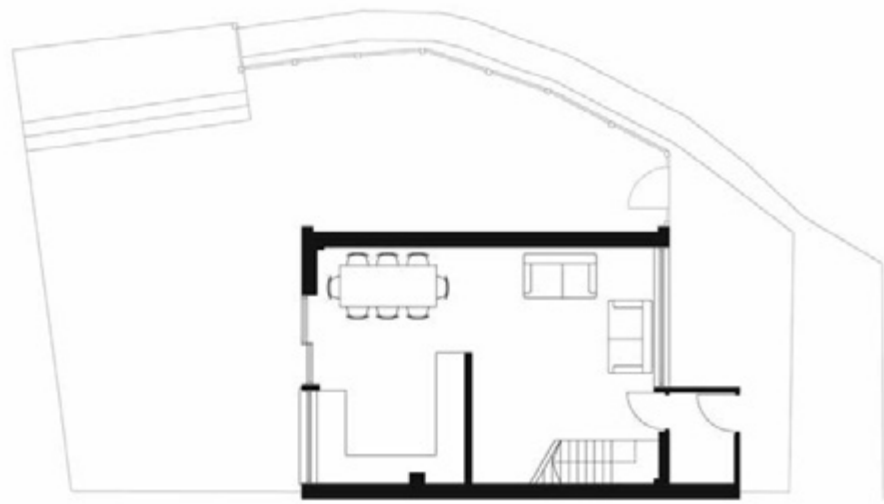
Lehetőséget adott a bővítésre az oldalsó kert felé, hogy az épület a házsor végén áll. Az építészek úgy döntöttek, két eltolt téglafalat emelnek, amelyek rímelenek az eredeti oromfalra, és egyre csökkenő méretükkel az útig vezetik ki a házat, miközben megmarad az épület stílusának koherenciája. Az oromfalak közötti szakaszok nyílászáróinak fekete kerete a tetőn is folytatódik, csak az üvegfelületek törik meg a látványt, amelyek követik a bővítés ritmusát. Egy téglapítménnyel kötötték össze a házat az alacsony kerítésfállal, ami hátul felér az első emeletig, így óvja a kertet. Megnyitható üvegfalon keresztül juthatunk ki az étkezőből a kertbe, amit úgy igyekeztek kialakítani, hogy onnan az egész ház látható legyen.

Az oldalhomlokzat egyszerű kialakítása elrejti a földszinti teret, amelyet mozgatható falakkal láttak el, elkülönítve a főzés, az étkezés és a pihenés tereit. „Igyekszünk határozottan megjelölni a különböző funkciókat” – szögezte le az építész. A bővítéssel szabadabbá tették a tetőteret, amely további lehetőséget nyújt az épület hasznosítására.

< A csökkenő méretű oromfalakat enyhén befördítették, hogy a ház jobban kövesse az utca ívét.

> Az étkező megnyitásával igyekeztek használhatóvá tenni az előkertet.





A '60-as évek téglaburkolata az étkezőben is visszaköszön.



< A közös terek nyitottsága érdekében a nappaliban a fehér szín dominál.

A bontott téglákból épített bővítés szépen illeszkedik a környezetébe.





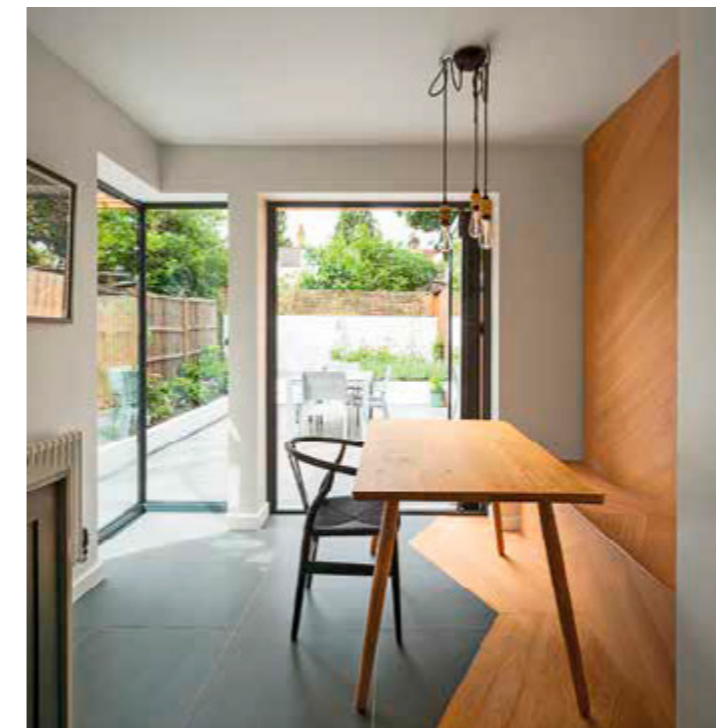
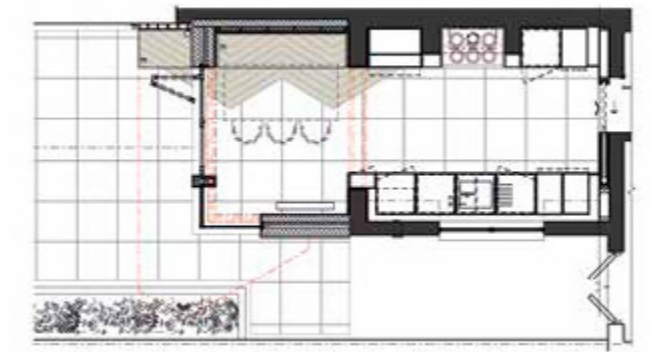
# Játék a fával

Wearside



**E** londoni sorház kis hátsó bővítését, amelyben a konyhát és az étkezőt nyitották meg a kert felé, és sarokablakkal engedték be a napfényt az épület hátsó részébe, a fa szabad felhasználhatóságára építette a Gruff Limited építésziroda. Az átalakítás érdekessége az a faparketta, amiben egy pad is elrejtőzik vizuálisan, és a falról lefutva a padlón találkozik a szürke padlóburkolattal. A fa színei szépen rímelnek a külső székekre és a bővítés köré épített pergolára, ami az étkező terét vezeti át a teraszra.

A belső térben a fényekkel is igyekeztek elkülöníteni egymástól a különböző tereket. Egy rejtett fénycsík fut végig a beépített padon, ami a mennyezetig nyújtóva választja el a konyhát és az étkezőt. A külső fa pergola pedig – az összhang megteremtése mellett – kellemes árnyékot ad a déli napsütés ellen.



< A légies pergola körbeöleli a felújított épületrészt, sraffozásának szöge pedig a kerti padra is átvezet.

A fa színének és erezetének játékaival sikerült a kisebb részleteket háttérbe szorítani, elrejtetni.



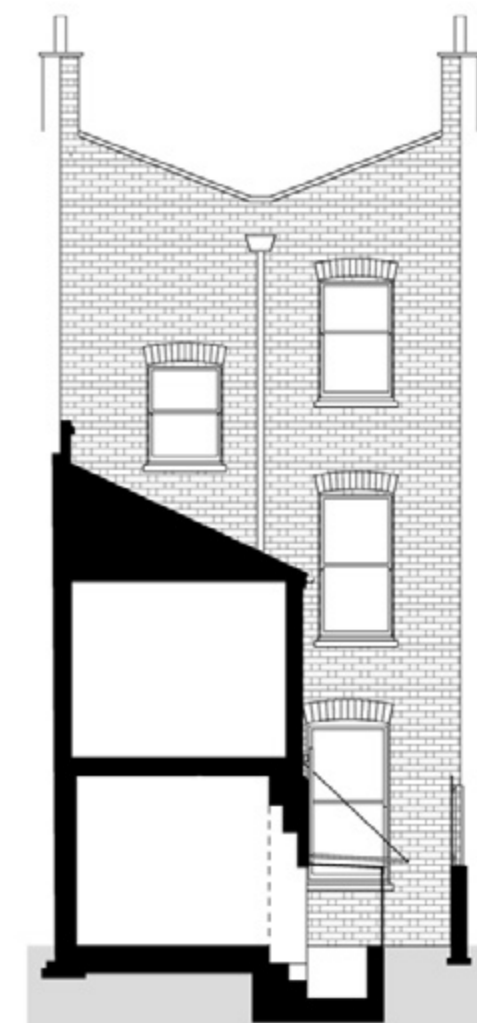


## Hagyományok útján

*Sunken Bath Project*



< Látszóbeton köti össze a ház külső és belső tereit.



Az Studio 304 egy kelet-londoni viktoriánus ház első emeleti lakását alakította át, és létrehozott egy új, merülőmedencével ellátott, üvegfalú fürdőt. Ezáltal lehetővé tették a japán rituális fürdőkultúra és a relaxációs gyakorlatok művelését ebben a tipikus angol környezetben. Elkülönítették a mellékhelyiséget és a zuhanyzót, a süllyesztett medencét pedig üvegfalak és üvegtető zárja körül, ahonnan jól látható a bambuszok, az ültetett növények és a kavicsok uralta magánkert látványa.

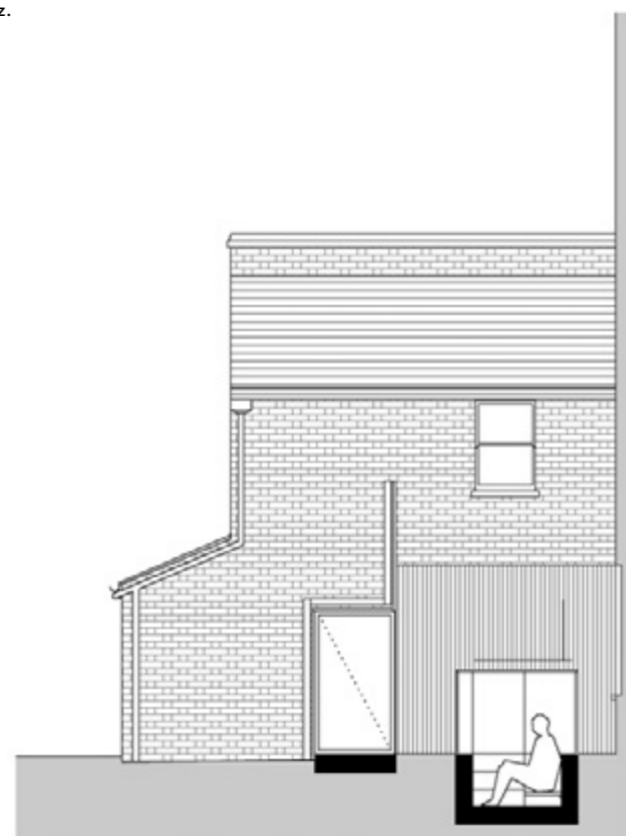
Az üvegtetőt vörösfenyő léccel fedték csakúgy, mint a keleti üvegfalat, így sikerült megőrizni a fürdő intimitását. Igyekeztek időtálló anyagokat alkalmazni a vízálló csomópontokkal és a fürdőszoba falfelületeit borító japán ihletésű látszóbetonnal, miközben a fa deszkapadló átvezet a WC-be és a zuhanyzóba – e felületek homogenitását kisebb arany részletekkel ellensúlyozták.

Az építészek a lakást is átalakították annak érdekében, hogy több fény juthasson a belső térbe és

jobb kapcsolat létesüljön a déli tájolású kerttel. Megnövelték a konyha és az étkező méretét, amelyeket üvegajtóval nyitottak meg a kert felé – ezek egységét a csiszolt betonpadló is erősíti. A konyhát a rézzel fedett munkalap és a fal teszi izgalmasná, amihez japán technikával készült, égetett vörösfenyő léceket választottak, hogy elrejtse a konyhai készülékeket.



< A konyha réz burkolata remekül illeszkedik a fa- és téglá elemekhez.



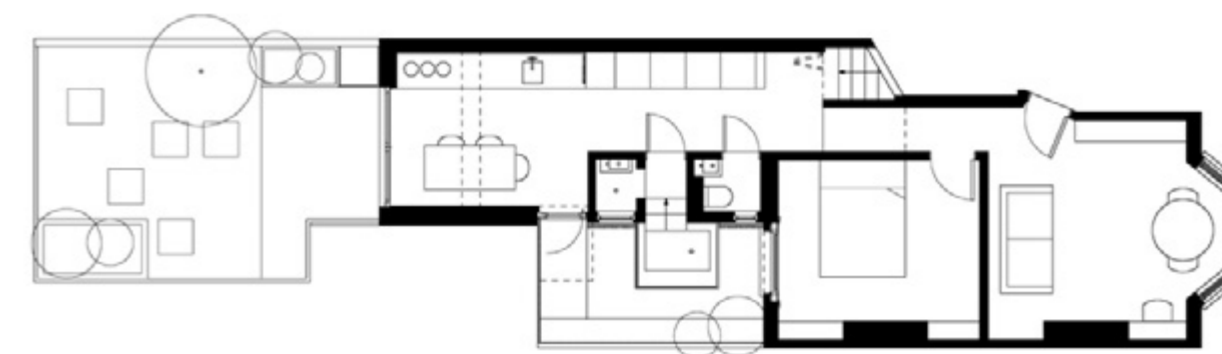
A szögletes medencéből nézve szoros kapcsolatot érezhetünk a természeti környezettel.



Az étkező padlóburkolatát összehangolták a terrasszal.



<< Az öntött beton mosdókagyló sárgás fényű, réz csaptelepe töri meg a beton látványát.



< A látványt a különböző anyagok együttesen építik fel.