

JAMES BOND ÉS FRANÇOIS MITTERRAND LAKBERENDEZŐJE

– *Pierre Paulin a Pompidou-ban*

A 2009-BEN ELHUNYT FRANCIA TERVEZŐ NEVE ISMERŐS LEHET LAPUNK OLVASÓI SZÁMÁRA. A KÖLN, ILLETVE A MILÁNÓI BÚTORVÁSÁRRÓL SZÓLÓ BESZÁMOLÓINKBAN MÁR BEMUTATTUK NEVEZETES KORAI DARABJÁRA HAJAZÓ ANNEAU SZÉKÉT (OCTOGON 2010/4) ÉS AZ ELYSÉE-PALOTÁBA TERVEZETT EGYIK ÜLŐBÚTORÁT (OCTOGON 2012/1). MINDKETTŐ A LIGNE ROSET TERMÉKE. A POMPIDOU KÖZPONTBAN IDÉN NYÁRON (MÁJUS 11-AUGUSZTUS 30.) REPREZENTATÍV ÉLETMŰ-TÁRLATON KAPTUNK ÁTTEKINTÉST ALKOTÓJUK NAGY ÍVŰ BÚTORTERVEZŐI PÁLYÁJÁRÓL. KÖZEL NYOLCSZÁZ NÉGYZETMÉTERES FELÜLETEN MINTEGY HETVEN TÁRGYAT ÉS ÖTVEN RAJZOT TEKINTHETTÜNK MEG.

Szöveg VADAS JÓZSEF



▲ 119 (Banquette) ágy, 1953/54

Az 1927-ben született művész eredetileg Vallauris-ban kerámiát, majd Beaune-ben kőszobrászatot tanult, de egy súlyos kézsérülés eltérítette a képzőművésztől. A ma École Camondóként ismert iparművészeti iskolában szerzett végül diplomát 1950-ben. Ezt követően került kapcsolatba Marcel Gascoinnal, akit – Jean Prouvéval egyetemben – a modern szériabútor legjelentősebb francia követeként tartunk számon. Nem volt merev funkcionalista; ő hívta fel a fiatal tervező figyelmét a bauhausi gyakorlatnál orga-

nikusabb megoldásokra törekvő skandináv designra. 1951-es tanulmányútja során aztán Pierre Paulin közvetlen tapasztalatot szerzett az akkori nemzetközi trendet meghatározó északi országok törekvéseiről, illetve folyóiratok közleményei nyomán a – skandinávtól nem független – amerikai formatervezés vezető egyéniségeinek (Charles Eames, Eero Saarinen, Harry Bertoia) hasonló szellemű munkáiról. Mindazonáltal visszafogott, puritán előadásmód jellemzi korai munkáit, amelyeket apja támogatásával még maga kivitelezetett, és az 1953-as Salon des Arts Ménagers-nak nevezett (magyarra Háztartási és Lakberendezési Vásárnak fordítható) kiállításon Ideális lakásként aposztrofált enteriőrjében mutatott be.



Fotó: PaulinPaulin®



▲ AP 273 (Anneau) szék, 1954



▲

AP 273 (Anneau) szék, 1954

Így figyel fel rá két neves cég: a (ma már az IKEA részét képező) Meubles TV, illetve a Thonet France. Az előbbi veszi gyártásba azt a decens tölgyfa garnitúrát, amelynek legsikerültebb darabja a színes párnákkal élénkített a Banquette ágy. Az utóbbinak készült az Ursuline kecses női íróasztal. (Mindkét munkáját a Ligne Roset újítja majd fel a kétezres évek elején.) A továbbiak szempontjából azonban első ülőbútorra, a holland A. Pollak Originals forgalmazta Anneau nyer jelentőséget: a bőrhuzatú fémváz konstrukció, amely ugyancsak az ötvenes évek derekáról való, két seprűnyél és egy ív csomagolópapír segítségével született. S lett, mint ugyancsak az alkotó mondja, „olyan egyszerű, akár egy zsák vagy táska.”

Ezt az első lépést a hagyományos bútortípusokkal való gyökeres szakítás útján hamarosan újabbak követték. 1958-ban megismerkedik az Artifort művészeti vezetőjével és vezérigazgatójával; s a maastrichti céggel hamarosan több évtizedes termékeny (közel kétszáz terméket eredményező) alkotói együttműködés veszi kezdetét. Míg a Thonet France-nak 1955-ben tervezett Tripode Cage még a rácsos fémülőke immár manifeszt érzékeltetésével tűnik ki, a továbbiakban éppen ellentétes tendencia érvényesül. A kárpitozást az ötvenes évek közepétől felváltó új technológia révén a poliuretánhab belsejében a bútor vázát alkotó vas-, acél- vagy faszerkezet teljesen eltűnik. S nemcsak a töltőanyag kínál ettől kezdve formálhatóságával gazdag lehetőségét különleges formációkra, hanem huzatként a változatosan színezhető és rugalmas stretch is felszabadítja a fiatalon szobrásznak készült Pierre Pau-

PIERRE PAULIN
SZELLEMI ELŐKÉSZÍTŐJE
A FUNKCIONALIZMUS
DOKTRINER SZIGORÁT
FELOLDÓ NEMZEDÉKEK
KULCSFIGURÁINAK



▲
F577 (Tongue) ülőke, 1967

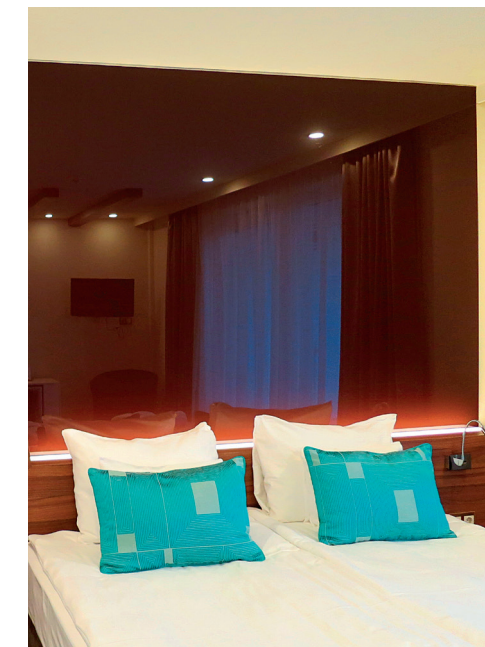
◀
CM193 (Női íróasztal), 1957 körül



lin alkotói képzeletét. Egymás után születnek a „vitális” plasztikával rokon (©Herbert Read for Henry Moore), merészen bizarr alakzatot öltő organikus ülőbútorai. A sort a hagyományos kagylófeltekt (bergère) megidéző Mushroom (1959) vezeti, majd ezt a darabot szabályosnak egyre kevésbé tekinthető olyan alakzatok követik, amelyek Pierre Paulin karakteresen popos stílusának produktumai. Ilyen az Orange Slice (1960), a Tulip (1965), a Ribbon chair (1966), a Tongue (1967), a Groovy (1972), amelyek közül némelyik még ma is futurisztikusan hat, jól illett tehát James Bond-filmek világába.

E munkáival nemzetközi figyelmet keltő művész különleges egyedi feladatokhoz is jutott. A hatvanas-hetvenes évek fordulóján a Pompidou-házaspár megbízásából az Elysée-palotába tervez az aranyozott stukkódíszes enteriőrökbe illeszkedő darabokat, a nyolcvanas évek közepén pedig az akkori köztársasági elnök, François Mitterand fordul hozzá hasonló kéréssel. De az így született munkák inkább csak stílusérzékének a bizonyosságai. Miként par excellence formatervezőként készült műanyag székei, edényei és háztartási készülékei, illetve az a Sátor (1969–70), amelyet a Milánói Triennáléra tervezett, vagy a négy sarkán ülőalkalmatosságának kiképzett szőnyeg, a Tapis-Siège (1980).

A designer jelentőségét azok a sorozatgyártott klasszikus darabjai adják, amelyek ma már a Musée des Arts Décoratifs állandó kiállításán láthatók. Ezekkel a virtuóz alkotásokkal lett Pierre Paulin szellemi előkészítője a funkcionalizmus doktriner szigorát feloldó nemzedékek kulcsfiguráinak: Philippe Starcknak, majd a Bouroullec-fivéreknek.



CASTELLUM HOTEL HOLLÓKŐ

- Pontmegfogásos üvegkorlát
- Wellness edzett üvegfal



EDZETT ÜVEGFALAK,
KERET NÉLKÜLI NYÍLÓ ÉS TOLÓAJTÓK,
EGYEDI MÉRETŰ ZUHANYKABINOK,
ÜVEGKORLÁTOK ÉS JÁRHAÓÜVEGFELÜLETEK

Egyedi zuhanykabinok:
Mala Garden, Regency, Atlantis, Aurora,
La Riva, Liskay Pincészet

Tárolók, vitrinek:
Jurisics vár, Aquincum Múzeum,
Szántó Kovács János Múzeum

Üvegportálok:
Vodafone, Dockyard, Játék-Vár

DUALGLASS

Dual Glass Kft.
2243 Kóka, Nagykáta út 133.
info@dualglass.hu
www.dualglass.hu
70/398-4845