

PROGRAM, ALKOTÁS

– Villaépület a Rózsadombon

Szöveg MOLNÁR SZILVIA

Építész TÓTH PROJECT ÉPÍTÉSZIRODA KFT.

Fotó BUJNOVSZKY TAMÁS



E SOROK ÍRÓJA SOKSZOR VÁG NEKI A DOMBNAK, LEGGYAKRABBAN A KOLOSY TÉR FELŐL AZON PRÓZAI OK MIATT, HOGY AZ OCTOGON SZERKESZTŐSÉGE EZEN A TÁJON RENDEZKEDETT BE, ÉS HA MÁR GYALOGLÁS, AKKOR MIÉRT IS NE KÖSSZE ÖSSZE A HASZNOSAT A HASZNOSSAL, EGY ÚJ VILLAÉPÜLET MEGTEKINTÉSÉVEL.



Elsétálva az épület előtt, mintha sík, konstruktív kompozíciót látnánk homlokzatba, homlokzatra átírva

Változatos, dinamikus homlokzatkialakítás, különféle anyagokkal előadva

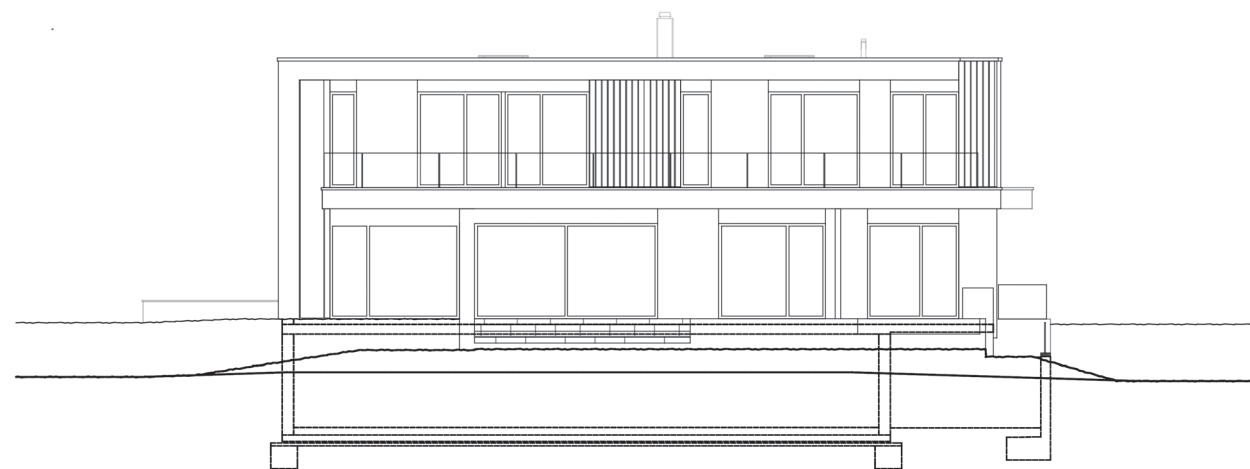
A természetföldrajzi viszonyokon (meredek emelkedőkön) fölül építészetileg sem könnyű ez a terep, az összefoglalóan Rózsadombnak nevezett fővárosrész, különösen a hetvenes évek vége óta nem az építőművészeti értékei miatt primus inter pares a budapesti kerületek között, inkább a városban elfoglalt lokációja - budai oldal, bizonyos pontjain a panoráma és/vagy a természeti környezet stb. - teremtette meg a reputációját.

Összességében kevés az olyan lakóház, elsősorban az 1950-es évek óta mindmáig, ami megtorpanásra kész, ami kitűnik, kiviláglik építési korának átlagából, a tömegből.

Aztán szembejön valami. Pontosabban a gyalogló elhalad valami mellett és lelassít, majd megáll. Persze diszkrét mód átmegy a túldalra és andalog kicsit a frissen átadott villa előtt oda és vissza. Emlékeiben kutat, vagyis az

a bizonyos, szavakba nehezen önthető aha-érzés keríti hatalmába, ami csalhatatlan jele annak, hogy olyan építéssel van dolga, ahol a megbízó nem találomra keresett fel egy építészirodát azért, mert kötelező volt egy arra hivatott építéssel megterveztetni a lakóobjektumot.

Tóth László és munkatársai számára még ma is az ajánlás az alap: X ajánlja Y-nak lakóháztervezésre az irodát. Ez esetben is a továbbajánlás



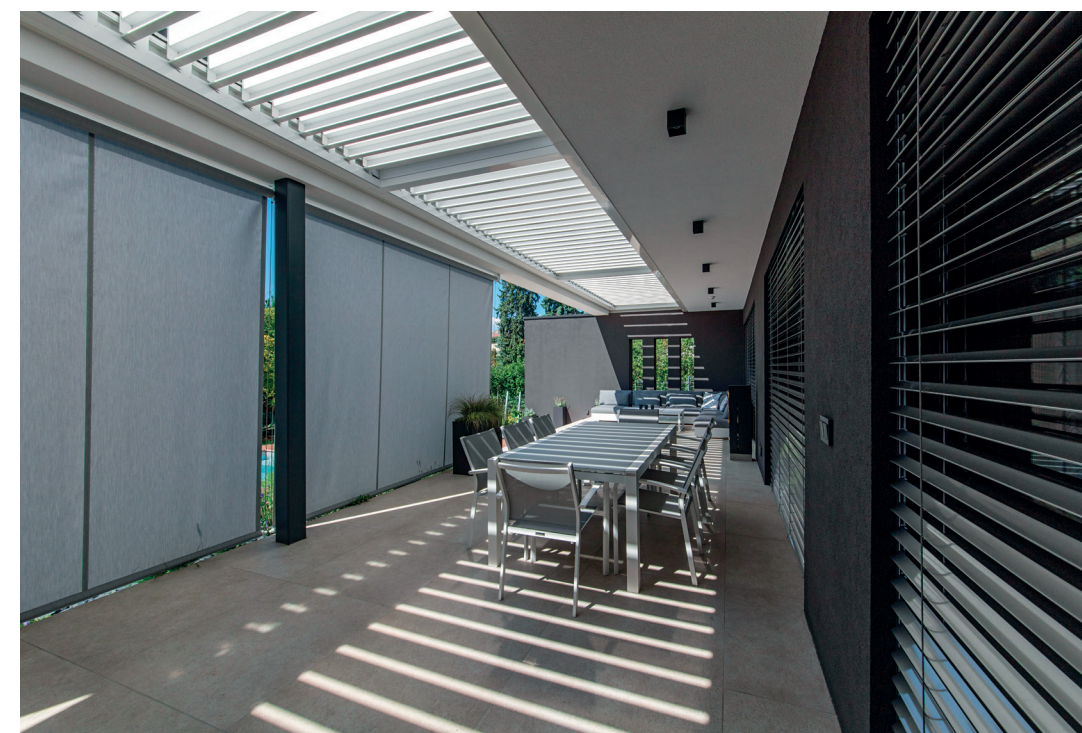
A szürke pengefal határozottan hasít a kert irányába, funkcionálisan elválasztja a dolgozó és a nappali teraszrészét



Elektronikusan mozgatható pergola a tágas terasz felett



A vászonárnyékolók által afféle átmeneti tér alakítható a teraszon, az árnyékoló membránként határol és átenged is egyúttal



módján érkezett a megbízás a négytagú család otthonának tervezésére. Hogy mi lehetett a döntő, ezt maga az építész sem tudta megmondani, de ismerve az építésziroda portfólióját, és megismerve a megbízó igényét, miszerint modern vonalú, értékteremtő házat kíván létrehozni, érthető az egymásra találás. Kortalan, pavilonjellegű, a vertikális irányokat hangsúlyozó, nyitott alaprajzú, elegáns arányokkal létrehozott lakóház-architektúra tanulságait ötvöző építész az, ami leginkább az iroda sajátja, egy olyan minőségorientált világ, ami azokat szólítja és találja meg, akik számára egy családi ház, villa egyszerre jelent otthonteremtést, megfontolt gazdasági befektetést és kortárs építészeti

értékteremtést is. És akkor még csupán kívülről látjuk ezt a villát.

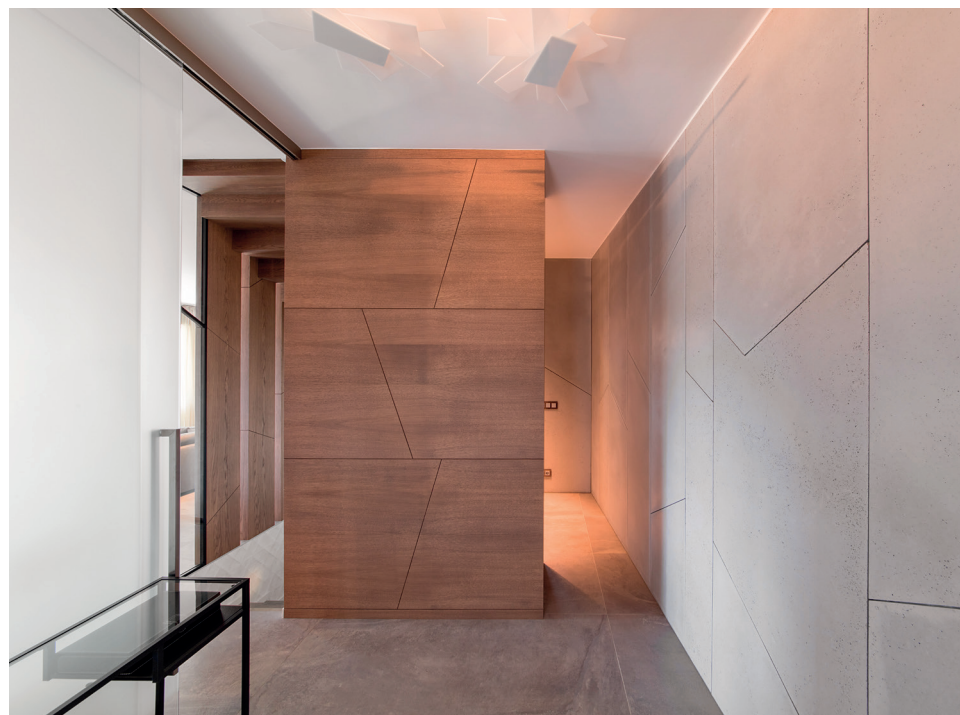
Szűk, a Szemlőhegyi barlangtól pár lépésre futó szűk utca egyik telkére kellett megtervezni ezt alagsor+kétszintes villát, ekként külön bravúr, hogy két autó beállítására alkalmas garázst is sikerült a keskeny előkertű épülethez, ráadásul - technikai bravúr, hogy - a terepszint alatt kialakítani, így a kertterület, sem a felszíni lakótér-beépítés aránya nem csorbult. A megbízó külön kérése volt, hogy a főbejárat rejtve maradjon a kíváncsi tekintetektől, amire a vakolt falú, lényegében ablaktalan utcai homlokzat elé húzott, fahatású elemekkel burkolt pengefal szolgál, ugyanakkor ez érdekes szitu-

ációt is eredményez: éppen a jól sikerült kamuflázs a faszín-lécezés és a fehér vakolt fal párosítása révén vonzza a tekintetet.

Az oldalhomlokzatok szintén zártabbak, ám a dél-délnyugati homlokzat a gazdagabb burkolatváltásaival (szálcement, vakolat, fahatású burkolatok) mintegy elkészíti a kerti oldal feltárulását. Szinte teljes üvegfelületekkel nyílik meg a zöld felé a kerti oldal, a két szintet határozott övparkányoknak ható mozgatható pergolasáv választja el, a földszint nappalival határos teraszrészre, különösen a két vászonárnyékoló alkalmazásával lakályos nyári laknak hat. E terasz kerti lépcső felé eső részét résfalas kialakítású pengefal zárja le, ami egyúttal „beszédesebb” megoldás: a fal

A földszinti egybefüggő konyha-étkező-nappali teréből minimális teret vesz el az előtérrel szomszédos falszakaszhoz szervezett lépcsőföjljáró, ami az alagsortól az emeletig kapcsolja egybe a szinteket

A bútorfalak, tételhatárolók, mozgatható rendszerek szín és formai összhangzata az emeleten is, a geometrikus kompozíciót megkoronázza Enrico Franzolini és Vicente García Jimenez designerek *Big Bang* mennyezeti lámpája (Foscarini, 2005)



A nyitott alaprajz különféle funkciók egybefűzését teszi lehetővé. Az emeleten a privát tereket, hálószobákat, fürdőket és gardróbokat, az alagsorban a kocsibeállón fűtől tárolók és egy mozsizoba is „működik”. A belsőépítészeti üvegszerkezetek és korlátok kivitelezését a SÁBALUX® végezte

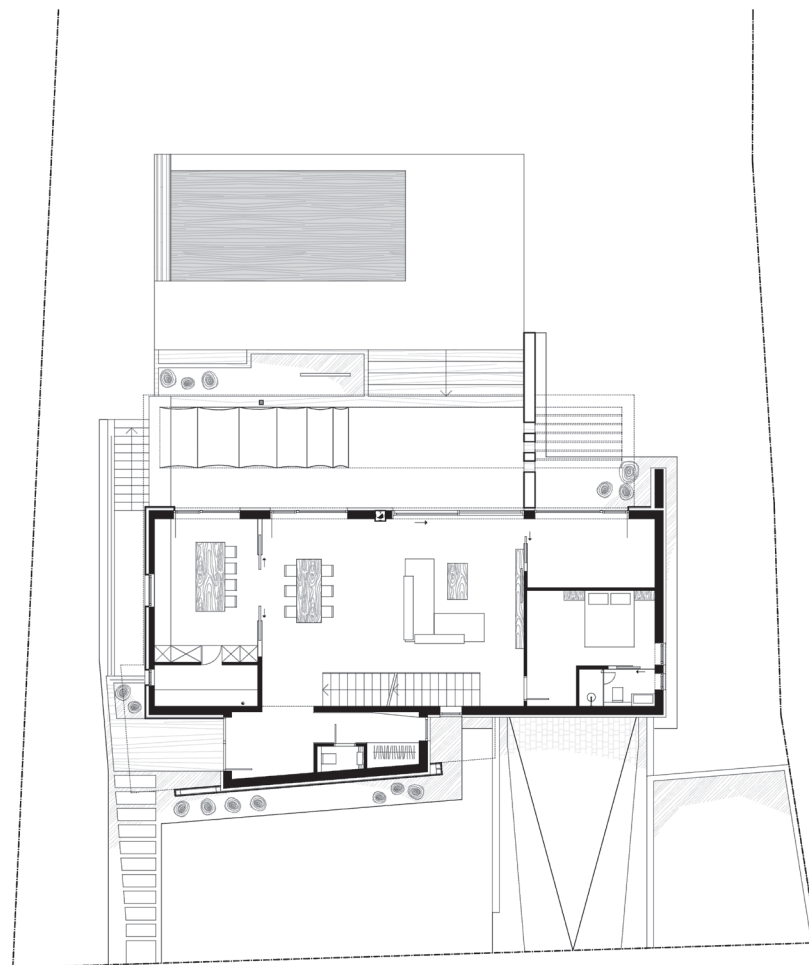
túloldalán már más helyiség, a földszinti dolgozószoba meghosszabbítása, teraszrészre van. Vagyis bent az átmeneti (tágas előtér) és az azt követő közösségi terek – nappali-érkező-konyha – mellett erre a szintre egy dolgozó, valamint egy fürdőterrel kapcsolt vendégszoba is került.

A kint és a bent „elbeszélgetése” lényegében előrevetíti számunkra, hogy mint a ház pozícionálása, a homlokzatok zárása-megnyitása, úgy a terek logikai rendszere, funkciók, szerkezetek, intergrált bútorok, felületek és színek meghatá-

rozása mind-mind gondos egyeztetések eredményei, melyben a megbízó és az építésszel mellett Sütő Kata és Sütő László belsőépítészek részvételével is döntőnek bizonyult. Szakmai hozzáértésükkel (kapcsolatuk az építészirodával régóta tekint vissza) olyan enteriőr jöhetett létre, ahol a térszervezés nem öncélú, esztétikai alapú struktúrát alkot, hanem a lakók életformájára, saját hagyományaira felépített programot valósít meg, olyat, ami ugyanakkor flexibilis keret is, mert lehetőséget kínál a későbbi változtatásra is.



▲
Az egybefüggő nappali-
konyha-étkező terének
konyhai részlete



Építészeti tervezés:
Tóth László, Papp László, Schalling Frigyes,
Schmidt Péter (Tóth Project Építésziroda Kft.)
Belsőépítész:
Sütő Kata, Sütő László (Sütő Interior)
Átadás éve:
2016
Összterület (bruttó):
320 m²



▲
Az emeleti fürdők egyike homogén
felületekkel, ton-in-tonban



Ünnepi fénybe öltöztetett
kerti homlokzat ▼



Internorm®



22 MILLIÓ OK, HOGY INTERNORM ABLAKOT VÁLASSZON!

22 millió eladott ablak és ajtó után az Internormmal valóban biztosra mehet. Tapasztalja meg személyesen budaörsi bemutatótermünkben, milyen páratlan élményt nyújtanak egyedi gyártású, passzívházkivitelben is kapható termékeink!

Internorm központi bemutatóterem:

2040 Budaörs (Budapark), Nyugati u. 10300/13.
E-mail: internorm@internorm.hu

www.internorm.hu

DELTA LIGHT®

THE
LIGHTING
BIBLE

NEW
COLLECTION
2016 | 2017



OUT NOW!
THE LIGHTING BIBLE 11 NEW COLLECTION

Available as a tablet app for iPad or Android.
Free to download in the store.
Discover more on www.deltalight.com

b@light!

H-1025 Budapest,
Szépvölgyi út 146.

www.belight.hu