

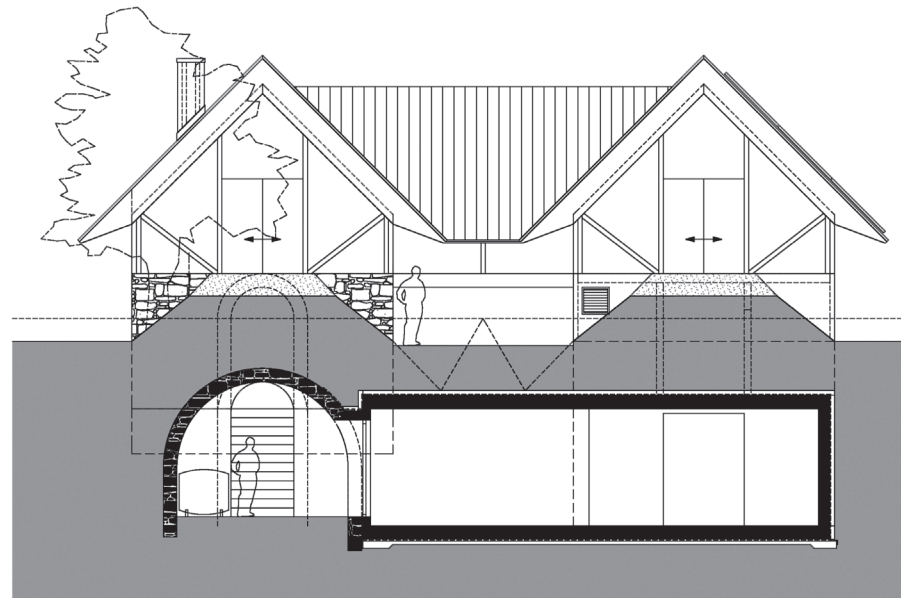
Az érkezési irányban két,
párhuzamos pincedomb
vezeti be a látogatót az
emeleti kóstolóterembe

Házasítás

– Anonym Ikerpince és kóstolóház Etyeken

Szöveg: MARTINKÓ JÓZSEF
Építész: SZÖVÉNYI ANNA, SZÖVÉNYI ISTVÁN
Fotó: HAJDÚ JÓZSEF

ÉVEK ÓTA ÚGY VAN JÓL, HOGY AZ ŐSZ NEM MÚLIK EL MAGAZINUNKBAN BORÁSZATI ÉPÜLET BEMUTATÁSA NÉLKÜL. ÉDES TEHER!
ÚGY TŰNIK UGYANIS, HOGY A BORÁSZOK EGY RÉSE MEGERTEGTE: A KORTÁRS REGIONÁLIS ÉPÍTÉSZET FORMANYELVE ÉS
ÉRTÉKELVEI REMEK LEHETŐSÉGET BIZTOSÍTANAK SZÁMUKRA A BOROK MÖGÖTTI SZEMÉLYES ARS POÉTICA MEGFOGALMAZÁSÁRA.



A hídserű összekötő földem alatt átjáró nyílik a dűlő felé. Ez a hasíték a pincék feltöltéséhez, a szőlő mozgatására szolgál, illetve a pincék ajtajai is ide nyílnak



Jó két évtized óta az etyeki borrégió borászai, vendéglátószabványok sokat tesznek annak érdekében, hogy ez a drámai tájformák nélküli, ugyanakkor a fővárosok barátságos közelségben lévő tájék egyedi identitást, karaktert nyerjen. Noha ennek a törekvésnek az alapját természetesen a borok minősége és a vendéglátás adja, egyre több példáját látni annak is, ahogyan a kortárs építészet eszközei hozzájárulnak a borrégió megújulásához. Dél-Afrikától Spanyolországon, Olaszországon át Burgenlandig rengeteg épület újítja meg és írja át az adott környék építészeti hagyományát. Ennek háttérében a borászati technológia változása éppúgy azonosítható, mint a borfogyasztás

kultúrájának átalakulása. A hazai kortárs építészet szépszámmal bizonyítja azt, hogy ebből a globális trendből Magyarország sem marad ki. Etyeken annyiban talán mégis speciális helyzetet elemzünk, amennyiben a borász fiú és építész apa, valamint ugyancsak építész lánytestvér közös munkája nyomán egy némileg speciális lépték és építészeti műfaj megújulását szemléljük. Tulajdonképpen a vidéken járva gyakran látható, helyi kőből épített apró pincéről van szó, ami egy szűk lefutású dűlő végén áll. Bejárata felett az 1924-es évszám látható, de akár lehetne száz évvel öregebb is. Új helyzetet teremtett, amikor a dűlő melletti parcella is a borászat tulajdona lett, így a két egység immár

egy szélesebb sávban végződött. Erre a téri helyzetre reagál az új, immár kibővített pinceépület, aminek alapját a régi pince mészkő alapfalai, az arra ráépülő és hídként kifestülő szimmetrikus, ikerített, illetve a régi pinceház geometriáját megükröző épületrész teszik teljessé. Könnyen olvasható, a dűlők lefutásához, méretéhez igazodó megoldás ez, amiben a régi és új különös egyensúlyba kerül. Ez alatt értendő a régi pinceház idézetként is felfogható komponálása az új épületbe, miközben a tetősíkok által dominált és szervezett új térrész felépítésére is mód nyílt, ennek belső terébe a kóstoló-, vendégrész került.

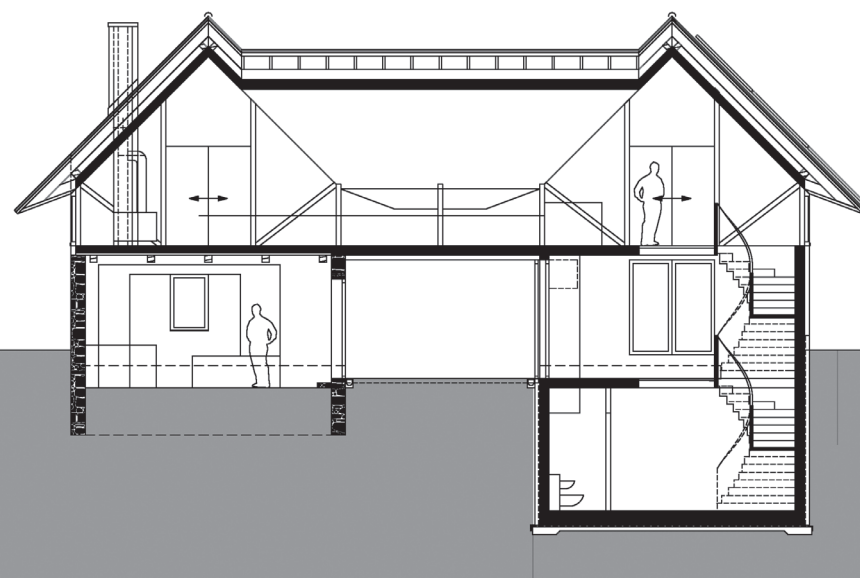
Itt kell szólni arról az útvonalról, ami a borkészítés folyamatára is utalva a régiből az újba vezet.



Régi és új találkozási az öregpince megmaradt épületrészénél



▲
Rendhagyó födémáttörések vezetnek le a természetes fényt a gyönyörű geometriájú lépcsőidom mellett



Ez az útvonal a hídfödém alól, a régi pinceházból indul. Itt egy százéves, hatalmas fa prés mellett nyílik lejárata a mészkő-boltíves, hordós pincébe, amiből aztán a látszóbeton falakkal övezve átjáró vezet az új, acélhordós üzemi részbe, hogy végül egy gyönyörű, fehérre festett, szoborszerűen szerkesztett lépcsőn és átvilágítón keresztül végül az emeleti, üvegfalú szintre, a kóstolótérbe jusson a látogató. Körforgás élménye ez, ami mintha a természet, a szőlő és bor évente visszatérő periódusaira is utalna szimbolikusan. Építészeti ez az útvonal újabb és újabb térélményekbe vezet, ami a pince-sötétből a fénybe érkezik.

Az építészeti ikermotívum harmóniát és kiegyensúlyozottságot látat. Mint két bornak, két szőlőnek a „házasítása”, ami végül valami friss, izgalmas eredményre vezet. Ha építészeti párhuzamokat keresünk, akkor azt látjuk, hogy ez a megoldás úgy is egyedi, ha közben eszünkbe juthat akár Ekler Dezső győri pincésor-átírata (OCTOGON 2015/3),



▲
Csodálatos kilátás nyílik a tőkék felé a kóstolótérből. Itt jól megfigyelhetőek a beton tetőidomok belső felületeinek textúrái

▲
A két, egyesített keskeny parcella tetején áll az ikerpince, aminek két szintje egy-egy erős építészeti karaktert képvisel

de akár Gereben Péter-Márián Balázs almagyari Venyige borteraszának elszórt vendégházai, egyedi geometriájú teraszfedése (OCTOGON 2014/5). Sőt, még ennél is kézenfekvőbb az Anonym pincétől kőhajításnyi távolságra lévő Etyeki Kúria épülete (OCTOGON 2013/5), amit Bordás Péter tervezett. Ez utóbbi nem pusztán a szomszédsági viszonyok okán érdekes párhuzam, hiszen tudható, hogy Szövényi Áron, a családi borászat vezetője néhány évig az Etyeki Kúria szép borait készítette.

Visszatérve az ikerpincére már csak egy építészeti karakterjegy elemzése van hátra. Ez pedig a belső oldalon feszes látszóbeton felületet mutató „tetőház” transzparenciájának kérdése. Nem pusztán arról van itt szó, hogy így a nagyobb léptékű vendégtér szabad kilátást enged a környező tájra, illetve a végtelen felé bővítik a belső teret, hanem ezek a fényjártá üvegmembránok mintha a szőlő finomhéjú gyümölcsét idéznék. Mintha a már őszi időben laposan beeső napsugarak, a környező tőkék sárguló leveleiről visszaverődő fény hasonló játékot játszana, mint mikor egy szőlőbogyót a Nap felé fordítunk és átnézve rajta egy egész kis világ tárul elénk. Ismerjük a mondást: egyetlen csepp tenger, a tenger maga. Egyetlen bogyóban ott van a természet egészében.

Építész vezetőtervező:
Szövényi István, Szövényi Anna
Építész munkatárs:
Kulcsár Balázs
Belsőépítész:
Petheő Tímea
Statika:
Tóth Zsolt
Épületgépészet:
Tóth Gábor, COZERO Kft.
Elektromos tervezés:
Oszlanczi Sándor

▶
A borászati üzem működését a két épületrész közötti „alagút” szervezi. Jobbra a régi, mészkőboltozatos hordós pince lejárata látható

