

SZELÍDEN HULLÁMZÓ BETON

A Nemzeti Múzeum új épülete Szczecinben

Tengerrészlet a város közepén. A szczecini Szolidaritás térén lapuló Nemzeti Múzeum új épülete próbál nem figyelmet elvonni a város történelmétől és a szomszédba költözött új építészeti ikontól, miközben éppen azáltal figyelemre méltó, hogy milyen könnyed eleganciával rejtőzködik.

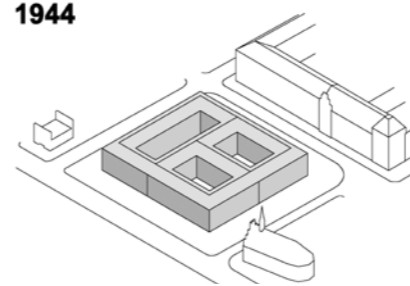
Szöveg **HLATKI DOROTTYA**
Építész **ROBERT KONIECZNY, MICHAŁ LISIŃSKI, DOROTA ŻUREK, KATARZYNA FURGALIŃSKA**

Ezek a hullámok inkább a város anyagából gyúrt land art alkotásnak tűnnek, mint múzeumépületnek, mintha egy emlékhelyből vésett monolitot szemlélne az, aki éppen arra jár. Később talán park is lehet a területen, legalábbis a tervező KWK Promes honlapján az látható, hogy már fák nőnek a tetején. Az utcaszintből maximum egy emeletnyire emelkedő épület helyén ezelőtt

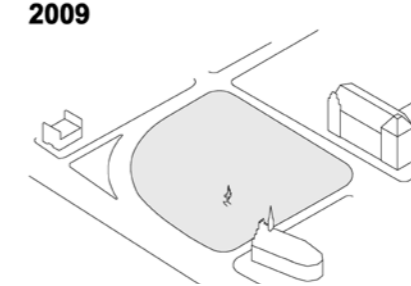
is tér volt, ezen a múzeum létrejötte sem változtatott: a kialakított forma egészében felfedezhető, a helyiek sétálhatnak, gördeszkázhatnak a lankáin – az építésziroda kiadványa a napozást ajánlja –, a felszínre tervezett texturális egyenetlenségek pedig jól jönnek, ha városnézés közben akarják megenni a heringes szendvicüket. Már önmagában szimpatikus múzeumfelfo-

gás, hogy az épületet nem szigetelik el a város mindennapjaitól. Az intézet nem múltimádó vagy távolságtartó, ugyanakkor egyéb ok is lehet arra, hogy a Szolidaritás tere megmaradjon egyúttal térnek is: a hely fontos történelmi csomópont a város életében. Az 1944-es bombázásokig kulturális központ volt, a legrepresentatívabb negyed, de a háborús romok elta-

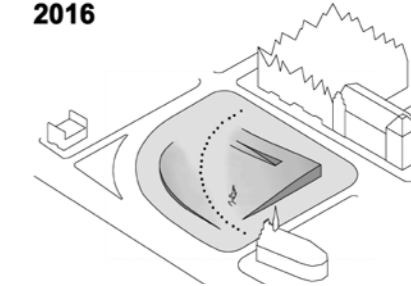
1944



2009



2016



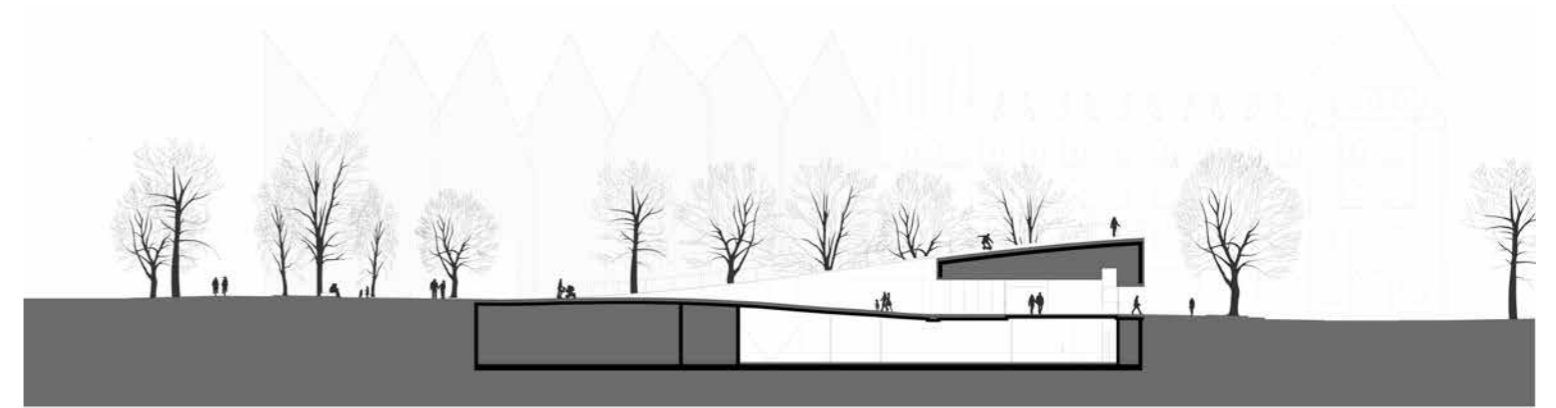
karítása után sok épületet nem pótoltak, hanem teret alakítottak ki. 1970-ben ezen a téren tört ki az a brutálisan elfojtott tüntetés, amikor a teret szegélyező rendőr-főkapitányság épületéből a karhatalom emberei tüzet nyitottak a tüntetőkre, aminek a következtében 16 ember meghalt (Grudzień 1970). Az áldozatokra emlékezve emelte a város 2005-ben ezen a helyen a Szabadság Anyala című emlékművet (szobrász: Czesław Dźwigaj), melyet a múzeum építésének befejeztével vissza is tettek eredeti helyére. A Szolidaritás tere fizikailag üres volt, funkciója nem volt más, mint az emlékezés. A kezdeményezés, hogy itt alakítsák ki a Nemzeti Múzeum (Muzeum Narodowe w Szczecinie) Párbeszéd Centrumát az eddigi szerepét megtartja, de egyben bővíti is. Azáltal, hogy a múzeum konkrétan a tér alá került, megőrzi a történelmi események igazi színhelyét, mondhatni ez a kiállítás első eleme. Ugyanakkor a felszín kölapokból kialakított lágy hullámai vagy lankái jelzik, hogy ez a hely tovább már nem beépíthető, mert ez az emlékezés számára fenntartott hely.

▲ Az új Nemzeti Múzeum egyik bejárata (fotó: Juliusz Sokolowski)

▲ A város anyagából gyúrt land art alkotás (fotó: Juliusz Sokolowski)

Új értéket adó, de a környezete
építészeti, táji értékeit tiszteletben
tartó építészeti alkotás
(fotó: Juliusz Sokolowski)



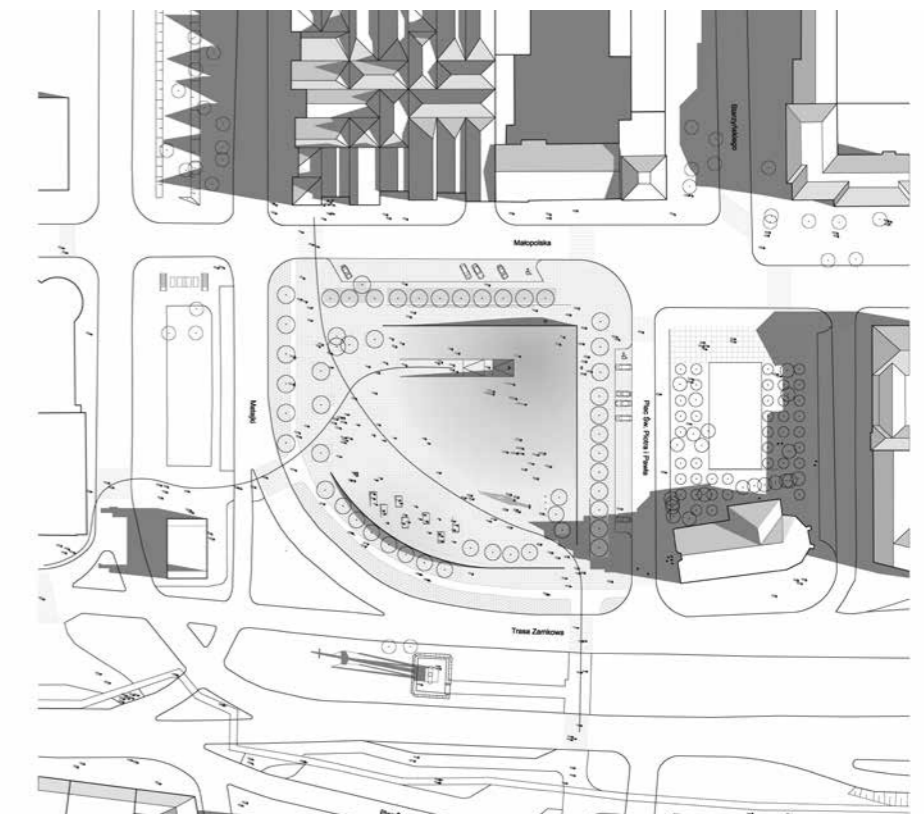


←
Három bejárata közül a megemelt sarokrészekben helyezkedik el (fotó: Juliusz Sokolowski)

▲
Az épület szomszédságában egyebek mellett, jobbra, az Estudio Barozzi Veiga tervezte Új Filharmónia épülete (fotó: Juliusz Sokolowski)



Egy másik ok, amiért az épület saját esztétikája helyett a környezetére helyezi a hangsúlyt az, hogy a már említett főkapitányság és a szomszédos Szent Péter és Pál templom mellé 2014-ben, a lebombázott Konzerthaus helyére az új Filharmónia került (tervező: Estudio Barozzi Veiga; OCTOGON 2015/2), mely 2015-ben elnyerte a Mies van der Rohe-díjat. Az új Filharmónia épülete befejezésének pillanatától – a sokak szerint koronához hasonló látványú és legnagyobb kulturális központja lett. A Párbeszéd Centrumának legmagasabb pontja által kijelölt bejáratok ezek felé a meghatározó épületek felé nyitják meg a múzeumot. A tervezők, idézve őket: „alázatosan a hely történetére és a közeli új építészeti ikonra” koncentráltak. Voltaképpen ez is egy kortárs, múzeumszerű gesztus: a törté-





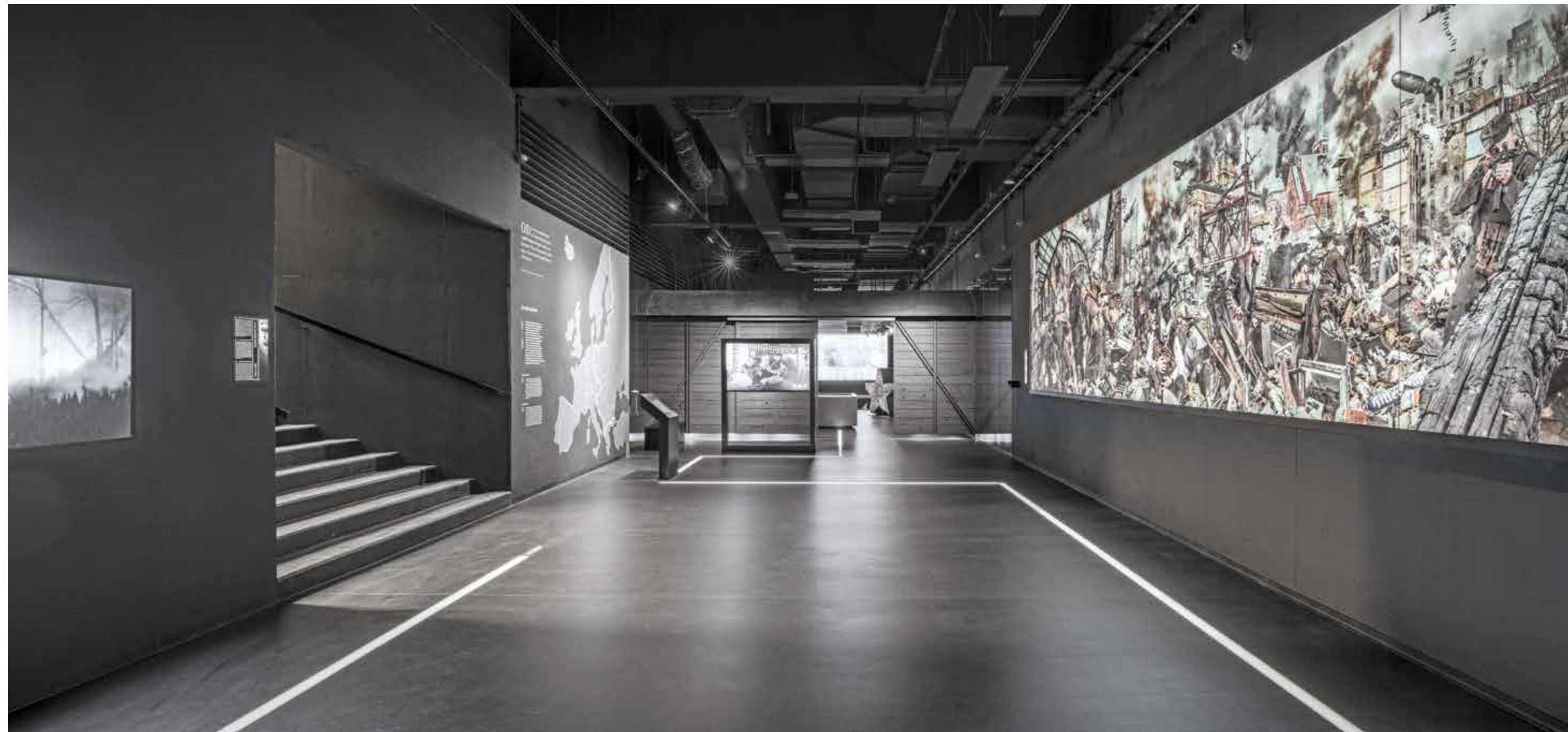
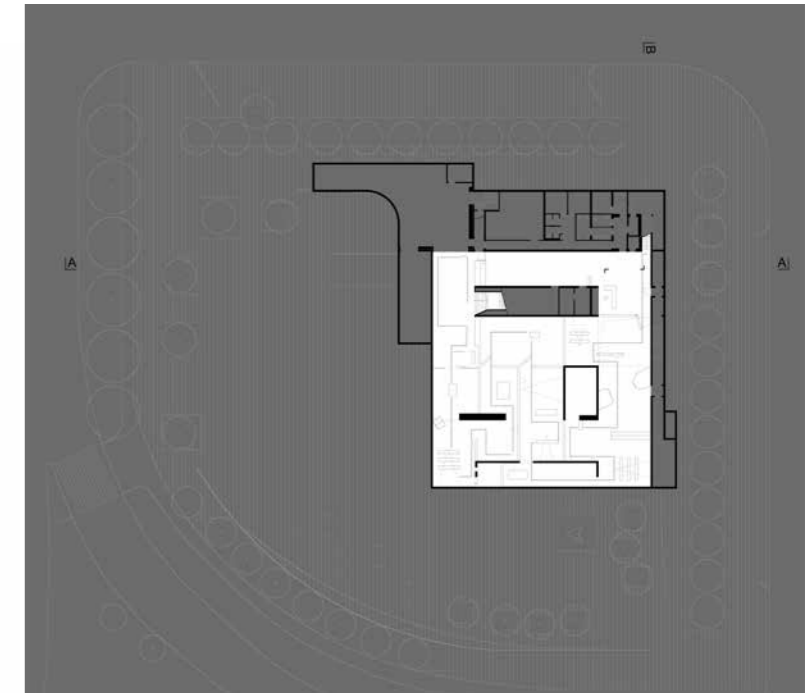
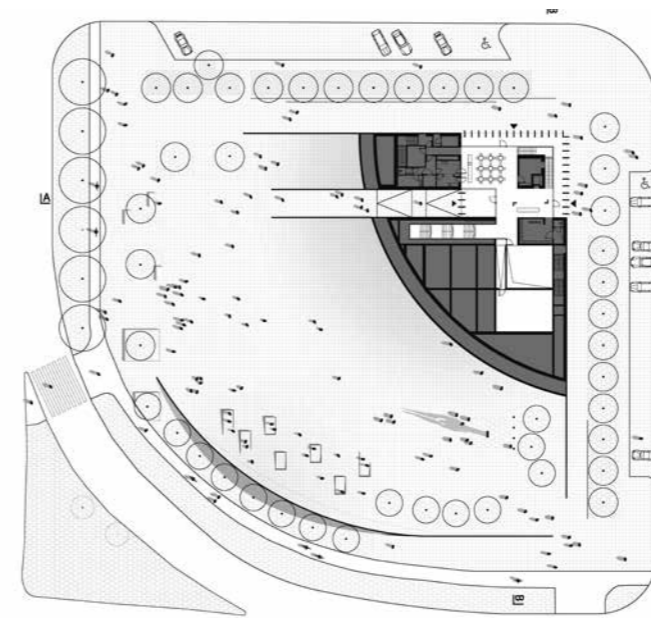
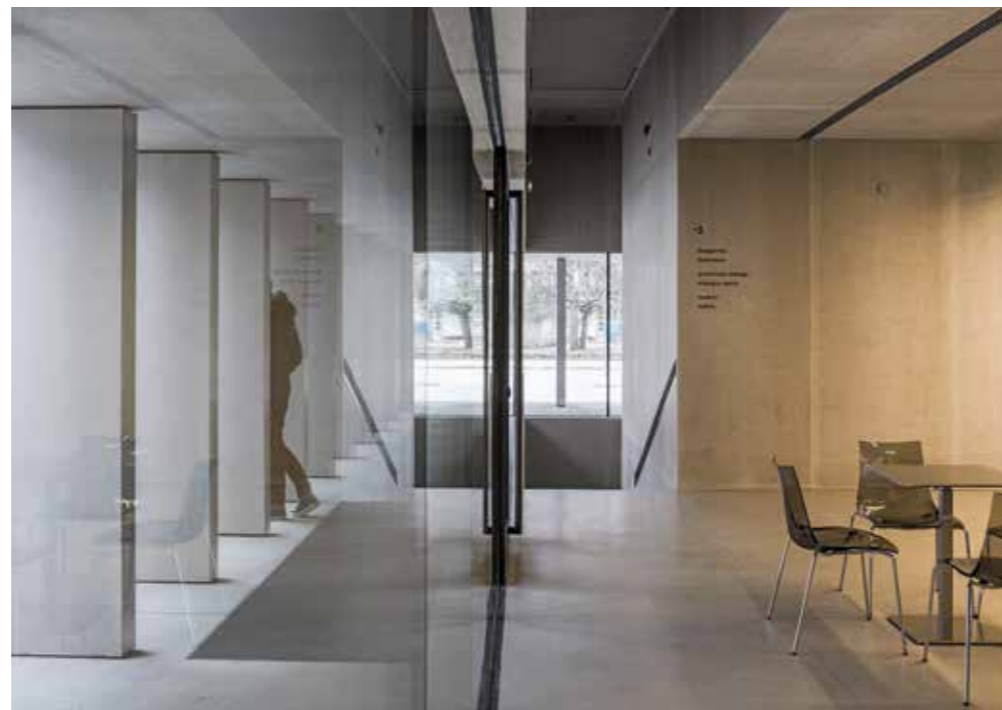
nelmi helyszínekre és a megőrzendő értékekre irányítja a közönség figyelmét önmaga helyett. A korábbi építéssel ellentétben természetesen, hogy „elismerésüket fejezzék ki” a környezetük iránt. A 20. század elején épült neogótikus rendőrkapitányság tervezői félhomlokzatnyi méretre felnagyított motívumokat emeltek át a szomszédos templom mintái közül, és egy ahhoz hasonló stílusú és hasonlóan tekintélyes épületet alkottak. Ezzel szemben a Párbeszéd Centrum a maga szerénységével irányítja a látogatók figyelmét az épített környezetre.

A hullámok tiszta geometriáját nem törlik meg a bejárati nyílászorok. Három bejárata közül kettő a megemelt sarokrészekben helyezkedik el, egy pedig a tetejéről indítva, lépcsővel vezet le a kiállítótérbe. Mindegyik bejáratot elforgatható betontáblákból alakították ki, amik fokozatosan nyílnak és csukódnak, zárt állapotban pedig, mint titkos ajtók simulnak a burkolatba. A hullámzó felszín felől közelítve a fekete falakkal körített kiállítótérbe vezetnek a lépcsők, a sötétségbe alámerülve Szczecin háború utáni történelméről tájékozódhat a látogató: a felszín alatt végtelen teret imitáló kiállítás a város történetét egyszerűen faktuális alapokon mutatja be, másrészt pedig művészek értelmezésében, jóval a megnyitás előtt és direkt ide készült alkotásokat is egybegyűjtve.

► Már önmagában szimpatikus múzeumfelfogás, hogy az épületet nem szigetelik el a város mindennapjaitól (fotó: Juliusz Sokolowski)

◀ Mindegyik bejáratot elforgatható betontáblákból alakították ki, ezek fokozatosan nyílnak és csukódnak, zárt állapotban pedig, mint titkos ajtók simulnak a burkolatba (fotó: Juliusz Sokolowski)





A hullámzó felszín felől közelítve a fekete falakkal körített kiállítótérbe vezetnek a lépcsők, a sötétségbe alámerülve Szczecin háború utáni történelméről tájékozódhat a látogató (fotó: Juliusz Sokolowski; átfutó kép, lent: Jakub Certowicz)

Vezető tervezők:
KWK Promes: Robert Konieczny, Michał Lisiński, Dorota Żurek, Katarzyna Furgalińska
 Közreműködő építészek:
Aleksandra Stolecka, Piotr Tokarski, Adam Radzimski, Joanna Biedna, Magdalena Adamczak
 Generálkivitelezés:
Skanska
 Megrendelő:
Szczecini Nemzeti Múzeum (Muzeum Narodowe w Szczecinie)
 Bruttó összterület:
1628 m²
 Felhasználható terület:
2117 m²
 Kiállítási terület:
960 m²
 Pályázat éve:
2009
 Tervezés ideje:
2010-2011
 Építés ideje:
2012 január-2016 február

A kőlapokból kialakított lágy hullámok
jelzik, hogy ez a hely tovább már nem
beépíthető, mert ez az emlékezés számára
fenttartott hely (fotó: Juliusz Sokolowski)

