

# INDÓHÁZTÓL A KLINKER- TÉGLÁIG

## Vasúti szakszolgálati épületek Vácon

Stílszerűen természetesen vonattal kell érkezni, a vonat már lassít, mert Vác következik. Az északi oldalon azonban még lendületből lehet elkapni az új szakszolgálati épület képét: a lendületesen elcsúsztatott tetővonal elsősre éppen a vasút mozgásához látszik igazodni, az épület pedig nem a részleteivel, hanem a tömegével hat.

Szöveg **TORMA TAMÁS**  
Építész **PETHŐ LÁSZLÓ**  
Fotó **TÖRÖK TAMÁS**

A váci vasútállomás, az első magyar indóház valamivel később, és a másik oldalon van. 1846. július 15-én a 33 kilométer megtétele után maga a felavató József nádor és felesége is az első szerelvényen érkezett meg Vácre. A tavaly felújított állomás az új peronokkal, aluljárókkal nyilván sokkal nagyobb figyelmet kap, mint az a két új szolgálati épület, ami mellett már elhaladtunk.

A váci állomást rég körbenötte a város, mégsem lett a város közepe. A túloldali MÁV-telepen családi házas, kertvárosi utcák keverednek üres raktárépületekkel, a jellegzetes, de már funkciójukat veszített, fehér MÁV-kerítések itt ott megvannak, de nem kerítenek el semmit. A Telep utca mellett álló vasúti szakszolgálati együttes három épületéből végül csak kettő épült meg, a Biztosítóberendezési és a Pályafenntartási Szakszolgálaté. A tervezett egységből és főleg az általuk körbezárt udvarok rend-

▶  
Ugyanaz a szikár tömörszerűség, amit a Koller József, Földes László és Pethő László által jegyzett Debreceni Igazságügyi Központ óta már ismerünk







A sötét téglaburkolaton a nyíláskiosztások is csak visszafogottan játszanak

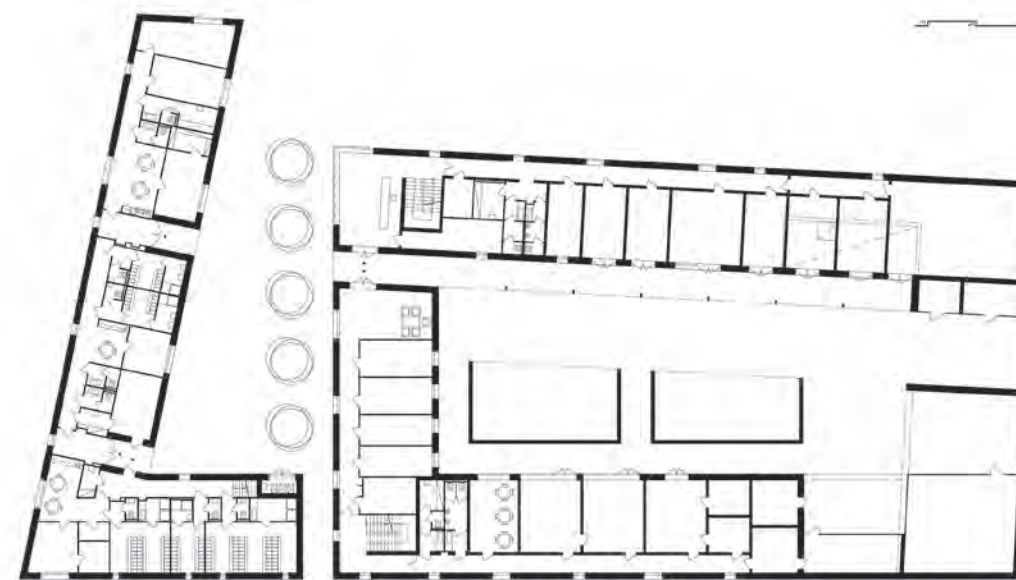
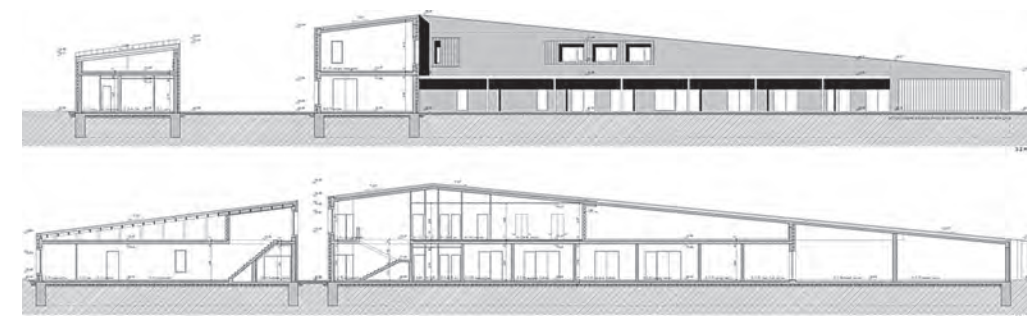


Időtálló zártság, masszív klinkertégla-homlokzatok



szeréből egy (a családi házak felé) félig nyitott, és (a vasút felé) félig zárt konstrukció született meg, ami leginkább az arányaival alkalmazkodik felemás környezetéhez.

Illeszkedni nincs mihez – az állomás fejlesztéséből a tágabb környezet rendezésére vonatkozó tervek kikerültek – így leginkább ez az időtálló zártság, a masszív klinkertégla-homlokzatok mondanak itt sokat. Ugyanaz a szikár tömörszerűség, amit a Koller József, Földes László és Pethő László által jegyzett Debreceni Igazságügyi Központ óta már ismerünk, a sötét téglaburkolat uralkodik, rajta a nyíláskiosztások is csak visszafogottan játszanak. Szinte meglepő a már-már intim belső udvar, belül pedig a két







◀  
A tavaly felújított állomás, peronok, aluljárók után két újabb épület: szolgálatoké

▼  
Erős a történelmi térről Vácot: 1846. július 15-én a 33 kilométer megtétele után maga a felavató József nádor és felesége is az első szerelvényen érkezett meg a városba



szervezeti egység igényeinek megfelelően műhelyek, technikai helyiségek, irodák és öltözők sorakoznak. Pethő Lászlók eredetileg a MÁV már emlegetett típuskerítéseihez is alkalmazkodni akartak, végül ez sem valósult meg, a területet olcsó drótkerítés választja csak el a vágányoktól. Igaz, mindezt a legtöbben csak a vonatból, menetközben látják.

—  
*Vezető építész tervező:*

**Pethő László (GEON Építészstúdió Kft.)**

*Építész munkatárs:*

**Molnár Zsófia, Nagy Zsuzsa**

*Kiviteli terv:*

**B. Terbe Erzsébet (Mérték Építészeti Stúdió Kft.)**

*Tervezői felügyelet:*

**GEON Építészstúdió Kft.**

*Tervezés éve:*

**2011**

*Megvalósulás éve:*

**2014**

*Nettó alapterület:*

**1689,5 m<sup>2</sup>**

—