

FÖLDRŐL AZ ÉGBE

Pilótaképző- és vizsgaközpont, Debrecen

Szigorú, kissé technicista tömegképzés és barátságos, fényes belső enteriőr. a debreceni pilótaközpont kubuszerű minimalista jellegű architektúrája elegáns és a jó értelemben vett komolysággal biztosít teret mind a tanulni vágyóknak, mind pedig az érdeklődő látogatók számára.

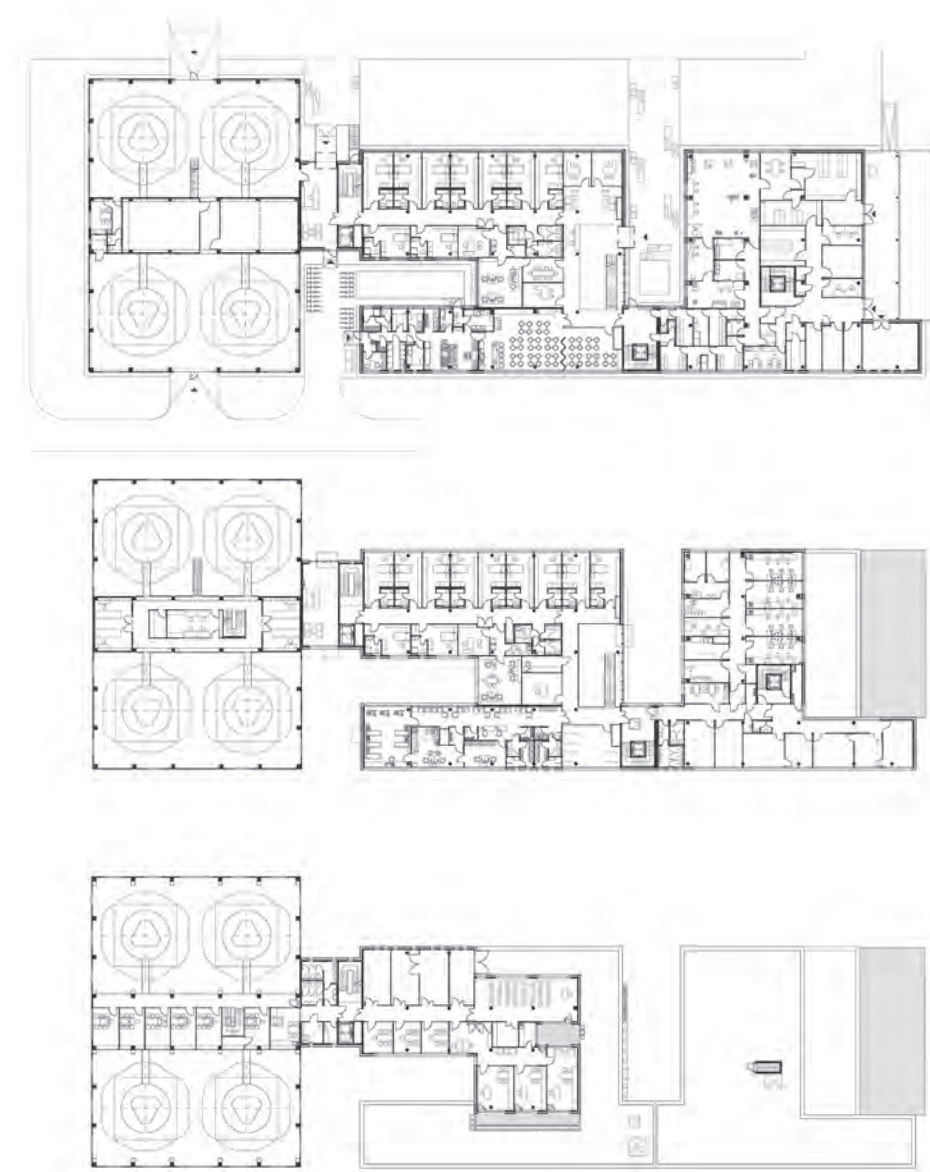
Szöveg KOVÁCS PÉTER
Építész LŐRINCZ ATTILA
Fotó BUJNOVSZKY TAMÁS

Köztudott, hogy a hatalmas felelősség miatt a pilótaképzés az egyik legösszetettebb és talán legköltségesebb szakmák közé tartozik. Ennek megfelelően egy oktatóközpont igen komoly felszereltséggel kell, hogy rendelkezzen, olyan háttérrel, amely képes mind a repülni tanuló, mind pedig a gyakorlott pilóták vizsgáztatására. Az Érték-Forma Bt. (Lőrincz Attila) által tervezett debreceni központ mind esztétikumában, mind pedig összetett funkcióiban kiválóan megfelel a hely által megkövetelt feltételeknek. Az épület tömege, vizuális jellegzetessége már távolabbról tekintve is erőteljes megjelenésű, köszönhetően a fémlemezburkolatnak, amely által főként a napfényrel karöltve fénylő testként emelkedik ki a térből. A horizontális szerkesztésű, sávosan építkező test meghatározó módon az üveg, az acél, valamint a zöld színvilág hármásából épül fel. A homlokzati megoldás esztétikai szempontból is szervesen illeszkedik a funkcióhoz, ahogyan a repülőgépek jól látható módon kitűnnek a környezetükből az égben is, ugyanazon módon a központ is képes arra, hogy ezt

a vizuális „felfénylést” megvalósítsa. A zöld színű homlokzatrészek viszont hozzásegítenek ahhoz, hogy a teljes mértékben ipari jelleg kísé letompuljon, és familiárisabb összhatás keletkezett a külső szemlélő számára. Ugyanakkor az épület teste nem idegen a környezetétől sem, hiszen a környezetében található autósálonhoz valamint élelmiszeráruház épületéhez hasonlitos a lapostetős megjelenése.

Természetesen az architektúra lényegi sajátossága, hogy nem „szokványos” funkciók kapnak benne helyet, ez kihatással van a homlokzati elemek megoldásaira is. A kubuszerű testet markánsan meghatározzák a külső árnyékoló lamellák, amelyek azon túl, hogy a horizontális tagolású dinamikát erősítik, lényegi szerepet bírnak. Az épületben található költséges szimulátorokat ugyanis védeni kellett a közvetlen napfénytől, amellet azonban szempont volt a csarnok egyenletes természetes megvilágítása is. A déli homlokzat az engedélyezési tervben tartalmazott egy további elemet is, hiszen a tervezők itt helyeztek el egy árnyékoló szolárfalat is, ez azonban túlzott mértékben megnövelte a kivitelezési költséget, így sajnálatos módon nem épülhetett fel.

A belső enteriőr kialakításánál szintén sokféle funkciót kellett figyelembe venni, hiszen





helyet kapott egy 20 ágyas egészségügyi vizsgálati részleg, melegítőkonyha és étterem, fitneszterem, szauna, valamint masszázsterem. Külön érdekesség, hogy az egészségügyi vizsgálati részleg itt még egy kiegészítő gyógyszer-gyártási épületrésszel is kiegészült, amelyben orvosi vizsgálatok mentén elsősorban repülésbiztonságot segítő gyógyszerek kikísérletezését és gyártását lehet elvégezni.

A külső, épületszerkezeti és homlokzati megoldások mellett szót kell ejteni az enteriőről is. A fogadótérbe belépve a látogató azonnal megérinti az alapvetően a világos színvilágra és fafelületekre épülő hangulatvilágot. Ezt a „tisztá” felületkezelést fokozza a természetes fény erőteljes jelenléte is, amelyet a külső szerkezeti felépítés és a homlokzati megoldások hivatottak biztosítani. Jól látható módon a belső esztétikuma nem feltétlenül követi a külső homlokzati megoldások felületeit. Míg ott inkább a technicistább anyaghasználat kerül előtérbe, addig a belső a fafelületek dominanciájával és a világos-fehér felületeivel ezt a külső „szigorúságot” hivatott bizonyos mértékben ellentéteztetni. Noha a két megoldás nem a legszorosabban kapcsolódik egymáshoz – hiszen



▼ A belső a fafelületek dominanciájával és a világos-fehér felületeivel a külső „szigorát” hivatott bizonyos mértékben ellentéteztetni

▲ A horizontális szerkesztésű, sávosan építkező test meghatározó módon az üveg, az acél, valamint a zöld színvilág hármásából épül fel
Az enteriőr kialakításánál szintén sokféle funkciót kellett figyelembe venni ▼





más végezte a belsőépítészet, nem a generáltervező cég –, az enteriőr nem elhibázott, összességében a látogatógondolatban létrejöhet a komoly-ipari külső által konstruált jelentéskör, ugyanakkor belépve az épületbe az otthonosság érzete is kapcsolódik hozzá, főként a meleg, sokszor narancsos, illetve fafelületek által keltett érzetnek kapcsolódóan. Meglátásom szerint e két tapasztalat sokkal inkább erősíti, nem pedig kioltja az architektúra által keltett összhatást. Mivel a hely nem csupán a pilótaképzést szolgálja, hanem egy jövőbeli akadémiának is helyül szolgálhat, így ennek mentén egy komplex és jól felszerelt épületgyűjtés áll a repülés szerelmeseinek és e hivatást választók rendelkezésére.

Vezető építész tervező:

Lőrincz Attila (Érték-Forma Bt.)

Építész munkatársak:

Papp Mátyás, Horváth László, Urbán Boglárka,

Tóth Viktória, Fekete Máté (Érték-Forma Bt.)

Engedélyezési terv:

2013

Kivitelezési terv:

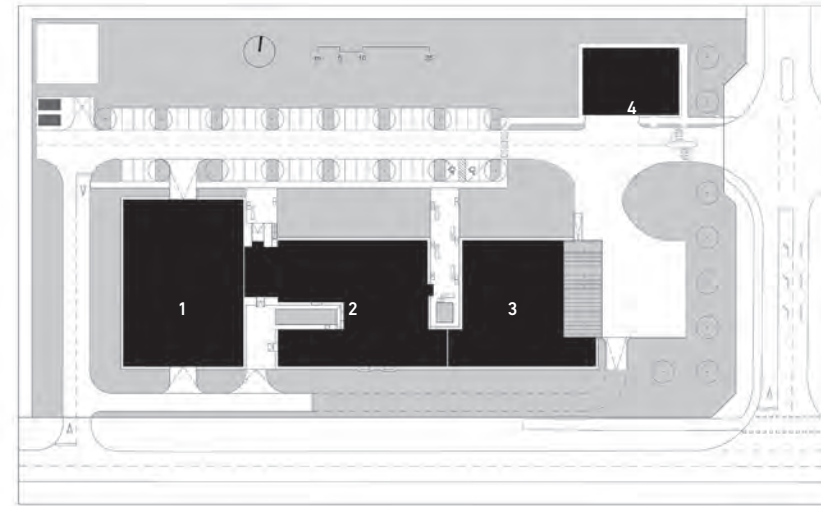
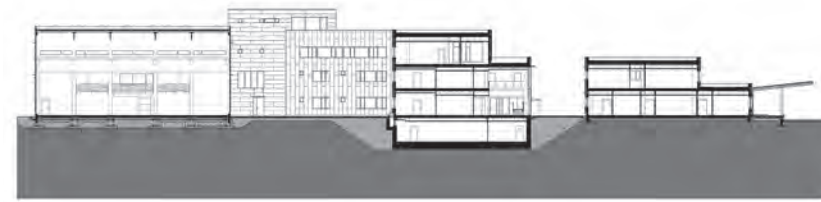
2014

Átadás éve:

2015

Összes hasznos alapterület:

főépület: 5356 m², porta-garázs: 307m²



1. Szimulátorcsarnok
2. Oktatási épület
3. Gyógyszerészeti épület
4. Porta - garázs

▼ A fémlemezburkolat a napfényel karöltve fénylő testként emelkedik ki a térből

Dual Glass Kft.
2243 Kóka, Nagykátai út 133.
info@dualglass.hu
www.dualglass.hu
70/398-4845

DUALGLASS

Egyedi zuhanykabinok:
Mala Garden, Regency, Atlantisz, Aurora, La Riva, Liszky Pincészet

Tárolók, vitrinek:
Jurisics vár, Aquincum Múzeum, Szántó Kovács János Múzeum

Üvegportálok:
Vodafone, Dockyard, Játék-Vár

Edzett üvegfalak,
keret nélküli nyíló
és tolóajtók,
egyedi méretű
zuhanykabinok,
üvegorlátok és járható
üvegfelületek

