

Szöveg **MARTINKÓ JÓZSEF**
Építész **KOCH PÉTER**
Fotó **BUJNOVSZKY TAMÁS**

TÁRGY AZ IDŐBEN

*A szigetvári
Zrínyi-vár új
látogatóközpontja*

„Viseletes vitézt kérnek-e?” Ezzel a meglepő mondattal fogadták a kasszabódé előtt kétfős stábunkat Szigetváron, amint beléptünk a vár falain belülre. Noha kihagytuk a csábító ajánlatot miszerint az új fogadóépület fotóin korhű végvári vízei gúnyába öltözött fiatalemberek is szerepeljenek, ez a momentum is jól mutatja, hogy az építészet és az idő furcsa viszonyban lehet egymással.

A kortárs műemlékvédelem alapidokumentumának 1964 óta, a Történeti Épületek Építészeinek és Szakértőinek Második Kongresszusán született ún. ICOMOS Velencei Chartát tartja az építész szakma. Ebben a dokumentumban a „műemlékek konzerválására és restaurálására vonatkozó általános alapelveket” fogalmazták meg a küldöttek 16 pontban. Számunkra, illetve a kortárs építészet számára ebből a 16 pontból most a 11. és 12. pontokban leírtak tekinthetőek igazán relevánsnak, hiszen itt esik szó arról, hogy a történeti emlékek restaurálása során a különféle időben keletkezett rétegek egyaránt fontosak és megőrzendőek lehetnek, vagyis a restaurálás során nem cél, hogy a felújítást végző szakemberek „stílusegységet” érjenek el. Míg a világhálón fellelhető fordítás szerint: „12. A hiányzó részek kiegészítésére szolgáló hozzátételeknek harmonikusan kell az együttesbe illeszkedniük, meg kell azonban különböztetni azokat az eredeti részeketől, nehogy a restaurálás meghamisítsa a történeti és művészeti dokumentumot.”

Szigetvár várának, ennek a magyar, török, horvát történelemben és irodalomban egyaránt kiemelkedő jelentőséggel bíró helynek a felújítási munkálatairól több szakmai és laikus fórumon beszámoltak már az illetékesek. Ehelyütt engedjék meg, hogy sem a misztikus részletekkel bíró egykori dzsámi, sem a 19-20. századi múzeumi épületrész, sem a további rekonstrukciós ütem részleteire ne térjünk ki, de figyelmen kívül hagyjuk a laikus médiában a napokban fellángolt, aktuálpolitikai vetületektől sem mentes, alapvetően fél-információkon, némi xenofób, iszlamofób indulaton alapuló „minaretvitát” is. Lapunk számára ugyanis az új, nemrégiben átadott fogadóépület került fókuszba, és noha a kontextus valóban fontos, ugyanakkor másutt jól dokumentált.



Kritikai elemzésünk szempontjából tehát Koch Péter építész, vezető tervező és a Nara Stúdió fogadóépületét önállóan mutatjuk be, amire az objektum formálása, illetve az Charta logikája okán érezzük magunkat felhatalmazva. Érdekes, hogy ugyan fogadóépületről beszélünk, ugyanakkor az építést kísérő leírásokból tudható, hogy az alkotók az épület szó helyett a „térplasztikai elem” kifejezést használják.

Ezzel a gesztussal találóan deklarálják az építészek azt, hogy őket is a funkció stílisis értelemben neutrális megfogalmazása foglalkoztatta leginkább, mintsem az amúgy is kerülendő „stílus egység” vélt igénye. Így a modern szárny, amiben pénztár, apró múzeumi shop, alagsorában mellékhelységek kaptak helyet, valójában egy bejáratnak tekinthető, ami végeredményben pusztán egy üvegszerkezetű nyaktaggal kapcsolódik csak a „kastélyhoz”. Ráadásul nagyszerű építészeti leleményről tanúskodik, hogy az alacsony, lapostetős modern szárny elemelése a földtől, illetve a rámpával történő megközelítése tovább erősíti a „térplasztikai hatást”, az épület tárgyyszerűségét. Ez a tudatos lemondás a stílisis illeszkedésről, valamint a fizikai kapcsolat jelszerűsége, vagyis ez a tulajdonképeni formai, szerkezeti redukció elegánsan oldja fel a múlt-jelen-jövő építészeti konfliktusait. Nem bővítés, nem toldás, hanem inkább kortárs szobor, ami nagy, visszatükröző üvegfelületével, a zárt véghomlokzatán megjelenő árnyékjátékkal inkább optikai, szimbolikus kapcsolatra törekszik az évszázados rétegekkel, mintsem fizikai kontaktusra.

Szép, magabiztos gondolat, ami méltó korunkhoz és mindahhoz, amit az előző korok ránk hagyományoztak.

Építésztervező:

Koch Péter (Nara Stúdió Kft.)

Tervezés éve:

2014

Átadás éve:

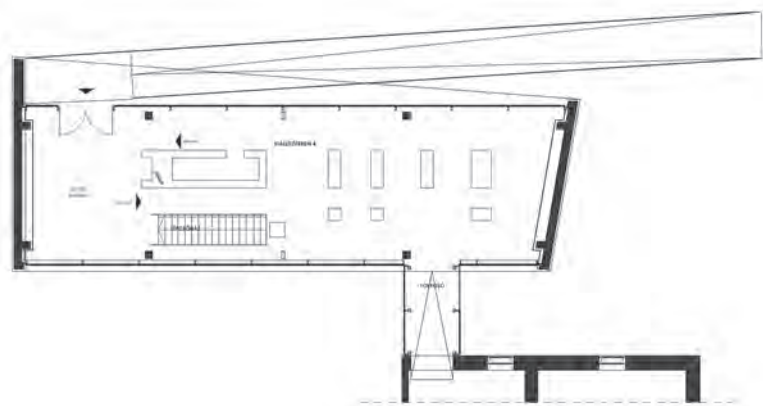
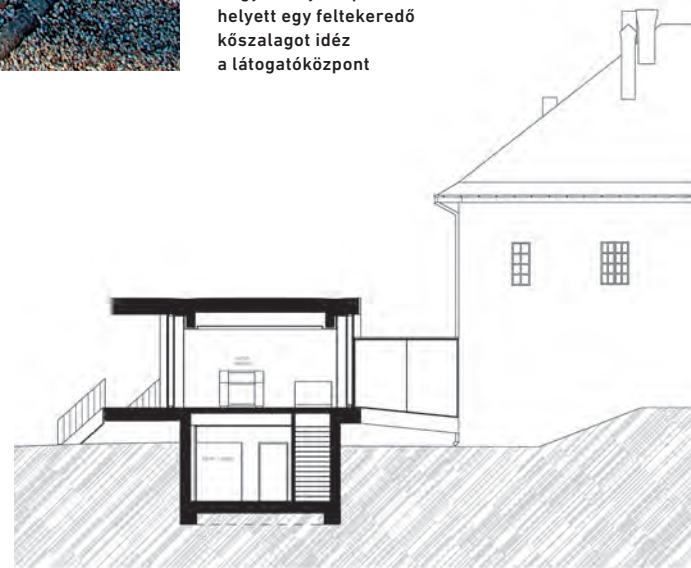
2015

Alapterület (össz. nettó):

198 m² (ebből pince 56 m², földszint 142 m²)

◀

Hagyományos épületforma helyett egy feltekeredő kőszalagot idéző látogatóközpont



Üvegszerkezetes nyaktag teremt légies kapcsolatot. Oldalról jól látható az elemelt, lebegő tömeg



A fogadóépület áttörtsége segít vizuális kapcsolatot teremteni az épített környezet és az új szárny között