

ÉRTEK MINDENT, HA A HÁZRA NÉZEK

*Debrecen-Józsa
katolikus templom*

Átadták a hívek számára a Gyórfy Zoltán tervei alapján
felépült józsai katolikus templomot.

Semmi sallang, semmi öncélúság.

Szöveg **TAKÁCS ÁKOS**
Építész **GYÖRFFY ZOLTÁN**
Fotó **BATÁR ZSOLT**

Debrecen egyik kiterjedt alvóvárosa, Józsa felé robogunk, a település kapuját egy logisztikai és bevásárlóközpont jelöli, mögöttük az ismerős szedett-vedett házrengeteg, kocka és mediterrán, légvezeték és Audik. A raktár dobozépülete mögött az autópálya mint ha véletlenül egymás mellé sodródott képkockákat fércelne össze; balra horganyzott lépcsők, hullámlemez, a kamionok beltartalmát befogadó kapuk, jobbra napsütötte, ligetes patakpart. A kamionfolyosó peremétől kanyargó sétány vezet a fasor mögött derengő zöldvezetési házak sziluettje felé, padokkal, hidacskával. Csak utólag fedezem fel, hogy a bizarr-bukolikus ösvény

a liget és a házsorok között szerénykedő templomhoz vezet.

Józsa új, katolikus templomának kontextusa a jellegtelen: a telek szinte esetlegesen, a kertvárosi beépítés peremén helyezkedik el, inkább megnyerő erdei kápolna, mint a „falu” súlypontját meghatározó szakrális hely. Beállítottság és hangulat kérdése, hogy a szemlélőtől a keresetlenségtől meghatódik, vagy az jut eszébe, hogy akár a helyi trafó- vagy szivattyúház is kerülhetett volna ide. Az épület tengelye merőleges a házsorokra, a főhomlokzat a parókia felé néz, de közvetlen szomszédjai – egyelőre – csak a liget fái. A látszóbeton kapuépítményt látva egy percre felrémlenek holmi újhullámos villamosmegállók, de a dolog működik, a betonkeret diszkrétan megünnepli a belépést és minden értelemben jelzi a ház markáns különállását.

▼
Bátor tömörség:
az építész bizott az
absztrakt tömeg
és a sűrű anyag
elemi erejében





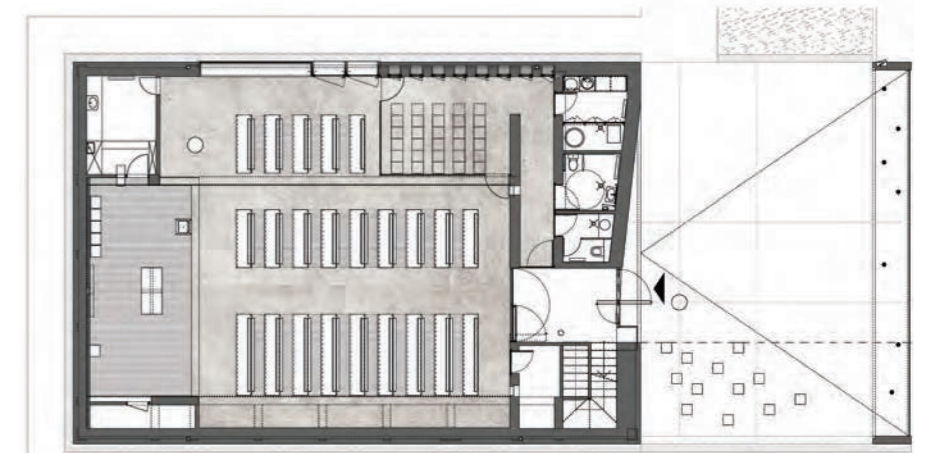
A templomtér barlangszerűségét az oldalsó fényaknáknak teszik kortárs zárójelbe

A tömör, minimálisan áttört tömeget nézve a kivitelezés szépsége tűnik fel elsőként. A telibefügázott, „smírolt” téglaburkolat a tervezői szándéknak megfelelően zavarja meg a szemlélőt, távolabbról valamilyen homogén felületre, agyagra vagy vakolatra asszociálók, közelről pedig látszik a kőművesmester dicséret odaadása; minden részlet a helyén van, sehol egy rossz illesztés; és közben elhangzik Lewerentz neve is. Hallgatom az inspiráció forrásait, hogy tudniillik a közelben megtekinthetők egy Árpád-kori

templom romjai – büszke is rájuk a gyülekezet –, illetve a román templomok zárt, biztosságot sugárzó erőd-jellege, és a kora keresztény templomok elemi barlangszerűsége... de minderre tulajdonképpen nem is lenne szükség, érték mindent, ha a házra nézek. Nincs játéknak fülentett erőlködés a nyílások finomkodó kiosztásával, a tömör anyag beszéli, és ez olyan jól sikerül, hogy az érzetet nem zavarja a téglaburkolat „akasztott” minősége sem (mert nem tola-kodóan kozmetikai). Az absztrahált, nyeregvetős

ház-archetípus szimmetriáját a robosztus, de nem uralkodó harangtorony bontja meg, ennek folytatásaként a lamellás üvegfelületekkel feltárt mellékhajó domesztikalja a fő tömeg tárgyszerűségét. A templomhoz a szentély mögött jelenleg titokzatos palánksor tapad, mögüle csiszolt mészkőfelület bukkan elő – urnatemető lesz itt a megrendelő kérésére, mondja az építész – nem túl biztató, de ezt most hagyjuk.

A bejárat előtt csiszolt betonburkolatú tér fogadja a látogatót, nagy kár, hogy a tervekben





szereplő térbútorok és a külső keresztelőkút nem valósult meg. Belépve nyomott belmagasságú fogadóterbe érünk, azonnal feltűnnek a gyülekezeti élet nyomai, a Barkaszentelés nyomai még a padlón. Balra a karzatra vezető betonlépcső, jobbra a mellék helyiségek folyosója nyílik, de a faburkolatú szélfogóból már invitál a templomtér dinamikája. A szikár szerkesztés és a külsővel azonos burkolat miatt a tér tényleg időtlennek és magától értetődőnek hat, semmi sallang, öncélúság, csak az élére állított téglasorok ritmusa a barlangot idéző, sejtelmesen derengő boltozaton. A fény csak oldalról és közvetetten szűrődik be, balra a dupla kötényfallal elrejtett fényaknákból, jobbra pedig a keresztelőkápolnaként és gyerek-foglalkoztatóként szolgáló mellékhajó már említett, lábazatig érő ablakából. A szórt, természetes fényt a falazatba rejtett fényvetők egészítik ki. A fogadóplacc csiszolt betonja folytatódik a templomtérben is, a téglát az üvegfelületek és az egységesen bükkből készült lécezett falburkolat, illetve a padsorok ellenpontozzák. Látszik az építész szándéka az

általá végigpepecselt részletmegoldások realizálására, de a mesteremberekkel és a konvenciókkal való küzdelem kétesélyes marad. Az építészeti praxis örök neurózisa, hogy a dédelgetett terek fölötti kontroll az átadás után megszűnik, a „mű” kérélméletlenül elszakad a szerzőtől amint a megrendelők birtokba veszik. A józai templomhoz hasonló, szigorú műgonddal megkomponált terek esetében ez különösen kritikus pillanat, és sajnos a gyülekezet vezetői mintha kevésbé érezték volna rá az egyensúly törekénységére. A nyilván ridegnek ítélt padlót itt-ott megbarnult giccsszőnyegekkel takarják, az előtérben kiszuperált irodaszékek üdvözlik a betérőt, a liturgia a tervezett diszkrét felület helyett az obligát plazmatévéken követhető, a hangszórókat pedig a falakat idéző téglakamuflázs matricával (sic!) igyekeztek eltüntetni. Szerencsére a templom a spontán ráakódott „posztmodern folklórelemek” dacára is azonnal eléri azt a sajátos, elemi hatást, ami – nem templomjáróként is – a padhoz szegez, csöndes szemlélődésre készítet egy jól sikerült szakrális térben.

Megrendelő:
Debrecen-Nyíregyházi Egyházmegye,
Bosák Nándor püspök, Felföldi László plébános
Építész:
Györfly Zoltán
Építész munkatársak:
Kasuba János, Ferencz Attila,
Kocsel Andrea, Benke István
Belsőépítész:
Tündik Ferenc
Kertépítész:
Sándor Tamás

Az épület robosztusságát az átgondolt részletek és a jó kivitelezés egészítik ki

