

TISZTUL A KÉP

Rekonstrukció a szegedi Fogadalmi templom épületében

Köszönhetően az EU pályázati forrásainak, szakrális építészeti objektumok és műemlékek sora újult meg, bővült ki, formálódott át az elmúlt időszakban.

Ez a trend sok esetben jótékonyan írja felül a konzervatív szemléletű műemlékvédelem dogmáit, miközben „turizmus fejlesztés” címke alatt új szempontokat, új megközelítési lehetőségeket kínál korunk embere számára.

Szöveg **MARTINKÓ JÓZSEF**
Építész **CSILLAG KATALIN, GUNTHER ZSOLT,**
VÁNCZA LÁSZLÓ
Fotó **BUJNOVSZKY TAMÁS**

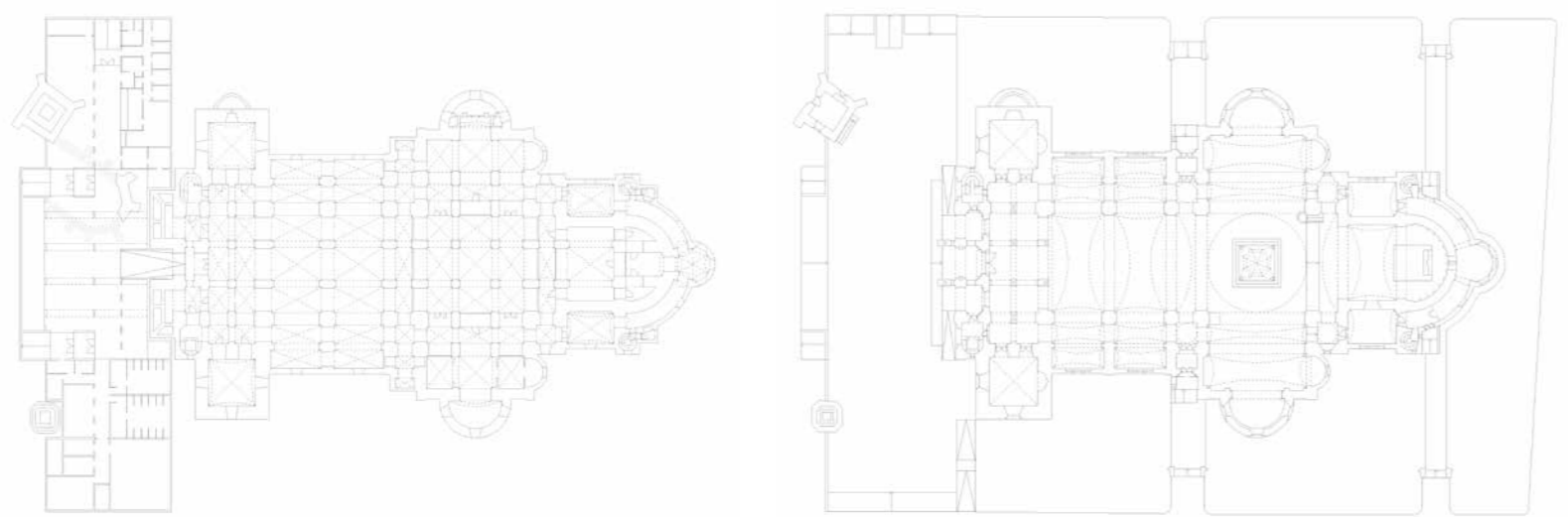
Ezek a „belépési pontok” gyakorta a progresszív kortárs építészet eszköztárát hasznosítják. Így történt Szegeden is, a Fogadalmi templom, azaz a Dóm 2,2 milliárd forintból zajló, nemrégiben befejezett turisztikai célú

rehabilitációjával is. A kortárs építészeti kritika-írás kötelező feladványa annak dokumentálása, miképpen is működik a tervező érvényes és hiteles szerepfelfogása a tervezői praxis során, egy-egy konkrét projekt tervezése kapcsán. Ha az építész szereprepertoárja kellően széles vagy éppen nyitott rendszerű, akkor esély mutatkozik arra, hogy a részfeladatok megoldása során jó kérdéseket tegyen fel magának, majd jó válaszokat képes ezekre adni. Egy százéves, erősen historikus

felfogásban épített szakrális műemléken történő beavatkozás esetén ennek a szerepfelfogásnak a tisztasága, szilárd belső logikája stratégiai kérdéssé válik.

A szegedi Fogadalmi templom évtizedes (1883-1930) építéstörténete, Schulek Frigyes majd Foerk Ernő tervei alapján, talán jól ismert olvasóink előtt. Ehelyütt mellőzük a kötelezőt, mint ahogyan a Rerrich Béla építész tervei alapján 1929-32 között felépült Dóm tér részletes bemutatását szintén kikerüljük, és itt csak



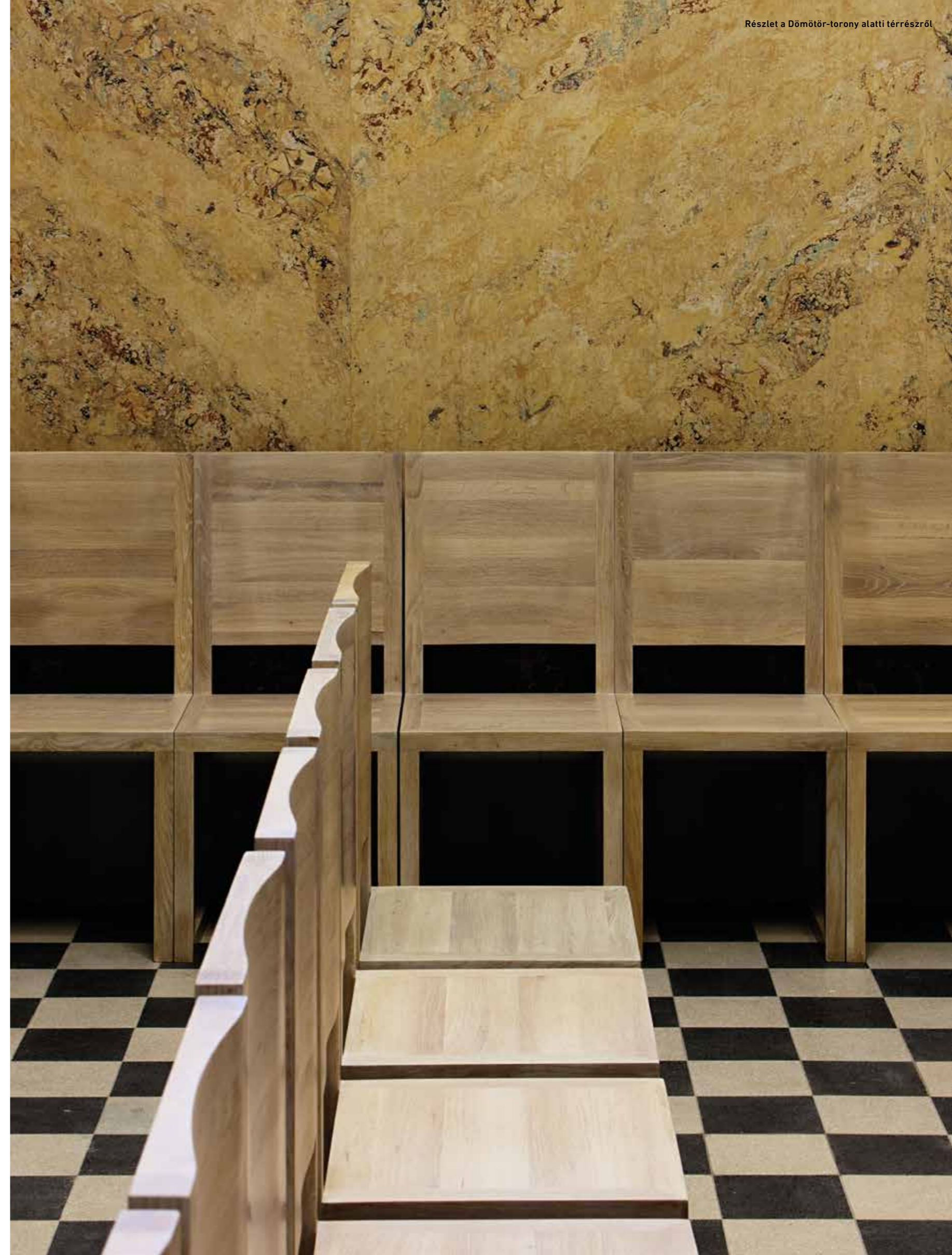
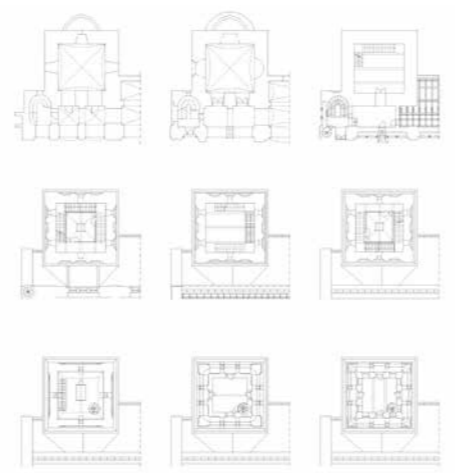


éppen megemlítjük a kompozíció harmadik elemét, a 12. században épült, csonkán is lenyűgöző Dömötör-tornyot is.

Fontosabb megérteni és bemutatni az olvasók számára azt a logikát, ami átlátja az épület-együttes stílisis és időbeli rétegzettségének szerkezetét. Pontosabban azt, hogy az egymásra rakódó rétegek a szó Umberto Eco-i értelmében

„nyitott művet” eredményeztek. Ebből az következik, hogy az alkotók az elmúlt két évben a templom rekonstrukcióján, funkcionális bővítésén, „turisztikai célú megújításán”, „megtisztításán”, „átrendezésén” dolgoztak, bátran élhettek a kortárs alkotó szerepfelfogásával. Bátran használhatták azt az építészeti nyelvet, ami egyazon szinten mozoghat a műemlékes szemlélet-

tel. Úgy viszonyulhattak a meglévőhöz, mint Foerkék a középkorhoz, vagy mint Rerrich a neoromán nemzeti romantikus historizáláshoz, vagy – ad absurdum –, a nyári Szabadtéri Játékok paravánépítészete mindezekhez. Szabadon, kortárs építészként értelmezhetnék újra viszonyukat a meglévő épületekkel és a téri szituációkkal. Minden ponton kortárs építészként,





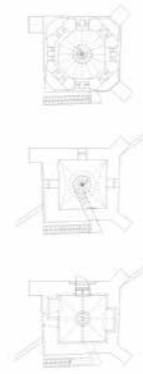
Az egyetlen középkori épület a 12. századi Dömötör-torony



Új lejárát az altemplomi tér felé



A Dömötör-torony belső lépcsője



Keresztelőkút az Aba-Novák freskó „ölelésében”, mindez a Dömötör-torony belsejében

a kortárs építészet narratív keretében mozogva végezheték el a feladatot.

Meglátásom szerint a fentiekben leírtakból, illetve a szerkezeti adottságokból fakad az, hogy Guntheréknek sikerült a múlt-jelen dichotómiájából, az időbeliségből kiszakítani a Dóm historizáló tömbjét. Megszüntették azt az „időbe-ragadtságát”, amit a historizmus kódolt az eredeti épületbe. A rekonstrukció metszeti rajzán látható, hogy az altemplom vaskos pillérvázára emelt fő tömeg úgy lebeg az új bejárat zóna, a lépcsőtér, a fogadótér, illetve az éteri derengésű boltívek felett, mintha valami

felhőpaplanon nyugodna. Az egykor vakolatlan, koszos téglafalú raktárként használt altemplom kitisztítása, illetve a szimmetrikus, valamint diagonális térsorokat szervező tengelyek feltárása, ez a geometriai pontosság csak fokozza a lebegés érzését. Majd a tengelyekből szerkesztett geometria mintegy kortárs ornamentikává, belső, lényegi, szerkezeti „dekorációvá” is átlényegül. Ennek az épületrekonstrukciónak ugyanis az egyik kulcseleme az, hogy az összes épített dimenzióban képes legyen az építész megérteni a díszítés/dekoráció, illetve az ornámens mintázata közötti lényegi különbséget.

Míg a templom historikus tereiben a korstílusból fakadóan leginkább az előbbi dominál, addig a profán fogadó- és kiállítóterek karakterétől az új oltárkö felszíni mintázataig, a templomtér bútorainak formáin, vagy a baldachin világítási képletén át a Dömötör-torony lépcsőig a „rátétek” új esztétikai réteget teremtenek. Ez az időkezelés, a historizmustól való elszakadás gesztusa egyébként rögtön a bejárat zónában, a Dömötör-torony alagsorba történő leképezésével, a falmaradványok takarva bemutatásával kézzelfoghatóvá válik. Az építészek szimbolikusan „elmagyarázzák” azt, hogy ezentúl ne

a múlt és jelen koordináta-rendszerében tessék olvasni mindazt, ami látható, hanem kortalan esztétikumában fogják fel azt vagy hívőként éljék át mindazt, ami anyagi, ami megfogható.

Ez az idődramaturgia, kortárs időkezelés alapozza meg a változás logikáját. A már meglévő idősíkok rétegződése tovább gazdagítható. Így már érthető és elfogadható, hogy a templomtérben, illetve részben a tornyokban és torony alatti kápolnáknál történő lokális beavatkozás nem a múltra történő stiláris reflexió, hanem a kortárs építészek érzékenységéből fakad. Így a bejárás során immár távolról sem meglepő, hogy



Az altemplomi új bejárat alatti fogadótér, háttérben középkori falmaradványok



a nyugati torony két emeletén, mintegy „házban ház” gesztusként találkozunk a „kohóknak” nevezett, 10-15 fős közösségi terekkel, amik formailága egy minimalista japán építészettel foglalkozó magazin lapjain is megállná a helyét.

Kritikusként, tehát az építésznek az a szerepfelfogása érdekel ezúttal, ami az időbeliségből, a lineáris, diakrón időkezelésből képes kiszakadni és egy sokrétegű szerkezetet létrehozni. Szegeden, a Dóm rekonstrukciója kapcsán az alkotóknak sikerült egy kiemelt egyházi műemlék esetében is kortárs alkotóként szemlélni a feladatot. Egyszerűnek hangzik, de hatalmas kihívás! Gratulálunk!

Megbízó: DÓM Fejlesztő- és Turisztikai Szolgáltató Szervezet

Eredeti tervezők:

Fogadalmi templom: Schulek Frigyes, Foerk Ernő (1913-1930)

Dóm teregyüttes: Rerrich Béla

Vezető építész tervező: Csillag Katalin, Gunther Zsolt (3h építésiroda), és Váncza László (Váncza Művek Építészeti Műterem)

Projektvezető: Békesi Tamás, Kolláth Zsuzsanna, Pataj Orsolya

Építész munkatársak: Garay Dorottya, Kiss Anna Sára, Fehér Zsombor, Lang Zoltán, Váncza Márk

Előkészítő munkarészek (művészettörténet): Bor Ferenc

Régészeti és restaurálási munkálatok

Régészet: Lajkó Orsolya, Szarka József (Móra Ferenc Múzeum, Szeged)

Festő-restaurátorok:

Verebes Dóra, Seres András (MentArtis Kft.)

Fém-restaurátor: Páhi Attila (Cellin-Art Kft.)

Fa-restaurátor: Györi Mihály (Framart Kft.)

Kő-restaurátor: Kovács Attila (Ancien Bt.)

Szilikát (tégla)-restaurátor:

Csáki Klára (Csáki és Társa Bt.)

Tervezés-kivitelezés: 2012-2015

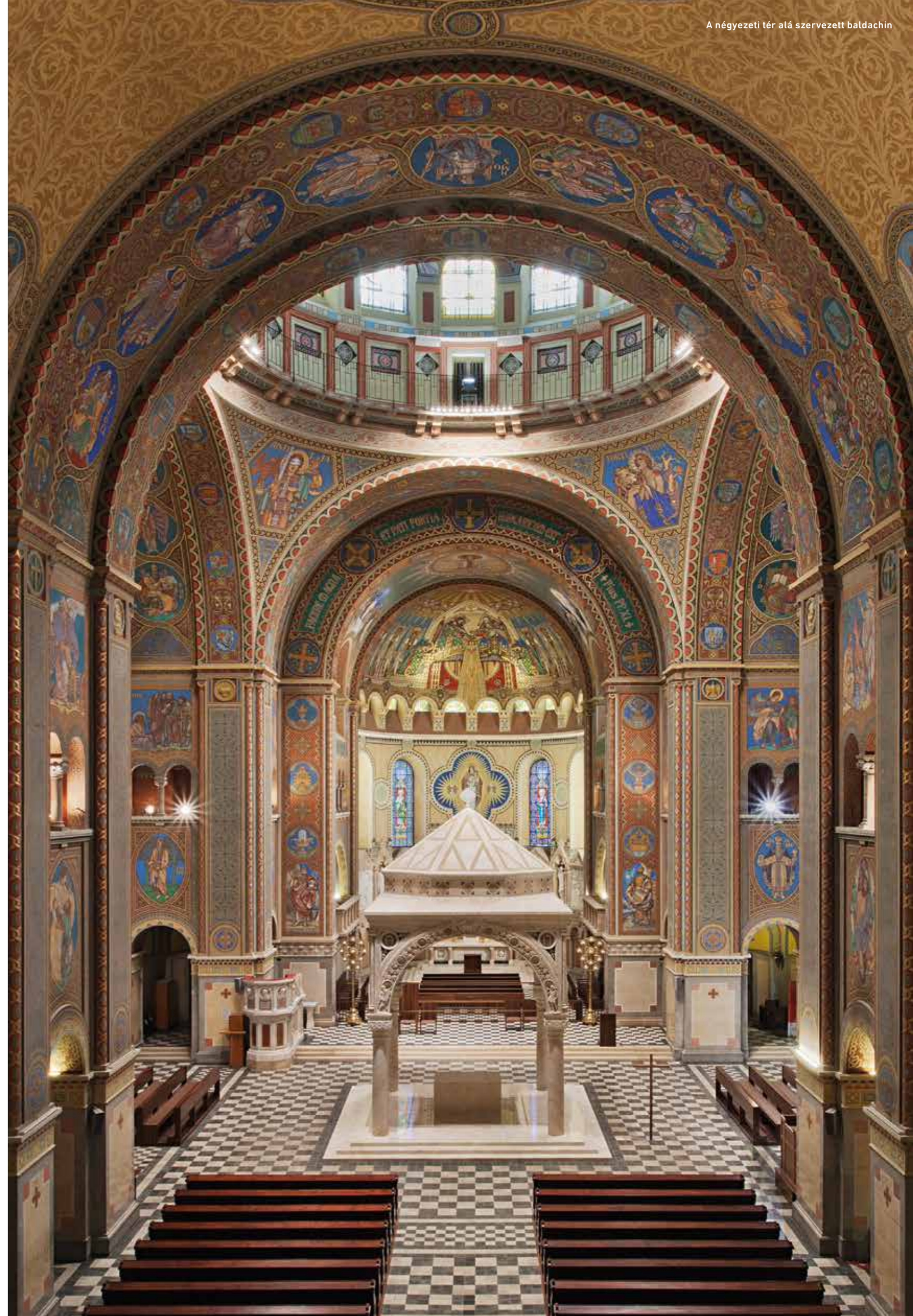


Az attemplom előtti fogadótér

Rámpa vezet a fogadótérről az attemplomba



Az attemplom multifunkcionális közösségi térré alakult



A négyezeti tér alá szervezett baldachin