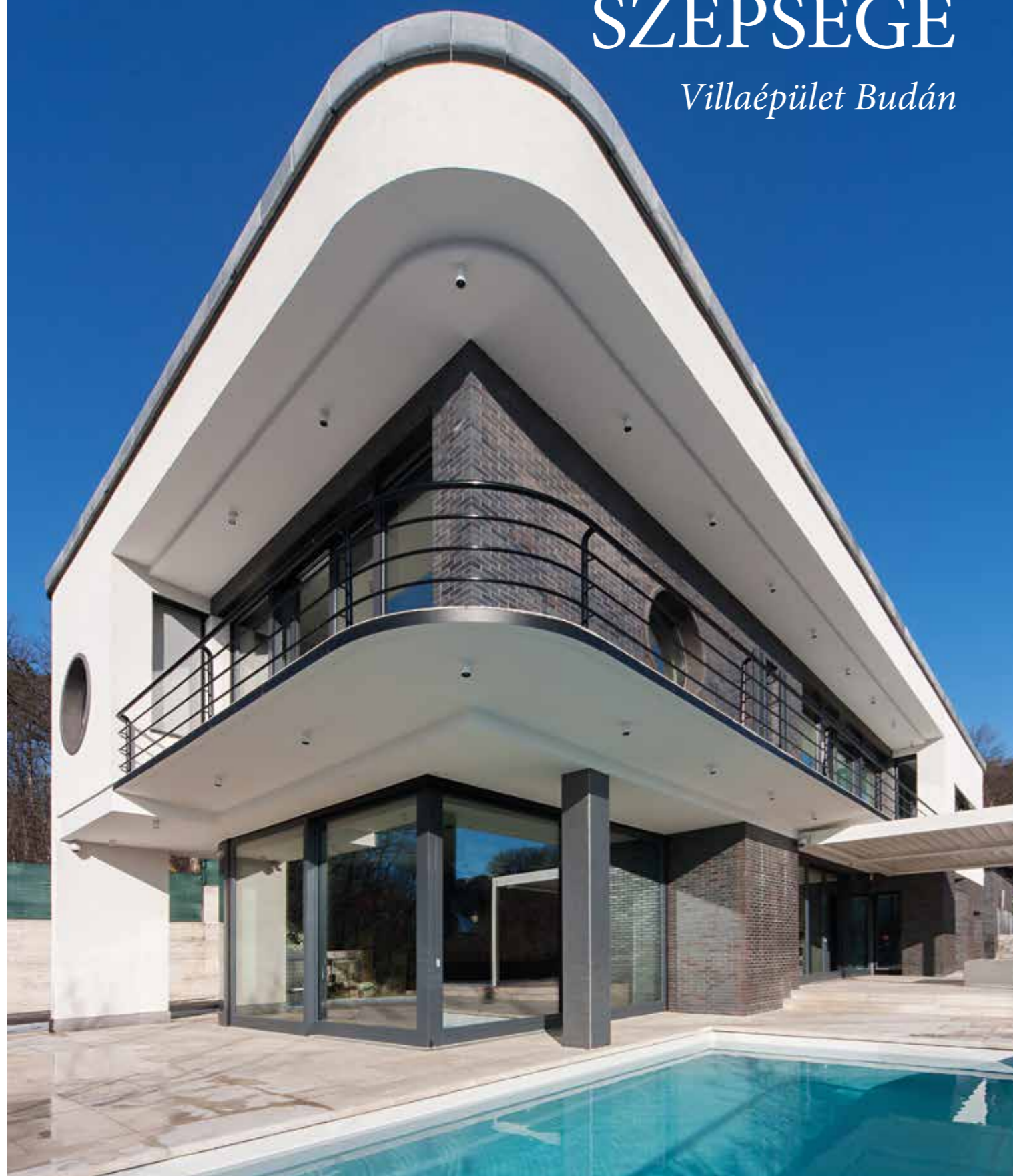


A HÉTKÖZNAPOK SZÉPSÉGE

Villaépület Budán



A főváros és a Budai-hegység erdeinek határára tervezett Bara Ákos családi villát. A meredek domboldalba illesztett épület nagyvonalú tömegével és finom részleteivel erőltetett nosztalgia nélkül idézi meg a magyarországi modern szellemét.

Szöveg **MIZSEI ANETT**
Építész, belsőépítész **BARA ÁKOS**
Fotó **BUJNOVSZKY TAMÁS**

A délnyugati fekvésű saroktelek magasabban fekvő végében helyezte el a tervező a tetőterasszal együtt háromszintes házat, kiemelve azt az erősen lejtős terepből. Ennek köszönhetően nemcsak a kertben nőtt fenyőliget, hanem a nagyszerű panoráma is a kompozíció részévé válhatott: a dombok között tiszta időben el lehet látni a Belvárosig, ami városi villává avatja a valójában erdőszéli házat.

Ahogy egy mai család történetében ott a huszadik század teljes lenyomata, éppúgy viseli magán az épület több évtized jellegzetességeit. Kortalanság helyett valódi időtállóság jellemzi. A kora-moderntől örökölt kubusai, finom lekerekítései talán legintenzívebben az oldalsó utca és a hátsó front felől érvényesülnek, mint ha csak a dombtetőn átbukó szél és eső koptatta volna. A bejárati zóna kővel burkolt falába természetesen ágyazódik be Garányi József 1964-es kerámia domborműve, amelynek szín- és formavilága összecseng a galériaszerűen kialakított emelet falát borító festménnyel, a Picasso-tanítvány Pedro Simon munkájával.

Visszaléptetett sötétebb kubus adja a ház magját



Az alsó utca felől garázs és bejárat is nyílik, s hosszú lépcsősor vezet a kertben át a házhoz, saroktelek lévén a megközelítés a ház mellől is lehetséges. A család számára a gépkocsitárolást az épülettel elválasztott, terepszintbe süllyesztett garázsban oldják. Fedett-nyitott előtérrel

Az alkalmazott anyagok és a tömegformálás is a modernista építészeti idéző



csatlakozik a hátsó bejáráshoz. Innét aztán folyamatos átmenetekkel tárul fel a konyha, az étkező, no meg a társalgó, amely elegáns, egyedi, nagyméretű kandalló köré szerveződik. Ide érkezik egy kis előtérrel a ház első bejárata is. Az étkezőtől néhány lépcső választja el



A megtartott fényvilágot a telepítési koncepcióban is közrejátszott

a délnyugati nappalit, amelyhez a teraszok és a kert közvetlenül kapcsolódnak, s amelynek csodálatos fókuszpontja a hatalmas üvegtáblák mögött megnyíló kilátás.

Az idővel folytatott izgalmas párbeszédét bontják ki aztán a burkolatok, anyagok és bútorok is. Tudatoságot és a legjobb értelemben vett bőkezűséget árulnak el a beépített anyagok.

A nagyméretű táblákban lerakott valódi kő világos, meleg tónusai közt elszórtan intarziászerű sötétebb sávokra rimelnek a sötét kőben természetesen jelenlévő világos zárványok. Ugyanez az anyag tér vissza a vizes helyiségekben, ahol lepelként borítja a padlót és a falak víznek kitett felületeit. Magasfényű, nikkelezett kilincsek és szerelvények hozzák

vissza megint csak a harmincas évek kedvelt anyagait, technológiáit. A tároló funkciókat finom struktúrájú, bordázott fapanelek rejtik, a kővel együtt a hetvenes évek reprezentatív tereit megidézve, de „retro” hangulat nélkül. Ugyancsak fa, méghozzá szinte kezeletlenül, a maga nyers anyagszerűségében megjelenő anyag adja a nappali padlózatát is.

A kő, a fa és a bőr újra meg újra visszatérő elemei a háznak



A feszes, ünnepélyes architektúrát helyenként elegáns, könnyed bútorzat oldja



Bepillantás a szülői lakosztályba

Ez a tapinthatóság, a valódi anyagok textúrája, hőmérséklete, akusztikája teremti meg a ház sajátos légkörét.

Eleganciája mellett józan racionalitás nyilvánul meg az épületben. Méretét tekintve nem több mint kényelmes családi otthon, s ez teszi lehetővé, hogy valóban minden sarka, szeglete személyes térré váljon. A mértéktartó építé-

szeti – és megbízói – magatartás azonban egy pillanatig nem fakad kényszerűségből. Ahol szükséges és indokolt, nagyon is nagyvonalú ez a ház, aminek jó példája a galériászerű emeleti közlekedő alatti nagy belmagasságú társalgó. Tengelyében áll az önmagában is kortárs műalkotásként felfogható egyedi kandalló. Mögötte kényelmes lépcső vezet az emeleti pri-

vát zónába, hegesztett korlátja a Napraforgó utcai házakra utal, ahogyan az üvegezett tetőkiemelés és a tetőterasz is.

A házat belülről kisszerű designbútorok, mennyezetig felfuttatott ajtónyílások, egyedileg megtervezett és legyártott elemek „öltöztetik”. Elemeire bontva: a hasonló igény szintű házak nemzetközi trendjébe illeszkedik. A hosszú

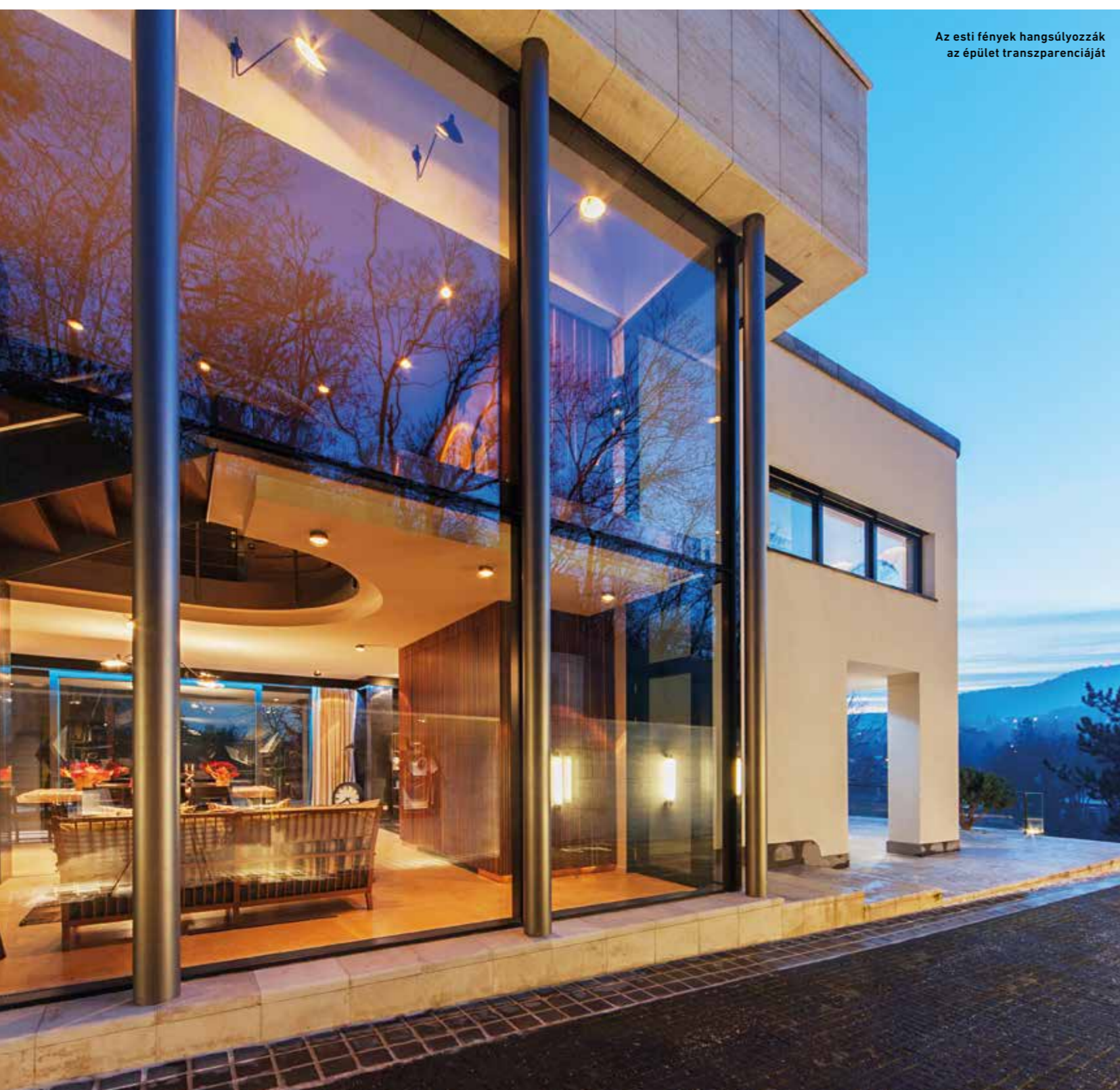
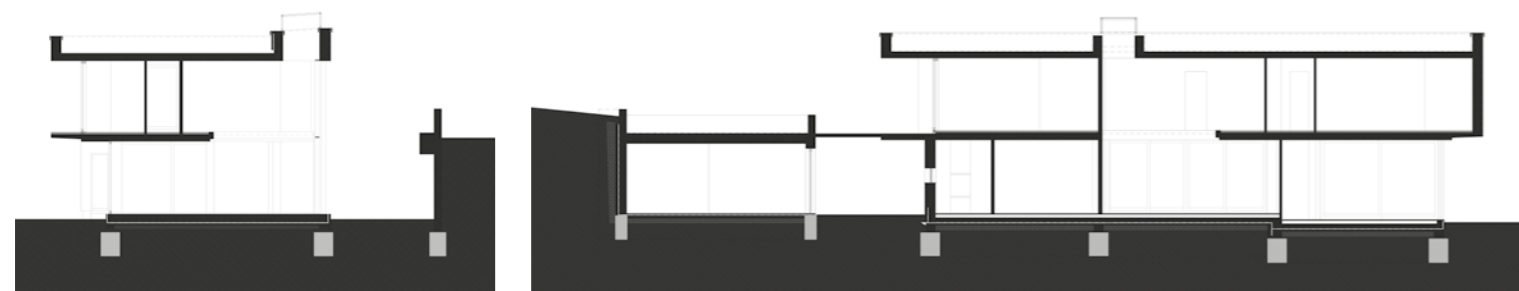
Natúr anyagok és színek, a fa és a természetes bőr kombinációja teszik meghitté a nappalit



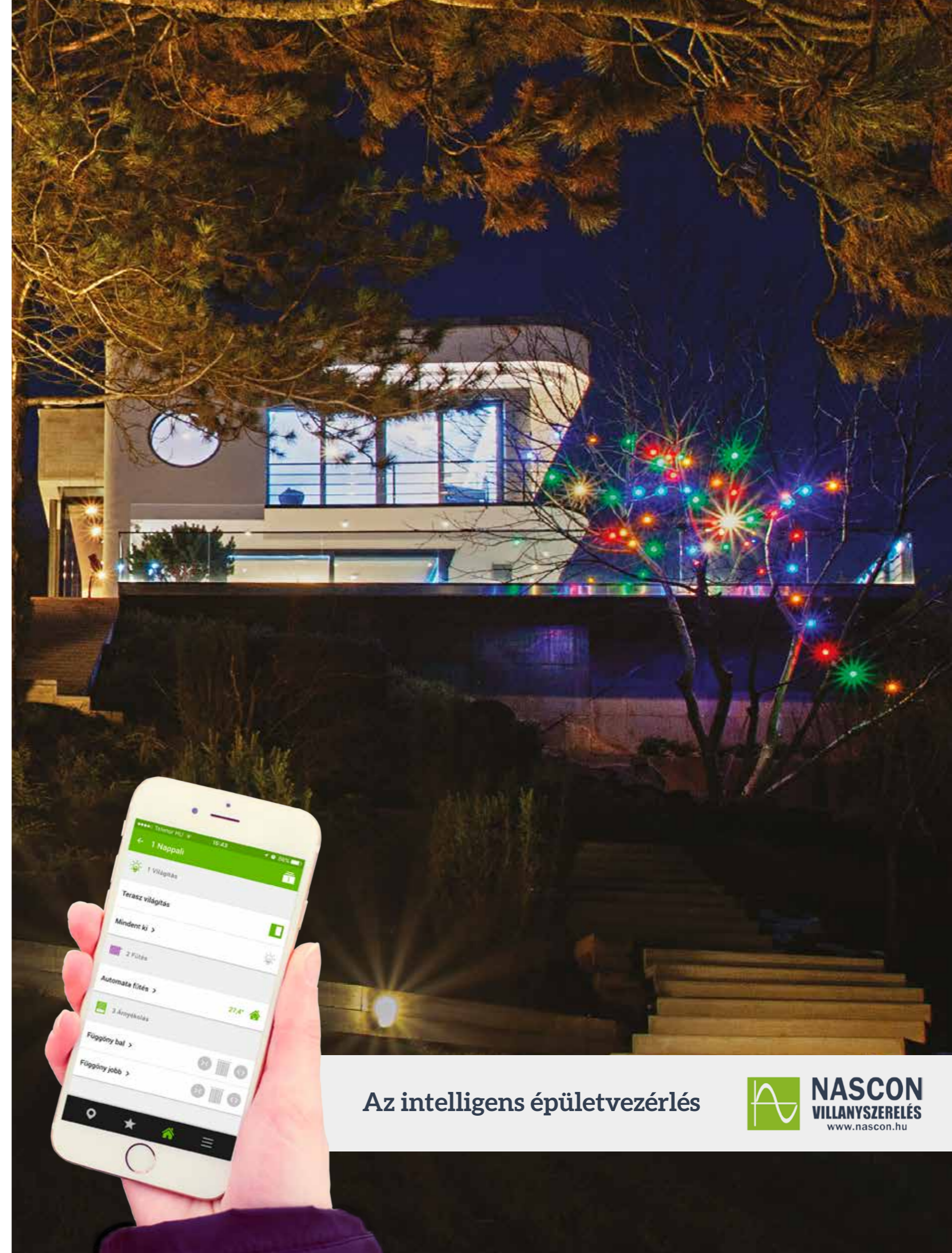
tervezési és kivitelezési folyamatnak köszönhetően sok más villaépülettől mégis megkülönbözteti az, ahogyan a terek és tárgyak a ház filozófiáját követik, ez pedig állásfoglalás a valódi igények, a kézművesség és a személyes terek kialakítása, végső soron egy humánus, hétköznapi esztétika mellett.

Építész és belsőépítész tervező:
Bara Ákos (Bara Design Studio)
Munkatárs (engedélyezések):
Váji László
Munkatársak (belsőépítész):
Benson Marcell, M. Tóth Miklós

Tervezés éve:
2009
Átadás éve:
2014
Art works: **Garányi József (fali relief, 1964),
Pedro Simon (festmény az aulában)**



Az esti fények hangsúlyozzák az épület transzparenciáját



Az intelligens épületvezérlés



NASCON
VILLANYSZERELÉS
www.nascon.hu



SZENVEDÉLYÜNK A FA
BELSŐÉPÍTÉSZET • DESIGN • EGYEDI KIVITELEZÉS

1223 Budapest, Kápolna u. 28. • +36 (30) 332 6754 • katonamanufaktura@katonamanufaktura.com • www.katonamanufaktura.com



Edzett üvegfalok,
keret nélküli nyíló
és tolóajtók,
egyedi méretű
zuhanykabinok,
üvegkorlátok és járható
üvegfelületek



DUALGLASS

Egyedi zuhanykabinok:
Mala Garden, Regency, Atlantis, Aurora, La Riva, Liszkay Pincészet

Tárolók, vitrinek:
Jurisics vár, Aquincum Múzeum, Szántó Kovács János Múzeum

Üvegportálok:
Vodafone, Dockyard, Játék-Vár

Dual Glass Kft.

2243 Kóka, Nagykátai út 133.

info@dualglass.hu

www.dualglass.hu

70/398-4845