

A ZÖLD KOCKA

*Látványossággá vált az Euronews
extravagáns székháza Lyonban*

Szöveg **KATANICH DOLORESZ, ÁCS GÁBOR (KÖZREMŰKÖDŐ)**
Építész **JAKOB + MACFARLANE**
Fotó **NICOLAS BOREL**

A 13 nyelvű nemzetközi hírtelevízió szerkesztőségének vibrálását érzékelteti kívülről is az Euronews új székházának élénk színe és a kockát megtörő szokatlan formavilág.

A Jakob+MacFarlane építész irodának sikerült olyan épületet alkotni, ami már messziről sugallja a falak között zajló pezsgést.

A zöld kocka két hatalmas szemével figyeli a világot:
a bent dolgozó újságírók kíváncsi tekintetével.

A magyar adás egyik szerkesztője, Katanich Doloresz kalauzolja az Octogon olvasóit.

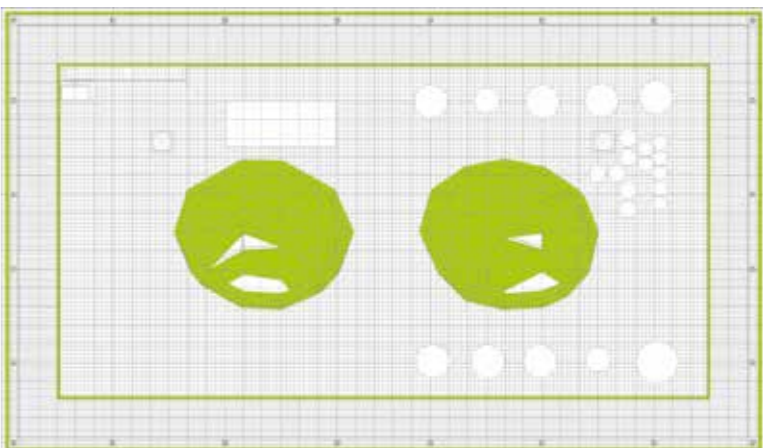
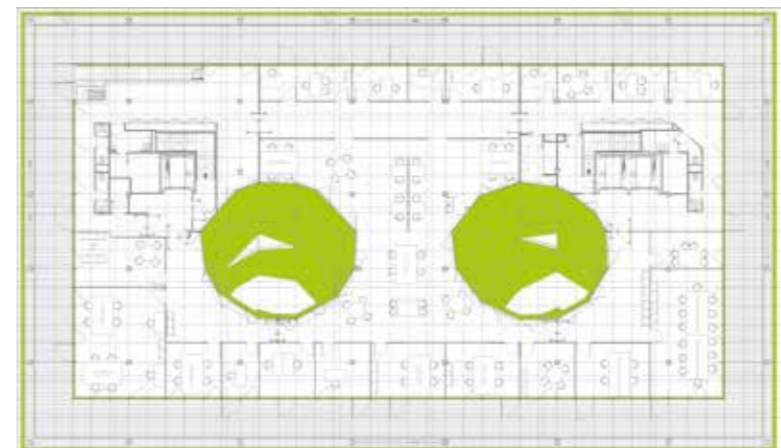
Vakmerő. Modern. Extravagáns. És nagyon zöld! A Lyonba repülőgéppel érkező vendégeknek már a magasból feltűnik az Euronews világítóan zöld kockája. A szerkesztőségbe igyekvőknek a Rhône és a Saône torkolatánál emelt épület a szárazföldről közeledve is látványos. A két folyó összefolyásánál a félsziget és a hegyek találkozása a város legszebb fekvésű helyévé teszi a Confluence-negyedet. Már az ókorban, a hódító rómaiaknak is feltűnt a terület különleges fekvése. Lyon legdinamikusabban fejlődő városrésze lett a félsziget csúcsa, a modern kulturális és üzleti negyed egyre lüktetőbb. A helyszín adott-ságaihoz méltó épületnek versenyre kellett kelnie hipermodern szomszédjával is. A Musée des Confluences óriási üvegtömbje egy ugrani készülő sárkányra emlékeztet. Ezzel a dinamizmussal egyszerre kell tartania a versenyt és a harmóniát az Euronews zöld kockájának, amitől szinte káprázott a szeme a beköltözés első napjaiban az itt dolgozó újságíróknak is. A lyoni székházról nem túlzás állítani, hogy határozottan bámul, meghozza mind a két „szemével”. Nekem mindig az jut róla eszembe, hogy így figyeljük mi is a híreket bent, a szerkesztőségben. Dominique Jakob és Brendan MacFarlane munkáit elnézve ez csupán egy újabb játék a fényvel és a formákkal. Közelebről ugyanis látható, hogy az épület „két szeme” egy-egy tölcser, ami átfurakszik a kockán, összekötve az oldalát a tetejével, és ezzel bevezeti a fényt és a levegőt az épület közepébe. Ennek köszönhetjük például azt a szokatlan effektust, hogy az ötödik emelet közepéről le lehet látni a parton sétáló turistákra, akik reggeltől-estig fényképezik az épületet. A két tölcser csak látszólag vesz el sok helyet az épületből, a 13 nyelv 400 újságírója 10 ezer négyzetméteren dolgozik együtt. Az Euronews szemeit szimbolizáló két homlokzati nyílás egyben légiessé, áttörté is varázsolja a hatalmas tömböt. A szerkezet belül a szokásosnál bonyolultabb térstruktúrát eredményez, ami az első napokban sokunk tájékozódását megnehezítette. Csak kisebb nyomozások árán találtam meg például a pénzügyes kollégát, akibe a korábbi székháznál kisebb székházban az ember valahogy mindig belebotlott, akkor is, ha csak a vágószobába készült.

Már a megérkezésnél éreztem a különbséget: a korábbi székháznál automata fegyverekkel örökös katonákat felváltotta az elektronikus





A szerkesztőségbe igyekvőknek a Rhône és a Saône torkolatánál emelt épület a szárazföldről közeledve is látványos



beléptető rendszer, amivel két helyen is igazolni kell, hogy tényleg ide tartozom. A recepció előtt elhaladva egy óriási tévéfal fogadja a belépőt, a világ vezető hírtelevízióinak folyamatosan vibráló közvetítései jelzik, hogy a hírek világában egy pillanatra sincs megállás. A geometria nem ér véget a kapunál, bent is kisebb eltérésekkel majdnem minden emelet olyan, mintha közepen tükrözték volna az irodákat, így osztva fel a szinteket északi és déli oldalakra. Az újságírók nagyobb része az első emeletet teljesen elfoglaló newsroomban nyüzsög, aminek a mértani közepén ül az Euronews híreit aznap irányító főszerkesztő, a weboldalt vezérlő kollégák, jó néhány

képernyő és a koordinációt irányító munkatársak mellett. A csigalépcső középről vezet fel a második emeletre, mögötte egy nagy stúdió, fölötté a gazdasági és az analízis műszakban dolgozó újságírók, akik saját teraszuk miatt ugyan némi irigységben fürödve, de sokszor belefeledkeznek a kilátásba. Innen a legfestőibb ugyanis a látvány a szemben álló dombra, ahol Lyon legdrágább (már külvárosnak számító) negyede, Sainte-Foy-lès-Lyon terül el. Viszont úgy ömlik be a napfény, hogy néhány újságírónak időnként fel kell tennie a napszemüveget.

A számítógépektől roskadozó asztalok látványát gyakran törik meg pihenősarkok, kis bok-

szok, amiket kifejezetten magánbeszélgetésekre, kávézásra és telefonálásra találtak ki. A nemzetközi jelleg a kávészünetben is multikulturális, vallja az Euronews: a kávéautomatával felszerelt sarkok olyan neveket viselnek, mint Párizs és London, a konferenciatermeket pedig már csak úgy emlegetjük, hogy „a Berlinben vagy a Madridban lesz a megbeszélés?” Az épületen belül a modern irodaház kellékei sorakoznak, amiket bevonnak a világos színek, és harmónia hatja át a nagy, világos tereket és üvegfalú irodákat. Az emeletek területe azonban szintenként csökken, ahogy a kürtők egyre beljebb nyomakodnak az épület belsejébe. Így a negyedikem dolgozó

A geometria nem ér véget a kapunál





Az épület „két szeme” egy-egy tölcser, ami átfurakszik a kockán, összeköti az oldalát a tetejével, és ezzel bevezeti a fényt és a levegőt az épület közepébe

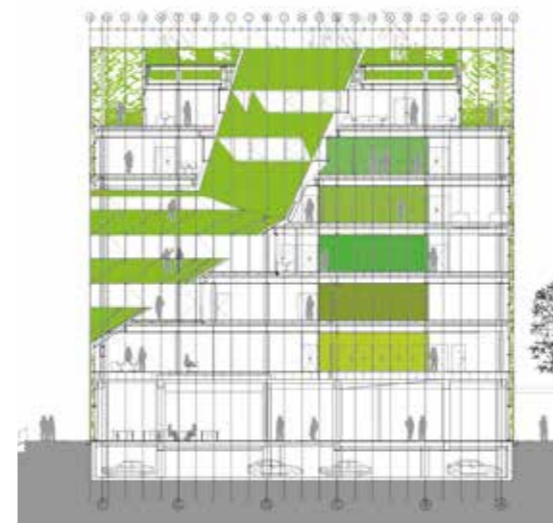
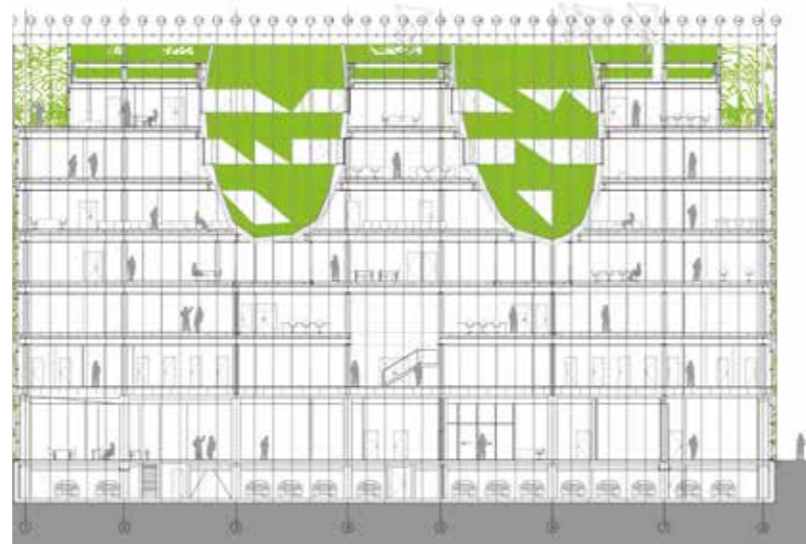
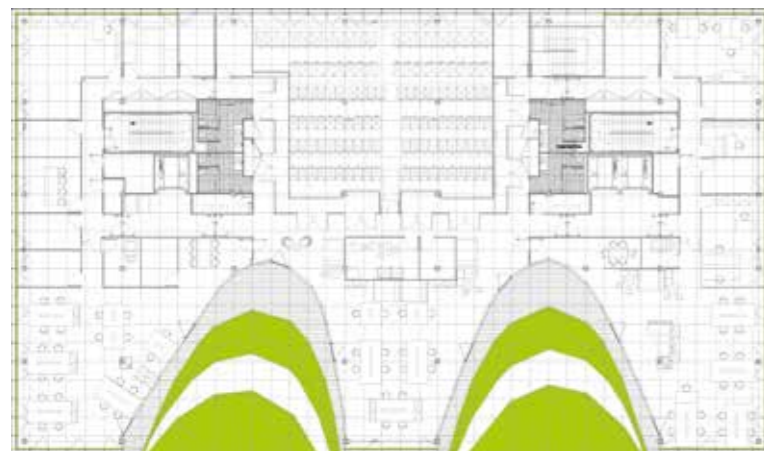
kulturális, tudományos és technikai magazinok újságíróinak már nem jutnak olyan tágas terek, mint a hírszerkesztőknek. A kürtök a hatodik emelet közepére érkeznek meg, körülöttük sorakoznak az irodák. Ez már ismét téglalap alakú szint, amit tetőterasz vesz körbe, így akár körbe is lehet sétálni az üvegfalú irodák mellett. A szabad levegő élvezete a párizsi terrortámadások óta szinte kizárólag erre a szintre korlátozódik. A földszinti étterem folyóra néző teraszai még hosszú ideig árván maradhatnak, mögöttük ugyanis hosszú időre lelakították a bejáratozat. A hatodik emeleti teraszon az erős szélben didergőket bőven kárpótolja a folyó és a nemrég átadott Musée des Confluences látványa.

Észak felé Lyon teljes panorámája élénk tárul, a két kanyargó folyó közé zárt félsziget. Felülről még inkább feltűnik, milyen magasba törnek a gótikus katedrálisok tornyai az Öreg-Lyonként (Vieux Lyon) emlegetett óváros háztetői fölött. Az itt élők szerint Lyon szívének szűk utcái Nápoly hangulatát idézik. A sikátorokkal teli belváros bohókás hangulatú, parányi üzleteiről híres: a teakülönlegességek, egyedi ékszerek, festett üvegek boltjától a helyben készített csokoládépralinék vagy a rózsaszín pizzaként emlegetett nyalánkság üzletéig végtelennek tűnik a kínálat.

A lyoniak együtt élnek a folyókkal. Budapest számára is modellértékű lehet, ahogy a városiak visszakapták a rakpartokat az autósoktól.

Néhány éve a Rhône mentén ugyanúgy két sávban araszoltak a dugókban lassan haladó autók, mint a magyar fővárosban, de egy merész döntéssel kitiltották az autókat az alsó rakpartoktól. A sétálóknak korzót, a kerékpárosoknak és a futóknak pályát, a gyerekeknek játszótérket, a pihenni vágyóknak zöld sarkokat alakítottak ki a víz partján.

Ami Párizsban a Montmartre, az Lyonban a Croix-Rousse. A domboldalra felkúszik az óváros széle, a lyoni bohém negyed. Szórakozóhelyek, művészközpontok és pétanque-ozók harsánycsendes keveredése. Míg a párizsi Montmartre bő egy évszázada élte virágkorát, a lyoni Croix-Rousse mulatónegyedében most kezd lüktetni



Az épület designját adó fémelemek áttörtek, a tetőteraszról élvezni engedik a kilátást

igazán az élet. A kiskocsmák és a jazzklubok mellett meghökkenítő, hogy újra divat a rock and roll, és egyre több szórakozóhelyen hódít az élő zene. Ahány utca, annyi szűk kis étterem sorakozik egymás mellett, ahogy ez a gasztronómia fővárosától joggal el is várható. A Saône folyó túloldalán a Fourvière katedrális és az Eiffel-torony kicsinyített mása uralja a városképet. Egy idő után meggyőződésemé vált, hogy Lyonban mindenből van, legalább egy kicsinyített verzió, így például a Lánchídnak két kistestvére is megelévedett a várostervezők keze alatt. Az új székházzal járó előnyök egyike, hogy minden nap elmegyek ezek mellett, és közben alig várom, hogy kiderüljön, vajon a belvárosi nyári szabadterei jazz koncertek hangját elhozza-e a víz egészen Confluence-ig, és, hogy az Euronews székháza egy lesz-e azok közül az épületek közül, amelyeknek a falára fényjátékok vetítenek a decemberi Fények Ünnepe, ami Lyon legrégebbi és legrégebbi hagyományainak egyike.

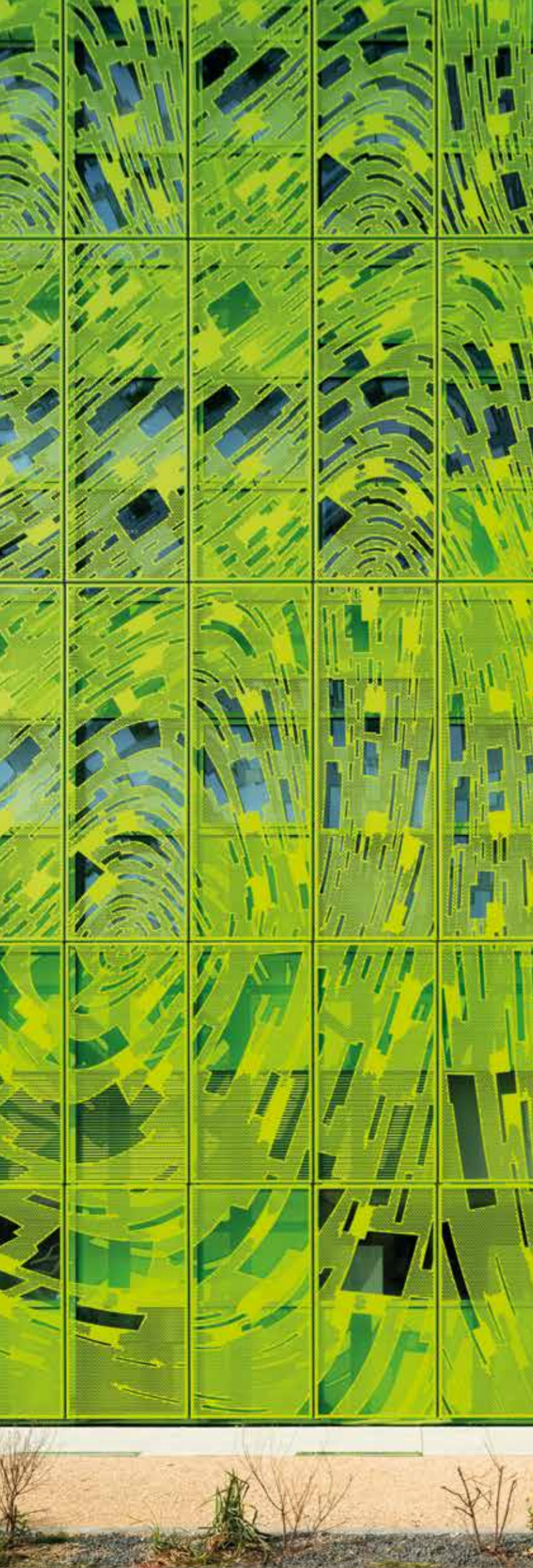


Az újságírók többségének helyet adó első két szint között megkönyvitették az átjárást, az egész nyitott, egybefüggő hatást kapott a csigalépcső beiktatásával



Háromszög alakú panelek idomulnak a kürtök szintenként változó térstruktúrájához, szabad kilátást engedve még a negyedik emelet belsejéből is





Octogon: *Nem lehet elmenni a szokatlan, már-már provokatív épület mellett úgy, hogy fel ne merülne a kérdés: ki választotta ezt a színt? Milyen üzenet húzódik meg a választás mögött? Van egy nagyon hasonló karakterisztikájú épület a közelben, egy narancssárga.*

Brendan MacFarlane: A narancsszínű épület is a mi munkánk. A színek dialógusával szerettünk volna „párbeszédet” teremteni a két építmény között. Ezek a színek azért erősek, mert új energiával akartunk felöltöni egy elhanyagolt, öreg ipartelepét. A narancssárga színt a konyhaművészetre szántuk metaforának, ezáltal is kapcsolódva a Lyon kulináris hagyományaihoz. A „párbeszéd” másik oldalán a zöld a testkultúra és a pihenés témakörét öleli fel, és azért is választottuk, mert az épületet a mellette lévő folyóhoz kapcsolja.

Van valami, amit a székház önmagában szimbolizál? Az épület úgy néz ki, mintha a túlpartot „nézné”, funkcionális vagy építészeti szerepe van a két kúrtónak az épületben?
A két kúrtó szimbolikus szemeknek illetve füleknek számít, a világot figyelik. Azt érezzük, hogy ez fejezi ki a legjobban az Euronews elsődleges szerepét. A másik oldalról a két kúrtón keresztül még több fény és levegő tud bejutni az épületbe.

Milyen esztétikai és funkcionális sajátosságokkal kell rendelkeznie egy olyan épületnek, mint az Euronews központja? A médiakultúra globális és helyi szinten is erősebben van jelen a mindennapokban, mint korábban. Reflektálnak-e erre a jelenlétre az új székház építészeti, esztétikai jellegzetességei?

Úgy érezzük, hogy egy az Euronews-hoz hasonló médiavállalat esetében nem elég, ha a székház a lehető legjobban funkcionál, de esztétikai megjelenésében is hatásos kell legyen. A mai világban majdnem többet számít, amit látunk, mint amit olvasunk. Ezzel a projekttel az Euronews nagyot lép előre a többi médiacéggel folytatott versenyben, és az elsők között „rajzol fel egy arcot”, vagyis ad hozzá személyiséget a brandhez. Az Euronews törekvése az úttörők között van, hiszen ma már egyre fontosabb a média jelenlétének hangsúlyozása. A múltban a sajtó a szerkesztőségek láthatatlanságával jelezte semlegességét, ma viszont a jelenlét erős hangsúlyozásával igyekszik felmutatni ennek megkerülhetlenségét.

A tervezéskor hangsúlyt fektetnek az épület és a környezet viszonyára. Mi értenek pontosan ezalatt? Kifejténé a „responsive environment” jelentését a projektjeikkel kapcsolatban?

Hiszünk abban, hogy egy épület egyfajta választ ad a környezetére és a kontextusra, amiben létezik, és hiszünk abban, hogy a mi projektjeinknek az is a szerepe, hogy részt vegyünk egy-egy városrész jobb és érdekesebbé tételében. A belső kialakítás során az ideális munkakörnyezet kialakítása mellett fontos az is, hogy izgalmas térélményt teremtsünk.

Hogyan élte túl az építész iroda a válság éveit?

Az olyan nagyméretű projektek, mint az Euronews székházának megtervezése és felépítése, hosszú évekig tartanak, így ezek a projektek áthidalják a nehezebb időszakokat.

Tapasztalatai szerint nyitottabbá váltak a megrendelők a kísérletező avantgárd építészeti törekvések felé az elmúlt másfél évtizedben, az iroda számára nagy áttörést hozó Restaurant Georges Pompidou Centre (2000) projekt óta?

Igen, egy ilyen sikeres projekt után a megrendelők könnyebben hisznek benned, és jobban támogatják a munkád során azokat az elképzeléseket, amiket meg akarsz valósítani. Ma már triviálisnak tűnik az egyik legkézenfekvőbb példa. A digitális kultúra számos platformja ma már megkerülhetetlen, pedig nem is olyan régen, az ezredforduló idején még sokan nem érzékelték a körülöttük zajló technológiai forradalmat.

Fotó: ©Alexandre Tabaste



Az emeletek területe szintenként csökken, ahogy a kúrtók egyre beljebb nyomakodnak az épület belsejébe.