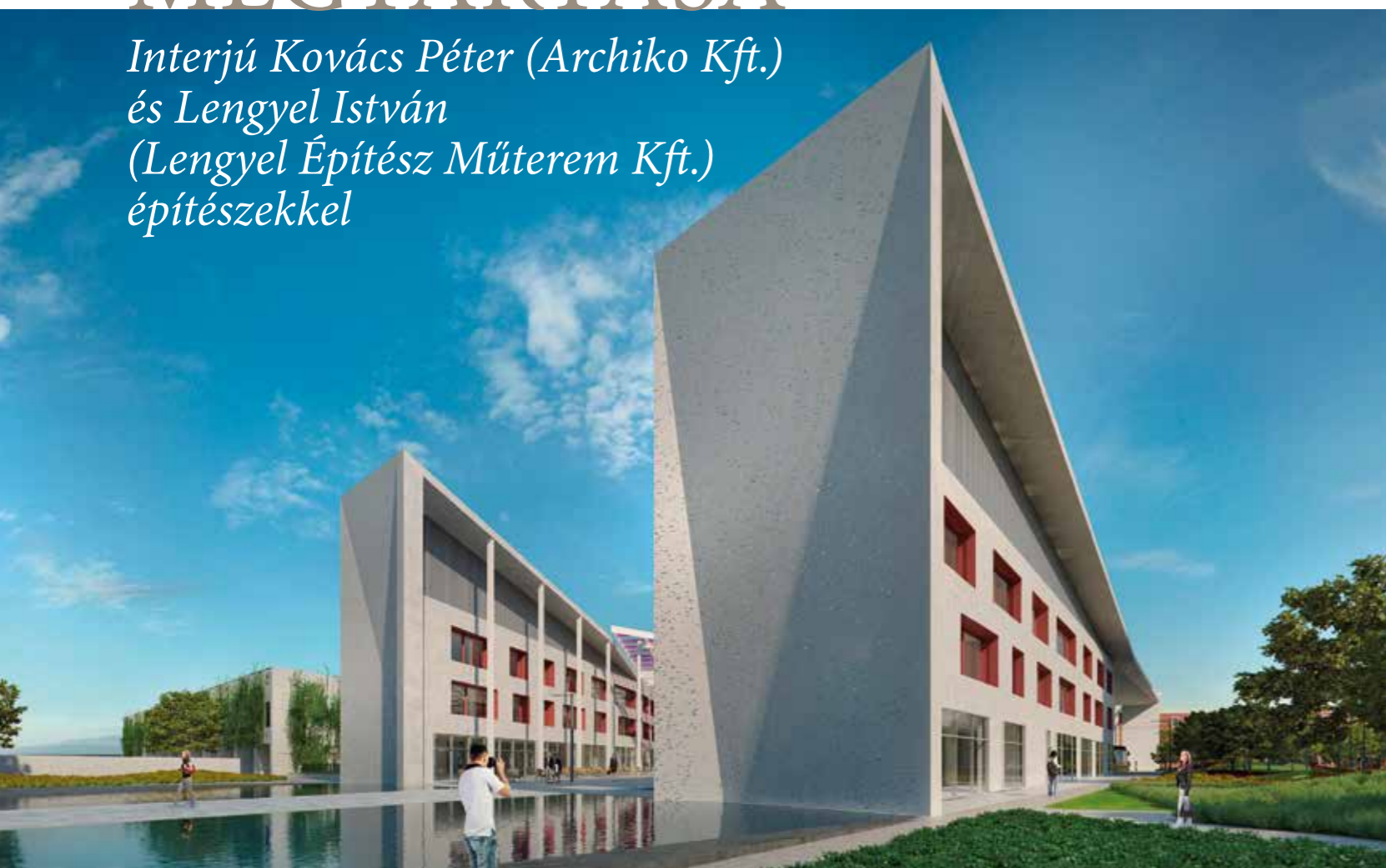




# ÉRTÉKEK MEGTARTÁSA

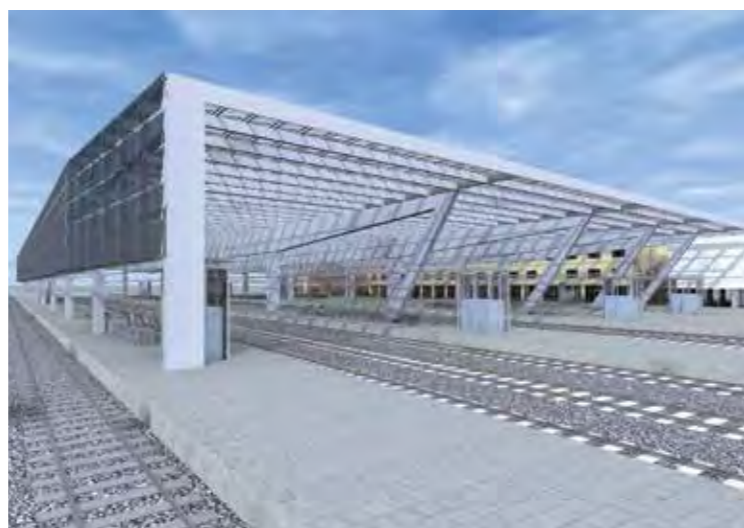
Interjú Kovács Péter (Archiko Kft.)  
és Lengyel István  
(Lengyel Építész Műterem Kft.)  
építészekkel



*Az Intermodális Közösségi Közlekedési Központ létrehozása a Debrecen Fejlesztési Pólus Stratégia és Program egyik központi beruházása. A győztes pályázati terv koncepciója alapvetően három vezérvonal mentén alakult ki. Melyek voltak ezek?*

Kovács Péter: A belvárosi térszövet rehabilitációjának vizsgálata során arra a következtetésre jutottunk, hogy a teret szűkíteni kell, és a

gyalogos sűrűsödéseket nem a városközponttól elvinni, hanem ahhoz minél közelebb helyezni lenne a legcélszerűbb. Ez az állomás előtti tér a második világháború bombázásai után alakult ki, igazi funkcióját tekintve azonban sohasem működött. Ha az Intermodális Központ a belvárosi térszövethez közelíthető és kapcsolható, akkor ismét kialakul a két hangsúlyos végpont közötti gyalogos övezet, így a Piac



utca teljes hosszában városközpontként definiálható. Tehát a tervezett koncepció lényege, hogy az Intermodális Központ egy déli kapuzati elemmel a nagytemplomra reflektálva minél közelebb kerüljön a város középpontjához.

*A második lényeges kérdés a gyalogoszóna térszíni átvezetése, illetve a 4-es főút térszín alá helyezése. Ezáltal a gyalogos forgalmat a 4-es főút nem vágja el, a helyi és távolsági buszjáratok pedig közvetlenül az állomás aluljáró-szintjéhez szervezhetőek.*

A harmadik vezérelv az értékek megtartása, és helyzetbe hozása volt. A jelenlegi állomásépület komoly anyagi és építészeti értékeket tartalmaz, régi fotók is bizonyítják, hogy a '60-as évek magyar építészeti kultúrájából az együttes magasan kiemelkedett, tervezője az épületért Ybl-díjat kapott (Kelemen László, 1961 - szerk.) Korábbi üzemeltetője sajnós hagyta tönkremenni, javaslatunk szerint azonban az épület felújítható, egykori értékére emelhető, és az új építészeti elemekhez szervesen kapcsolható.

*Az új térkompozíció milyen elemekkel egészíti ki a meglévő épületet?*  
Lengyel István: A koncepció szerint a jelenlegi épületegyüttesből az

A épület bontandó, a B megtartandó, felújítandó, a C szintén megtartandó, de első ütemben a felújítás mértéke még kérdéses. A központi épület előtt két fokozatosan szétnyíló D és E jelű hosszanti épületet helyeztünk el. Ez észak felől a Piac utca sétálóövezetének végpontjaként, egy kapuzatként jelenik meg, majd fokozatosan tágul, a végén üvegtetővel fedett térként fejeződik be. A keleti épületszárny a megmaradó főépület mellett fut el, a két épület közötti átvágás jelzi a vasúti peronok felé induló térszín alatti kapcsolatot. A peronok a megtartott B és C épületek sávjában lefedésre kerültek, a föld felett megjelenő tömegeket pedig a parkolóház egészíti ki, amely szerkesztése a 4-es út lineáris vonalvezetését követi.

*Úgy tudom, hogy közben a Főépítész Iroda folyamatba helyezte a B épület helyi védelmét.*

KP: Igen, ez a tömeg marad továbbra is a központi állomásépület, három középső gyalogos főbejáráttal. A földszinten a régi csarnoktér újra főszerepet kap, melynek falát Domanovszky Endre festőművész nagyméretű sgraffitói díszítik. A falképen a debreceni élet mindennapjait örökítették meg, úgymint a debreceni vásárt és a debreceni ötösfogatot.

