

FÉNYLÉNY

A Bige Holding új irodaháza Nyíregyházán

2015 a „megtalált tárgyak”-éve volt a NARTARCHITECTS számára.

Nyilván némiképpen a véletleneknek is köszönhető módon három olyan projektet publikált az iroda idén,

amelyekben közös a rátalálás, a felfedezés, a megértés és értékelő átalakítás mozzanata.

A Málnai-villa és Galyatető turisztaháza, kilátója után nemrégiben befejeződött egy irodaház építése, Nyíregyházán.



Az Eco-Clean zsaluziákat a WAREMA szállította

Szöveg MARTINKÓ JÓZSEF
Építész, belsőépítész KOVÁCS CSABA,
VITÁRIS LÁSZLÓ
Fotó BUJNOVSZKY TAMÁS

Három hasonló projektről beszélünk, de paradox módon ez a hasonlóság végeredményben éppen a különbségeken keresztül érthető meg. Három egymástól távoli műfaj, stílus, építési idő és funkció. Más az átalakítás, átszellemítés mértéke e három esetben, mint ahogyan más és más az átformált anyag, tér és szerkezet minősége is. A két korábbi projektről szóltunk már az év folyamán, további összehasonlítást kerülve ehelyett az időben utolsóról, a Bige Holding nyíregyházi székházáról ejtsünk most szót. Az elmúlt két és fél évtizedben idehaza felépült milliányi irodai négyzetméterből elvéve akad olyan, aminek az építészeti minősége vetekszik a legjobb középületek, legjobb villa-épületek színvonalával. Talán nem löjünk le a poént, ha már a bevezetőben csodálatunknak adunk hangot, mert a Bige-ház ilyen.

Annak ellenére könnyű elképzelni az új irodaház építésének kiinduló állapotát, hogy a városi panelsorok közé ékelődő lepusztult, elhagyott szolgáltató épületeken, egykori válla-

lati, vagy tanácsi épületeken már meg sem akad a szemünk. Építészeti hulladéknak tekintjük ezeket, amik toldott-foldott-koszlott kisvállalkozások linóleumos székhelyeként, vagy csiricsaré ázsiai boltként vegetálnak a rendszerváltás óta. Könnyű elképzelni mondom, hiszen az átépítés szomszédságában négyemeletes panel bérházsor, buherált büfésor, átellenben egy jellegtelen sokemeletes kollégiumépület, valami kerítéses trafóház található, illetve a semmibe futó Kórház és Árok utca elegyes épületállománya jól illusztrálja a kontextust. A tervezők mutattak néhány felvételt, ami bontás közben készült az eredeti épületről, illetve jelenleg is az eredeti állapotot látható a Google Street View-n. Nem állítom, hogy repes az ember szíve. A városi tér legrosszabb formáját mutatja. Valami történik a színekkel is. Verőfényben is szürkén dereng minden. Ez a szürke derengés sok mindenre választ ad az áttervezés alapgondolatával kapcsolatban is.

Térjünk vissza a „talált tárgyhoz”, ehhez a hetvenes években gyenge építészeti minőségben, előre gyártott vasbeton pillérvázra, mezőpanel-rendszerben, alacsony belmagassággal, komor belső udvarral épült egyemeletes házra, aminek átépítését a megrendelő úgy kívánta megvalósítani, hogy a tervezőknek a vázszerkezet mellett



a lépcsőház és udvar elhelyezkedését is adott-ságnak kellett tekinteni. Úgy vélem, hogy a Nart építészeti munkái kapcsán a fragmentum, „a maradék” megértéséből és építészeti analíziséből fakad a siker. Ebben az esetben a bontás után tökéletesen bebizonyosodott, hogy a megtartandó pillérváz kijelöl egy absztrakt téri dimenziót, aminek az áttörtsége, a szerkezeti sűrűsége megfelelő arra, hogy egy transzparens, fénnel átjárt, fénnel átítható irodai tér jöjjön létre. Így a sötét belső udvar egy üvegteretó alatt olyan átriummá változott át, ami a pillérváz emeleteket, a hangszigetelt üvegfalakkal elválasztott irodák belső terét fénnel tölti fel.

A városi környezet szürke derengéséből belépve a hófehér recepció terébe, majd tovább menve a földszinten olyan érzésünk van, mintha nem is belső, határolt térben járnánk, hanem valamilyen „asztrálestben”. Noha ott jártunkkor lapos szögben, fáradtan, a felhők közül imitt-amott kikandikálva sütött az őszi nap, mégis olyan fényélményben volt részünk, ami rendkívüli az irodaház műfajában. Tévedés ne essék, nem orvosi sterilitásról, minimalista designról beszélünk, üres fehér síkokkal derített terekről, hanem a belső téri adottságok helyes és világ-színvonalú építészeti átértelmezéséről. Lenyűgöző, ahogyan a bútorok, az ablakok lamelláinak megnyúlt árnyékai finoman végigsimították a belső teret. Hétféle volt. Az iroda szinte üres. Készítettem néhány fekete-fehér felvételt, mert

◀ A parapetek révén a tervezők játszottak a szintek optikai magasságával is. Ha teljes felületükben felhúzzák az árnyékolókat, akkor áttetsző üvegdobozzá válik az épület

az árnyékok mintha egy régi *film noir* díszletbe repítettek volna. Amit azon a délutánon a fény és az épület „művelt” egymással az képzőművészeti magasságokban járt.

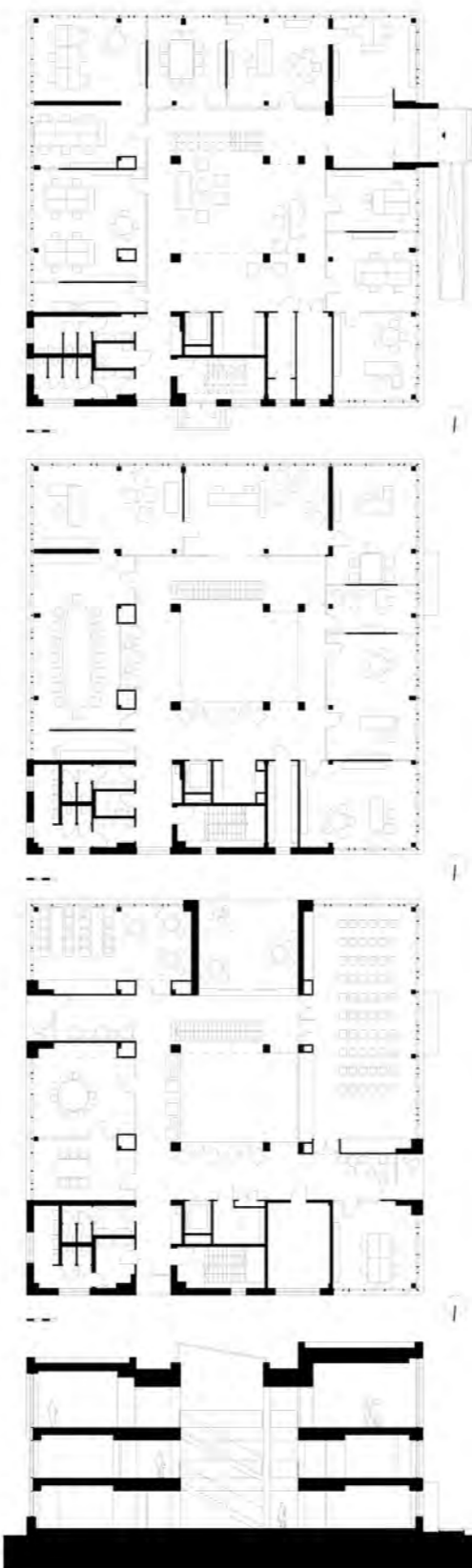
A belső fényből értjük meg azt is, hogy miért is áll olyan jól ennek az épületnek a „mocsárszöld” köburkolat és a speciális öntisztuló bevonattal ellátott, háromféle szűrkeezüst színű külső árnyékoló, amit egyébként, noha automatika vezérel, de az egyes irodákból ki-ki az igényeihez alakítva nyithat, vagy zárhat. Ez a színezés és ez a nagyvonalú anyaghasználat ugyanis amellett, hogy jól kezeli a környezet szűrkeségét, masszív, anyag-szerű külső megjelenést is sugall, ami szép ellen-

pontja a belső tér anyagtalanságának. Kitűnő építészeti fogás, ahogyan a harmadik, vagyis az acélvázakkal az épületre épített szint belmagassága épp annyival növekszik, hogy az még ne okozzon tömeg-ritmikai problémákat. Ráadásul a legfőbb szint „húsosságát” finoman „faragja vissza” az a négy terasz, ami egyébként ugyancsak fényszivattyúként is funkcionál.

Mivel az épület építészeti értékének legfőbb kulcsa a belső fény, illetve egyébként is munkaterületről, munkahelyekről van szó, ezért a mesterséges megvilágítás, az épületautomatikai rendszeren keresztül folyamatosan a külső fényviszonyokhoz szabályozott, 100 százalékban

LED-világítás is rendkívül magas színvonalon valósult meg. Ugyanez mondható el a levegős hőszivattyús, mennyezeti és fali hűtés/fűtés biztosító gépészetre is.

Végül a belsőépítészetről még egy szó. Sokféle trend csapong napjainkban az irodák tereiben. Itt az elsődleges szempont az esztétikai maximum, a minőség és a stabilitás volt. Annyi éretlen, szeszélyes, „pattanásos pop-up” iroda után, olyan jó érzés valódi, átgondolt, „felölt” térben járni, aminek a teakonyháktól, az étkezőig, a beépített bútoroktól az irodai székekig minden részlete a tervezői gondosságot és igényességet sugározza.



Oldalról zseniális látványt nyújtanak az üvegkorklátú lépcsők, amik szerkezete papírvékonyaságú



Ez a látvány fogadja az érkezőt



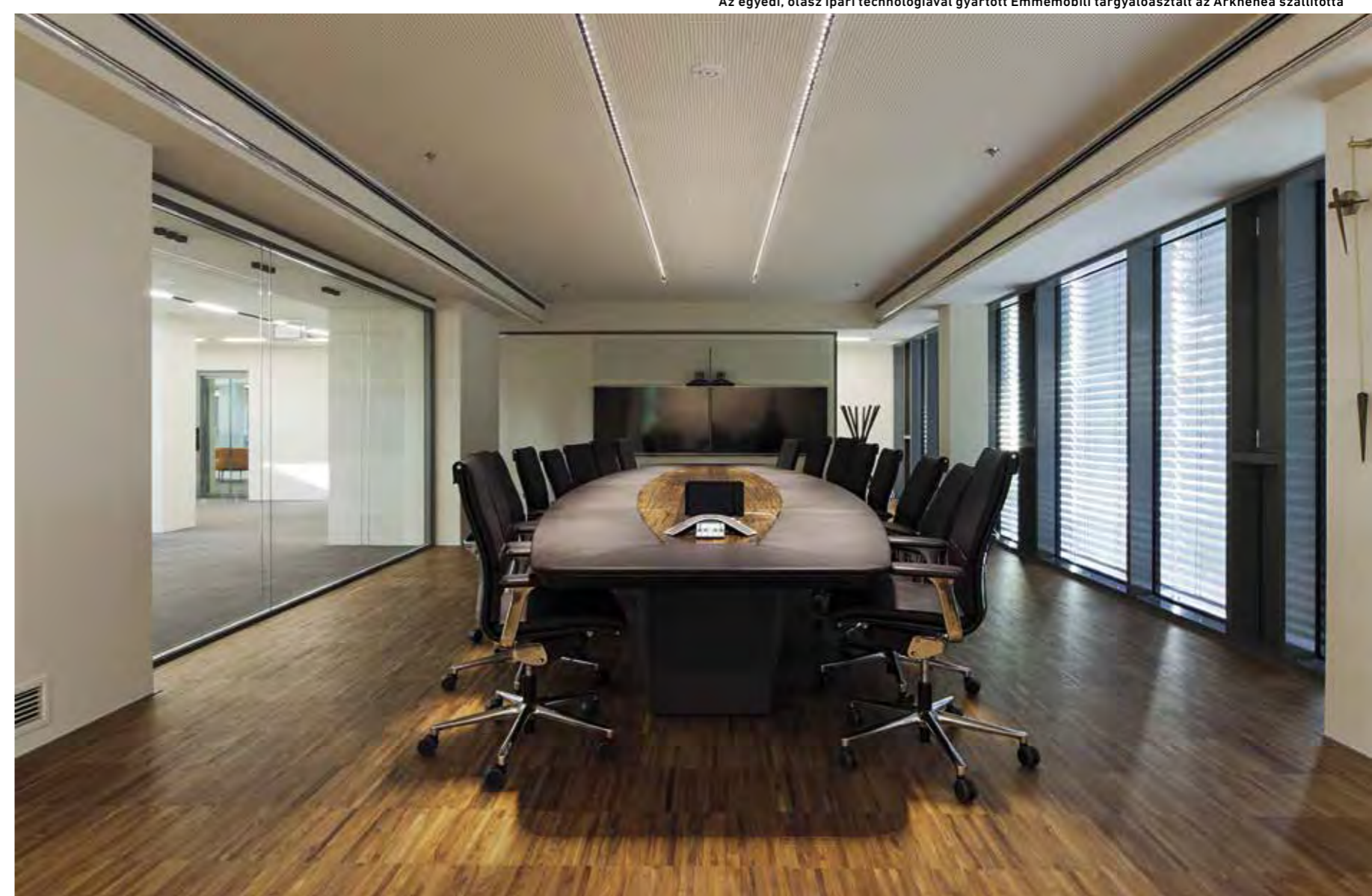


A belső térben is nagyon fontos a transzparencia, minden térből minden térbe átlátunk



Fényjáték a dupla belmagasságú emeleti előadóban

Az egyedi, olasz ipari technológiával gyártott Emmemobili tárgyalóasztalt az Arkhenea szállította





Az épület eredeti tervezője:

Keletterv (1970-es évek)

Jelenlegi rekonstrukció/fejlesztés vezető építész tervező:

Kovács Csaba (NARTARCHITECTS)

Építész munkatársak:

**Vass-Eysen Áron, Bartha István,
Szenhe Ágoston, Kakasi László,
Debreczeni Péter, Molnár Péter**

Belsőépítész tervező:

Kovács Csaba, Vitáris László

Belsőépítész munkatársak:

**Gyuris Eszter, Taliánné Csizmadia Anikó,
Molnár Péter**

Tervezés éve: 2012-14

Átadás éve: 2015

Szintterület (nettó): 1700 m²



interiordesign
arkheia showroom
made in italy your space
furniture simple



Rimadesio
Cover
Freestanding

Design és technológia egyénre szabva a Bige Holding Irodaházában.

Cégünk, az Arkheia Kft. a felsővezetői, az operatív és a közösségi terek bútorzatát, illetve tapétaajtókat, falsíkba záródó tűzgátló ajtókat és üvegajtókat szállított be a projektbe.

A végeredményt egyedi megoldások, kifinomult részletek és minőségi anyag használat jellemzi, az az olasz Emmemobili, a Frezza, az ICF és az Arper bútorai a megrendelői igényekre szabva jelennek meg a térben.

Ennek legszebb példái az Emmemobili egyedi tervek alapján gyártott, multimédia rendszerrel felszerelt tárgyalóasztala, vagy épp a Frezza eltérő textúrákat, így sycamore furnért és bőrt társító nem mindennapi bútorai.

Míg a felsővezetői irodák unikális megoldásai a funkcionalitás mellett a személyre szabott megjelenésről szólnak, addig a közösségi terek Arper bútorzatát a minőségi design és a magas műszaki tartalom mellett a fenntarthatóság jellemzi.

Cégünk a designbútor gyárak képviselője mellett innovatív beltéri nyílászárómárkák képviselőjét is ellátja, falsíkban záródó, filigrán megjelenésű alumínium tokos ajtóink a legmagasabb belsőépítészeti igényeknek felelnek meg.

Feladatunk nem kevesebb, minthogy megvalósítsuk az Ön igényeit, legyen szó bútorokról vagy épp nyílászárókról.

Arkheia csapat

Elérhetőségeink:

06-1-302-8150; 06-30-302-8150

arkheia@arkheia.hu

www.arkheia.hu