

ÁLLATI JÓ

Zooevolucio
2014-2015

Gyermekkoromban, veszprémiként, nem szerettem a városi állatkertbe járni.

Az akkori eszemmel sajnáltam a szűk völgyben összezsúfolt állatokat. Az egész terület inkább hasonlított egy múzeumra, mint kertre. A parányi kifutók, az átható állatszag inkább a rabságot jelképezte számomra, mint a mesekönyvből megismert vadállatok világának szilaj szabadságát. Emlékszem, álltam a híres Suzy elefánt karámja előtt, s azon elmélkedtem, hogyan lehetne őt

kiengedni. Suzy bezártságán – a mai fejemmel inkább kalandosnak,

mint biztonságosnak tűnő módon – az segített, hogy a gyerekeket olykor felültették a hátára és megsétáltatták a közeli réten.

Szöveg **LÁRIS BARNABÁS**
Építész **GASCHLER GÁBOR**
Fotó **THE GREYPIXEL WORKSHOP**

Teljesült gyermekkori álmom. 2015-ben az elefánt „utódait” kiengedték Veszprémbe. Persze nem szabadon engedték, hanem ki, méltó, tágasabb környezetbe. De ne szaladjunk ennyire előre. A Veszprémi Állatkert ügyvezető igazgatója, Török László az utóbbi években nagy álmokat szőtt, s a tettek mezejére lépve, a *Zooevolucio 2014-2015* című projekt keretében valósította meg elképzeléseit. A völgy szorításából kilépve a felső, gulyadombi területen kezdett fejlesztésbe. Először, a jelenlegi projektet megelőzően a híres Böbe majom utódai költöztek méltó szálláshelyükre, valamint a viadukt felőli, folyamatos parkolási problémás főbejárat is átkerült





a Gulyadombra. Utóbb, az említett fejlesztési projektben pedig az elefántok, az orrszarvúk, a madarak, valamint fókák-pingvinek kaptak új épületeket.

A legutóbbi nagy beruházás konzekvens módon, tudatos, a látogatói élményre építő dramaturgiával

megtervezett, egymással összefüggő épületek és a hozzájuk közvetlenül kapcsolt tematikus kifutók kertje. A bejáratról indulva természetes élménysétában vehet részt a látogató. Már a kezdetkor érzékelhető a visszafogott tervezői higadtság, mely a későbbiek során végigkíséri

utunkat. Az egyes állatfajokhoz tartozó épületek az igényeknek megfelelően, de karakterükben jól elkülönülnek. A kötelező kiszolgáló létesítmények pedig szerényen húzódnak meg, konstans minőségi háttérrel biztosítva. A már messziről is látható madárházhoz Otto

A fókák medencéje



A pingvinek is megtekinthetők a vízfelszín alatt



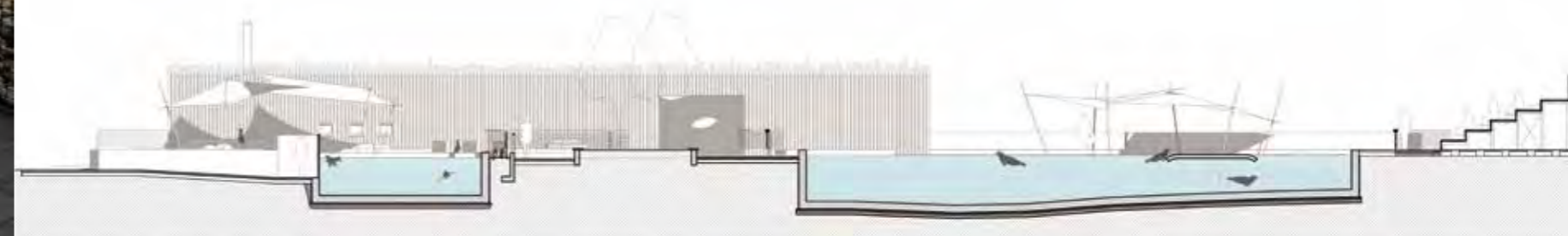
Rálátással a vízi világra

Frei-jellegű mérnöki, szabad röpde-tér kapcsolódik. Az ember itt úgy gyalogolhat be a flamingók világába, hogy a pókhálóként feszülő kötél-tartós lehatárolás szinte észrevehetetlen marad a háttérben. A műtárgy egységességéhez tartozik az a tény, hogy a kivitelezés során a lehető legtöbb helyszínen, az ott élő facsoportokat megőrizték, gondosan óvták. Így a jelenlegi „belső” világ a korábbi jól beállt faállomány asszisztálásával, minden művi érzetet mellőzve, teljes pompájában nyújt természetes háttérrel a színes

madárvilágnak. Továbbhaladva egy, az előzőtől eltérő formálású, de hangnemében passzoló épülethez, az elefántok házához jutunk, az objektumhoz felvezető rámpa az épület volumenét optikailag is növeli.

A belső térben a kiemelés emelt horizontot nyújt, vagyis sajátos látványt enged a plázszerűen kialakított belső térre: a nagy testű állatokkal egy szinten, azok nézőpontjával megegyező magasságban pásztázhatjuk az hatalmas felülvilágítók jóvoltából ragyogóan benapozott

belső teret. A „wellness-hangulatot” a kiépített mesterséges esőztető, valamint az elefántok számára épített élménymedence teszi teljessé, a karámok szakszerű kialakításának köszönhetően a gondozók biztonságosan meg tudják közelíteni az állatokat. A tetőzetet tartó rétegelt-ragasztott támasztékok pozicionálása ügyesen rejt el a szükséges gépészeti részleteket, így azok a letisztult belsőben láthatatlanok maradhattak mindenféle utólagos elburkolást mellőzve. A mélyhomokos, belső tér zsilipeken keresztül csatlakozik



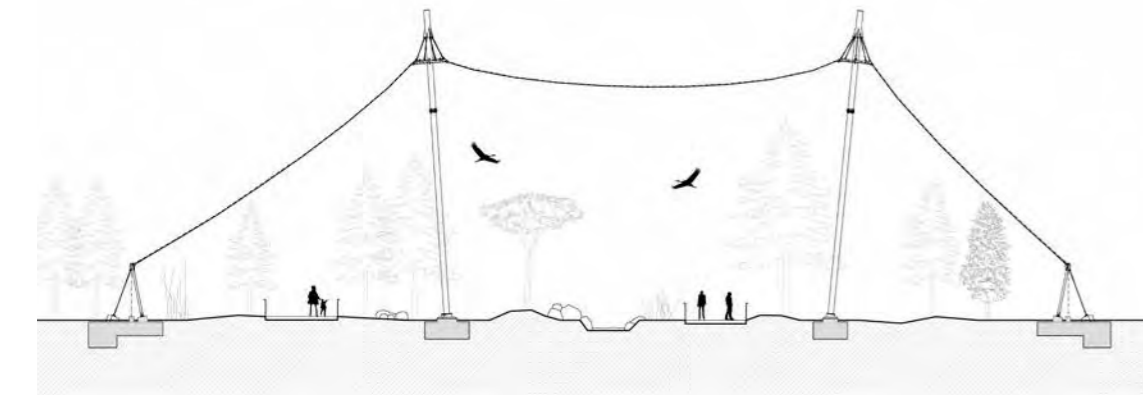


a szabadtéri karámokhoz. Továbbhaladva jutunk az állatkert legtágasabb kifutójához, a „szavannához”, melynek egyediségét a szabad panorámát biztosító kilátódomb „kerékíti”, a dombra árnyékoló pergola épült, ezért erős napsütésben is hosszú időt lehet eltölteni fenn. Itt az orrszarvúak békésen legelésznek a tágas téren a struccokkal és zebrákkal együtt, az egész miliője annyira természetes hatású, hogy az ember megfeledkezve a helyszínről egyszer csak keresni kezdi az oroszlánt a bozótban, várva a további izgalmat. A szavannához zsilipeken keresztül kapcsolódik az orrszarvúak háza. A látogatók útvonala itt keresztezi az állatok haladási vonalát, így az állatok valódi méretét nem csupán tisztán távolról, hanem testközelből is megtapasztalhatjuk. Az itteni belső térhez illeszkedik egy elkülönített, kizárólag túlköcsöknek fenntartott kifutó is. Nyugodtabb vizekre evezve, visszafelé a fókák és pingvinek medencéje mellett vezet az út. A leleményesen kialakított üvegfal előtt „úszva” az állatok természetes közegükben láthatóak. A medenceter formai kialakítása tudatos. A geometriának köszönhetően az állatok többször suhannak el a vízben a látogatók szeme előtt. Az egész akciót a „látványtervezéssel” együtt nézőtérrel is csodálhatja a publikum.

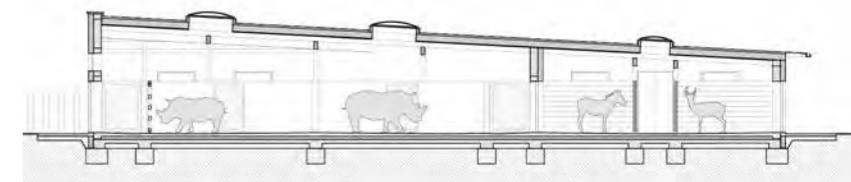
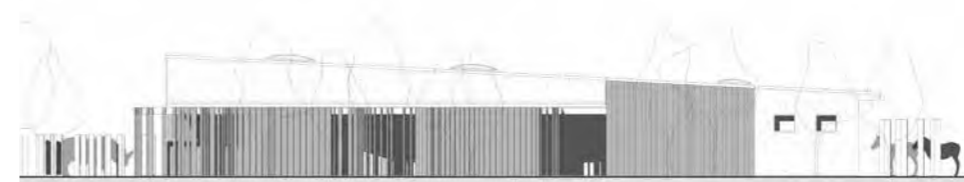
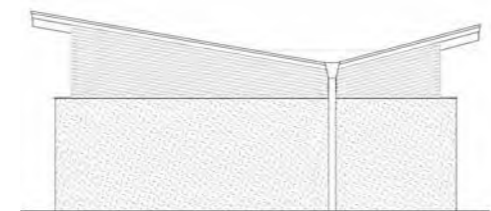
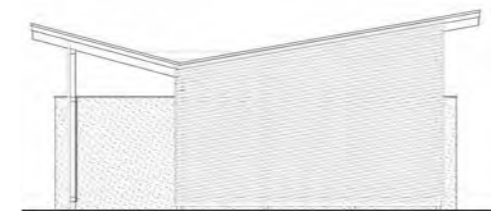
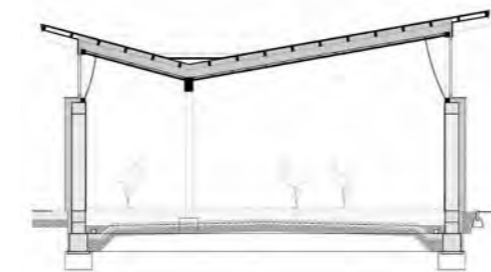


Az orrszarvúak háza

△ Mesterséges patak teszi teljessé a madár röpde belső látványát

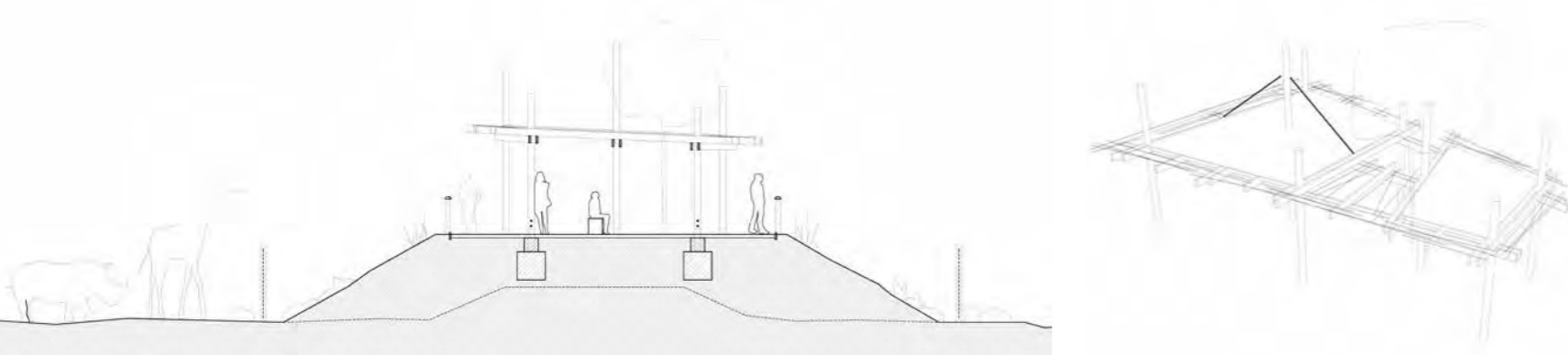


Flamingók
▽ a téli szálláshelyükön



Rínó a házban





Hűsítő árnyat adó pergola a szavannához kapcsolódó kilátódombon



Az elefántház látogatói tere



A tervező, Gaschler Gábor az összes új létesítmény telepítését és formai kialakítását az állatkert munkatársaival együttműködve, szívet-lélekkel alkotta meg. Az élménypakkokat gondosan becsomagolva és adagolva kerülte a látványos, öncélú, „Disneyland” jellegű építészeti allűröket. A funkcionalizmusra, biztonságtechnikára és a természetességre, amolyan minimal-animál architektúrára törekedett. Az projekten átívelő közös akkord, a faburkolat számos variációban szövi be a kert. Hol gyalult, hol nyers. Helyenként festett, másutt natúran hagyott. Itt tartószerkezet, ott burkolati elem. A technicista karám és biztonsági határoló struktúrák hidegségét a fa fényben változó melegsége mindenképp kompenzálja. Kíváncsi vagyok a kontrasztra épített harmónia időbeni változását.

Jelenleg egy aluljáró köti össze az új fejlesztést a régi állatkerti résszel. Az alagút most két épített világot választ el egymástól. A jelent és a múltat. Kívánom, hogy a festői szépségű völgy létesítményei hasonló hangnemben újuljanak meg, vizuálisan is kerek egészzé téve a teljes komplexumot, tovább öregítve városunk hírnevét.

Megrendelő:

Kittenberger Kálmán Nonprofit Kft.

Építész:

Gaschler Gábor (Gaschler Építésziroda Kft.)

Munkatársak:

Bachstedter Gábor (Vizes Élővilág) Gyarmati Tamás (Orrszarvűház)

Kertészeti:

Szloszjár György, Helfrich Franciska - Garten Studio (Madárröpdé)

Tervezés éve:

2011-2014

Megvalósítás:

2015

