

IKREK HEGYE

*Családi házak
Budapest szélén*

—
Kétféle az ember: akinek van ikertestvére, és akinek nincs.

Pontosabban szólva az is lehet, hogy egyféle az ember,

következésképpen mindenkinek van ikertestvére, csak éppen van olyan,

aki találkozott vele és van, aki még nem.

E sorok írója speciel hajlik ez utóbbira.

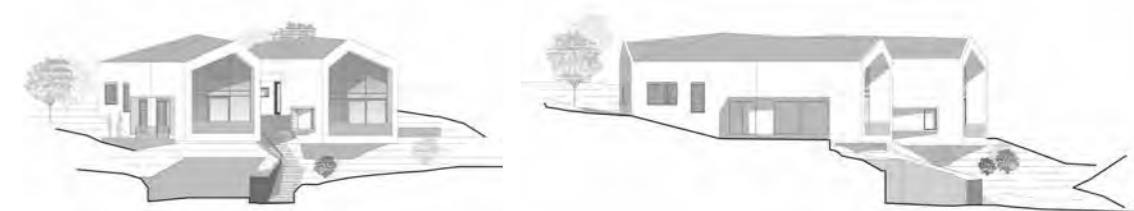
Senki sincs egyedül.

—

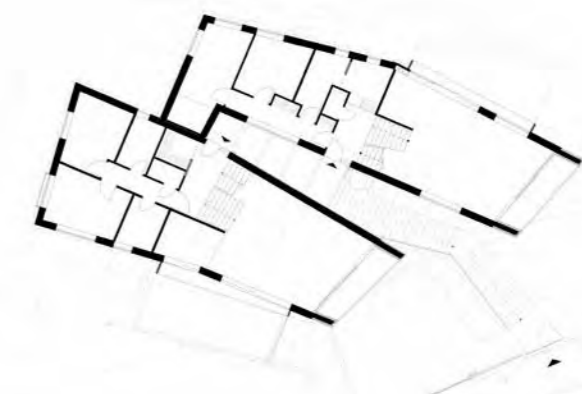
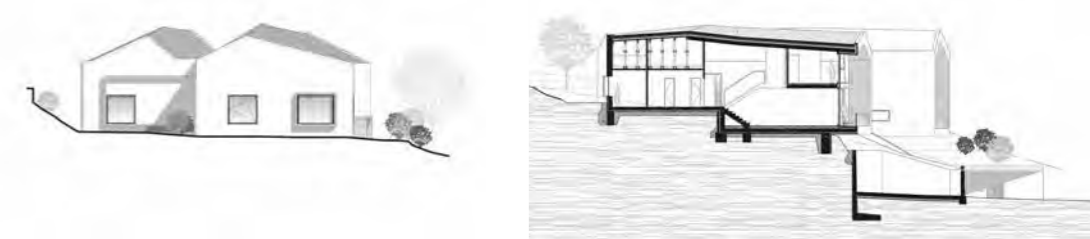


A ház mögötti telekről nézve látványos az összekapcsolt ikerház két tagja közötti különbség. Háttérben a Pilis vonalai látszanak

Szöveg **MARTINKÓ JÓZSEF**
Építész **CSIZMADI PÉTER**
Fotó **BUJNOVSZKY TAMÁS**



Többet kellene tudni az ikekről, többet kellene tudni az ikekről! Emlékeim szerint az elmúlt tizenöt év során sohasem írtam ikerházzal, ráadásul ez alkalommal sem a szó definitív értelmében vehető ikerházzal lesz szó. Pontosabban dehogynem. Mint a bevezetőből kiderült vázlatos ikerdefiníciónk vállaltan önkényes, ha tetszik légből kapott. Következésképpen az ikeresség inkább erős kapcsolatot feltételez, mintsem egyformaságot, ha létezik egyáltalán az építészetben vagy az életben egyformaság. Szóval a budai agglomeráció határán, szemmel látható közelségben a Pilis hegyvonulatához épült egy családi ház, ami gyakorlatilag kettő családi ház szorosan egymás mellett, egyszóval ikerház. Furcsa iker, hiszen a helyszínen járva erős késztetést érez a kritikus, hogy ne a triviális főnézet felől „olvassa” a házat, hanem olyan szöveget keressen, ahol az „ikerség” megszűnik – a két rész egyé válik. Túlságosan kézenfekvő ugyanis, ami elsőként szembetűnik, pontosabban túlságosan magától értődik a meredek rézsű peremén egyensúlyozó két házforma.





Elegáns megnyitás a házrészek melletti védett terasz felé
Az erkélyben és az oldalteraszban folytatódó nappaliból nagyszerű panoráma nyílik a Pilisre



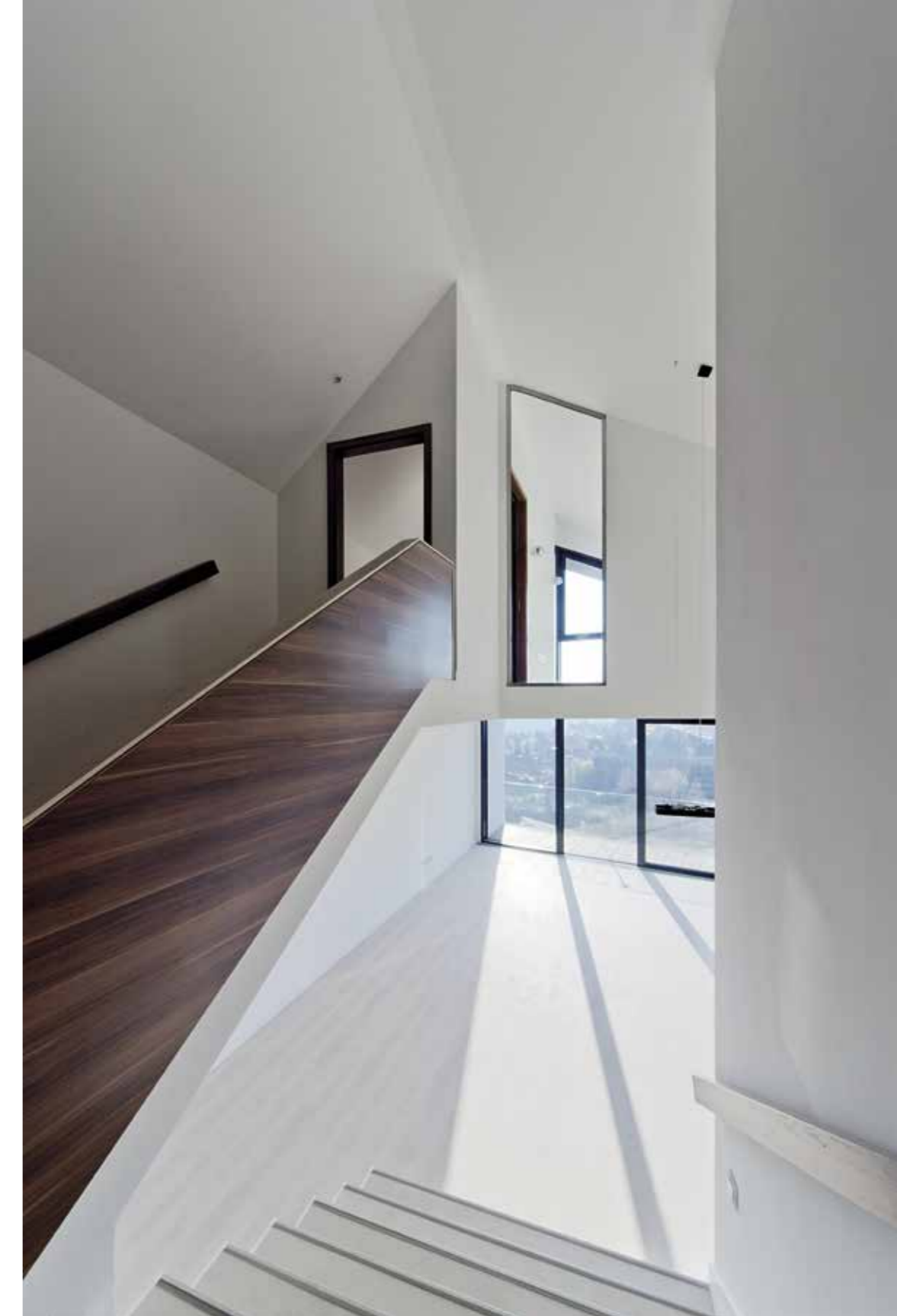
A két szárny közötti „hasadékból” nyílnak a lakások bejáratai



Arról beszélnek, hogy létezik ennek a kétlakásos családi háznak egy pontosan elképzelt, megtervezett dramaturgiája, ahogyan a két ikerforma a hegy lábától érkezők tekintetét, szinte rabul ejti. Erős gesztus ez, amitől szabadulna az, aki valamiféle mélyebb összefüggésre vágyik. Ráadásul ez a meredek rézsún, az ég és föld között lebegő két házorom szinte teljes felületén üvegfalal nyílik meg az érkezési irányba húzódó völgy, az út felé, ami tovább fokozza a látvány magnetikus erejét. Könnyen befogadható geometriai rendszer ez, ahol az éles kontúrvonalak egyfajta rajzosságot, grafikusságot is megjelenítenek.

Körüljárva a házat vagy éppen besétálva a két fő motívum közti bejárati „hasítékba” végül sikerül megtalálni azokat a nézőpontokat, ami az iker közötti kapcsolat mélyebb, árnyaltabb megoldásait tárja a szemünk elé. A motívum erőteljes kettőssége felülről, oldalról nézve már nem dominálja a látványt. A kettősség helyébe a szerkezet, a formák, a síkok és a szögek izgalmas hálózata bontakozik ki. Még erősebb ez a hatás, ha bemegyünk az épületszárnyakban, amik belső terei, ablakai olyan érzést keltenek, mintha egy szabálytalan képeket vetítő kaleidoszkóp belsejében járkálnánk. Nem szabályos mintákat, hanem apró, szabálytalan eltéréseket veszünk itt észre: sarkokat, szinteltolásokat, lelépcsőzéseket. Ezek a szabálytalanságok belülről mintegy kitöltik a panoráma, a Pilis felé elegánsan megnyitott, bátran kifutó, csöszterű teret, miközben különféle funkciókká, egymásba átfolyó helyiségekké is bontják az enteriört. Így nem csak a szerkezetek és szögtörések, hanem a változatos belmagasság is dinamizálja teret, amit aztán a két ház eltérő alaprajzi rendszere is tovább gazdagít. Itt bent érezzük, hogy az iker kapcsolata sokkal bonyolultabb annál, mint azt első látásra el tudnánk képzelni. Ez az a tipikus helyzet, amikor egy meg egy összege nem kettővel, hanem hárommal egyenlő.

Valahogy így lehet tehát az ikekkel. Ha odafigyelünk a különbségeikre, akkor gazdagabb világot fedezünk fel, mintha pusztán a hasonlóságait sorolnánk. Ez az elv igazolja azt a szubjektív felvetésemet is, miszerint nem-ikrek sem lehetnek egyedül és ők is többé válhatnak, mint egy.



Építész tervező:

Csizmadi Péter DLA, Petőcz-Tóth Anikó

Építész munkatárs:

Horkai András

Tervezés éve:

2014

Átadás éve:

2015

Az épület területe (bruttó):

280m²

△
Szögtörések,
érdekesen
egymásba
metsződő
terek tagolják
az enteriört



Innovatív
homlokzati
megoldások
nyílászárókból
és árnyékolástechnikai
elemekből.

Építész műszaki támogatástól
a kulcsrakész kivitelezésig

A bemutatott ürömi ikerház
alumínium nyílászáróit
és beltéri ajtóit cégünk kivitelezte.

AluFrame Mérnökiroda Kft.
www.aluframe.hu
info@aluframe.hu
+36 20 610-1744
+36 30 382-0358

Az AluFrame Mérnökiroda létrejöttének alapja, hogy a beruházók és az építésszek által kitalált és felépített építészeti koncepciót megvalósítsa, azt műszakilag támogassa, márkafüggetlen gyártóként az igényeknek leginkább megfelelő, akár több rendszerből álló homlokzatokat építsen. Innovatív megoldásokkal és egy új építési kultúrával várjuk Önöket.



DANPATHERM K-12

fényáteresztő homlokzatburkolati rendszer

- hőszigetelő képesség - akár $0,52 \text{ W/m}^2\text{K}$
- egybefüggő hosszúság - 11,98 m-ig
- szélesség - korlátlanul sorolható
- tűzvédelmi osztály - B-s2, d0
- SHGC - 0,25-0,46
- 10 év garancia

ELŐNYÖK

- gyors és egyszerű szerelés
- utólag is cserélhető elemek
- lágy, természetes fényt biztosít a belső tereknek
- nincs látható külső osztóborda
- dekorfóliázható
- rejtett fényekkel szerelhető
- többféle szín és színkombináció



KERTRADE Kft. | 2336 Dunavarsány-Erőspusztá, Dunavarsány Ipari Park
tel: +36 24 / 534 060, -070, -080 | fax: +36 24 / 534 081
www.danpalon.hu | www.muanyag.hu | muanyag@kertrade.hu